



EDS SMVS
Systém EDS SMVS

Dokumentace programu
Uživatelská příručka

Dokumentace skutečného provedení EDS SMVS

Dokumentace programu

Uživatelská dokumentace

Datum předání: 1. 7. 2016

EZI: EDS/UD 16/2

Zpracovala: Bc. Markéta Kosařová
Jana Rokosová

Grafická úprava: Alena Davidová

Rozdělovník:

Ing. Božena Zdeňková	MF
Ing. Karel Tyll	MF
Ing. Michal Toth	MF
Mgr. Martin Pejša	SSW
Ing. Vladimír Němec	SSW

Pro tvorbu dokumentu byl použit textový editor Microsoft Word 2013

Tento dokument nesmí být rozmnožován po částech, ani jako celek, ani převáděn do jakékoli jiné formy, ať mechanicky či elektronicky a to pro jakékoli účely, bez výslovného písemného povolení firmy SYSCOM Software, spol. s r.o. (s výjimkou potřeb resortu MF). Informace, návody a příklady obsažené v tomto dokumentu nemohou být dále předmětem obchodu.

©SYSCOM Software, spol. s r. o.

Obsah

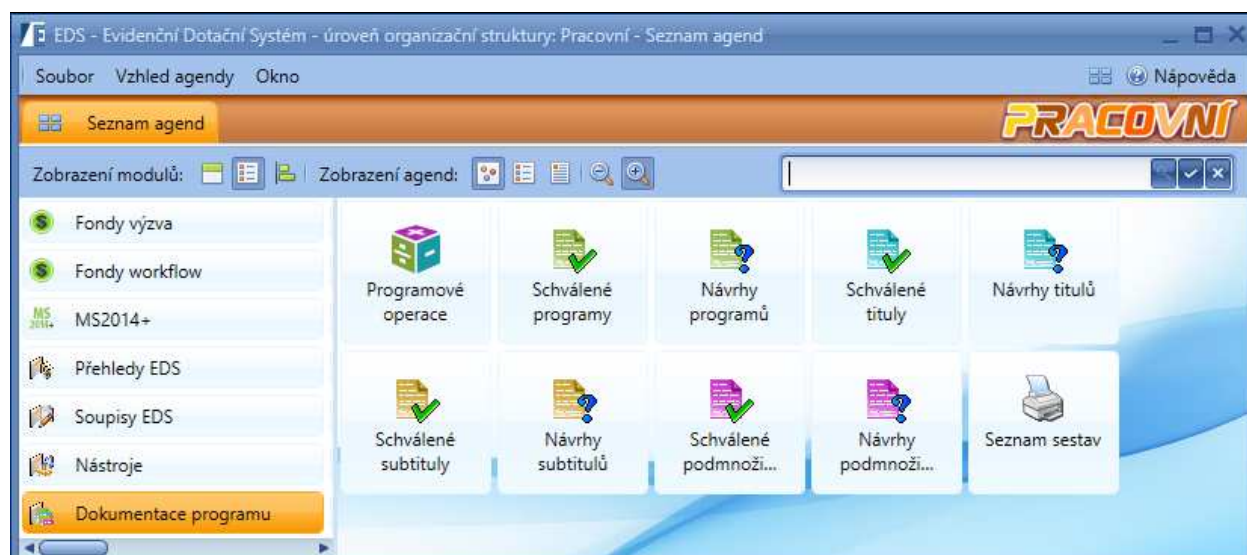
1	DOKUMENTACE PROGRAMU	1
1.1	Přidání a oprava v Návrhy programů, titulů, subtitulů a podmnožiny subtitulů	3
1.1.1	Popis položek záložky – Identifikační údaje	4
1.1.2	Popis položek záložky – Právní formy	7
1.1.3	Popis položek záložky – Řídící tým	8
1.1.4	Popis položek záložky – Termíny.....	9
1.1.5	Popis záložky – Cíl	10
1.1.6	Indikátory	10
1.1.7	Parametry	12
1.1.8	Poznámky	14
1.1.9	Finanční bilance	15
1.2	Popis místního menu v agendách pro návrh dokumentace	17
1.2.1	Převzít ke schválení.....	17
1.2.2	Datum správce programu	19
1.2.3	Kopírovat do podřízených.....	19
1.2.4	Návaznost na vydávání řídicí dokumentace.....	24
1.2.5	Tisk	25
1.3	Popis místního menu v agendách pro schválenou dokumentaci.....	31
1.3.1	Datum schvalujícího útvaru	32
1.3.2	Vytvořit návrh	32
1.3.3	Změna typu operace Indikátory/Parametry	33
1.3.4	Porovnání bilance	34
1.3.5	Přidat přílohu	34
1.3.6	Přílohy – Podagenda	35
1.3.7	Tisk	35
1.4	Agenda Seznam sestav	42
1.4.1	Sestavy programové dokumentace	42

DOKUMENTACE PROGRAMU

1 Dokumentace programu

Dokumentaci programu předkládá správce v listinné a elektronické formě ministerstvu financí (dále jen ministerstvo) v rozsahu stanoveném v § 12 rozpočtových pravidel a v § 3 vyhlášky. Pokud je programové financování vedeno ve státním rozpočtu jako jeden souhrnný závazný ukazatel, mohou být dokumentace průběžně zpracovávány s tím, že správce musí při předložení ministerstvu dokladovat zabezpečení zdrojů financování v rámci výdajů stanovených státním rozpočtem na příslušný rok a ve střednědobém výhledu, přičemž ani v následujících letech nelze počítat s výrazným zvýšením výdajů, pokud je neschválila vláda. V tomto dokumentu je popsáno, jak se programová dokumentace vyplňuje v systému EDS/SMVS. Programová dokumentace realizuje pouze na pracovní databázi ministerstva.

Seznam agend programové dokumentace.



Obrázek 1 – seznam agend- programová dokumentace

Modul dokumentace programu je rozdělen na osm základních agend. Obecně na **NÁVRHY** a na **SCHVÁLENÉ**. V Návrzích programů, titulů, subtitulů, podmnožiny subtitulů **správce** dané kapitoly/programů vypracovává návrhy. Tyto návrhy následně schvaluje **odvětvář** a v případě, že jsou odpovídající, přesune je do Schválených agend a následně vyplní datum, kdy útvar návrh schválil.

The screenshot displays the 'Návrhy programů' (Program Proposals) module. At the top, there is a menu bar with 'Soubor', 'Vzhled agendy', 'Okno', and 'Návrhy programů'. Below the menu is a toolbar with 'Seznam agend' and 'Návrhy programů'. The main area contains a table of program proposals with the following data:

Kapitola	Kód	Název	IČ	Realizátor	Místo realizace	Datum zápisu	Datum vypracování	Datum za správce	Datum posuzujících...	Zamkl
301	20101	Reprodukce majet...	00006947	Testovací správce	U vodice Praha Pra...	22.09.2015	22.09.2015			
301	10101	Reprodukce majet...	48136000	Kancelář prezident...	Pražský hrad Praha...	28.07.2015	26.11.2015	26.10.2015	26.11.2015	
302	10201	Rozvoj a obnova m...	00006572	Odbor hospodářsk...	Sněmovní Praha Pr...	01.02.2013		30.12.2012		
303	20301	Rozvoj a obnova m...	00006947	xxxxxxxx	K Aleji Mělnické Vt...	19.11.2015	19.11.2015	28.02.2016	28.02.2016	
303	10301	Rozvoj a obnova m...	63839407	Kancelář Senátu	Valdštejnské námě...	02.12.2014	17.06.2014	15.05.2014	17.06.2014	
304	20401	Rozvoj a obnova m...	00006599	Úřad vlády České r...	Nábř. E. Beneše Pra...	26.03.2014		24.03.2014		
306	30602	Pořízení a tech. ob...	65416571	Test	Třínecká Praha Pra...	19.11.2015	12.11.2015	12.11.2015	19.11.2015	
306	10601	Rozvoj a obnova m...	45769851	Ministerstvo zahra...	Loretánské náměst...	24.04.2015		12.12.2014		

Below the table, there are two sections for 'Základní identifikační údaje' (Basic identification data):

Základní identifikační údaje pro katalogizaci programu

Kapitola: 301 Kancelář prezidenta republiky
 Středisko: 301000000 středisko - Kancelář prezidenta - oprava Rok: 2015
 Kód a název: 20101 Reprodukce majetku Kanceláře prezidenta republiky Financování: Kombinované
 Č. j. návrhu dokumentace: [empty]

Základní identifikační údaje správce programu

Správce: Testovací správce IČ: 00006947
 Okres LAU: 888888 Alokace neurčena DIČ: [empty]
 Okres: HLAVNÍ MĚSTO PRAHA Ulice: U vodice
 PSC: 10000 Č.p.: 8 Č.o.: 5 Č.e.: [empty]

At the bottom, there is a navigation bar with tabs: 'Identifikační údaje', 'Štáb', 'Termíny', 'Cíl', 'Indikátory', 'Parametry', 'Poznámky', 'Bilance', and 'Historie'. The status bar shows: 'Uživatel: SSWKosarova, Verze: 6.5.0.119 (3355.00), EDSSMVS_MF_pracovni_ZU na VPC-MEDVED\SQL2008R2, ÚOS: Pracovní, Aktuální rok: 2015'.

Obrázek 2 – agenda Návrhy programů

1.1 Přidání a oprava v agendě Návrhy programů, titulů, subtitulů a podmnožiny subtitulů

Novou dokumentaci založíte funkcí **Přidat**. Následně se otevře formulář na vyplnění návrhu dokumentace. Stávající dokumentaci programu lze opravit funkcí **Opravit**, nebo poklepáním na příslušný záznam v seznamu. Po spuštění funkce se zobrazí okno pro založení nebo editaci záznamu. Formuláře pro opravu a zadávání nové dokumentace jsou totožné, povinné položky jsou označeny vykřičníky. Nepovinné položky mohou zůstat prázdné.

The screenshot shows a software window titled "Návrhy programů - nový záznam". At the top, there are tabs for "Identifikační údaje", "Právní formy", "Řídící tým", "Termíny", "Cíl", "Indikátory", "Parametry", and "Poznámky". The main content area is divided into several sections:

- Základní identifikační údaje pro katalogizaci programu:** Fields for "Kapitola", "Středisko", "Program", and "Č. j. návrhu dokumentace" (all with "Načíst..." dropdowns), "Rok", and "Financování" (dropdown).
- Základní identifikační údaje správce programu:** Fields for "Správce", "Okres LAU", "Okres", "PSČ", "Obec", "Část obce", "IČ", "DIČ", "Ulice", "Místo RÚIAN", and "Pošta". A "Našeptat adresu" button is located below the "Obec" field.
- Útvar správce programu:** Fields for "Název útvaru", "Schválil", "Funkce", "Kontaktní osoba", "Telefon", "E-mail", and "Datum".
- Útvar Ministerstva financí:** Fields for "Název útvaru", "Schválil", "Funkce", "Kontaktní osoba", "Telefon", "E-mail", and "Datum".

At the bottom, there is a "Doplňující informace" section and two buttons: "Uložit" and "Zpět".

Obrázek 3 – okno Identifikační údaje

V okně pro zadání nebo opravu návrhu programu, titulu, subtitulu, nebo podmnožině subtitulu vyplňte nebo opravte následující položky a uložte tlačítkem **Uložit** nebo **Uložit bez uzavření**. Dále máte možnost dokument uložit a zároveň přidat nový, pomocí funkce **Uložit a přidat kopírováním**.

1.1.1 Popis položek záložky – Identifikační údaje

Základní identifikační údaje pro katalogizaci programu:

- *Kapitola* – tato položka je povinná. Z rozbalovacího seznamu vyberte kód kapitoly požadovaného rezortu, standardně se přednostně nabídne číslo Vaší kapitoly. Většinou máte právo pouze na jednu kapitolu.
- *Středisko* – položka je povinná. Z rozbalovacího seznamu vyberte požadovanou hodnotu. Střediska jsou vázaná na kapitolu. Nabízejí se ta střediska, na která máte viditelnost.
- *Program* – položka je povinná. Z rozbalovacího seznamu programů, který se načítá z číselníku programů, vyberte požadovanou možnost.
- *Financování* – položka je nepovinná. Z rozbalovacího seznamu vyberte požadovanou možnost.
- *Č. j. návrhu dokumentace* – tato položka je nepovinná. Doplňte číslo jednací.

Základní identifikační údaje správce programu:

- *Správce* – tato položka je povinná. Doplňte název správce, který odpovídá za program.
- *Okres LAU* – položka je povinná. Vyberte z rozbalovacího seznamu Okres z číselníku území.
- *Okres* – vyberte z rozbalovacího seznamu název okresu.
- *PSČ* – tato položka je povinná. Vyberte z rozbalovacího seznamu patřičné PSČ z číselníku. Pokud vyberete z rozbalovacího seznamu nějakou položku, vyplní se vám automaticky položka Doručovací pošta.
- *Obec* – tato položka je povinná. Vyplňte patřičnou obec.
- *Část obce* – tato položka je nepovinná. Vyplňte patřičnou část obce.
- *Pošta* – položka je nepovinná. Vyplňte patřičnou doručovací poštu. Pokud vyberete v položce PSČ z rozbalovacího seznamu, doručovací pošta se vyplní automaticky podle číselníku PSČ.
- *IČ* – IČ je povinná položka, pokud nevyplníte rodné číslo. Položka je kontrolována na správnost vyplnění tvaru IČ.
- *DIČ* – položka není povinná. Doplňte příslušné DIČ.
- *Ulice* – položka je povinná. Vyplňte patřičnou ulici.
- *Č. p., Č. o., Č. e.* – tyto položky jsou povinné. Vyplňte patřičné číslo popisné, číslo orientační nebo číslo evidenční.
- *Místo RÚIAN* – tento kód se přiřadí automaticky, pokud je adresa vyplněna validně.

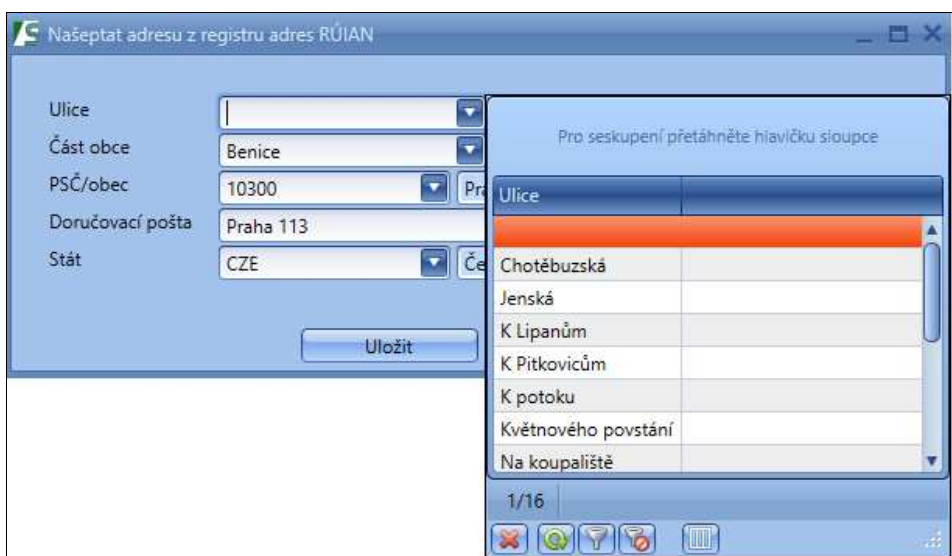
1.1.1.1 Našeptat adresu

V případě, že budete vyplňovat položky obsahující adresu, je možné využít funkci **Našeptat adresu z Registru územní identifikace, adres a nemovitostí**.

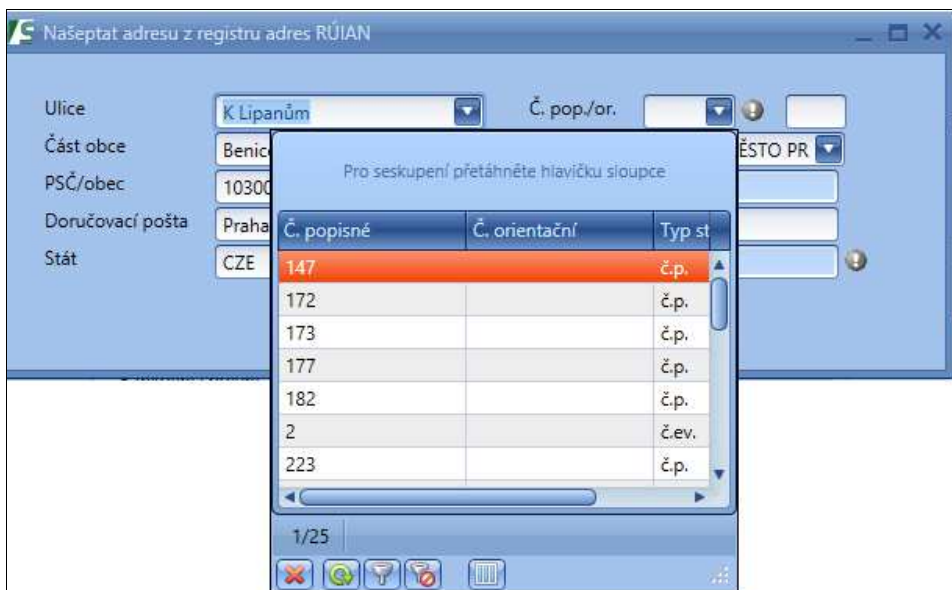
Adresa se filtruje dle prvotní vyplněné položky (*Ulice, Část obce, PSČ/Obec*). Systém automaticky vygeneruje číselníky zbývajících částí adresy. Implicitně je nastaveno filtrování dle zadání PSČ. Dle PSČ se dále vyfiltrují části obce, pak jejich ulice a následně čísla popisné. Jako příklad zadáno PSČ 10300. Na obrázku je vidět, že se vyfiltrovaly odpovídající části obce.



Obrázek 4 – Našeptat adresu – část obce



Obrázek 5 – Našeptat adresu – Ulice



Obrázek 6 – Našeptat adresu – č. p.

Po vyplnění patřičných údajů, klikněte na tlačítko **Uložit**. Adresa se následně propíše do sekce *Základní identifikační údaje správce programu*.

Útvar správce programu:

- *Název útvaru* – tato položka je povinná. Doplňte název útvaru.
- *Schválil* – tato položka je povinná. Doplňte osobu, která tento dokument schvaluje.
- *Funkce* – tato položka je povinná. Doplňte funkci pověřené osoby.
- *Kontaktní osoba* – tato položka je povinná. Doplňte kontaktní osobu.
- *Telefon* – tato položka je povinná. Doplňte telefonní číslo.
- *E-mail* – tato položka je povinná. Doplňte e-mail.
- *Datum* – položka je nepovinná.

Útvar Ministerstva financí:

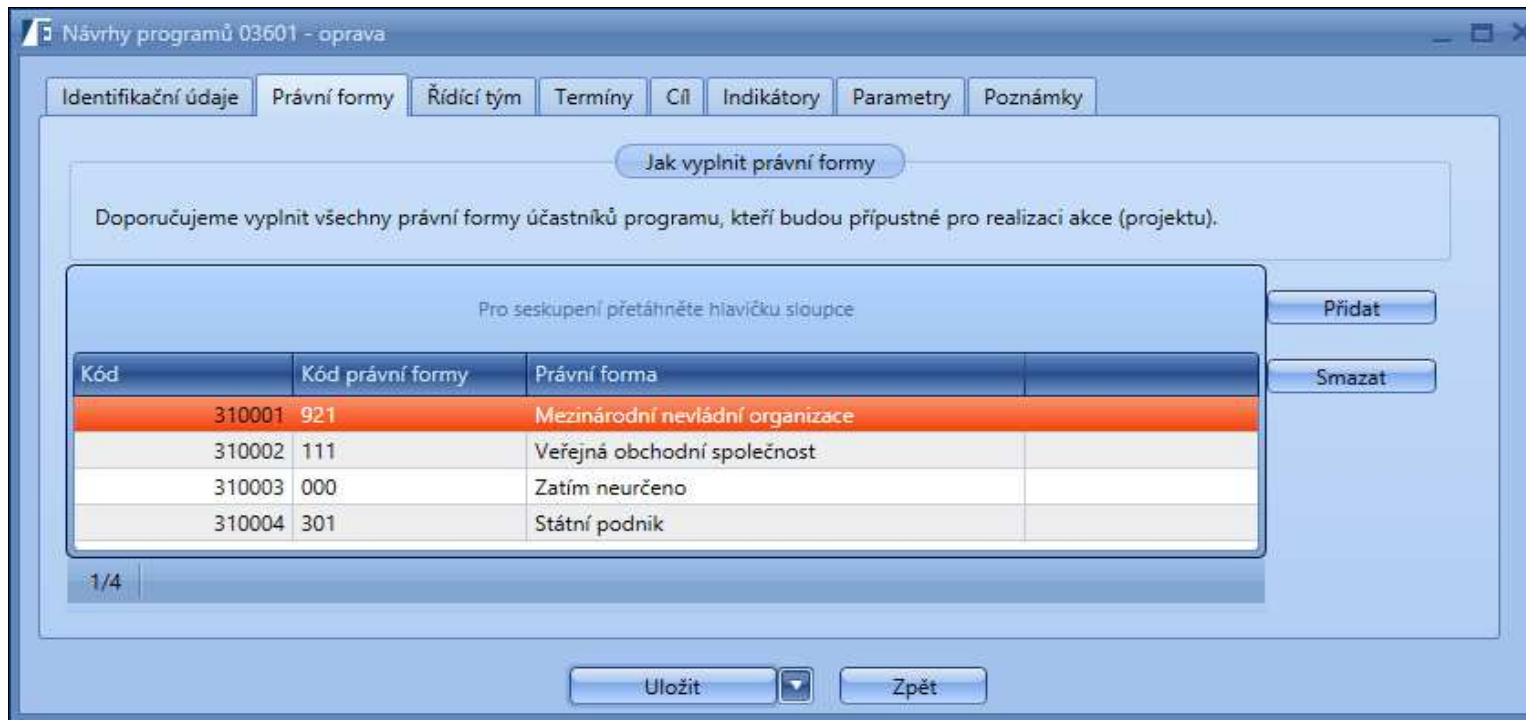
- *Název útvaru* – tato položka je povinná. Doplňte název útvaru.
- *Schválil* – tato položka je povinná. Doplňte osobu, která tento dokument schvaluje.
- *Funkce* – tato položka je povinná. Doplňte funkci pověřené osoby.
- *Kontaktní osoba* – tato položka je povinná. Doplňte kontaktní osobu.
- *Telefon* – tato položka je povinná. Doplňte telefonní číslo.
- *E-mail* – tato položka je povinná. Doplňte e-mail.
- *Datum* – položka je nepovinná.

Doplňující informace:

- *Vypracováno* – položka se automaticky vyplní podle toho, kdy je projekt vypracováván. Tato položka je needitovatelná.
- *Poslední změna* – tato položka není editovatelná a automaticky se vyplní podle toho, kdy byla udělána poslední změna v projektu.
- *Do aplikace založil* – položka se automaticky vyplní podle toho, kdo tuto dokumentaci projektu uložil.
- *První rok financování* – povinná editovatelná položka, doplňte rok.
- *Poslední rok financování* – povinná editovatelná položka, doplňte rok.

1.1.2 Popis položek záložky – Právní formy

Do této záložky se doplňují právní formy, které se budou v programu realizovat. Pomocí tlačítka **Přidat** se do formuláře vloží prázdný řádek. Poté kliknete do sloupce *Kód právní formy* a u požadovaného řádku vyberete z číselníku kód. Tento číselník rozbalíte kliknutím na šipku. V případě, že chcete odebrat řádek vybrané právní formy, použijete nad danou Právní formou funkci **Smazat**.



Obrázek 7 – okno EDS záložka Právní forma

Základní identifikační údaje pro právní formy:

- *Kód* – needitovatelná položka, kód se přiřadí automaticky.
- *Kód právní formy* – povinná položka. Vyberte hodnotu z rozbalovacího seznamu, z číselníku Právní formy.
- *Právní forma* – needitovatelná položka, Právní forma se automaticky přiřadí podle výběru Kódu právní formy.

1.1.3 Popis položek záložky – Řídící tým

Do této záložky doplňte všechny informace týkající se Řídícího týmu. Ve sloupci *Název funkce* jsou automaticky předvyplněny funkce: Vedoucí týmu, Zástupce vedoucího týmu a Správce dat IS. Pomocí tlačítka **Přidat** se do formuláře vloží prázdný řádek, který je možné editovat. V případě, že chcete odebrat vybraný záznam, použijte funkci **Smazat**.

Pro seskupení přetáhněte hlavičku sloupce

Kód	Název funkce	Titul před	Jméno	Příjmení	Titul za	Pracovní zařazení	Telefon	Email
310021	Vedoucí týmu	xxx	Test	TestTest	vv	Test	7778855445	test@ss.cz
310022	Zástupce vedoucíh...	xxx	Test	TestTest	vv	Test	7777885544	ddd@sed.cz
310023	Správce dat IS	xx	Test	TestTest	vv	Test	7895554455	fafads@dse.cz

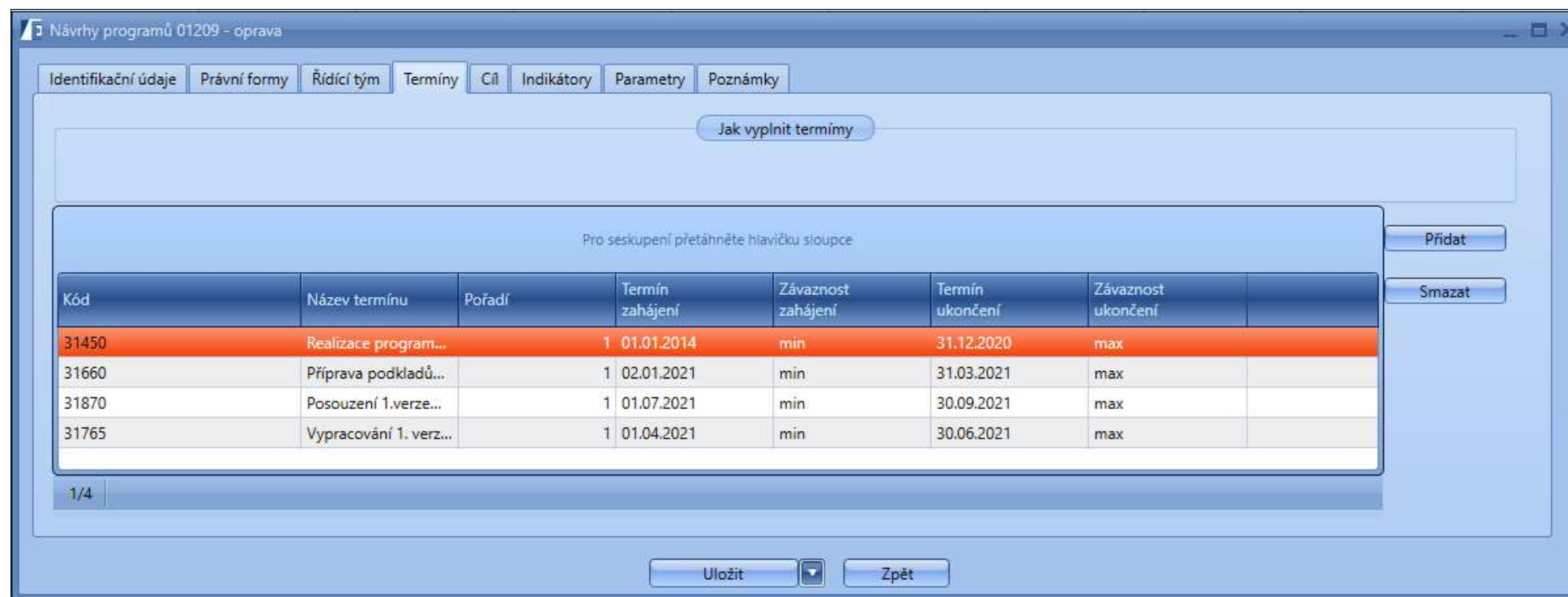
Obrázek 8 – okno EDS záložka Štáb

- *Kód* – needitovatelná položka, kód se přiřadí automaticky.
- *Název funkce* – editovatelná položka, název u předvyplněných řádků je přiřazen automaticky. Je možné přidat další.
- *Titul před* – editovatelná položka, vyplňte titul před jménem v případě potřeby.
- *Jméno* – editovatelná položka, vyplňte jméno.

- *Příjmení* – editovatelná položka, vyplňte příjmení.
- *Titul za* – editovatelná položka, vyplňte titul za jménem v případě potřeby.
- *Pracovní zařazení* – editovatelná položka, vyplňte položku.
- *Telefon* – editovatelná položka, vyplňte telefonní číslo.
- *Email* – editovatelná položka, vyplňte e-mail.

1.1.4 Popis položek záložky – Termíny

Do této záložky se vkládají záznamy o časovém plnění cíle, na který je požadována dotace ze státního rozpočtu. Funkcí **Přidat** přidejte nový řádek a doplňte jednotlivé časové etapy realizace cíle z číselníku. Tento číselník rozbalíte kliknutím na šipku. Dále doplníte datum zahájení a ukončení. V případě, že chcete odebrat vybraný termín, použijte funkci **Smazat**.

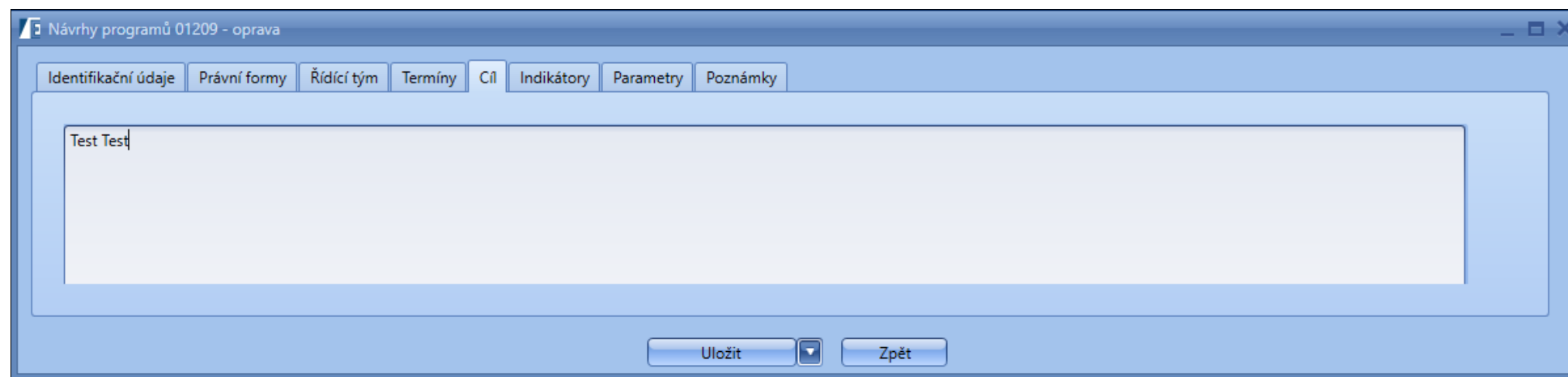


Obrázek 9 – okno EDS záložka Termíny

- *Kód* – tato položka se vybere z číselníku Kódy harmonogramu.
- *Název termínu* – tento název se doplní automaticky dle Kódu termínu.
- *Pořadí* – pořadí řádků se automaticky vyplní na hodnotu 1. Pokud je přidán stejný Kód řádku, zvýší se číselná hodnota řádku.
- *Závaznost zahájení* – automaticky vyplněna na hodnotu MIN. Vyplňte hodnotu podle toho, o jakou závaznost termínu zahájení se jedná.
- *Termín zahájení* – povinná položka. Vyplňte termín, kdy byla určitá část harmonogramu zahájena.
- *Termín ukončení* – povinná položka. Vyplňte termín, kdy byla určitá část harmonogramu ukončena.
- *Závaznost ukončení* – automaticky vyplněna na hodnotu MAX. Vyplňte hodnotu podle toho, o jakou závaznost termínu ukončení se jedná.

1.1.5 Popis záložky – Cíl

Do této záložky se píše záměry o realizaci programu, titulu, subtitulu nebo podmnožině subtitulu. Tato záložka nemusí být vyplněna.



Obrázek 10 – okno EDS záložka Cíle

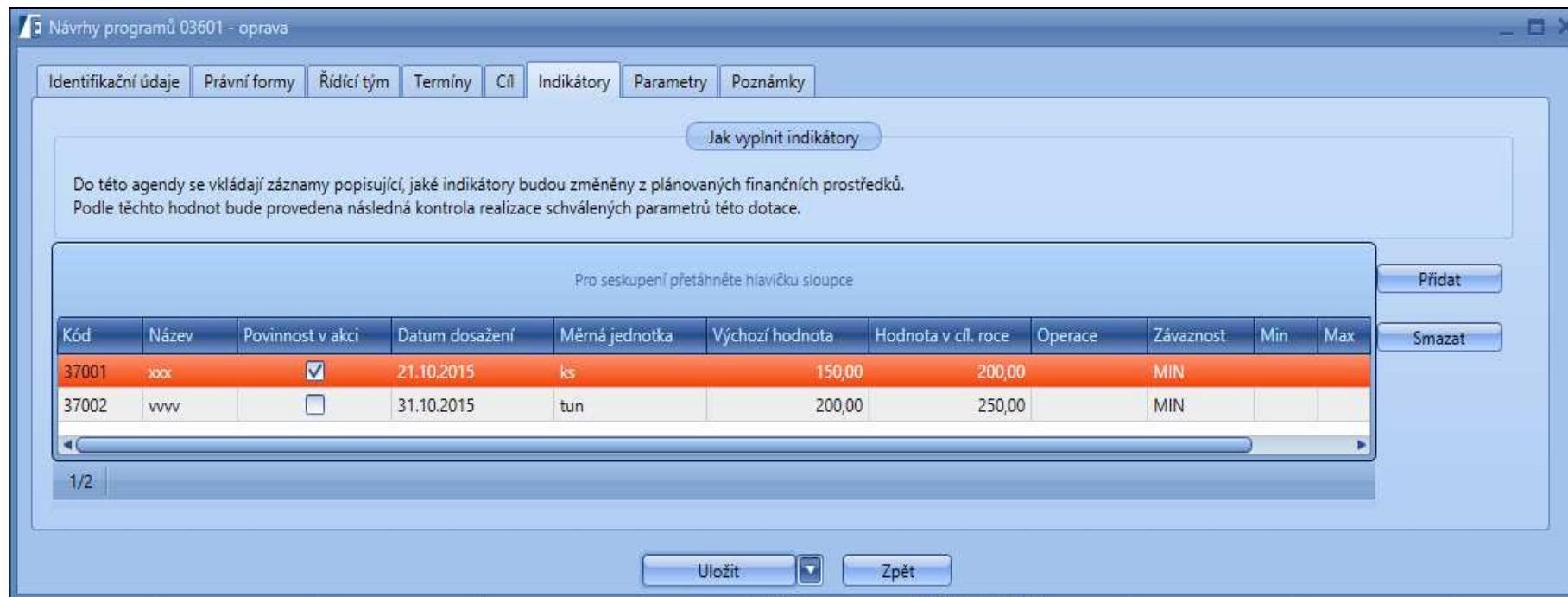
1.1.6 Indikátory

Do této záložky se vkládají záznamy popisující, jaké Indikátory budou změněny z plánovaných finančních prostředků. Doplňte požadované hodnoty realizovaného Indikátoru (tzv. měřitelné cíle). Měřitelným cílem projektu je např. zvýšení průjezdnosti dálnice, snížení emisí z lokálních topenišť, udržení dostupnosti vodních zdrojů v dané oblasti atd.

Podle těchto hodnot bude provedena následná kontrola realizace schválených Indikátorů. Tlačítkem **Přidat** přidejte nový řádek a vyplňte potřebné hodnoty.

Vyplněné záznamy (Indikátory), slouží jako číselník pro zadání hodnot (tedy Indikátorů) v projektech daného programu, titulu, subtitulu, nebo podmnožině subtitulu. Vybrané záznamy mohou být povinné, pak se uživatel, který projekt vyplňuje, musí k těmto povinným Indikátorům vyjádřit. Tyto záznamy budou mít svůj kód, pod kterým se budou zobrazovat v projektech. V případě, že chcete odebrat vybraný Indikátor, použijte funkci **Smazat**.

Důležité! Na konkrétní akci (projektu) bude mít následně účastník možnost si na daném programu/titulu/subtitulu atd. (v případě, pokud budou Indikátory do podřízených úrovní zkopírovány) vybrat, zda daný Indikátor na akci (projektu) vyplní.



Obrázek 11 – Indikátory

Popis položek okna

- **Kód** – needitovatelná položka, tato položka se přiřadí automaticky.
- **Název** – editovatelná položka, vyplňte název Indikátoru.

- *Povinnosti v akci* – pokud zaškrtnete checkbox, bude Indikátor na podřízené úrovni povinný. V případě, že necháte pole prázdné, budete mít volbu kopírování Indikátoru do podřízených úrovní. V praxi na projektu to bude znamenat, že pokud na dané úrovni bude Indikátor povinný, nabídne se na akci automaticky. Indikátory, které budou nepovinné, se nabídnou v rozbalovacím seznamu při přidání dalších Indikátorů.
- *Datum dosažení* – editovatelná položka, vyplňte datum dosažení.
- *Měrná jednotka* – editovatelná položka, vyplňte měrnou jednotku.
- *Výchozí hodnota* – editovatelná položka, vyplňte výchozí hodnotu.
- *Hodnota v cílovém roce* – editovatelná položka, vyplňte hodnotu.
- *Operace* – editovatelná položka, vyberte z rozbalovacího seznamu logický operátor.
- *Závaznost* – editovatelná položka, vyberte z rozbalovacího seznamu závaznost.
- *MIN/MAX* – tyto sloupce se zpřístupní pro editaci, pokud vyberete závaznost interval.

1.1.7 Parametry

Do této záložky se vkládají záznamy popisující, jaké Parametry budou změněny z plánovaných finančních prostředků pro dosažení měřitelného cíle (tzv. Parametru). Podle těchto hodnot bude provedena následná kontrola realizace schválených Parametrů této dotace, například: k Indikátoru zvýšení průjezdnosti bude vybudováno x m² silnice, osazeno x ks dopravního značení, k Indikátoru snížení emisí bude přestavěno x typů kotelen, k Indikátoru udržení dostupnosti vodních zdrojů bude opraveno a znovu vystrojeno x vodních zdrojů.

Tlačítkem **Přidat** přidejte nový řádek a vyplňte požadované hodnoty.

Vyplněné záznamy (Parametry), slouží jako číselník pro zadání hodnot (tedy Parametrů) v projektech daného programu, titulu, subtitulu, nebo podmnožině subtitulu. Vybrané záznamy mohou být povinné a pak uživatel, který projekt vyplňuje, se musí k těmto povinným Parametrům vyjádřit. Tyto záznamy budou mít svůj kód, pod kterým se budou zobrazovat v projektech.

V případě, že chce uživatel odebrat vybraný Parametr, použije funkci **Smazat**.

Důležité! *Na konkrétní akci (projektu) bude mít následně účastník možnost si na daném programu/titulu/subtitulu atd. (v případě, že budou Parametry do podřízených úrovní zkopírovány) možnost vybrat, zda daný Parametr na akci (projektu) vyplní.*

Návrhy programů 04601 - oprava

Identifikační údaje Právní formy Řídící tým Termíny Cíl Indikátory **Parametry** Poznámky

Jak vyplnit parametry

Do této agendy se vkládají záznamy popisující, jaké parametry budou změněny z plánovaných finančních prostředků.
Podle těchto hodnot bude provedena následná kontrola realizace schválených parametrů této dotace.

Pro seskupení přetáhněte hlavičku sloupce

Kód	Název	Povinnost v akci	Operace	Datum dosažení	Měrná jednotka	Hodnota	Závaznost	Min
32001	Zajištění funkčnosti...	<input type="checkbox"/>		31.12.2017	kpl	3,00	min	
32002	Technické zhodnoc...	<input type="checkbox"/>		31.12.2017	ks	96,00	min	
32003	Pořízení dopravní t...	<input type="checkbox"/>		31.12.2017	ks	78,00	min	
32004	Pořízení měřické te...	<input type="checkbox"/>		31.12.2017	ks	44,00	min	
32005	Pořízení frankovací...	<input type="checkbox"/>		31.12.2017	ks	31,00	min	

1/5

Přidat
Smazat

Uložit Zpět

Obrázek 12 – Dokumentace programu – Parametry

Popis položek okna

- *Kód* – needitovatelná položka, přiřazuje se automaticky.
- *Název* – editovatelná položka, vyplňte název Parametru.
- *Povinnosti v akci* – pokud zaškrtnete checkbox, bude Parametr na podřízené úrovni povinný. V případě, že necháte pole prázdné, budete mít volbu kopírování Parametru do podřízených úrovní. V praxi na projektu to bude znamenat, že pokud na dané úrovni bude Parametr povinný, nabídne se na akci automaticky. Ty Parametry, které budou nepovinné, se nabídnou v rozbalovacím seznamu při přidání dalších Parametrů.
- *Operace* – editovatelná položka, vyberte z rozbalovacího seznamu logický operátor.
- *Datum dosažení* – editovatelná položka, vyplňte datum dosažení.
- *Měrná jednotka* – editovatelná položka, vyplňte měrnou jednotku.
- *Hodnota* – editovatelná položka, vyplňte výchozí hodnotu.
- *Závaznost* – editovatelná položka, vyberte z rozbalovacího seznamu závaznost.
- *MIN/MAX* – tyto sloupce se zpřístupní pro editaci, pokud vyberete závaznost interval.
- *Jednotková cena* – editovatelná položka, vyplňte výchozí hodnotu.

1.1.8 Poznámky

Do této záložky uživatel doplní poznámky k titulu, subtítulu atd.



Obrázek 13 – okno EDS záložka – Poznámky

1.1.9 Finanční bilance

Finanční bilance se vyplňuje jen na nejnižší úrovni, tedy v agendě **NÁVRHY PODMNOŽINY SUBTITULU**. Tlačítkem **Přidat** přidejte nový řádek a vyplňte požadované sloupce. V případě, že chce uživatel odebrat vybraný řádek, použije funkci **Smazat**.

Návrhy podmnožiny subtitulů 134V11200 - oprava

Identifikační údaje Právní formy Řídicí tým Termíny Cíl Indikátory Parametry **Bilance** Poznámky

Jak vyplnit bilanci

Do této agendy se vkládají záznamy popisující, jaké finanční potřeby a zdroje plánuje žadatel pro realizaci cíle, na který je požadována dotace ze státního rozpočtu. Žadatel doplní jednotlivé finanční etapy (kódy řádků) realizace cíle z číselníku a k nim jednotlivé plánované částky v korunách na dvě desetinná místa s rozpisem na jednotlivé roky realizace.

Pro seskupení přetáhněte hlavičku sloupce

Pořadí	Kód řádku	Popis	2013	2014	2015	2016	2017	Celkem	Závaznost	2011	2012	2018
1	709s	Náklady budov a st...	257 996 013,16	829 528 793,83	290 593 997,00	367 000 000,00	510 000 000,00	3 178 746 323,96	Není	2 700 000,00	410 927 519,97	510 000 000,00
2	711s	Náklady na stroje,...	2 400 000,00	2 400 000,00	2 400 000,00	2 100 000,00	0,00	14 100 000,00	Není	0,00	4 800 000,00	0,00
3	7570	VDS - rozpočet ka...	149 845 953,10	377 041 910,00	272 993 997,00	349 100 000,00	490 000 000,00	2 434 091 514,50	MAX	0,00	305 109 654,40	490 000 000,00
4	7570a	VDS - rozpočet ka...	92 550 060,06	434 886 883,83	0,00	0,00	0,00	625 554 809,46	MAX	0,00	98 117 865,57	0,00
5	767s	Vlastní zdroje účas...	18 000 000,00	20 000 000,00	20 000 000,00	20 000 000,00	20 000 000,00	133 200 000,00	Není	2 700 000,00	12 500 000,00	20 000 000,00

1/5

Uložit Zpět

Přidat
Přidat roky
Smazat
Načíst z akcí

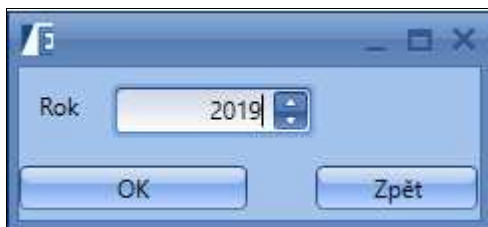
Obrázek 14 – záložka Finanční bilance

Popis položek okna

- **Pořadí** – systém tuto položku doplňuje automaticky.
- **Kód řádku** – povinná položka. Vyberte hodnotu z rozbalovacího seznamu, z číselníku Kódy řádku. Pokud přidáte v bilanci potřebový řádek (nákladový), musíte vybrat i zdrojový řádek a plánované částky navzájem vybilancovat.
- **Popis** – needitovatelná položka, popis řádku se automaticky přiřadí podle výběru z číselníku.
- **Celkem** – needitovatelná položka, součet položek, ve kterých je uvedeno financování.
- **Závaznost** – vyberte z rozbalovacího seznamu hodnotu závaznosti. Podle hodnoty závaznosti se pak dají vyplnit položky MIN, MAX, interval a přesně.
- **Min. hodnota a Max. hodnota** – lze vyplnit jen tehdy, je-li zvolena závaznost interval.

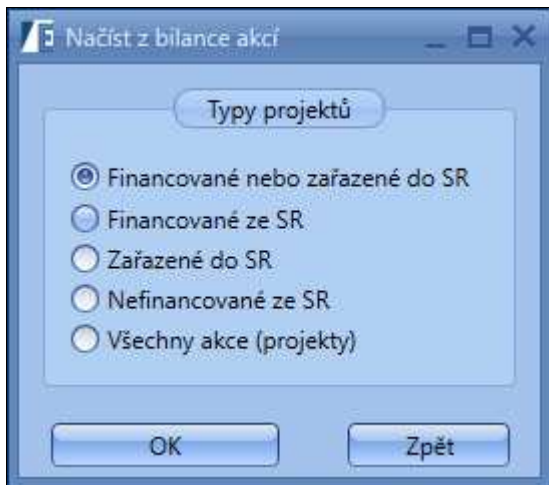
1.1.9.1 Funkce na finanční bilanci

Funkcí **Přidat roky** můžete přidat sloupec s potřebným rokem.



Obrázek 15 – Funkce Přidat roky

Tlačítkem **Načíst z akcí** se vyplní řádky bilance podle vybrané volby.



Obrázek 16 – Funkce Načíst z akcí

Popis položek okna načíst z bilance akcí

- **Financované nebo zařazené do SR** – do bilance se načtou hodnoty z bilance akcí, které byly financované nebo zařazené do SR a jsou ve stavu E2, EA1 ,EA2 ,EA3 ,AE3a ,EA3b , EA4a ,EA4b , EA5, EA6a ,EA6b, EA8 ,EP1 ,EP2 ,EP3 ,EP4 ,EP6 a EP8.
- **Zařazené do SR** – do bilance se načtou hodnoty z bilance akcí, které byly zařazené do SR a jsou ve stavu E2.
- **Nefinancované ze SR** – do bilance se načtou hodnoty z bilance akcí, které nebyly financované ze SR a jsou ve stavu N1, N2, E0, E1, E3 nebo E4.
- **Všechny akce (projekty)** – do bilance se načtou všechny hodnoty z bilance akcí.

1.2 Popis místního menu v agendách pro návrh dokumentace

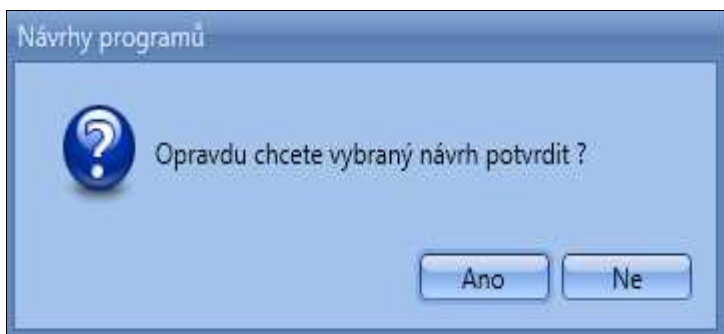
	Převzít ke schválení	Alt+E
	Datum správce programu	Alt+D
	Smazat datum správce	Alt+R
	Přidat	Ctrl+N
	Kopírovat do podřízených	Alt+K
	Zobrazit	Ctrl+E
	Smazat	Delete
	Porovnání bilance	Alt+B
	Přidat přílohu	Alt+D
	Přílohy - podagenda	Alt+L
	Tisk	Ctrl+P ▶
	Obnovit	F5
	Vybrat	Ctrl+F5

Obrázek 17 – místní menu návrh

- *Převzít ke schválení* – tato funkce slouží ke schválení návrhu dokumentace programu, titulu, subtitulu nebo podmnožiny subtitulu (pouze pro **odvětváře**).
- *Datum správce programu* – doplňte datum (pouze pro **správce**).
- *Smazat datum správce* – tato funkce smaže datum správce programu.
- *Přidat* – funkcí Přidat přidáte nový záznam.
- *Kopírování do podřízených* – pomocí této funkce můžete zkopírovat vytvořený záznam do podřízených agend.
- *Opravit* – funkcí Opravit opravíte vybraný záznam.
- *Smazat* – funkce Smazat slouží ke smazání vybraného záznamu.
- *Porovnání bilance* – funkcí Porovnání bilance vyvoláte sestavu, která zobrazuje bilance daného programu, titulu, subtitulu nebo podmnožiny subtitulu za všechny roky.
- *Přidat přílohu* – umožňuje nahrát přílohu.
- *Přílohy podagenda* – otevře se podagenda Přílohy.
- *Tisk* – funkce Tisk slouží k tisku sestav. Podrobněji popsáno v kapitole Tisk.
- *Obnovit* – tato funkce slouží k obnovení seznamu.
- *Vybrat* – tato funkce slouží k vyhledání určitého záznamu.

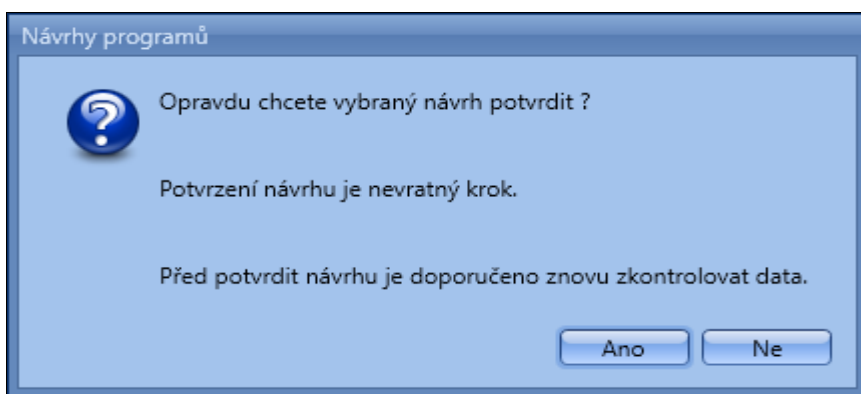
1.2.1 Převzít ke schválení

Pokud se rozhodnete daný návrh potvrdit, vyberte funkci **Převzít ke schválení**. Tuto funkci může použít pouze **odvětvář** pro daný návrh.
Po zavolání této funkce se zobrazí následující hlášení.



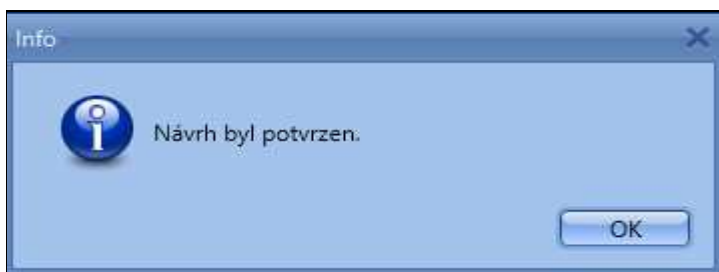
Obrázek 18 – Informační hlášení

Pokud jste si jistí, zvolte možnost **Ano**. Poté se zobrazí druhé potvrzující hlášení.



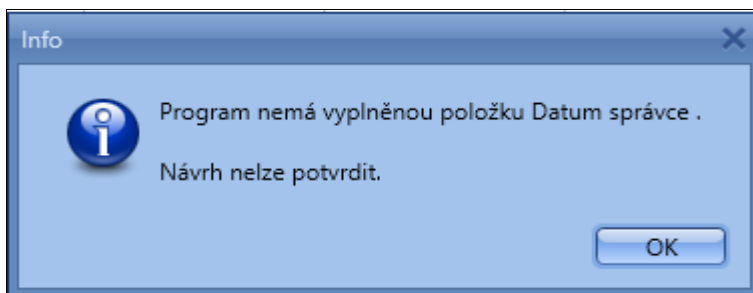
Obrázek 19 – Informační hlášení

Pokud opět dojde k volbě **Ano**, objeví se informace o potvrzení návrhu. Vybraný návrh se poté z agendy: NÁVRHY PROGRAMŮ/TITULŮ/SUBTITULŮ/PODMNOŽINY SUBTITULŮ přesune do agendy: SCHVÁLENÉ PROGRAMY/TITULY/SUBTITULY/PODMNOŽINY SUBTITULŮ.



Obrázek 20 – Informace o potvrzení Návrhu

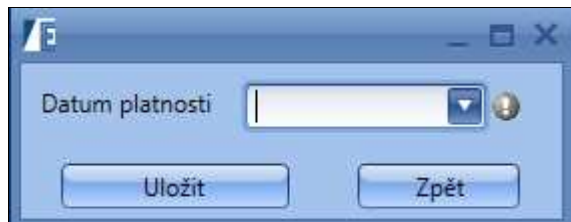
Pokud není vyplněno *Datum správce programu* a i přesto budete chtít vybraný návrh předat ke schválení, zobrazí se následující varovné hlášení.



Obrázek 21 – Varovná hláška

1.2.2 Datum správce programu

Předtím, než se bude daný návrh předávat ke schválení, je nebytné, aby správce programu vyplnil položku *Datum platnosti* u daného návrhu. Datum vyplňuje **správce** daného programu v případě, pokud si je jistý, že je vypracovaná dokumentace v pořádku.

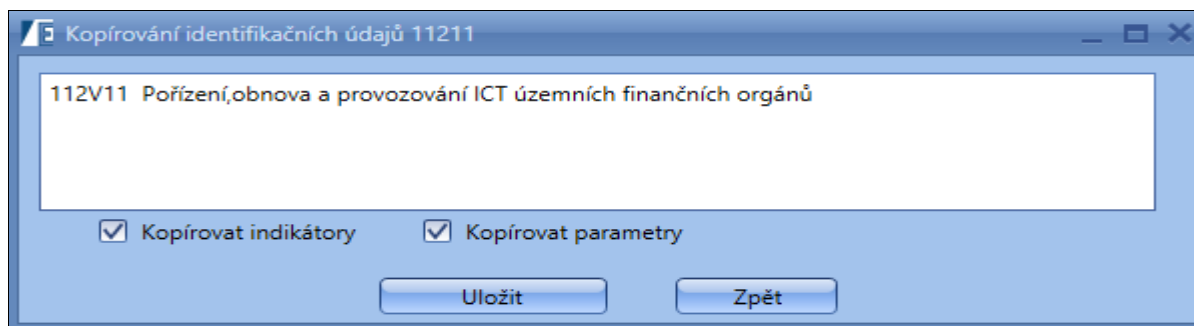


Obrázek 22 – Datum platnosti

1.2.3 Kopírovat do podřízených

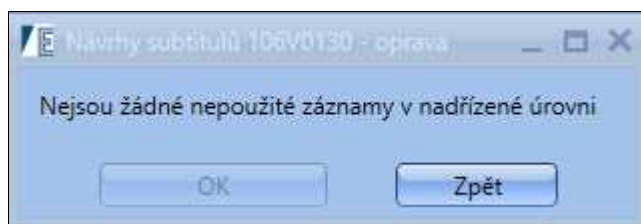
Funkce **Kopírovat do podřízených** slouží ke kopírování Identifikačních údajů, Parametrů a Indikátorů do podřízených agend. V jednom kroku můžete vždy vybrat pouze jeden titul, subtitul nebo podmnožinu subtitulu. Pomocí checkboxu máte možnost určit, zda budete kopírovat Indikátory i Parametry, které můžete následně použít na podřízených úrovních. Parametry a Indikátory, které jsou zadány v dokumentaci programu, se na nové nebo opravené akci v modulu **PŘEHLEDY** v agendách **PŘEHLEDY PROJEKTŮ** nebo **PORTÁL**, zobrazují pouze tehdy, pokud jsou zadány na nejnižší úrovni, tedy *na podmnožině subtitulu*. Odtud se také určuje, zda daný Parametr/Indikátor bude povinný nebo volitelný za pomoci checkboxu *Povinnost v akci*. Funkce **Povinnost v akci** a její návaznost na projekty bude vysvětlena v další části dokumentace.

Důležité! *Identifikační údaje, Indikátory a Parametry lze kopírovat jen tehdy, pokud není podřízený dokument vyplněn. Pokud se daný titul schválí a uživatel ho pomocí funkce Vytvořit návrh vrátí zpět do návrhu, není zde opětovná možnost využití funkce Kopírovat do podřízených.*



Obrázek 23 – funkce kopírovat do podřízených

U každé úrovně v modulu **DOKUMENTACE PROGRAMU** si můžeme vybrat, zda budeme kopírovat z nadřídzené úrovně Indikátory či Parametry. V případě, že nezkopírujeme jednu z možností a i přesto budeme chtít vložit záznam (Indikátor, Parametr) pomocí funkce **Přidat**, objeví se následující hlášení:



Obrázek 24 – Informační hlášení

1.2.3.1 Příklad funkce Kopírovat do podřízených

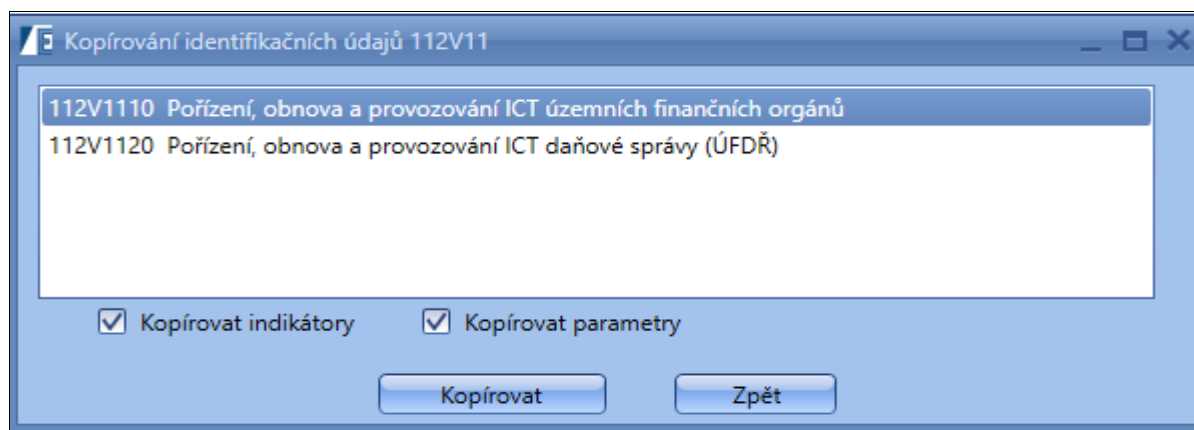
Pro příklad jsme si nadefinovali na úrovni programu povinné i nepovinné Indikátory a Parametry.

PARAMETR								
Kód	Název	Povinnost v akci	Operace	Datum dosažení	Měrná jednotka	Jednotková cena	Hodnota	Závaznost
36001	test6	<input checked="" type="checkbox"/>		08.05.2016	ks	500,00	150,00	min
36002	test7	<input checked="" type="checkbox"/>		08.05.2016	m	500,00	20,00	min
36003	test8	<input type="checkbox"/>		08.05.2016	m	500,00	20,00	min
36004	test9	<input type="checkbox"/>		08.05.2016	m	500,00	20,00	min

INDIKÁTOR							
Kód	Název	Povinnost v akci	Datum dosažení	Výchozí hodnota	Hodnota v cíl. roce	Měrná... ^	Závaznost
37001	test	<input checked="" type="checkbox"/>	08.05.2016	150,00	1 500,00	ks	int
37002	test1	<input checked="" type="checkbox"/>	08.05.2016	10,00	1 500,00	m	min
37003	test2	<input checked="" type="checkbox"/>	08.05.2016	10,00	1 500,00	m	min
37004	test3	<input type="checkbox"/>	08.05.2016	10,00	1 500,00	m	min
37005	test4	<input type="checkbox"/>	08.05.2016	10,00	1 500,00	m	min

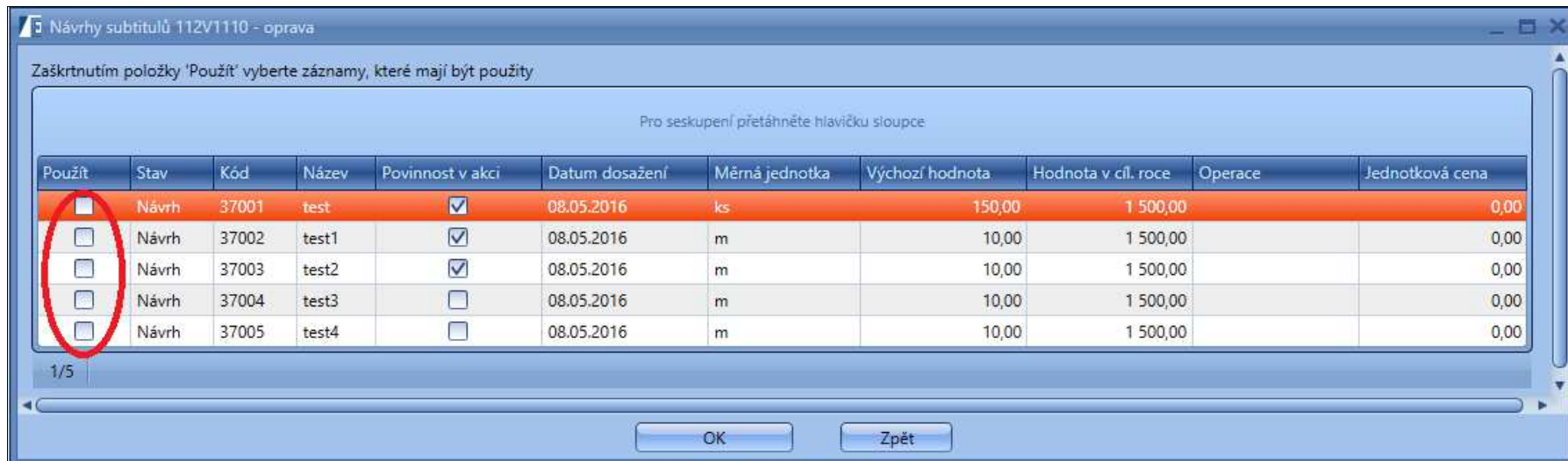
Obrázek 25 – Povinné Indikátory a Parametry

Na vybrané úrovni jsme zvolili funkci **Kopírovat do podřízených** a tyto Indikátory a Parametry jsme si zkopírovali z agendy NÁVRHY PROGRAMŮ do podřízené úrovně do agendy NÁVRHY TITULŮ tak, že si označíme danou úroveň a zvolíme tlačítko **Kopírovat**. Stejným způsobem postupujeme při kopírování do dalších úrovní.



Obrázek 26 – Kopírování do podřízených

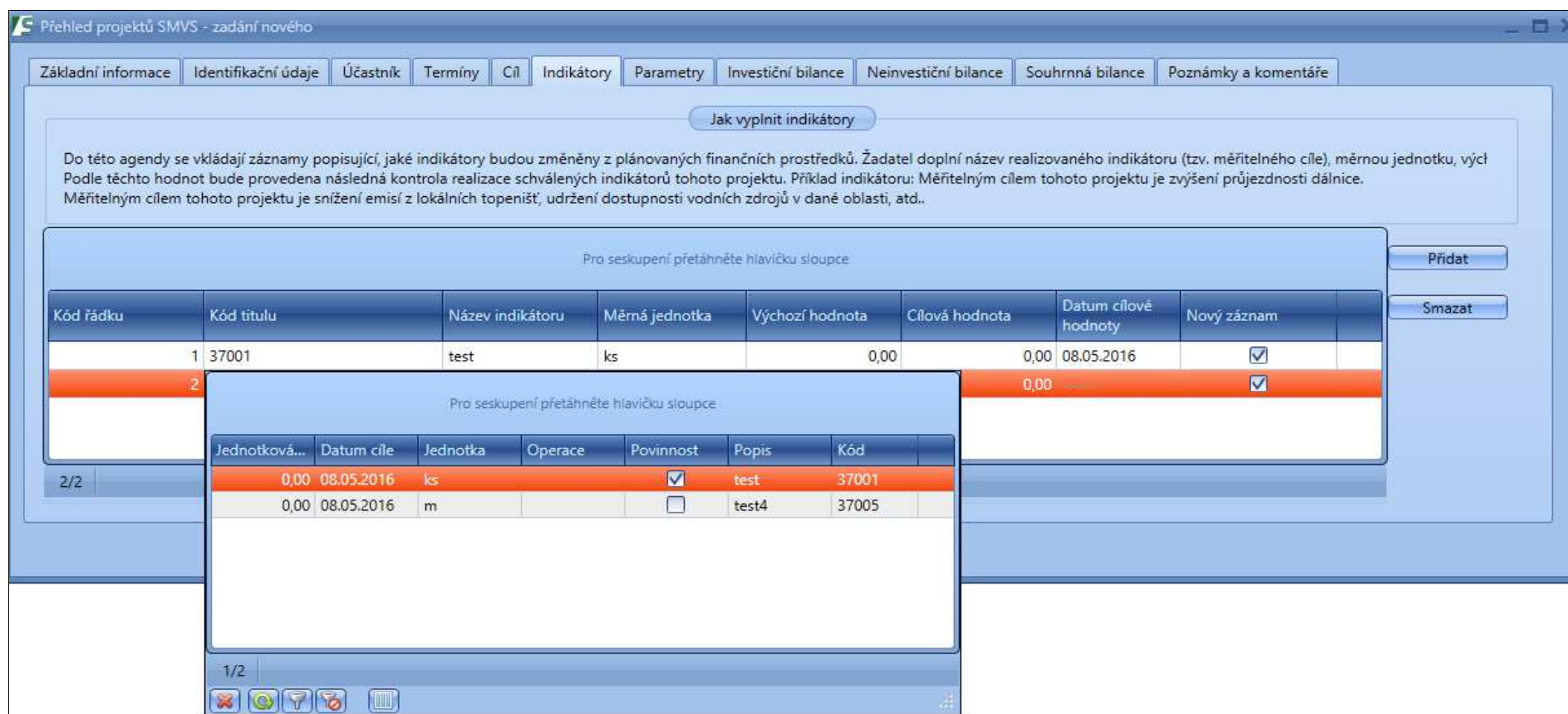
Po otevření vybrané úrovně a její příslušné agendy, vyhledáme požadovaný titul, subtitul, podmnožinu subtitulu a zvolíme funkci **Opravit**. Přejdeme rovnou do záložky *Indikátory*. Tato záložka je prázdná. Zvolíme tedy funkci **Přidat**. Otevře se zvláštní okno, díky kterému je možné libovolně definovat výběr Indikátorů a to pomocí sloupce **Použit** a následného potvrzení **OK**. Není možné přidat jiné řádky, než jaké jsou nadefinované z nadřízené úrovně.



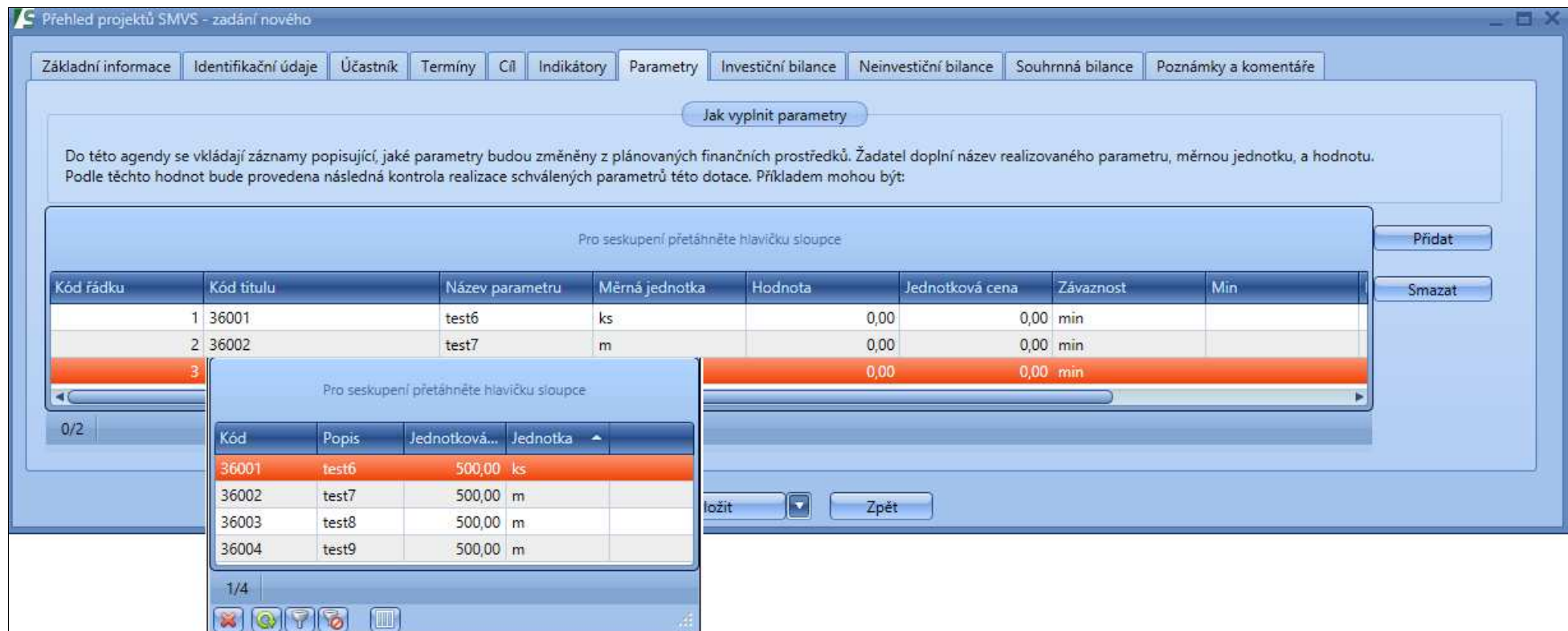
Obrázek 27 – Přidání Indikátorů

Pro úplnou představu, jak v praxi fungují Indikátory a Parametry vycházející z dokumentace programu jsme si v agendě PŘEHLED PROJEKTŮ v modulu PŘEHLEDY na dané podmnožině subtitulu založili novou akci a překlikli jsme se rovnou do záložky *Indikátory* a poté *Parametry*.

Na obrázku je vidět, že se do záložky *Indikátory* a *Parametry* vložily implicitně ty záznamy, které byly povinné z dokumentace programu. Po zavolání funkce **Přidat** a rozbalení sloupce kód titulu se nabídnou v číselníku jen ty Indikátory, které jsou dle podmnožiny subtitulu povinné či nepovinné pro akce.



Obrázek 28 – Indikátory na akci



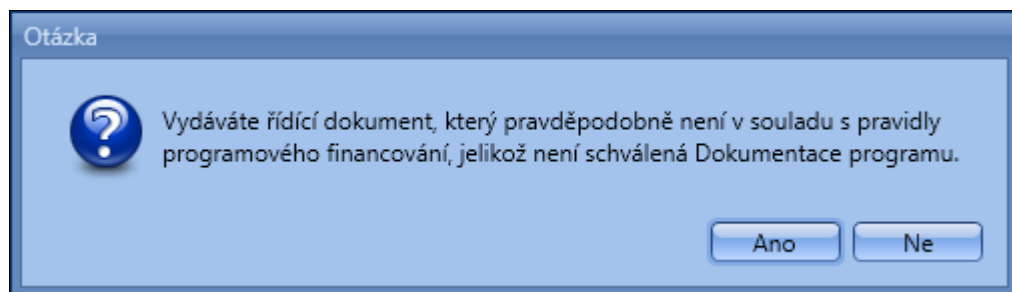
Obrázek 29 – Parametry na akci

Důležité! V případě, že nechcete daný Indikátor nebo Parametr na akci vyplnit, ačkoliv je povinný, musíte do sloupce Hodnota, vyplnit nulu.

Jak u Indikátorů, tak u Parametrů je možné přidat i jiné řádky než jsou v číselníku. V případě přidání záznamu, který není nadefinovaný z dokumentace programu, vyplňte název a další sloupce (Měrná jednotka, Hodnota, Jednotková cena apod.). Kód titulu bude prázdný.

1.2.4 Návaznost na vydávání řídicí dokumentace

V případě, že vydáváte nový Řídicí dokument na akci (projektu), jejíž programová dokumentace není schválená, objeví se následující hlášení.



Obrázek 30 – Informační hlášení

Toto hlášení je pouze informativní, pokud stisknete tlačítko **ANO**, můžete pokračovat ve vydávání Řídicího dokumentu.

1.2.4.1 Přidat přílohu

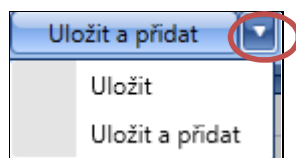
Tato funkce umožní přidat přílohu. Za pomoci tří teček vyberte ze svého zařízení požadovaný soubor.



Obrázek 31 – funkce Přidat přílohu

- *Platnost od – do* – umožňuje uživateli zadat datum platnosti přílohy.

1.2.4.2 Tlačítko Uložit



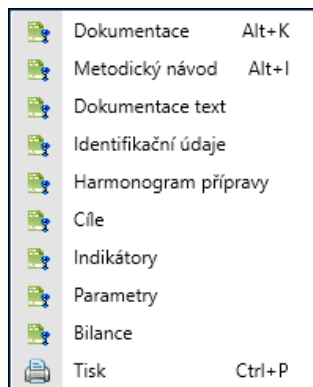
Obrázek 32 – Tlačítko Uložit

Kliknutím na šipku se zobrazí dvě možnosti uložení souboru.

Můžete buď použít funkci **Uložit**, která daný soubor uloží a uzavře okno pro vložení přílohy, anebo použít funkci **Uložit a přidat**, kdy uživateli nadále zůstane otevřené okno pro vložení přílohy na daném záznamu.

1.2.5 Tisk

Tato podagenda obsahuje následující možnosti:



Obrázek 33 – možnosti podagendy

- *Dokumentace*
- *Metodický návod*: pro zpracování programové dokumentace.

Metodický návod ke zpracování dokumentace programu.

Dokumentace programu se zpracovává na vyhodnotitelné období a to až do 5. - 7. Let, výjimečně na dobu 10 let. Dobu trvání programu, tedy předpokládané realizace, může ovlivnit jak celkový objem obnovovaného nebo pořízovaného majetku, nebo souvisejících potřeb (jako oprav a udržování apod.). Rovněž tak i podmínky pro jeho realizaci. Pokud se jedná o majetek trvalého charakteru, je třeba ho po navrženém a schváleném realizačním období vyhodnotit a zpracovat novou dokumentaci programu zaměřenou na řešení nové úrovně potřeb, popřípadě vypracovat v posledních letech trvání programu souběžně nový program, který bude již zaměřen na nové potřeby (zejména u programů OSS) a následně původní program vyhodnotit. Po delším časovém období se v důsledku změn výsledky programu jen obtížně vyhodnocují.

1. Úvod.

V úvodu se popíše proč, kdy a kým a na základě jakých požadavků bylo rozhodnuto o potřebě zpracování dokumentace. Dále se popíše řešené území, nebo místo, nebo jakou oblast změny, rekonstrukce nebo pořízení majetku je nezbytné řešit, aby splňovala požadavky na úroveň řešení nových potřeb.

Např. průmyslové zóny, program se zpracuje na základě požadavku zvýšení zaměstnanosti a zájmů investorů o dané území a v souvislosti s tím se popíše širší vztahy ohledně dojíždění do zaměstnání, dopravní situace, potřeby rozvoje inženýrských sítí apod.

Např. dané místo vykazuje zvýšenou počet nehod v kraji, a v souvislosti s tím se popíše širší dopravní vztahy, které s místem zvýšeného počtu nehod souvisí, nebo zda je důvodem zvýšený provoz apod.

Např. je potřeba umístit počet žáků do školy a než se rozhodne o investiční činnosti, popíše se např. docházkové vzdálenosti, možnosti umístění v okolních školách, demografický vývoj a stav školského majetku.

2. Koncepční a právní rámec programu, zdůvodnění nezbytnosti programu a jeho členění na podprogramy.

Obrázek 34 – Metodický návod ukázka

- Dokumentace text
Tento dokument obsahuje šablonu pro sestavení dokumentace programu.

Resort.....
Dokumentace programu č.
„Název programu“

Tematicky vhodná fotografie

Vyhotovil: Název resortu + č.j. ze dne

Schválil: Ministerstvo financí pod č.j. ze dne

 Vláda ČR, UV č..... ze dne.....

Obrázek 35 – Dokumentace text ukázka šablony

- **Identifikační údaje**
Tato sestava obsahuje název programu, adresy účastníků a pověřené osoby a právní formy účastníka.

EDS/SMVS	Identifikační údaje programu		P 16 310
Název	Podpora rozvoje a obnovy mat.tech. základny církví a náboženských organizací	Evidenční číslo	13441
Útvar (organizace) příslušného správce rozpočtové kapitoly, který zajišťuje realizaci			
Název útvaru (organizace)	Odbor investic a VZ	IČ	00023671
Adresa sídla - název ulice	Maléztzské náměstí	č.p.	471/1
Adresa sídla - název obce	Praha	PSČ	11811
Osoby pověřené správou			
Název funkce	Pověřená osoba	Pracovní zařazení	Telefon
			E - mail
Vedoucí štábu (manažer)	Ing. Marcel Uchytíl	ředitel odboru	257085245
Zástupce vedoucího štábu	Ing. Pavel Děd	vedoucí oddělení	257085241
Správce dat IS	Ing. Martin Bílý	referent	257085225
			marcel.uchytil@mkcr.cz
			pavel.ded@mkcr.cz
			martin.bily@mkcr.cz
Právní formy účastníka			
Kód	Název		
721	Círky a náboženské společnosti		
Správce programu (útvar) Odbor investic a veřejných zakázek			
Vyřizuje	Olga Subertova	telefon	257085223
Schválil	Ing. Marcel Uchytíl, ředitel odboru	datum	23.07.2014
			podpis
Ministerstvo financí (útvar) odbor 14			
Vypracoval	Ing. Dana Vedralova	telefon	257042388
Posoudil / Stanovil	Ing. Jiří Kubišta, ředitel odboru	datum	30.07.2014
			podpis

Obrázek 36 – Tisk – Identifikační údaje

1.2.5.1 Harmonogram přípravy

Tato sestava obsahuje harmonogram přípravy vybraného programu, titulu, subtitulu nebo podmnožiny subtitulu.

EDS/SMVS	Harmonogram přípravy a realizace programu			P 16 320	
Název	Podpora rozvoje a obnovy mat.tech. základny církví a náboženských organizací	Evidenční číslo	13441		
Císlo řádku	Termíny	Odpovídá	Zahájení	Ukončení	Závaznost ukončení
31010	Vypracování návrhu dokumentace programu	Správce PG	01.05.2011	31.05.2011	MAX
31030	Vypracování návrhu změny dokumentace programu	Správce PG	01.07.2014	31.07.2014	MAX
31135	Posouzení návrhu změny dokumentace programu	MF	01.08.2014	31.08.2014	MAX
31450	Realizace programu po schválení jeho dokumentace	Správce PG	01.07.2011	31.12.2017	MAX
31555	Realizace programu po změně dokumentace programu	Správce PG	01.09.2014	31.12.2017	MAX
31765	Vypracování 1. verze návrhu závěrečného vyhodnocení programu	Správce PG	01.01.2018	30.06.2018	MAX
31870	Posouzení 1.verze návrhu závěrečného vyhodnocení programu	MF	01.07.2018	31.12.2018	MAX
Správce programu (útvár) Odbor investic a veřejných zakázek					
Vyřizuje	Olga Subertová	telefon	257085223		
Schválil	Ing. Marcel Uchytíl, ředitel odboru	datum	23.07.2014		
		podpis			
Ministerstvo financí (útvár) odbor 14					
Vypracoval	Ing. Dana Vedralová	telefon	257042388		
Posoudil / Stanovil	Ing. Jiří Kubišta, ředitel odboru	datum	30.07.2014		
		podpis			

Obrázek 37 – Tisk – Harmonogram přípravy

1.2.5.4 Parametry

Tato sestava obsahuje Parametry za vybraný program, titul, subtitul nebo podmnožinu subtitulu.

EDS/SMVS		Parametry programu						P 16 360	
Název		Výstavba dálnice D 1 Praha - Brno - Lipník nad Bečvou						Evidenční číslo	32728
Kód	Název	Měrná jednotka	Hodnota	Závaznost	Min. hodnota	Max. hodnota	Datum dodání	Závazný na akci	
32001	Délka dálnice kategorie D 26,5/120 (bez mostů)	m	29 453,00	MIN			31.12.2013	Ne	
32002	Délka dálničních mostů kategorie D 26,5/120	m	1 779,00	MIN			31.12.2013	Ne	
32003	Délka silnic ostatních kategorií (bez mostů)	m	16 238,00	MIN			31.12.2013	Ne	
32004	Délka mostů na silnicích ostatních kategorií	m	619,00	MIN			31.12.2013	Ne	
32005	Výstavba dálniční odpočívky	m ²	11 187,00	MIN			31.12.2013	Ne	
32006	Výstavba SSÚD	m ²	95 000,00	MIN			31.12.2013	Ne	
32007	Rekultivace	m ²	51 121,00	MIN			31.12.2013	Ne	
32008	Výkupy pozemků	m ²	1 359 350,00	MIN			31.12.2013	Ne	
32009	Dopravní intenzita v roce 2010	vozidel/den	12 328,00	MIN			31.12.2010	Ne	
32010	Vnitřní výnosové procento	%	10,10	MIN			31.12.2013	Ne	

Správce programu (útvár) Ministerstvo dopravy - odbor fondů EU			
Vyřizuje	Ing. Eva Míková	telefon	225131625
Schválí	Ing. Mgr. Marek Pastucha	datum	27.08.2012
		podpis	

Ministerstvo financí (útvár) financování kapitol státního rozpočtu II			
Vypracoval	Ing. Stanislava Fialová	telefon	257042839
Posoudil / Stanovil	Ing. Pavel Kouřil	datum	16.10.2012
		podpis	

Obrázek 40 – Tisk – Parametry

1.2.5.5 Bilance

Tato sestava obsahuje Bilanci za vybraný program, titul, subtitul nebo podmnožinu subtitulu.

EDS/SMVS		Bilance potřeb a zdrojů financování programu						P 16 370				
Název		Rozvoj a obnova MTZ ÚZSVM						Evidenční číslo	11231			
Částky jsou uvedeny v Kč.												
Kód	Název	Před 2015	2016	2017	2018	2019	2020	Od 1.1. 2021	Celkem	Závaznost	Min. hodnota	Max. hodnota
7016	Náklady přípravy a zabezpečení projektu	8 312 528							8 312 528	max		
7056	Náklady na materiál, vodu a energie	31 360 143							31 360 143	max		
7076	Náklady na nákup služeb	1 854 614 760							1 854 614 760	max		
7096	Náklady budov a staveb	173 068 869							173 068 869	max		
7116	Náklady na stroje, zařízení a inventar	148 011 459							148 011 459	max		
7136	Náklady na nemotný majetek	479 324 457							479 324 457	max		
7156	Ostatní náklady realizace projektu	107 000							107 000	max		
7316	Finanční potřeby úvěrů přijatých Českou republikou	4 087 688							4 087 688	max		
7496	SOUHRN FINANČNÍCH POTŘEB	2 696 907 093							2 696 907 093	max		
7570	VDS - rozpočet kapitoly správce programu	2 053 116 487							2 053 116 487	max		
7570a	VDS - rozpočet kapitoly správce programu - NNV projektu	340 719 430							340 719 430	max		
7572	VDS - převody z kapitoly VPS	49 070 000							49 070 000	max		
7573	VDS - zdroje strukturálních fondů EU	62 012 791							62 012 791	max		
7573a	VDS - zdroje strukturálních fondů EU - NNV projektu	153 968 366							153 968 366	max		
757J	VDS - převody z kapitoly SD	40 000 000							40 000 000	max		
757b	Výdaje OSS a dotace ze státního rozpočtu (VDS)	2 696 907 093							2 696 907 093	max		
7966	SOUHRN FINANČNÍCH ZDROJŮ	2 696 907 093							2 696 907 093	max		

Obrázek 41 – Tisk -Bilance











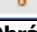
1.2.5.6 Tisk

Sestavu agendy je možné vytvořit funkcí **Tisk**.

Organizace: Isprofin - struktura		Návrhy programů			05.05.2016 (16:04:07)
IČ:					
Zamkl	Datum posuzujícího	Datum za správce	Datum vypracování	Datum zápisu	
		31.03.2015		29.04.2016	
				04.08.2010	
		18.06.2015		22.06.2015	
				02.05.2016	
	14.03.2011	14.01.2011	14.03.2011	14.03.2011	
				18.01.2016	
				12.11.2014	
		13.10.2015		28.04.2016	
				05.05.2016	
				01.11.2012	
				01.09.2011	
	02.06.2011			22.12.2011	
				29.07.2011	
	13.05.2013	13.05.2013	13.05.2013	06.11.2015	
				03.10.2012	
				26.10.2011	
				16.02.2015	
	08.02.2011	08.02.2011	08.02.2011	08.02.2011	
	27.04.2016	30.05.2013		05.11.2013	
				06.08.2012	
	27.01.2015	24.10.2014		03.02.2015	
				30.08.2011	
		24.03.2014		26.03.2014	

Obrázek 42 – Funkce Tisk

1.3 Popis místního menu v agendách pro schválenou dokumentaci

	Datum schvalujícího útvaru	Alt+M
	Vytvořit návrh	Alt+Y
	Zobrazit	Ctrl+E
	Změna typu operace Indikátory	Alt+Z
	Změna typu operace Parametry	Alt+C
	Porovnání bilance	Alt+B
	Přidat přílohu	Alt+D
	Přílohy - podagenda	Alt+L
	Tisk	Ctrl+P ▶
	Obnovit	F5
	Vybrat	Ctrl+F5

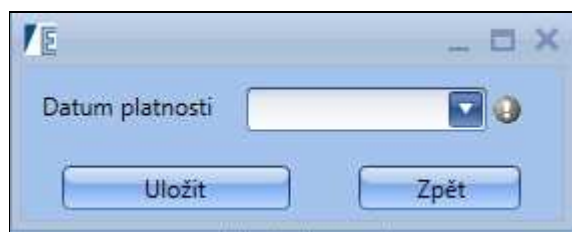
Obrázek 43 – Místní menu schválená dokumentace

- **Datum schvalujícího útvaru** – funkce umožní doplnit datum schválení (pouze pro odvětváře).
- **Vytvořit návrh** – tato funkce vytvoří návrh ze schválené dokumentace.

- **Zobrazit** – zobrazí schválenou dokumentaci pro náhled.
- **Změna typu operace Indikátory** – po zavolání této funkce bude umožněno změnit logický operátor ve sloupci Operace.
- **Změna typu operace Parametry** – po zavolání této funkce bude umožněno změnit logický operátor ve sloupci Operace.
- **Porovnání bilance** – porovná bilance na akcích a na vybraném programu, titulu, subtitulu nebo podmnožině subtitulu.
- **Přidat přílohu** – umožňuje nahrát přílohu.
- **Přílohy podagenda** – otevře se podagenda Přílohy.
- **Tisk** – funkce Tisk slouží k tisku sestav. Podrobněji popsáno v kapitole Tisk.
- **Obnovit** – tato funkce slouží k obnovení seznamu.
- **Vybrat** – tato funkce slouží k vyhledání určitého záznamu.

1.3.1 Datum schvalujícího útvaru

V případě, že je daný záznam v pořádku, vyplní **odvětvář** datum schvalujícího útvaru.

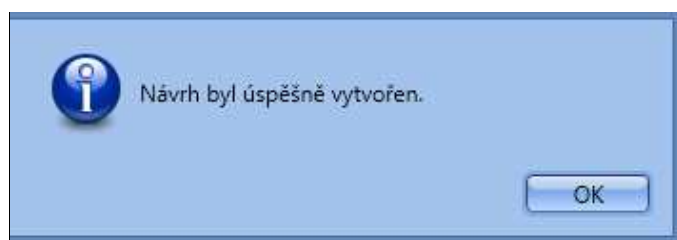


Obrázek 44 – Datum platnosti

1.3.2 Vytvořit návrh

Touto funkcí je možné vytvořit návrh ze schválené dokumentace, který se poté z agendy Návrhy přesune do agendy Schválené a je možné jej poté upravovat.

Po vyvolání této funkce se objeví informační hlášení o úspěšném vytvoření návrhu.



Obrázek 45 – Informační hlášení

Zároveň dojde ke změně barvy řádku vybraného záznamu na žlutou.

sswrokosova	25.01.2016	15.01.2016	26.01.2016	Klokořerova Praha P.	Generální ředitelstv...	000
	15.01.2016	05.01.2016	18.01.2016	Na Pankráci Praha...	Ministerstvo vnitra	000
	27.11.2015	04.11.2015	27.11.2015	Třída Kpt. Jaroše Br...	Úřad pro ochranu...	653
	07.12.2015	11.11.2015	10.12.2015	Pražský hrad Praha...	Kancelář prezident...	481

Obrázek 46 – Vytvořený návrh

Pro ostatní uživatele bude tento záznam viditelný jako růžový.

sswrubesova	04.02.2011	22.12.2010	04.02.2011	28.03.2011	Kozí Praha Praha 1	Český báňský úřad...	0002584
	14.11.2006	03.08.2011	14.11.2006	03.11.2015	Maltézské náměstí...	Odbor vnitřní sprá...	0002367

Obrázek 47 – Vytvořený návrh

V případě, že má požadovaná dokumentace vyplněné Datum schvalujícího útvaru, a přesto použijeme funkci **Vytvořit návrh**, tak se daná dokumentace objeví v agendě Návrhy označena zelenou barvou.

			27.12.2013	Legnerova Praha 1 P...	Kancelář finančních...	72546522	Ro...
15.01.2016	05.01.2016		18.01.2016	Na Pankráci Praha...	Ministerstvo vnitra	00007064	Ro...
	12.04.2016		07.12.2015	Antonína Čermáka...	ÚPV- odbor ekono...	48135097	Ro...

Obrázek 48 – Vytvořený návrh s Datem schvalujícího útvaru

1.3.3 Změna typu operace Indikátory/Parametry

Touto funkcí je možné změnit logický operátor Indikátorů/Parametrů za pomoci rozbalovacího seznamu operací, který vyvoláte kliknutím do požadovaného řádku ve sloupci Operace a následně jej rozbalíte kliknutím na symbol šipky. Rozbalovací seznam se načítá z číselníku programové operace. Není zde umožněno použít funkce **Přidat**, **Smazat** popřípadě měnit název nebo povinnost v akci za pomoci checkboxu.

Kód	Název	Povinnost v akci	Operace
32001	restaurování kamene	<input checked="" type="checkbox"/>	
32002	oprava kvádrového...	<input type="checkbox"/>	
32003	restaurování vitráží	<input checked="" type="checkbox"/>	sum
32004	oprava omítek	<input type="checkbox"/>	
32005	oprava střech a kro...	<input checked="" type="checkbox"/>	
32006	oprava vnějšího pl...	<input type="checkbox"/>	
32007	výmalba interiérů	<input type="checkbox"/>	
32008	náklad rekonstrukc...	<input type="checkbox"/>	

Pro seskupení přetáhněte hlavičku sloupce

Operace	Kód
Součet	sum
Průměr	avg
Odchylka od prům...	avgD
Odchylka od zadan...	delta

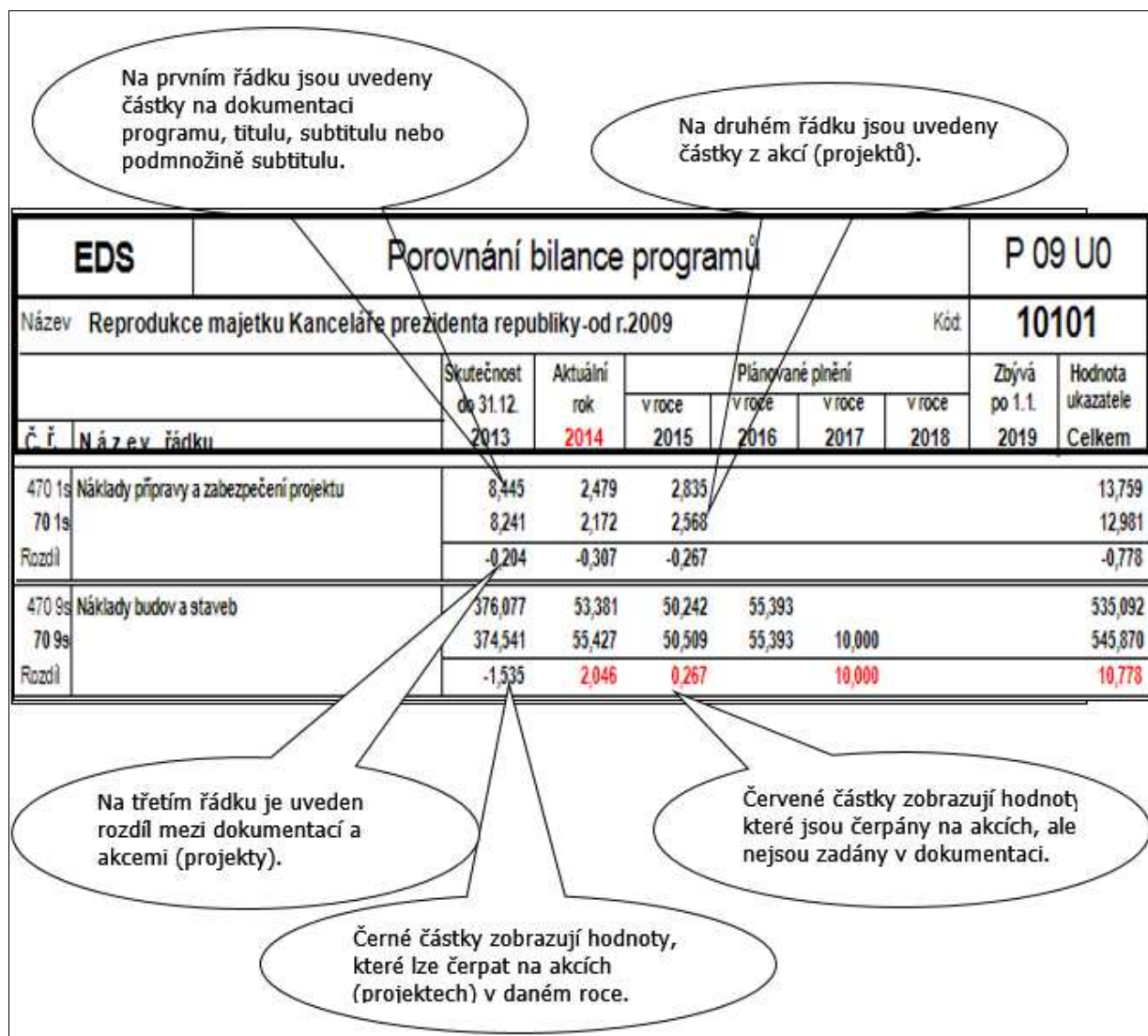
1/4

✖
↺
🔍
🚫
📄
⋮

Obrázek 49 – Změna typu operace

1.3.4 Porovnání bilance

Tato sestava slouží k porovnání bilancí mezi akcemi (projekty) a vybraným schváleným programem, titulem, subtiturem nebo podmnožinou subtitulu.



EDS		Porovnání bilance programů					P 09 U0	
Název Reprodukce majetku Kanceláře prezidenta republiky - od r.2009							Kód: 10101	
		Skutečnost do 31.12.	Aktuální rok	Plánované plnění			Zbývá po 1.1.	Hodnota ukazatele
		2013	2014	v roce 2015	v roce 2016	v roce 2017	2018	Celkem
Č.ř.	Název řádku							
470 1s	Náklady přípravy a zabezpečení projektu	8,445	2,479	2,835				13,759
70 1s		8,241	2,172	2,568				12,981
	Rozdíl	-0,204	-0,307	-0,267				-0,778
470 9s	Náklady budov a staveb	376,077	53,381	50,242	55,393			535,092
70 9s		374,541	55,427	50,509	55,393	10,000		545,870
	Rozdíl	-1,535	2,046	0,267		10,000		10,778

Obrázek 50 – Sestava porovnání bilance

1.3.5 Přidat přílohu

Tato funkce umožňuje přidat přílohu. Za pomoci tří teček vyberte ze svého zařízení požadovaný soubor.

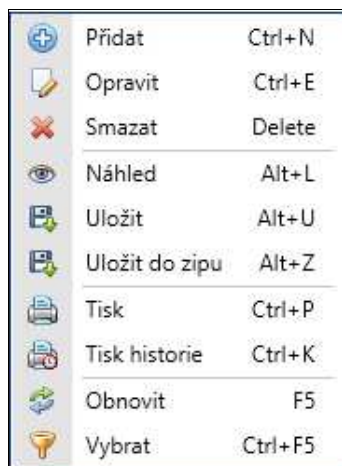


Obrázek 51 – Funkce Přidat přílohu

- Platnost od – do – umožňuje uživateli zadat datum platnosti přílohy.

1.3.6 Přílohy – Podagenda

V této podagendě je možné upravovat nebo přidávat přílohy.

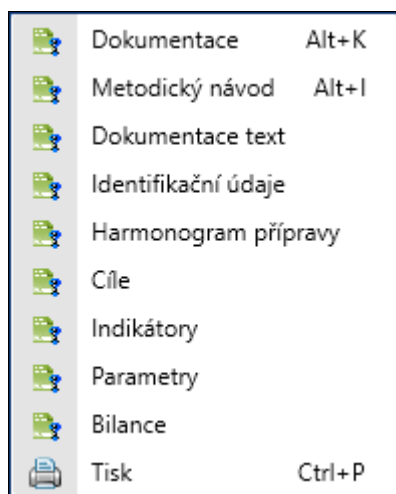


Obrázek 52 – Místní menu Přílohy – Podagenda

- **Přidat** – funkcí Přidat přidáte nový záznam.
- **Opravit** – funkcí Opravit opravíte vybraný záznam.
- **Smazat** – funkce Smazat slouží ke smazání vybraného záznamu.
- **Náhled** – tato funkce zobrazí vybranou přílohu ve formátu doc.
- **Uložit** – tato funkce umožní uložit vybranou přílohu.
- **Uložit do zipu** – tato funkce uloží přílohu do formátu zip.
- **Tisk** – funkce Tisk slouží k tisku výpisu přiložených souborů.
- **Tisk historie** – funkce Tisk slouží k tisku historie přiložených souborů.
- **Obnovit** – tato funkce slouží k obnovení seznamu.
- **Vybrat** – tato funkce slouží k vyhledání určitého záznamu.

1.3.7 Tisk

Tato podagenda obsahuje následující možnosti:



Obrázek 53 – Podagenda Tisk

- Dokumentace
- Metodický návod

Tento dokument poskytuje MF uživatelům jako metodický návod ke zpracování programové dokumentace.

Metodický návod ke zpracování dokumentace programu.

Dokumentace programu se zpracovává na vyhodnitelné období a to až do 5. - 7. Let, výjimečně na dobu 10 let. Dobu trvání programu, tedy předpokládané realizace, může ovlivnit jak celkový objem obnovovaného nebo pořízovaného majetku, nebo souvisejících potřeb (jako oprav a udržování apod.). Rovněž tak i podmínky pro jeho realizaci. Pokud se jedná o majetek trvalého charakteru, je třeba ho po navrženém a schváleném realizačním období vyhodnotit a zpracovat novou dokumentaci programu zaměřenou na řešení nové úrovně potřeb, popřípadě vypracovat v posledních letech trvání programu souběžně nový program, který bude již zaměřen na nové potřeby (zejména u programů OSS) a následně původní program vyhodnotit. Po delším časovém období se v důsledku změn výsledky programu jen obtížně vyhodnocují.

1. Úvod.

V úvodu se popíše proč, kdy a kým a na základě jakých požadavků bylo rozhodnuto o potřebě zpracování dokumentace. Dále se popíše řešené území, nebo místo, nebo jakou oblast změny, rekonstrukce nebo pořízení majetku je nezbytné řešit, aby splňovala požadavky na úroveň řešení nových potřeb.

Např. průmyslové zóny, program se zpracuje na základě požadavku zvýšení zaměstnanosti a zájmů investorů o dané území a v souvislosti s tím se popíše širší vztahy ohledně dojíždění do zaměstnání, dopravní situace, potřeby rozvoje inženýrských sítí apod.

Např. dané místo vykazuje zvýšenou počet nehod v kraji, a v souvislosti s tím se popíše širší dopravní vztahy, které s místem zvýšeného počtu nehod souvisí, nebo zda je důvodem zvýšený provoz apod.

Např. je potřeba umístit počet žáků do školy a než se rozhodne o investiční činnosti, popíše se např. docházkové vzdálenosti, možnosti umístění v okolních školách, demografický vývoj a stav školského majetku.

2. Koncepční a právní rámec programu, zdůvodnění nezbytnosti programu a jeho členění na podprogramy.

Obrázek 54 – Metodický návod ukázka

- Dokumentace text

Tento dokument obsahuje šablonu pro sestavení dokumentace programu.

<p>Resort..... Dokumentace programu č. „Název programu“</p> <p>Tematicky vhodná fotografie</p> <p>Vyhotovil: Název resortu + č.j. ze dne</p> <p>Schválil: Ministerstvo financí pod č.j. ze dne</p> <p> Vláda ČR, UV č. ze dne</p>

Obrázek 55 – Dokumentace text ukázka

- Identifikační údaje

Tato sestava obsahuje název programu, adresy účastníků a pověřené osoby a právní formy účastníka.

EDS/SMVS	Identifikační údaje programu			P 16 310
Název	Podpora rozvoje a obnovy mat.tech. základny církví a náboženských organizací	Evidenční číslo	13441	
Útvar (organizace) příslušného správce rozpočtové kapitoly, který zajišťuje realizaci				
Název útvaru (organizace)	Odbor investic a VZ	IČ	00023671	
Adresa sídla - název ulice	Maltežské náměstí	č.p.	471/1	
Adresa sídla - název obce	Praha	PSC	11811	
Osoby pověřené správou				
Název funkce	Pověřená osoba	Pracovní zařazení	Telefon	E - mail
Vedoucí štábu (manažer)	Ing. Marcel Uchytíl	ředitel odboru	257085245	marcel.uchytil@mkcr.cz
Zástupce vedoucího štábu	Ing. Pavel Děd	vedoucí oddělení	257085241	pavel.ded@mkcr.cz
Správce dat IS	Ing. Martin Bílý	referent	257085225	martin.bily@mkcr.cz
Právní formy účastníka				
Kód	Název			
721	Církev a náboženské společnosti			
Správce programu (útvar) Odbor investic a veřejných zakázek				
Vyřizuje	Olga Šubertová	telefon	257085223	podpis
Schválil	Ing. Marcel Uchytíl, ředitel odboru	datum	23.07.2014	
Ministerstvo financí (útvar) odbor 14				
Vypracoval	Ing. Dana Vedralová	telefon	257042388	podpis
Posoudil / Stanovil	Ing. Jiří Kubišta, ředitel odboru	datum	30.07.2014	

Obrázek 56 – Tisk Identifikační údaje

1.3.7.1 Harmonogram přípravy

Tato sestava obsahuje harmonogram vybraného programu, titulu, subtítulu nebo podmnožiny subtítulu.

EDS/SMVS	Harmonogram přípravy a realizace programu			P 16 320
Název	Podpora rozvoje a obnovy mat.tech. základny církví a náboženských organizací	Evidenční číslo	13441	

Číslo řádku	Termíny	Odpovídá	Zahájení	Ukončení	Závaznost ukončení
31010	Vypracování návrhu dokumentace programu	Správce PG	01.05.2011	31.05.2011	MAX
31030	Vypracování návrhu změny dokumentace programu	Správce PG	01.07.2014	31.07.2014	MAX
31135	Posouzení návrhu změny dokumentace programu	MF	01.08.2014	31.08.2014	MAX
31450	Realizace programu po schválení jeho dokumentace	Správce PG	01.07.2011	31.12.2017	MAX
31555	Realizace programu po změně dokumentace programu	Správce PG	01.09.2014	31.12.2017	MAX
31765	Vypracování 1. verze návrhu závěrečného vyhodnocení programu	Správce PG	01.01.2018	30.06.2018	MAX
31870	Posouzení 1.verze návrhu závěrečného vyhodnocení programu	MF	01.07.2018	31.12.2018	MAX

Správce programu (útvář) Odbor investic a veřejných zakázek		
Vyřizuje	Olga Šubertová	telefon 257085223
Schválil	Ing. Marcel Uchytíl, ředitel odboru	datum 23.07.2014
		podpis

Ministerstvo financí (útvář) odbor 14		
Vypracoval	Ing. Dana Vedralová	telefon 257042388
Posoudil / Stanovil	Ing. Jiří Kubišta, ředitel odboru	datum 30.07.2014
		podpis

Obrázek 57 – Tisk Harmonogram přípravy

1.3.7.4 Parametry

Tato sestava obsahuje Parametry za vybraný program, titul, subtitul nebo podmnožinu subtitulu.

EDS/SMVS		Parametry programu						P 16 360	
Název		Výstavba dálnice D 1 Praha - Brno - Lipník nad Bečvou						Evidenční číslo	
								32728	
Kód	Název	Měrná jednotka	Hodnota	Závaznost	Min. hodnota	Max. hodnota	Datum dodání	Závazný na akci	
32001	Délka dálnice kategorie D 26.5/120 (bez mostů)	m	29 453,00	MIN			31.12.2013	Ne	
32002	Délka dálničních mostů kategorie D 26.5/120	m	1 779,00	MIN			31.12.2013	Ne	
32003	Délka silnic ostatních kategorií (bez mostů)	m	16 238,00	MIN			31.12.2013	Ne	
32004	Délka mostů na silnicích ostatních kategorií	m	619,00	MIN			31.12.2013	Ne	
32005	Výstavba dálniční odpočívky	m2	11 187,00	MIN			31.12.2013	Ne	
32006	Výstavba SSÚD	m2	35 000,00	MIN			31.12.2013	Ne	
32007	Rekultivace	m2	51 121,00	MIN			31.12.2013	Ne	
32008	Výkupy pozemků	m2	1 359 350,00	MIN			31.12.2013	Ne	
32009	Dopravní intenzita v roce 2010	vozidel/den	12 328,00	MIN			31.12.2010	Ne	
32010	Vnitřní výnosové procento	%	10,10	MIN			31.12.2013	Ne	

Správce programu (útvář) Ministerstvo dopravy - odbor fondů EU			
Vytváří	Ing. Eva Míková	telefon	225131625
Schválí	Ing. Mgr. Marek Pastucha	datum	27.08.2012
			podpis

Ministerstvo financí (útvář) financování kapitol státního rozpočtu II			
Vypracoval	Ing. Stanislava Fialová	telefon	257042839
Posoudil / Stanovil	Ing. Pavel Kouřil	datum	16.10.2012
			podpis

Obrázek 60 – Tisk Parametry

1.3.7.5 Bilance

Tato sestava obsahuje bilanci za vybraný program, titul, subtitul nebo podmnožinu subtitulu.

EDS/SMVS		Bilance potřeb a zdrojů financování programu								P 16 370		
Název		Rozvoj a obnova MTZ ÚZSVM								Evidenční číslo		
										11231		
Částky jsou uvedeny v Kč												
Kód	Název	Před 2015	2016	2017	2018	2019	2020	Od 1.1. 2021	Celkem	Závaznost	Min. hodnota	Max. hodnota
701s	Náklady přípravy a zabezpečení projektu	8 312 528							8 312 528	max.		
706s	Náklady na materiál, vodu a energii	31 360 143							31 360 143	max.		
707s	Náklady na nákup služeb	1 854 614 760							1 854 614 760	max.		
709s	Náklady budov a staveb	173 088 859							173 088 859	max.		
711s	Náklady na stroje, zařízení a inventář	148 011 459							148 011 459	max.		
713s	Náklady na nehmotný majetek	479 324 457							479 324 457	max.		
715s	Ostatní náklady realizace projektu	107 000							107 000	max.		
731s	Finanční potřeby úvěrů přijatých Českou republikou	4 087 888							4 087 888	max.		
74ps	SOUHRN FINANČNÍCH POTŘEB	2 696 907 093							2 696 907 093	max.		
7570	VDS - rozpočet kapitoly správce programu	2 053 116 487							2 053 116 487	max.		
7570a	VDS - rozpočet kapitoly správce programu - NNV projektu	340 719 430							340 719 430	max.		
7572	VDS - převody z kapitoly VPS	49 070 000							49 070 000	max.		
7573	VDS - zdroje strukturálních fondů EU	62 012 791							62 012 791	max.		
7573a	VDS - zdroje strukturálních fondů EU - NNV projektu	153 968 385							153 968 385	max.		
757J	VDS - převody z kapitoly SD	40 000 000							40 000 000	max.		
757s	Výdaje OSS a dotace ze státního rozpočtu (VDS)	2 696 907 093							2 696 907 093	max.		
75zs	SOUHRN FINANČNÍCH ZDROJŮ	2 696 907 093							2 696 907 093	max.		

Obrázek 61 – Tisk Bilance

1.3.7.6 Tisk

Sestavu agendy je možné vytvořit funkcí **Tisk**.

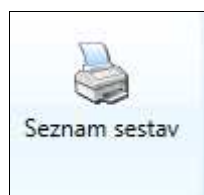
Organizace: Isprofil - struktura 05.05.2016 (16:05:28)

IČ: Posouzené tituly

Zamk	Datum posuzujícího	Datum za správce	Datum vypracování	Datum zápisu
MarieStrilkova327	16.10.2012	27.08.2012		28.11.2013
	04.02.2011	22.12.2010	04.02.2011	28.03.2011
	22.12.2010		22.12.2010	26.01.2012
				01.10.2010
PavelPraun329	23.07.2010	23.07.2010	23.07.2010	02.08.2010
	27.01.2015	24.10.2014		03.02.2015
	20.11.2013	08.11.2013		21.11.2013
				03.05.2012
VladimirAdamec304	17.03.2011		17.03.2011	26.02.2014
DanaTritova381	16.09.2013	26.08.2013	16.09.2013	22.10.2015
	14.06.2012	29.05.2012	14.06.2012	14.06.2012
	07.12.2012		07.12.2012	07.12.2012
	07.12.2012		07.12.2012	07.12.2012
	25.04.2012	06.04.2012	25.04.2012	24.04.2012
	17.07.2015	18.05.2015	17.07.2015	17.07.2015
	13.10.2015	25.09.2015	13.10.2015	13.10.2015
05.11.2015	20.08.2015	31.08.2015	18.11.2015	
StanislavMacek353	28.11.2014	03.11.2014	28.11.2014	21.10.2015
PavelAdamec312	09.01.2014	02.12.2014	09.01.2014	09.01.2015
ssvrokosova	28.04.2016	06.04.2016		06.04.2016
	14.08.2014			18.09.2014
	10.09.2014	06.08.2014		09.10.2014
JanZak329				13.08.2013
TanaKudelova329		25.11.2010		21.03.2014
	08.10.2014	23.09.2014		09.10.2014
	04.09.2013			15.10.2015

Obrázek 62 – Funkce Tisk

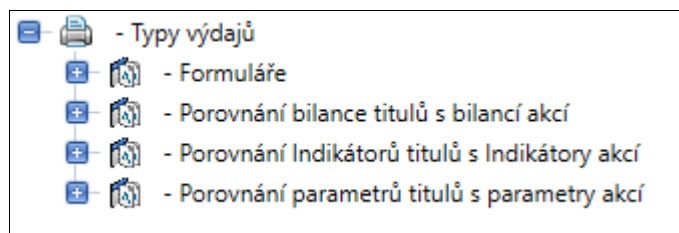
1.4 Agenda Seznam sestav



Obrázek 63 – Ikona agenda sestavy

1.4.1 Sestavy programové dokumentace

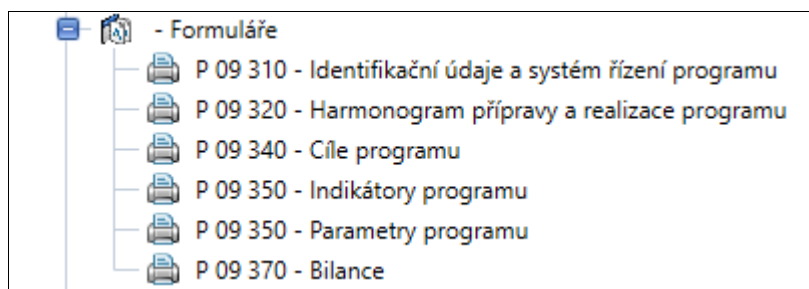
Sestavy programové dokumentace, lze tisknout z místního menu nebo z agendy sestavy. Všechny níže uvedené sestavy lze tisknout za návrh nebo za schválenou dokumentaci.



Obrázek 64 – Strom sestav

1.4.1.1 Větev Formuláře

Tato větev obsahuje sestavy Identifikační údaje a systém řízení, Harmonogram přípravy a realizace programu, Cíle programu, Indikátory/Parametry programu a Bilance.



Obrázek 65 – Větev Formuláře

1.4.1.1.1 Sestava identifikační údaje a systém řízení programu

Tato sestava obsahuje název programu, útvar příslušného správce rozpočtové kapitoly, osoby pověřené správou a právní formy účastníků.

EDS/SMVS	Identifikační údaje programu			P 16 310
Název	Rozvoj a obnova materiálně-technické základny školství, vzdělávání a tělovýchovy	Evidenční číslo	11402	
Útvar (organizace) příslušného správce rozpočtové kapitoly, který zajišťuje realizaci				
Název útvaru (organizace)	Ministerstvo vnitra	IC	00007064	
Adresa sídla - název ulice	Na Pankráci	č.p.	1623/72	
Adresa sídla - název obce	Praha	PSČ	14021	
Osoby pověřené správou				
Název funkce	Pověřená osoba	Pracovní zařazení	Telefon	E - mail
Vedoucí štábu (manažer)	Ing. Antonín Převrtil	ministrský rada	974849318	Antonin.Prevratil@mvcv.cz
Zástupce vedoucího štábu	Ing. Vojtěch Přibyl	ministrský rada	974849226	Vojtech.Pribyl@mvcv.cz
Správce dat IS	Ing. Jaroslav Babický	referent	974849663	Jaroslav.Babicky@mvcv.cz
Právní formy účastníka				
Kód	Název			
325	Organizační složka státu			
331	Příspěvková organizace zřízená územním samosprávným celkem			

Obrázek 66 – sestava Identifikační údaje

1.4.1.1.2 Sestava Harmonogram přípravy a realizace programu

Tato sestava obsahuje harmonogram vybraného programu, titulu, subtitulu nebo podmnožiny subtitulu.

EDS/SMVS	Harmonogram přípravy a realizace programu			P 16 320	
Název	Rozvoj a obnova materiálně-technické základny školství, vzdělávání a tělovýchovy	Evidenční číslo	11402		
Číslo řádku	Termíny	Odpovídá	Zahájení	Ukončení	Závaznost ukončení
31005	Příprava podkladů pro vypracování návrhu dokumentace programu	Správce PG	01.05.2010	12.06.2010	MAX
31032	Vypracování návrhu 3. změny dokumentace programu	Správce PG	26.10.2015	19.11.2015	MAX
31137	Posouzení návrhu 3. změny dokumentace programu	MF	20.11.2015	19.12.2015	MAX
31555	Realizace programu po změně dokumentace programu	Správce PG	01.01.2011	31.12.2017	MAX
31660	Příprava podkladů pro vypracování návrhu závěr.vyhodnocení programu	Správce PG	01.04.2018	30.06.2018	MAX
31765	Vypracování 1. verze návrhu závěrečného vyhodnocení programu	Správce PG	01.07.2018	30.09.2018	MAX
31870	Posouzení 1.verze návrhu závěrečného vyhodnocení programu	MF	01.10.2018	31.10.2018	MAX
Správce programu (útvář) Odbor programového financování Ministerstva vnitra					
Vyrizuje		Ing. Antonín Převrtil	telefon	974849318	
Schválil		Zdeněk Kroupa	datum	19.11.2015	podpis
Ministerstvo financí (útvář) Odbor financování kapitol státního rozpočtu II					
Vypracoval		Ing. Jiří Solta	telefon	257049341	
Posoudil / Stanovil		Ing. Pavel Kouřil	datum	28.12.2015	podpis

Obrázek 67 – Sestava harmonogram přípravy a realizace programu

1.4.1.1.3 Sestava Cíle programu

Tato sestava obsahuje cíle za vybraný program, titul, subtitul nebo podmnožinu subtitulu.

EDS/SMVS	Cíle programu			P 16 340
Název	Pořízení a obnova majetkové základny Policie ČR	Evidenční číslo	11412	
<p>Pokus - Martin P. : K přijetí žádosti o evidenci a následně registraci akce (projektu), je nezbytný investiční záměr (studie proveditelnosti) k akci či projektu, územní rozhodnutí, vyplněná žádost na formulářích z informačního systému programového financování a splnění dalších požadavků vyplývajících např. z operačních programů, metodik správou programů, zásad poskytovatele dotací apod.</p>				
Správce programu (útvár) Ministerstvo vnitra, odbor programového financování				
Vyřizuje	Bc. Miloš Jásá	telefon	974 849 338	podpis
Schválil	Zdeněk Kroupa	datum	04.05.2016	
Ministerstvo financí (útvár) Ministerstvo financí, odbor financování kapitol státního rozpočtu II.				
Vypracoval	Ing. Jiří Šolta	telefon	257 043 341	podpis
Posoudil / Stanovil	Ing. Pavel Kouřil	datum	09.05.2016	

Obrázek 68 – Sestava cíle programu

1.4.1.1.4 Sestava Bilance

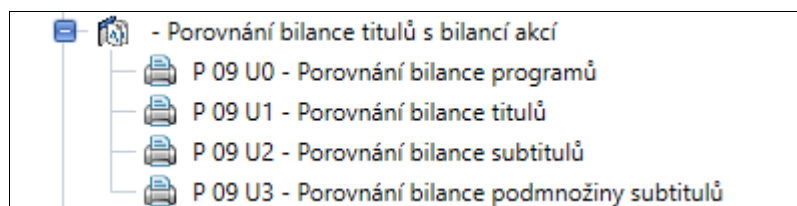
Tato sestava obsahuje bilanci za vybraný program, titul, subtitul nebo podmnožinu subtitulu.

EDS/SMVS	Bilance potřeb a zdrojů financování programu										P 16 370	
Název	Rozvoj a obnova materiálně-technické základny školství, vzdělávání a tělovýchovy									Evidenční číslo	11402	
Částky jsou uvedeny v Kč.												
Kód	Název	Před 2015	2016	2017	2018	2019	2020	Od 1.1. 2021	Celkem	Závaznost	Min. hodnota	Max. hodnota
7016	Náklady přípravy a zabezpečení projektu	7 062 000							7 062 000	max		
7076	Náklady na nákup služeb	130 000							130 000	max		
7096	Náklady budov a staveb	301 726 000	29 824 000	1 500 000					333 050 000	max		
7116	Náklady na stroje, zařízení a inventář	65 837 000							65 837 000	max		
7136	Náklady na nemotný majetek	8 892 000							8 892 000	max		
7496	SOUHRN FINANČNÍCH POTŘEB	383 647 000	29 824 000	1 500 000					414 971 000	max		
7570	VDS - rozpočet kapitoly správce programu	247 402 000	1 600 000	1 500 000					250 502 000	max		
7570a	VDS - rozpočet kapitoly správce programu - NNV projektu	122 632 000	28 224 000						150 856 000	max		
7574	VDS - zdroje Fondu soudržnosti EU	13 613 000							13 613 000	max		
7576	Výdaje OSS a dotace ze státního rozpočtu (VDS)	383 647 000	29 824 000	1 500 000					414 971 000	max		
792a	SOUHRN FINANČNÍCH ZDROJŮ	383 647 000	29 824 000	1 500 000					414 971 000	max		
Ministerstvo financí (útvár) Odbor financování kapitol státního rozpočtu II												
Vypracoval	Ing. Jiří Šolta	telefon	257 043 341									
Posoudil / Stanovil	Ing. Pavel Kouřil	datum	28.12.2015									
podpis												
Správce programu (útvár) Odbor programového financování Ministerstva vnitra												
Vyřizuje	Ing. Antonín Převrtil	telefon	974849318									
Schválil	Zdeněk Kroupa	datum	01.11.2013									
podpis												

Obrázek 69 – Sestava Bilance

1.4.1.2 Větev Porovnání bilance titulů s bilancí akcí

Tato větev obsahuje sestavy Porovnání bilancí programů, Porovnání bilance titulů, Porovnání bilance subtitulů a Porovnání bilance podmnožiny subtitulů.



Obrázek 70 – Větev sestav Porovnání bilance titulů s bilancí akcí

Jako vzorovou jsme si vybrali sestavu P 09 U0 – Porovnání bilance programů

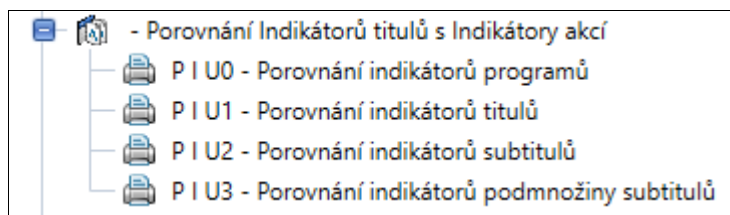
EDS		Porovnání bilance programů						P 09 U0	
Název		Rozvoj a obnova materiálně technické základny Ministerstva práce a sociálních věcí						Kód: 01301	
		Skutečnost do 31.12.	Aktuální rok	Převzaté plnění				Zbývá po 1.1.	Hodnota ukazatele
C.ř.	Název řádku	2015	2016	v roce 2017	v roce 2018	v roce 2019	v roce 2020	2021	Celkem
470 9s	Náklady budov a staveb		0,640						0,640
70 9s			0,640						0,640
	Rozdíl		0,640						0,640
471 1s	Náklady na stroje, zařízení a inventář	2,847	0,000						2,847
71 1s		2,847	0,000						2,847
	Rozdíl	2,847	0,000						2,847
474 ps	SOUHRN FINANČNÍCH POTŘEB	2,847	0,640						3,487
74 ps		2,847	0,640						3,487
	Rozdíl	2,847	0,640						3,487
475 70	VDS - rozpočet kapitoly správce programu	2,847							2,847
75 70		2,847							2,847
	Rozdíl	2,847							2,847
475 70c	VDS - rozpočet kapitoly správce programu- NNV		0,320						0,320
75 70c	projektu- nezapojené		0,320						0,320
	Rozdíl		0,320						0,320
475 7s	Výdaje OSS a dotace ze státního rozpočtu (VDS)	2,847	0,320						3,167
75 7s		2,847	0,320						3,167
	Rozdíl	2,847	0,320						3,167
477 5s	Jiné zdroje tuzemské		0,320						0,320
77 5s			0,320						0,320
	Rozdíl		0,320						0,320
479 zs	SOUHRN FINANČNÍCH ZDROJŮ	2,847	0,640						3,487
79 zs		2,847	0,640						3,487
	Rozdíl	2,847	0,640						3,487

V horním řádku jsou zobrazena data bilance vybraného typu výdaje, prostřední řádek zobrazuje součet bilancí jednotlivých akcí zařazených do tohoto typu výdaje a spodní tučný řádek je rozdílem předcházejících hodnot

Obrázek 71 – Sestava Porovnání bilance programů


1.4.1.3 Větev Porovnání Indikátorů titulů s Indikátory akcí

Tato větev obsahuje sestavy Porovnání Indikátorů programů, Porovnání Indikátorů titulů, Porovnání Indikátorů subtitulů, Porovnání Indikátorů podmnožiny subtitulů.



Obrázek 72 – Větev sestav Porovnání Indikátorů titulů s Indikátory akcí

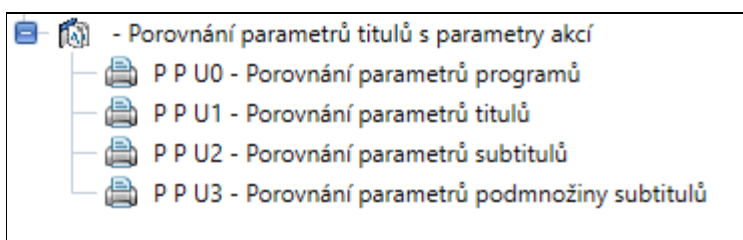
Jako vzorovou jsme si vybrali sestavu P I U2 – Porovnání Indikátorů subtitulů.

		Porovnání indikátorů subtitulů					P I U2	
Kód	Název							
003V01200	Reprodukce majetku Senátu Parlamentu							
Kód	Popis indikátoru	Jednotka	Typ	Operace	Nezadána			
31000	Nepřřazené indikátory							
Identifikační číslo	Název projektu	Výchozí hodnota	Cílová hodnota	Přirůstek	Datum cíle	Závaznost	Jednotková cena	
003V012005001	Digitální kamerový systém CCTV Přechod z analogového na digitální systém CCTV	0,00	1,00	1,00	30.12.2016	--	0,00	
003V012005002	Dopravní prostředky Obnova vozového parku Senátu	36,00	38,00	2,00	31.12.2016	--	0,00	
003V012005003	Klimatizační technologie Dodávka tepelných čerpadel - náhrada nepovoleného chladiva R22 chladivem HFC	3,00	3,00	0,00	31.12.2015	--	0,00	
003V012005003	Klimatizační technologie Dodávka chladících jednotek do zázemí centrální kuchyně - snížení teplot v místnostech 113,115,116	0,00	3,00	3,00	31.08.2016	--	0,00	
003V012005005	Stavebně technické vybavení objektů Senátu Instalace sněhových zábran na budovu A Valdštejnského paláce-předcházení škodám na majetku a zdraví osob	0,00	21,00	21,00	31.12.2016	--	0,00	
003V012005005	Stavebně technické vybavení objektů Senátu Zesílení stropů strojovny vzduchotechniky-prevence před prolomením pochozího stropu	0,00	1,00	1,00	30.06.2015	--	0,00	
003V012005006	Ozvučovací technika a multimédia Konferenční zařízení	2,00	2,00	0,00	31.12.2015	--	0,00	
003V012005006	Ozvučovací technika a multimédia Distribuce televizního signálu z jednání Senátu-TPS	1,00	1,00	0,00	31.10.2015	--	0,00	
003V012005007	Reprografická technika Obrněna kopírovacích středně kapacitních strojů	44,00	44,00	0,00	16.12.2016	--	0,00	

Obrázek 73 – Sestava Porovnání Indikátorů subtitulů


1.4.1.4 Větev Porovnání Parametrů titulů s Parametrem akcí

Tato větev obsahuje sestavy Porovnání Parametrů programů, Porovnání Parametrů titulů, Porovnání Parametrů subtitulů, Porovnání Parametrů podmnožiny subtitulů.



Obrázek 74 – Větev sestav Porovnání Parametrů titulů s Parametry akcí

Jako vzorovou jsme si vybrali sestavu P P U2 – Porovnání parametrů subtitulů.

		Porovnání parametrů subtitulů			P P U2
Kód	Název				
014V91300	Modernizace, rozvoj a obnova radiokomunikačních systémů				
		Jednotka	počet lokalit	Operace	Nezadána
Kód	Popis parametru		Hodnota	Závaznost	Jednotková cena
32001	Rozšíření pokrytí území signálem radiokomunikačního systému Pegas		13,00	min	
		Jednotka	počet IP protokolů	Operace	Nezadána
Kód	Popis parametru		Hodnota	Závaznost	Jednotková cena
32002	Komplexní modernizace a obnova infrastruktury systému PEGAS		1,00	min	
		Jednotka	počet bran	Operace	Nezadána
Kód	Popis parametru		Hodnota	Závaznost	Jednotková cena
32003	Pořízení vstupové brány do jiných neveřejných radiokomunikačních sítí		1,00	min	
		Jednotka	počet lokalit	Operace	Nezadána
Kód	Popis parametru		Hodnota	Závaznost	Jednotková cena
32004	Zvýšení kapacity a spolehlivosti přenosových tras		14,00	min	

Obrázek 75 Sestava Porovnání parametrů subtitulů