

# Kupní smlouva

## Dodávka výpočetní techniky

(dále jen „Smlouva“)

uzavřená dle ustanovení § 2079 a násl. zákona č. 89/2012 Sb., občanského zákoníku (dále jen „Občanský zákoník“) a v souladu se zákonem č. 134/2016 Sb., o zadávání veřejných zakázek, ve znění pozdějších předpisů  
č.j. 616/2020

Obec Lochovice

Sídlo : Lochovice 77, 267 23

IČO: 00233528

DIČ: CZ00233528

bankovní spojení: [REDACTED]

**ID datové schránky: k7zbxn**

(dále jen „Kupující“)

a

**XANADU a.s.**

Sídlo: Žirovnická 2389, 106 00 Praha 10

zapsaný/á v obchodním rejstříku pod spisovou značkou B 17555 vedenou u Městského soudu v Praze

zastoupená: [REDACTED], předsedou představenstva

IČO: 14498138

DIČ: CZ14498138

bankovní spojení: [REDACTED]

ID datové schránky: cpcg3fv

(dále jen „Prodávající“)

(Kupující a Prodávající společně dále též jen jako „Smluvní strany“ a jednotlivě jako „Smluvní strana“).

### I. Předmět Smlouvy

- 1) Prodávající prohlašuje, že je, nebo včas bude výlučným vlastníkem dále specifikovaných movitých věcí (dále jen „Předmět koupě“).
- 2) Prodávající se zavazuje, že Kupujícímu odevzdá Předmět koupě a převede na Kupujícího vlastnické právo k němu.
- 3) Kupující se zavazuje Předmět koupě převzít a zaplatit za něj kupní cenu dále Smluvními stranami sjednanou.

### II. Předmět koupě

- 1) Předmět koupě tvoří následující movité věci (části Předmětu koupě):
  - a) **notebooky II** HP EliteBook 745 G6 v množství **1 ks** podle technické specifikace uvedené v Příloze č. 1 této Smlouvy,
  - b) **monitory I** HP P24h G4 FHD Monitor v množství xxx ks podle technické specifikace uvedené v Příloze č. 1 této Smlouvy,

- c) **dok. stanice II** HP UltraSlim Docking Station v množství **1 ks** podle technické specifikace uvedené v Příloze č. 1 této Smlouvy,
  - d) **příslušenství I** v množství xxx ks podle technické specifikace uvedené v Příloze č. 1 této Smlouvy.
  - e) **příslušenství II** v množství **1 ks** podle technické specifikace uvedené v Příloze č. 1 této Smlouvy a
  - f) **brašny II** LAPTOP BAG NATEC 14.1" BLACK v množství **1 ks** dle technické specifikace uvedené v Příloze č. 1 této Smlouvy.
- 2) Prodávající závazně prohlašuje, že Předmět koupě odpovídá požadavkům uvedeným v zadávacích podmínkách k veřejné zakázce „Dynamický nákupní systém na prostředky ICT v resortu Ministerstva financí – Výzva 14-2020“.

### III. Způsob plnění

- 1) Předmět koupě je Prodávající povinen předat na adresách Kupujícího uvedených v Příloze č. 2 Smlouvy (dále jen „Místa plnění“) do 9 týdnů od účinnosti Smlouvy.
- 2) Prodávající včas dohodne s Kupujícím datum a čas předání Předmětu koupě. Nedohodnou-li se Smluvní strany na oboustranně vyhovujícím datu a čase předání, platí, že Předmět koupě bude předán v Místech plnění poslední den lhůty v 15 hod.
- 3) Předmět koupě může být dodán po částech s tím, že Předmět koupě musí být vždy dodán ve formě funkčních celků. Pro odstranění nejasností se uvádí, že funkční celek tvoří Předmět koupě uvedený v čl. II. odst. 1 písm. a), b), c),d) nebo e) a f) této Smlouvy. Výjimkou z pravidla podle tohoto odstavce jsou případy, kdy dodání funkčního celku není možné z důvodu neodpovídajícího množství jednotlivých částí Předmětu koupě nebo pokud tak Kupující stanovil v Příloze č. 2 Smlouvy.

### IV. Cena a platební podmínky

- 1) Smluvní strany si ujednaly, že celková kupní cena za Předmět koupě (dále jen „Kupní cena“) činí částku **19 590,00** nezvýšenou o částku odpovídající dani z přidané hodnoty platné ke dni uskutečnění zdanitelného plnění.
- 2) Kupní cena uvedená v odst. 1) tohoto článku se skládá z následujících dílčích cen:

<b>Předmět koupě</b>	<b>Cena bez DPH za 1 ks předmětu koupě</b>	<b>Množství</b>	<b>Cena celkem bez DPH</b>
<b>Notebook II</b>	17 360,00	1 ks	17 360,00
<b>Monitor I</b>	2 730 Kč	xxx ks	
<b>Dok. stanice II</b>	1 620,00	1 ks	1 620,00
<b>Příslušenství I</b>	750 Kč	xxx ks	
<b>Příslušenství II</b>	430,00	1 ks	430,00
<b>Brašna II</b>	180,00	1 ks	180,00
<b>Kupní cena</b>			<b>19 590,00</b>

- 3) Výše uvedené dílčí ceny jsou sjednány dohodou Smluvních stran podle zákona č. 526/1990 Sb., o cenách, ve znění pozdějších předpisů, a jsou cenami maximálními a nepřekročitelnými, které zahrnují veškeré náklady spojené s realizací jednotlivých částí Předmětu koupě včetně nákladů souvisejících s případnými celními poplatky, dopravou do Místa plnění apod.
- 4) Předmětem koupě jsou i plnění poskytovaná v režimu přenesené daňové povinnosti dle kódu celního sazebníku 8471 30 00 (notebooky).
- 5) Pokud
  - a) u dílčí ceny za Předmět koupě uvedený v čl. II odst. 1 písm. a) této Smlouvy překračuje celková částka základu daně veškerého dodávaného vybraného zboží částku 100 000 Kč a zároveň jsou
  - b) Prodávající i Kupující ke dni dodání Předmětu koupě uvedeného v čl. II odst. 1 písm. a) této Smlouvy plátcí DPH a zároveň
  - c) ke dni uskutečnění zdanitelného plnění Kupující jedná jako osoba povinná k daniuplatní se ve vztahu k této části Předmětu koupě režim přenesení daňové povinnosti ve smyslu § 92a a násl. zákona č. 235/2004 Sb., o dani z přidané hodnoty, ve znění pozdějších předpisů (dále jen „ZDPH“). Proto je Prodávající povinen částku odpovídající dani z přidané hodnoty platné ke dni uskutečnění zdanitelného plnění vypočítat, avšak DPH uhradí Kupující.
- 6) K dílčí ceně za část Předmětu koupě, u které se neuplatní institut přenesené daňové povinnosti, bude v případě, že je Prodávající ke dni uskutečnění zdanitelného plnění plátcem DPH, připočítána DPH dle sazby daně platné ke dni uskutečnění zdanitelného plnění.
- 7) Předmět koupě bude uhrazen na základě jedné faktury. Prodávající vystaví po předání Předmětu koupě Kupujícímu fakturu. Fakturu doručí Prodávající Kupujícímu do 5 pracovních dnů od předání Předmětu koupě. Pokud Prodávající předával Předmět koupě po částech, počítá se lhůta dle předchozí věty ode dne předání poslední části Předmětu koupě. Ve faktuře bude rozepsaná cena účtovaná za jednotlivé části Předmětu koupě, účelem této povinnosti je zajistit, aby z faktury bylo patrné, zda se uplatní režim přenesení daňové povinnosti. Přílohou faktury bude kopie dodacího listu nebo kopie více dodacích listů na Předmět koupě, který bude potvrzen Kupujícím.
- 8) Faktura bude obsahovat náležitosti obchodní listiny dle § 435 Občanského zákoníku a v případě, že jde o daňový doklad, také náležitosti dle zákona č. 235/2004 Sb., o dani z přidané hodnoty, ve znění pozdějších předpisů. Faktura musí dále obsahovat:
  - a) identifikaci Předmětu koupě podle Smlouvy;
  - b) uvedení dílčích cen;
  - c) zakázkové číslo Smlouvy, které slouží jako identifikátor platby;
  - d) úplné bankovní spojení Prodávajícího.
- 9) Splatnost řádně vystavené faktury činí 30 kalendářních dnů ode dne doručení Kupujícímu na adresu uvedenou v záhlaví této Smlouvy u Kupujícího, nebo do datové schránky.
- 10) Kupující má právo fakturu Prodávajícímu před uplynutím lhůty splatnosti vrátit, aniž by došlo k prodloužení s její úhradou, obsahuje-li nesprávné náležitosti nebo údaje, chybí-li na faktuře některá z náležitostí nebo údajů nebo chybí-li kopie dodacího listu. Ode dne doručení opravené faktury běží Kupujícímu nová lhůta splatnosti v délce 30 kalendářních dnů.

- 11) V případě, že Prodávající je plátcem DPH registrovaným v České republice, uplatní se a jsou pro něj závazná ujednání následujících odstavců 12 až 15 tohoto článku.
- 12) Prodávající je povinen bezprostředně, nejpozději do 2 (slovy: dvou) pracovních dnů od zjištění insolvence, popř. od vydání rozhodnutí správce daně, že je Prodávající nespolehlivým plátcem dle § 106a ZDPH, oznámit takovou skutečnost prokazatelně Kupujícímu, příjemci zdanitelného plnění. Porušení této povinnosti je Smluvními stranami považováno za podstatné porušení této Smlouvy.
- 13) Prodávající se zavazuje, že bankovní účet jím určený pro zaplacení jakéhokoliv závazku Kupujícího na základě této smlouvy bude od data podpisu této smlouvy do ukončení její platnosti zveřejněn způsobem umožňující dálkový přístup ve smyslu § 98 ZDPH, v opačném případě je Prodávající povinen sdělit Kupujícímu jiný bankovní účet řádně zveřejněný ve smyslu § 98 ZDPH. Pokud bude Prodávající označen správcem daně za nespolehlivého plátce ve smyslu § 106a ZDPH, zavazuje se zároveň o této skutečnosti neprodleně informovat Kupujícího spolu s uvedením data, kdy tato skutečnost nastala.
- 14) Pokud Kupujícímu vznikne podle § 109 ZDPH ručení za nezaplacenou DPH z přijatého zdanitelného plnění od Prodávajícího, nebo se Kupující důvodně domnívá, že tyto skutečnosti nastaly nebo mohly nastat, má Kupující právo bez souhlasu prodávajícího uplatnit postup zvláštního zajištění daně, tzn., že je Kupující oprávněn odvést částku DPH podle faktury – daňového dokladu vystavené Prodávajícím přímo příslušnému finančnímu úřadu, a to v návaznosti na § 109 a § 109a ZDPH.
- 15) Úhradou DPH na účet finančního úřadu se pohledávka Prodávajícího vůči Kupujícímu v částce uhrazené DPH považuje bez ohledu na další ustanovení smlouvy za uhrazenou. Zároveň je Kupující povinen Prodávajícího o takové úhradě bezprostředně po jejím uskutečnění písemně informovat.

## **V. Práva a povinnosti Smluvních stran**

### **1) Povinnosti Kupujícího**

- a) Kupující dohodne s Prodávajícím rozsah oprávnění Prodávajícího ke vstupu a vjezdu do objektu na adrese, kde má být předán Předmět koupě.
- b) Kupující se zavazuje vytvořit podmínky pro řádné a bezpečné předání Předmětu koupě a poskytnout potřebnou součinnost, kterou lze po něm spravedlivě požadovat při řešení všech záležitostí související s předáním Předmětu koupě.
- c) Kupující se zavazuje zkontrolovat soulad dodacího listu se skutečně dodaným Předmětem koupě a v případě jakýchkoliv nesrovnalostí uvést všechny výhrady ohledně předávaného Předmětu koupě do dodacího listu. Kupující je dále povinen dodací list podepsat. Nejsou-li na dodacím listu uvedeny žádné výhrady, má se za to, že Kupující Předmět koupě přijímá bez výhrad.
- d) Kupující se zavazuje zaplatit včas Kupní cenu.

### **2) Povinnosti Prodávajícího**

- a) Prodávající se zavazuje včas předat Kupujícímu Předmět koupě a převést k Předmětu koupě vlastnické právo na Kupujícího.
- b) Prodávající při odevzdání Předmětu koupě předloží Kupujícímu dodací list ve dvou vyhotoveních.
- c) Dodací list bude obsahovat především označení Kupujícího a Prodávajícího, přesný popis Předmětu koupě, počet předávaných kusů (tzn. 1 předávaný kus zahrnuje i veškeré jeho příslušenství: jako např. napájecí kabel...), informaci o tom, zda Prodávající předal Předmět koupě řádně a včas a dále předepsaná jména osob oprávněných k předání

Předmětu koupě obou Smluvních stran. Není-li oprávněná osoba Kupujícího určena v Příloze č. 2 Smlouvy, pak je jí Kontaktní osoba Kupujícího. Obsah dodacího listu bude potvrzen čitelnými vlastnoručními podpisy oprávněných osob obou Smluvních stran.

- d) Prodávající je ve smyslu ustanovení § 2 písm. e) zákona č. 320/2001 Sb., o finanční kontrole ve veřejné správě a o změně některých zákonů (zákon o finanční kontrole), ve znění pozdějších předpisů (dále „ZFK“), osobou povinnou spolupůsobit při výkonu finanční kontroly prováděné v souvislosti s úhradou zboží nebo služeb z veřejných výdajů nebo z veřejné finanční podpory, tj. Prodávající je povinen podle § 13 ZFK poskytnout požadované informace a dokumentaci kontrolním orgánům (Řídicímu orgánu Operačního programu Technická pomoc Ministerstva pro místní rozvoj ČR, Ministerstvu financí ČR, Evropské komisi, Evropskému účetnímu dvoru, Evropskému úřadu pro boj proti podvodům, Nejvyššímu kontrolnímu úřadu, příslušnému finančnímu úřadu a dalším oprávněným orgánům) a vytvořit kontrolním orgánům podmínky k provedení kontroly vztahující se k předmětné veřejné zakázce a poskytnout jim součinnost.
- e) Prodávající je povinen uchovávat veškeré originální dokumenty související s realizací veřejné zakázky po dobu uvedenou v závazných právních předpisech upravujících oblast zadávání veřejných zakázek, nejméně však po dobu 10 let od finančního ukončení projektu, zároveň minimálně do roku 2030. Po tuto dobu je Prodávající povinen umožnit osobám oprávněným k výkonu kontroly projektů provést kontrolu dokladů souvisejících s realizací veřejné zakázky.

## **VI. Vlastnické právo**

- 1) Vlastnické právo k Předmětu koupě se převádí jeho předáním Kupujícímu, tj. podpisem dodacího listu, tak jak je uvedeno v čl. V odst. 2 písm. c) této Smlouvy bez ohledu na případné výhrady. Bude-li Prodávající plnit po částech, převádí se vlastnické právo ke každé předané movité věci zvlášť v době předání.

## **VII. Práva duševního vlastnictví**

- 1) Cena Předmětu koupě zahrnuje i případnou odměnu za poskytnutí licence k užití Předmětu koupě a jeho příslušenství.
- 2) Prodávající prohlašuje, že jakékoliv plnění dle této Smlouvy je bez právních vad, zejména že není a nebude zatíženo žádnými právy třetích osob, z nichž by pro Kupujícího vyplynul jakýkoliv finanční nebo jiný závazek ve prospěch třetí strany. V případě, že bude toto oznámení nepravdivé, je Prodávající v plném rozsahu odpovědný za případné následky takového jednání, přičemž právo Kupujícího na případnou náhradu škody a smluvní pokutu zůstává nedotčeno.

## **VIII. Odpovědnost za vady**

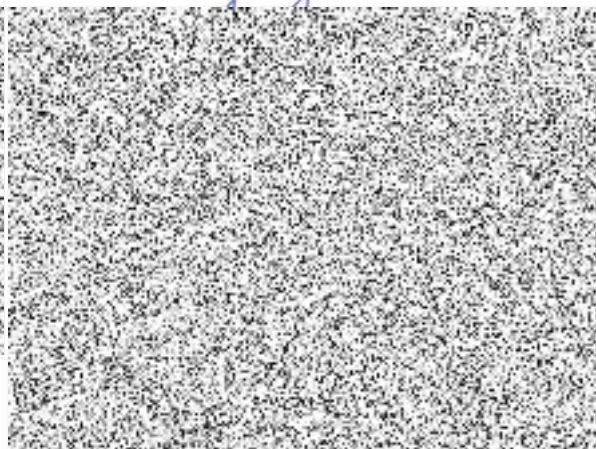
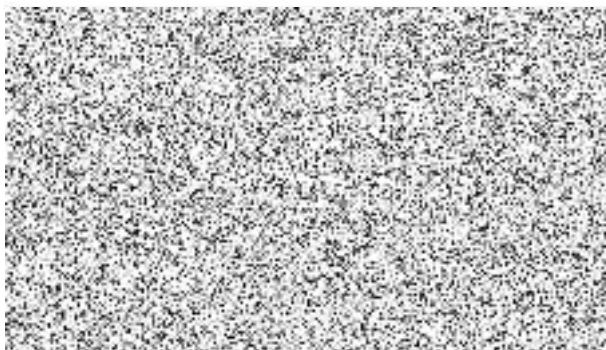
- 1) Prodávající prohlašuje, že Předmět koupě, nebo jeho část nemá žádné vady.
- 2) Smluvní strany si ujednaly záruku za jakost ve smyslu § 2113 a násl. Občanského zákoníku v délce 60 měsíců ode dne převzetí Předmětu koupě, nebo jeho části (není-li v Příloze č. 1 Smlouvy stanoveno jinak), tj. ode dne podpisu příslušného dodacího listu bez ohledu na případné výhrady.
- 3) Kupující je oprávněn uplatnit vady u Prodávajícího kdykoliv během záruční doby bez ohledu na to, kdy Kupující takové vady zjistil nebo mohl zjistit. Pro vyloučení pochybností se sjednává, že převzetím jednotlivých částí Předmětu koupě není dotčeno právo Kupujícího uplatňovat práva z vad, které byly zjistitelné, ale nebyly zjištěny při převzetí.

Smlouvu, jednotlivý závazek ze Smlouvy ani pohledávky vzniklé v souvislosti s touto Smlouvou na třetí osoby, ani učinit jakékoliv právní jednání, v jehož důsledku by došlo k převodu či přechodu práv či povinností vyplývajících z této Smlouvy.

- 11) Smluvní strany se dohodly, že všechny spory vyplývající z této Smlouvy nebo spory o existenci této Smlouvy (včetně otázky vzniku a platnosti této Smlouvy) budou rozhodovány s konečnou platností před věcně a místně příslušným soudem České republiky.
- 12) Tato Smlouva je vyhotovena ve 2 vyhotoveních v českém jazyce, přičemž každá ze Smluvních stran obdrží po 1 vyhotovení. Změny nebo doplňky této Smlouvy včetně jejích příloh musejí být vyhotoveny písemně a podepsány oběma Smluvními stranami s podpisy Smluvních stran na jedné listině.
- 13) Nedílnou součástí této Smlouvy jsou přílohy:  
Příloha č. 1: Technická specifikace  
Příloha č. 2: Seznam odběrných míst
- 14) Tato Smlouva nabývá platnosti a účinnosti okamžikem podpisu oběma Smluvními stranami.

V Lochovicích, dne 25.června 2020

V PRAZE dne



Technická specifikace požadavků na plnění - Vyzva 14-2020

Požadavky kupujícího		Nabídka prodávajícího	
Notebook II		HP EliteBook 745 G6	
Parametr	Požadavek zadavatele	Splňuje ANO/NE	Popis konkrétního splnění požadavku
Konstrukční provedení	lasi (dvěma konstrukce (kov, skelná vlákna ABS, karbon) s podolními pánty	ANO	
Báreva	Černá, šedá, stříbrná nebo podobné imavé zbarvení	ANO	černo - stříbrné barevné provedení
Váha s baterií	Max. 1,70 kg	ANO	váha s baterií 1,5 kg
Procesor	1x min. hodnota dle PassMark - 8000 bodů, score dle PassMark CPU Mark (dle Přílohy č. 5 Vyzvy)	ANO	AMD Ryzen 5 PRO 3500U - 8 294 bodů dle Přílohy č. 5 Hodnoty benchmarku CPU
Operační paměť	Min. 8 GB DDR4 2400 MHz osazeno jedním modulem	ANO	8GB (1x8GB) DDR4 2400
	Možnost upravit kapacitu na 32 GB RAM	ANO	
První disk	SSD, min. 150 GB NVMe	ANO	256GB PCIe NVMe Value Solid State Drive
	Rychlost čtení / zápisu min. 500 MB/s	ANO	
Obraz	Úhlopříčka / rozměr 14" / 15" nativní rozlišení min. 1920x1080	ANO	14" FHD (rozlišení 1920x1080)
	LED podsvícení, antireflexní, matný	ANO	
Operační karta	Integrovaná, podporující více monitorové zapojení	ANO	
Zvuková karta	Integrovaná, integrovaný mikrofon a integrované reproduktory	ANO	
Typ a počet portů	Min. 3x USB konektory (z toho min. 1x USB 3.0 konektor, stále napájený a min. 1x USB-C)	ANO	1x USB Type-C** 2x USB 3.1 Gen 1 (1x stále napájený)
	Min. 1x digitální konektor HDMI	ANO	1x HDMI 2.0
	10/100/1000 Mbps, podpora WOL, min. 1x RJ 45 - lze řešit jiným portem (počítá se do splnění minimálního počtu u jiných požadavků)	ANO	Realtek RTK8111EPH 10/100/1000 Mbps, podpora WOL, 1x RJ45
	1x Bluetooth 4.0 LE, interní	ANO	
	1x Wi-Fi 802.11 a/b/g/n, interní	ANO	
	1x modem 4G LTE 800, 900, 1800, 2100, interní, uživatelsky vyměnitelná SIM karta bez použití náradí	ANO	
	1x interní čtečka čipových karet, kompatibilní s ISO IEC 7810 ID-1 a ISO IEC 7816 (standardy pro čipové karty)	ANO	
	1x kombinovaný konektor audio (mikrofon/sluchátka), nebo 1x vstup pro mikrofon + 1x stereo výstup pro sluchátka	ANO	1x kombinovaný konektor audio (mikrofon/sluch
	1x dokovací konektor (kompatibilní s dodanou dokovací stanicí) - počítá se do splnění minimálního počtu u jiných portů notebooku	ANO	
Vstupní zařízení	Integrovaná klávesnice - znaková sada CZ/US, podsvícená nebo osvětlená, voděodolná	ANO	
	Integrované (TouchPad)	ANO	
	Integrovaná webkamera s min. rozlišením HD	ANO	
Baterie	Min. doba provozu - 8 hodin při běžné práci	ANO	doba provozu více než 12 hodin při běžné práci
Operační systém	Licence Windows 10 Professional CZ OEM (64-bit)	ANO	
	Hardwareová podpora pro Windows 10 (64-bit)	ANO	
BIOS	Zabezpečení heslem proti neoprávněnému přístupu na dvou úrovních administrátor/uživatel	ANO	
	Možnost zabezpečení spuštění („bootování“) heslem na dvou úrovních administrátor/uživatel	ANO	
	Podpora zavedení operačního systému ze zařízení připojeného k USB portu	ANO	
	Možnost zablokování vybraných zařízení a sběrnic tak, aby s nimi nemohli pracovat operační systém (USB porty...)	ANO	
	Vzdálená diagnostika HW nezávisle na stavu operačního programu, vzdálené vypnutí a zapnutí počítače. Podpora vzdálené konzole KVM na HW úrovni.	ANO	
Zabezpečení	Zabezpečení Technologie TPM 2.0 chip s certifikací TCG, příprava pro mechanické zabezpečení lanem se zámek či případně jiné obdobné řešení	ANO	
Ostatní	Soulad s direktivou RoHS, certifikát EPEAT Silver, EnergyStar min. 6.0	ANO	
	Síťový adaptér odpovídající příkonu notebooku, napájecí kabel	ANO	
Záruční podmínky	Min. 60 měsíců u notebooku a příslušenství (vyjma baterie)	ANO	záruční doba 60 měsíců

	Min. 10 měsíců záruční ochrany	ANO	záruční doba 36 měsíců na baterii
Podpora	Podpora poskytována prostřednictvím telefonní linky musí být dostupná v pracovní dny min. v době od 9:00 do 16:00 hod	ANO	
	Podpora poskytována prostřednictvím telefonní linky musí být dostupná v pracovní dny min. v době od 9:00 do 16:00 hod	ANO	
	Podpora poskytována prostřednictvím telefonní linky musí být dostupná v pracovní dny min. v době od 9:00 do 16:00 hod	ANO	
	Podpora poskytována prostřednictvím telefonní linky musí být dostupná v pracovní dny min. v době od 9:00 do 16:00 hod	ANO	
	Podpora poskytována prostřednictvím telefonní linky musí být dostupná v pracovní dny min. v době od 9:00 do 16:00 hod	ANO	

Dokovací stanice I)		HP UltraSlim Docking Station	
Parametr	Požadavek zadavatele	Splňuje ANO/NE	Popis konkrétního splnění požadavku
Parametr	Min. 2x DisplayPort 1 (DisplayPort, miniDisplayPort nebo HDMI)	ANO	2x DisplayPort
	Maximální rozlišení odpojení dvou Monitorů	ANO	
	Min. 1x USB port, je toho minimálně 2x USB 3.0 porty	ANO	4x USB 3.0 port
	1x 7, 15, 12/100/1000 Mbps	ANO	
	1x konektor pro připojení sluchátek nebo reproduktoru	ANO	
	1x dokovací konektor (kompatibilní s daným notebookem) - nepočítá se do splnění minimálního počtu jiných portů dokovací stanice	ANO	
	1x napájecí konektor	ANO	
	Síťový adaptér odpovídající maximálnímu možnému příkonu notebooku a dokovací stanice	ANO	
	Kompatibilní s daným modelem notebooku	ANO	
Záruční podmínky	Min. 60 měsíců	ANO	
servis	V místě instalace zařízení u zákazníka s ukončením opravy následující pracovní den od jejího nahlášení. Servis prováděný výrobcem či jím autorizovaným subjektem	ANO	
	Jedine kontaktní místo pro nahlášení poruch pro celou ČR, servisní střediska pokrývající celé území ČR	ANO	
	Podpora poskytována prostřednictvím telefonní linky musí být dostupná v pracovní dny min. v době od 9:00 do 16:00 hod.	ANO	

Příslušenství I			
Parametr	Požadavek zadavatele	Splňuje ANO/NE	Popis konkrétního splnění požadavku
Příslušenství	Klávesnice s 12 funkčními tlačítky, rozložení US/CZ, připojení USB	ANO	
	Čtečka čipových karet zabudovaná v klávesnici kompatibilní s ISO IEC 7810 ID-1 a ISO IEC 7816 (standardy pro čipové karty)	ANO	
	Optická myš, minimálně 2 tlačítka s kolečkem, připojení USB	ANO	
Záruční podmínky	Min. 60 měsíců	ANO	záruční doba 60 měsíců
servis	V místě instalace zařízení u zákazníka s ukončením opravy následující pracovní den od jejího nahlášení. Servis prováděný výrobcem či jím autorizovaným subjektem	ANO	

Příslušenství II			
Parametr	Požadavek zadavatele	Splňuje ANO/NE	Popis konkrétního splnění požadavku
Příslušenství	Klávesnice s 12 funkčními tlačítky, rozložení US/CZ, připojení USB	ANO	
	Optická myš, minimálně 2 tlačítka s kolečkem, připojení USB	ANO	
Záruční podmínky	Min. 60 měsíců	ANO	záruční doba 60 měsíců
servis	V místě instalace zařízení u zákazníka s ukončením opravy následující pracovní den od jejího nahlášení. Servis prováděný výrobcem či jím autorizovaným subjektem	ANO	

Monitor I	HP P24h G4 FHD Monitor
-----------	------------------------







## SEZNAM ODBĚRNÝCH MÍST

Poř. č.	Název	Adresa	Přebírající osoba	Kontaktní údaje přebírající osoby
1	Město Česká Lipa	Náměstí T. G. Masaryka 1/1, 470 01 Česká Lipa		
2	Město Havlíčkov Brod	Havlíčková nám. 57, 580 61, Havlíčkov Brod		
3	Město Jevíčko	Palackého nám. 1, 569 43 Jevíčko		
4	Město Litomyšl	Litomyšl-Město, Bř. S. Astrůch 1000		
5	Obec Sumice	Sumice 400, 687 31 Sumice		
6	Obec Ostravice	Ostravice 577, 739 14 Ostravice		
7	Obec Bořenovice	Bořenovice 36, 769 01 Bořenovice		
8	Obec Heřmanice u Oder	Heřmanice u Oder 47, 742 35		
9	Dětský domov se školou, základní škola a školní jídelna, Liběchov, Rumburská 54	Rumburská 54, 277 21 Liběchov		
10	ZŠ a MŠ Družby	Tř. Družby 1383, 735 06 Karvina - Nové Město		
11	ZŠ a MŠ Cihelny	Cihelny 1666, 735 06 Karvina - Nové Město		
12	ZŠ a MŠ Borovského	Ve Svahu 775, 734 01 Karvina - Raj		
13	ZŠ a MŠ Dělnická	Sokolovská 1758/1, 735 06 Karvina - N. Město		
14	ZŠ a MŠ Mendelova	Einsteinova 2871/8, 733 01 Karvina - Hranice		
15	ZŠ a MŠ s polským vyuč., jaz.	Dr. Olšzaka, 156/2, 733 01 Karvina - Frýštát		
16	ZŠ a MŠ Majakovského	Majakovského 2219, 734 01 Karvina - Mizerov		
17	ZŠ a MŠ U Studny	Centrum 2290/14, 734 01 Karvina - Mizerov		
18	ZŠ a MŠ Slovenská	Slovenská 2936/61, 733 01 Karvina - Hranice		
19	Městský dům kultury Karviná	Karola Škwky 618/11, 733 01 Karvina-Frýštát		
20	Regionální knihovna Karviná	Centrum 2290/16, 734 01, Karvina - Mizerov		
21	Sociální služby Karviná	Karola Škwky 618/11, Karvina-Frýštát		
22	Středisko volného času Karviná	U Bažantnice 1794/1, 735 06 Karvina-Nové Město		
23	Dětský domov se školou, základní škola a školní jídelna, Veselíčko 1	Veselíčko 1, 751 25 Veselíčko		
24	Město Roudnice nad Labem	Karlovo náměstí 21, 413 01 Roudnice nad Labem		
25	Obec Netřebice	Netřebice 147, 382 32 Netřebice		
26	Město Jičín	Žitkovo nám. 18, 50601 Jičín		
27	Obec Lochnovice	Lochnovice 77, 267 23 Lochnovice		
28	Obec Osoblaha	Na Náměstí 106, 793 99 Osoblaha		
29	Obec Zhoř u Tábora	Zhoř u Tábora 50, 300 02 Tabor		
30	Město Rýmařov	náměstí Míru 230/1, 795 01 Rýmařov		
31	Obec Kosice	Kosice 66, 503 51 Chlumec nad Cidlinou		
32	Město Dobruška	Náměstí T. G. M. 1, 334 41 Dobruška		
33	Město Bruntál	Nadražní 994/20, 792 01 Bruntál		
34	Dětský diagnostický ústav, středisko výchovné péče, základní škola a školní jídelna Hradec Králové, Říčařova 277	Říčařova 277/10, 503 01 Hradec Králové		
35	Obec Hejna	Hejna 70, 341 01 Horažďovice		
36	Obec Rouské	Rouské 64, 753 53 Rouské		
37	Ministerstvo kultury	Milady Horákové 139, 160 41, Praha 6		
38	Knihovna a tiskárna pro nevidomé K. F. Macana	Ve Směčkách 602/15, 110 00 Praha		
39	Národní galerie	Dukelských hrdinů 47, Praha 7 - 170 00		
40	Obec Soběchleby	Soběchleby 141, 753 54 Soběchleby		
41	Výchovný ústav, střední škola a školní jídelna Obořiště 1	Obořiště 1, 262 12 Obořiště		
42	Výchovný ústav, středisko výchovné péče HEI.P., základní a střední škola, Strlíky, Zámecká 107	Zámecká 107, 768 04 Strlíky		
43	Město Litoměřice	Mírové náměstí 15/7, 412 01 Litoměřice		
44	Národní pedagogický institut České republiky	Senovážné náměstí 872/25, 110 00 Praha 1		
45	STÁTNÍ TISKÁRNA ČENIN, státní podnik	Ružova 6, čp. 943, 110 00 Praha 1		
46	Obec Rouské	Rouské č.p. 64, 753 53 Rouské		
47	Obec Strašnov	Strašnov 85 p Krnsko - kancelář obecního úřadu		
48	Výchovný ústav Brandýs nad Orlicí	Komenského 1, 561 12 Brandýs nad Orlicí		
49	Dětský diagnostický ústav, základní škola a školní jídelna Bohumin	Šumyčelská 463, 733 81 Bohumin-Šumyčel		
50	Výchovný ústav, základní škola, střední škola a středisko výchovné péče, Velké Meziříčí, K Rakůvkám 1	K Rakůvkám 916/1, 594 01 Velké Meziříčí		
51	Dětský domov se školou, středisko výchovné péče a základní škola, Jihlava	Dělnická 320/1, 586 01 Jihlava		
52	Výchovný ústav a střední škola, Dřevohostice, Novosady 248	Novosady 248, 751 14 Dřevohostice		
53	Výchovný ústav, střední škola a středisko výchovné péče Hostinné	B. Smětaný 474, 543 71 Hostinné		
54	Obec Zemětice	Zemětice 52, 334 52 Merklín		
55	Městys Vilemov	Vilemov 1, 582 83 Vilemov		
56	Obec Ovčáry	Ovčáry 41, 277 14 Dřívý		
57	Psychiatrická léčebna Červený dvůr	Červený Dvůr 1, 381 01 Český Krumlov		
58	FÚ pro hlavní město Prahu	Štěpánská 619/28, 11121 Praha 1		
59	FÚ pro Středočeský kraj	Žitna 12, 12000 Praha 2		
60	FÚ pro Jihočeský kraj	Manesova 1803/3a, 37001 České Budějovice		
61	FÚ pro Plzeňský kraj	Hálkova 14, 30100 Plzeň 1		
62	FÚ pro Ústecký kraj	Velká Hradební 61, 40021 Ústí nad Labem		
63	FÚ pro Královéhradecký kraj	Horova 17, 50002 Hradec Králové 2		
64	FÚ pro Jihomoravský kraj	Náměstí Svobody 4, 60200 Brno		
65	FÚ pro Moravskoslezský kraj	Karla Aksamita 304, 708 00 Ostrava-Poruba (Informatika)		
66	GfR v Praze	Lazarská 15/7, 11000 Praha 1		
67	Město Šlapanice	Opusňovna 9/2, 656 70 Brno		
68	Obec Křtiny	Křtiny 2, 383 01 Křtiny		
69	Krajská hygienická stanice Olomouckého kraje se sídlem v Olomouci	Wolkrova 74/6, 779 11 Olomouc		
70	Dům zahraniční spolupráce	Na Pořčí 1035/4, 110 00 Praha		
71	Obec Telč	Telč 156, 569 94 Telč		
72	Městys Liblín	Liblín 47, 331 41 Kralovice		
73	Obec Komořany	Komořany 1, 683 01 Rousínov		
74	Obec Nebužely	Nebužely 14, 277 34 Nebužely		
75	Základní škola a Mateřská škola Rakvice	Horní 566, 691 03 Rakvice		
76	Město Klatovy	Náměstí Míru 62/1, 339 01 Klatovy		

