

KUPNÍ SMLOUVA č. 20/7700/0245

Smluvní strany

Česká republika – Generální finanční ředitelství

Se sídlem: Lazarská 15/7, 117 22 Praha 1 – Nové Město

Zastoupená: 

IČO: 72080043

DIČ: CZ72080043

Bankovní spojení: 

Číslo účtu:

(dále jen „kupující“)

na straně jedné

a


EVROFIN Int. spol. s r.o.

Se sídlem: Sienkiewiczova 2072/2, 400 11 Ústí nad Labem

Zastoupená: 

IČO: 49098934

DIČ: CZ49098934

Bankovní spojení: 

Číslo účtu:

Zapsaná: v obchodním rejstříku vedeném Krajským soudem v Ústí nad Labem, oddíl C, vložka 5548

(dále jen „prodávající“)

na straně druhé

uzavřely na základě výsledků řízení o veřejné zakázce „Dynamický nákupní systém na kancelářskou techniku a zařízení - Výzva 3-2020“, systémové číslo: P20V00000114 a v souladu s ustanovením § 141 zákona č. 134/2016 Sb., o zadávání veřejných zakázek, ve znění pozdějších předpisů a ustanovením § 2079 a násl. zákona č. 89/2012 Sb., občanský zákoník, ve znění pozdějších předpisů (dále jen „občanský zákoník“), tuto

kupní smlouvu na dodávku frankovacích strojů (dále jen „Smlouva“)

1. Předmět Smlouvy

- 1.1 Předmětem Smlouvy je dodávka frankovacích strojů specifikovaných v Příloze č. 1 Smlouvy (dále též „zboží“), a to včetně balného a dopravy do odběrných míst kupujícího (Příloha č. 2 Smlouvy). Předmětem Smlouvy je dále uvedení zboží do provozu, které zahrnuje zaškolení obsluhy, instalaci a zprovoznění zboží, a to včetně tiskových a dalších náplní potřebných ke zprovoznění zboží, a výroba adresních/reklamních štočků (Příloha č. 3 Smlouvy) a přihlášení zboží u České pošty, s.p. (Seznam útvarů kupujícího uzavírajících dohodu s Českou poštou, s.p., Příloha č. 4 Smlouvy) (dále jen „uvedení zboží do provozu“). Předmětem Smlouvy je dále aktualizace poštovních tarifů po dobu trvání záruky zdarma a provádění záručního



servisu zboží po dobu trvání záruky, včetně cestovních nákladů a potřebných náhradních dílů. Předmětem Smlouvy je také poskytování služeb kreditovacího střediska zdarma po celou dobu životnosti zboží (pro vše společně dále jen „předmět Smlouvy“).

- 1.2 Prodávající se zavazuje, že servisní středisko bude po celou dobu životnosti zboží v České republice.
- 1.3 Nedílnou součástí každého dodaného kusu zboží je návod k použití v českém jazyce.

2. Kupní cena a platební podmínky


- 2.1 Celkovou kupní cenou se rozumí cena za splnění předmětu Smlouvy včetně DPH. Kupní cena byla stanovena na základě dohody smluvních stran v souladu s nabídkou prodávajícího učiněnou v rámci řízení o výše uvedené veřejné zakázce, a činí:

Zboží	Počet ks	Cena v Kč bez DPH/1ks	Cena v Kč celkem bez DPH	DPH ve výši 21 %	Cena v Kč celkem s DPH
Frankovací stroj QUADIENT IS - 420	2	23 900,00	47 800,00	10 038,00	57 838,00
Frankovací stroj QUADIENT IS - 350	1	18 900,00	18 900,00	3 969,00	22 869,00
Kupní cena v Kč celkem s DPH	x	x	66 700,00	14 007,00	80 707,00

- 2.2 Kupní cena je cenou konečnou a nepřekročitelnou a obsahuje veškeré náklady prodávajícího spojené se splněním celého předmětu Smlouvy.
- 2.3 Změna ceny předmětu Smlouvy včetně DPH je možná pouze v případě, že dojde v průběhu plnění předmětu Smlouvy ke změnám daňových předpisů upravujících výši DPH. Tato změna nebude smluvními stranami považována za podstatnou změnu Smlouvy a nebude proto pořizován dodatek ke Smlouvě. Prodávající bude fakturovat sazbu DPH platnou v den zdanitelného plnění.
- 2.4 Kupní cena nezahrnuje jakékoliv případné stavební úpravy nutné pro instalaci zboží, přípojky, nábytek a pozáruční servis dle čl. 6 Smlouvy.
- 2.5 Kupující neposkytuje zálohy.
- 2.6 Úhrada ceny bude provedena po řádném splnění předmětu Smlouvy na základě daňového dokladu (faktury) vystaveného prodávajícím a prokazatelně doručeného kupujícím. Daňový doklad (faktura) bude mít povahu daňového dokladu, je-li prodávající plátcem DPH. Podkladem pro daňový doklad (fakturu) bude dodací list potvrzený kupujícím jak v části potvrzující řádné dodání zboží, tak v části potvrzující řádné uvedení zboží do provozu (viz odst. 3.5 Smlouvy). Daňový doklad (fakturu) prodávajícím vystaven nejdříve po splnění předmětu Smlouvy. Daňový doklad (fakturu) prodávající kupujícím doručí písemně buď v listinné podobě na adresu Generální finanční ředitelství, Mánesova 1803/3a, 371 87 České Budějovice, nebo elektronicky na e-mailovou adresu  a v kopii na e-mailovou adresu:  Kupující upřednostňuje elektronické daňové doklady (faktury) vytvářené v IS DOC, akceptovány jsou také elektronické daňové doklady (faktury) ve formátu PDF. Případná změna e-mailové adresy je vůči prodávajícímu účinná okamžikem, kdy o ní byl písemně vyrozuměn. Tato změna není důvodem k sepsání dodatku k této Smlouvě.
- 2.7 Splatnost řádně vystaveného daňového dokladu (faktury) činí 21 kalendářních dnů od jeho doručení kupujícím. Za den splnění platební povinnosti se považuje den odepsání částky k úhradě z účtu kupujícího ve prospěch účtu prodávajícího.

- 2.8 Daňový doklad (faktura) bude obsahovat všechny údaje týkající se daňového dokladu (faktury) dle zákona č. 563/1991 Sb., o účetnictví, ve znění pozdějších předpisů, a náležitosti uvedené v § 435 občanského zákoníku, případně i náležitosti dle § 29 zákona č. 235/2004 Sb., o dani z přidané hodnoty, ve znění pozdějších předpisů, je-li prodávající plátcem DPH.
- 2.9 Daňový doklad (faktura) musí být vystaven ve prospěch bankovního účtu uvedeného v záhlaví Smlouvy. Je-li prodávající plátcem DPH, musí se jednat o bankovní účet zveřejněný způsobem umožňující dálkový přístup dle zákona č. 235/2004 Sb., o dani z přidané hodnoty, ve znění pozdějších předpisů. Přílohou daňového dokladu (faktury) bude i kopie potvrzeného dodacího listu.
- 2.10 Kupující má právo daňový doklad (fakturu) před uplynutím lhůty splatnosti vrátit prodávajícímu, aniž by došlo k prodlení s jeho úhradou, obsahuje-li nesprávné údaje nebo náležitosti dle právních předpisů a této Smlouvy. Nová lhůta splatnosti v délce 21 kalendářních dnů počne plynout ode dne doručení opraveného daňového dokladu (faktury) kupujícímu.
- 2.11 Platby budou probíhat výhradně v české měně a rovněž veškeré cenové údaje budou v této měně.
- 2.12 Smluvní strany se dohodly, že je-li prodávající plátcem DPH a je v okamžiku uskutečnění zdanitelného plnění veden v rejstříku nespolehlivých plátců DPH, anebo nastane některá z jiných skutečností rozhodných pro ručení kupujícího, je kupující oprávněn zaplatit prodávajícímu pouze dohodnutou cenu bez DPH a DPH odvést příslušnému správci daně dle platných právních předpisů, nedohodnou-li se smluvní strany jinak. O provedené úhradě DPH správci daně bude kupující prodávajícího informovat kopií oznámení pro správce daně dle § 109a zákona č. 235/2004 Sb., o dani z přidané hodnoty, ve znění pozdějších předpisů, bez zbytečného odkladu.

3. Lhůta a místo dodání a plnění

- 3.1 Prodávající se zavazuje dodat zboží dle Smlouvy ve stanovené specifikaci a množství do místa dodání – odběrného místa kupujícího uvedeného v Příloze č. 2 Smlouvy ve lhůtě do 14 kalendářních dnů ode dne nabytí účinnosti Smlouvy.
- 3.2 Prodávající přihlásí zboží u České pošty, s.p. bez zbytečného odkladu. Prodávající nahlásí kupujícímu datum předložení podkladů České poště, s.p. na e-mailovou adresu:  Přihlášení zboží u České pošty, s.p. spočívá v předání příslušných podkladů nezbytných k uzavření jednotlivých dohod mezi kupujícím a Českou poštou, s.p., na základě kterých kupující uhradí České poště, s.p. finanční částky za kredit nezbytný k užívání zboží. Kupující sdělí neprodleně prodávajícímu datum uzavření jednotlivých dohod s Českou poštou, s.p. a odeslání finančních částek za kredit na účet České pošty, s.p.
- 3.3 Prodávající uvede zboží do provozu ve lhůtě do 21 kalendářních dnů ode dne, kdy mu bylo oznámeno, že došlo k uzavření jednotlivých dohod a odeslání finančních částek za kredit na účet České pošty, s.p.
- 3.4 Kontaktní osoba uvedená v Příloze č. 2 Smlouvy, je osoba oprávněná k převzetí zboží a potvrzení dodacího listu v části potvrzující řádné dodání zboží i v části potvrzující řádné uvedení zboží do provozu (dále jen „kontaktní osoba“). Jakékoliv změny kontaktních osob a jejich kontaktních údajů je kupující oprávněn provádět jednostranně a tato změna je vůči prodávajícímu účinná okamžikem, kdy o ní byl písemně vyrozuměn. Tato změna není důvodem k sepsání dodatku k této Smlouvě.
- 3.5 Splnění dodávky zboží musí být potvrzeno podpisem kontaktní osoby na dodacím listu v části potvrzující řádné dodání zboží. Podpisem dodacího listu v části potvrzující řádné dodání zboží přechází na kupujícího vlastnické právo ke zboží. Řádné uvedení zboží do provozu musí být potvrzeno podpisem kontaktní osoby na dodacím listu v části potvrzující řádné uvedení do provozu.

4. Odpovědnost za vady a záruka

- 4.1 Podpisem dodacího listu kontaktní osobou přejímá kupující jen zboží, které nemá zjevné vady.
- 4.2 V případě, že má zboží zjevné vady, smluvní strany vyhotoví a podepíší protokol o vadách, který je přílohou dodacího listu. Protokol o vadách bude obsahovat soupis veškerých vad zjištěných kupujícím při převzetí zboží. Zjevně vadné zboží kupující nepřevzme a toto zboží není předmětem plnění. Prodávající má povinnost do 14 kalendářních dnů ode dne, kdy kupující odmítl převzít takto vadné zboží, dodat bezvadné zboží, které nahradí zboží takto vadné.
- 4.3 Prodávající poskytuje záruku za jakost dodaného zboží po dobu 24 měsíců. Záruka za jakost počíná běžet od předání bezvadného zboží kupujícímu. Záruka se nevztahuje na běžná opotřebení, vady způsobené nesprávnou obsluhou či nesprávným užíváním, tj. zejména nedostatečnou údržbou, nedodržováním provozních předpisů, chemickými nebo elektrolytickými vlivy, a vady způsobené vyšší mocí.
- 4.4 Záruka zaniká, pokud kupující nebo třetí osoba prováděli na zboží opravy nebo změny bez předchozího písemného souhlasu prodávajícího.
- 4.5 Kupující je povinen reklamovat zjištěné vady zboží písemně u prodávajícího, a to bez zbytečného odkladu poté, co je zjistil. Uplatněním reklamace se staví záruční doba na reklamované zboží či jeho část.
- 4.6 Prodávající je povinen vyjádřit se písemně k reklamaci kupujícího v termínu do 10 kalendářních dnů ode dne, kdy mu byla doručena, a zajistit bezplatnou výměnu nebo opravu vadného zboží v termínu do 30 kalendářních dnů od převzetí reklamace, nedohodnou-li se smluvní strany jinak. Prodávající není oprávněn uplatňovat na kupujícím náklady vzniklé v souvislosti s vyřízením reklamace.
- 4.7 V případě, že se jedná o vadu, kterou nelze odstranit, nebo neodstraní-li prodávající vadu ve lhůtě uvedené v bodě 4.6 Smlouvy, je kupující oprávněn od Smlouvy odstoupit v té části, která je neodstranitelnou případně neodstraněnou vadou stížena.
- 4.8 U reklamovaného zboží, které bylo vyměněno za bezvadné či opraveno na základě oprávněné reklamace, běží nová záruční doba ode dne předání kupujícímu v délce a za podmínek dle bodu 4.3 Smlouvy.
- 4.9 Prodávající prohlašuje, že zboží není zatíženo právy třetích osob.

5. Záruční servis

- 5.1 Prodávající se zavazuje, za podmínek stanovených touto Smlouvou, poskytnout kupujícímu po dobu záruky zboží záruční servis (odbornou údržbu a revizi zboží) zahrnující minimálně:
 - kontrolu zboží,
 - vyčištění a seřízení zboží,
 - funkční přezkoušení zboží,
 - zápis do servisní knihy dle požadavku České pošty, s.p.,
 - prohlídka váhy,
 - případně opravu zboží.
- 5.2 Záruční servis bude probíhat minimálně jednou ročně, vždy na základě objednávky ze strany kupujícího, nedohodnou-li se smluvní strany jinak.
- 5.3 Cena za provádění záručního servisu je zahrnuta v kupní ceně dle této Smlouvy, a to včetně cestovních nákladů a ceny potřebných náhradních dílů.
- 5.4 Seznam servisních středisek prodávajícího je uveden v Příloze č. 5 Smlouvy.

6. Pozáruční servis

- 6.1 Kupující je oprávněn se po uplynutí záruční doby zboží obrátit na prodávajícího s požadavkem na poskytnutí pozáručního servisu v rozsahu stanoveném v čl. 5. 1 této Smlouvy.
- 6.2 Prodávající se zavazuje účtovat cestovní náklady na provádění takového pozáručního servisu pouze z nejbližšího servisního střediska do místa objednaného servisního zásahu.
- 6.3 Seznam servisních středisek prodávajícího je uveden v Příloze č. 5 Smlouvy.

7. Uveřejňování informací

- 7.1 Prodávající uzavřením Smlouvy souhlasí s uveřejněním Smlouvy, včetně jejích příloh a dodatků na internetových stránkách zadavatele a profilu zadavatele, tj. kupujícího.
- 7.2 Smluvní strany souhlasí s uveřejněním Smlouvy v plném znění, včetně jejích příloh a dodatků v registru smluv dle zákona č. 340/2015 Sb., o zvláštních podmínkách účinnosti některých smluv, uveřejňování těchto smluv a o registru smluv (zákon o registru smluv), ve znění pozdějších předpisů (dále jen „zákon o registru smluv“). Uveřejnění bude zajištěno kupujícím.

8. Sankční ujednání a náhrada újmy

- 8.1 V případě, že prodávající bude v prodlení se splněním povinnosti dodat zboží ve lhůtě stanovené v bodu 3.1 Smlouvy, je prodávající povinen zaplatit kupujícímu smluvní pokutu ve výši 1.000 Kč za každý započatý den prodlení a z každého nedodaného kusu zboží.
- 8.2 V případě, že prodávající bude v prodlení se splněním povinnosti uvést zboží do provozu ve lhůtě stanovené v bodu 3.3 Smlouvy, je prodávající povinen zaplatit kupujícímu smluvní pokutu ve výši 1.000 Kč za každý započatý den a z každého kusu zboží neuvedeného do provozu.
- 8.3 V případě, že prodávající bude v prodlení s odstraněním vad uplatněných kupujícím v záruční době ve lhůtách stanovených Smlouvou, je prodávající povinen zaplatit kupujícímu smluvní pokutu ve výši 1.000 Kč za každý započatý den prodlení za každý reklamovaný kus zboží.
- 8.4 V případě prodlení kupujícího se zaplacením daňového dokladu (faktury), je prodávající oprávněn požadovat po kupujícím zaplacení úroku z prodlení ve výši stanovené nařízením vlády č. 351/2013 Sb., kterým se určuje výše úroků z prodlení a nákladů spojených s uplatněním pohledávky, určuje odměna likvidátora, likvidačního správce a člena orgánu právnické osoby jmenovaného soudem a upravují některé otázky Obchodního věstníku, veřejných rejstříků právnických a fyzických osob a evidence svěřenských fondů a evidence údajů o skutečných majitelích, ve znění pozdějších předpisů.
- 8.5 Smluvní pokutu lze uložit opakovaně, a to za každý jednotlivý případ. Zaplacením smluvní pokuty není dotčeno právo smluvní strany na náhradu újmy vzniklé porušením smluvní povinnosti, které se smluvní pokuta týká.
- 8.6 Smluvní pokutu uhradí prodávající na bankovní účet kupujícího ve lhůtě splatnosti 30 kalendářních dnů od doručení jejího vyúčtování, nedohodnou-li se smluvní strany v konkrétním případě jinak.
- 8.7 Případná újma bude hrazena v penězích, je-li to dobře možné a žádá-li to poškozený, hradí se škoda uvedením do předešlého stavu. Zaplacená smluvní pokuta se nezapočítává do případné náhrady újmy.

- 8.8 Jakékoli omezování výše případných sankcí ze strany prodávajícího se nepřipouští.
- 8.9 Prodávající odpovídá za veškerou újmu způsobenou kupujícímu porušením ustanovení Smlouvy v plné výši. Náhrada újmy se řídí ustanoveními občanského zákoníku.

9. Odstoupení od Smlouvy

- 9.1 V případě podstatného porušení Smlouvy mají smluvní strany právo od Smlouvy odstoupit. Plnění poskytnuté smluvními stranami do účinnosti odstoupení, jakož i práva a povinnosti z tohoto plnění plynoucí, zůstává nedotčeno.
- 9.2 Za podstatné porušení Smlouvy se považuje zejména:
- nesplnění lhůty plnění předmětu Smlouvy delší než 30 kalendářních dnů,
 - prodávající dodá zboží v rozporu s technickými požadavky uvedenými v příloze č. 1 této Smlouvy,
 - prodávající v rozporu se Smlouvou zvýší cenu zboží,
 - prodávající neodstraní nejméně třikrát reklamované vady zboží ve lhůtě dle bodu 4.7 Smlouvy,
 - kupující je v prodlení s úhradou platby déle než 30 kalendářních dnů po splatnosti daňového dokladu (faktury).
- 9.3 Odstoupení od Smlouvy musí být písemné, jinak je neplatné. Odstoupení je účinné ode dne, kdy bylo doručeno druhé smluvní straně.

10. Závěrečná ustanovení

- 10.1 Smluvní strany tímto prohlašují, že tato Smlouva představuje úplnou dohodu smluvních stran o předmětu této Smlouvy a k ujednáním neuvedených v této Smlouvě nebude brán zřetel (např. e-mailová komunikace, dodatečné podmínky uvedené na dodacím listu apod.).
- 10.2 Smlouva nabývá platnosti dnem podpisu Smlouvy poslední smluvní stranou a účinnosti dnem jejího uveřejnění v registru smluv dle zákona o registru smluv.
- 10.3 Všechny právní vztahy, které vzniknou při uplatnění práv a plnění povinností vyplývajících ze Smlouvy, se řídí právním řádem České republiky, zejména pak občanským zákoníkem.
- 10.4 Pro rozhodování případných sporů, vzniklých ze závazkových vztahů založených touto Smlouvou, budou místně a věcně příslušné soudy České republiky.
- 10.5 Smluvní strana je povinna bez zbytečného odkladu písemně oznámit druhé smluvní straně změnu údajů uvedených v záhlaví Smlouvy. Ke změně bankovního spojení včetně čísla bankovního účtu smluvních stran může dojít pouze písemným dodatkem ke Smlouvě.
- 10.6 Pokud se jakékoli ustanovení Smlouvy stane neplatným či nevymahatelným, nebude to mít vliv na platnost a vymahatelnost ostatních ustanovení Smlouvy. Smluvní strany se zavazují nahradit neplatné nebo nevymahatelné ustanovení novým ustanovením, jehož znění bude odpovídat úmyslu vyjádřenému původním ustanovením a Smlouvou jako celkem.
- 10.7 Smlouvu lze měnit pouze dohodou smluvních stran ve formě písemných vzestupně číslovaných dodatků, není-li ve Smlouvě stanoveno jinak.
- 10.8 Smluvní strany nejsou oprávněny převést nebo postoupit práva a povinnosti vyplývajících ze Smlouvy na třetí osobu bez souhlasu druhé smluvní strany.
- 10.9 Smluvní strany tímto prohlašují, že Smlouva byla uzavřena na základě jejich vzájemné dohody, a to svobodně, vážně a určitě, a na důkaz toho připojují níže své podpisy.
- 10.10 Smlouva je vyhotovena ve dvou (2) stejnopisech s platností originálu, z nichž jedno (1) pare obdrží prodávající a jedno (1) pare kupující.

10.11 Nedílnou součástí Smlouvy jsou její přílohy:

Příloha č. 1 – Specifikace zboží

Příloha č. 2 – Odběrná místa kupujícího

Příloha č. 3 – Přehled adresních/reklamních štočeků

Příloha č. 4 – Seznam útvarů kupujícího uzavírajících dohodu s Českou poštou, s.p.

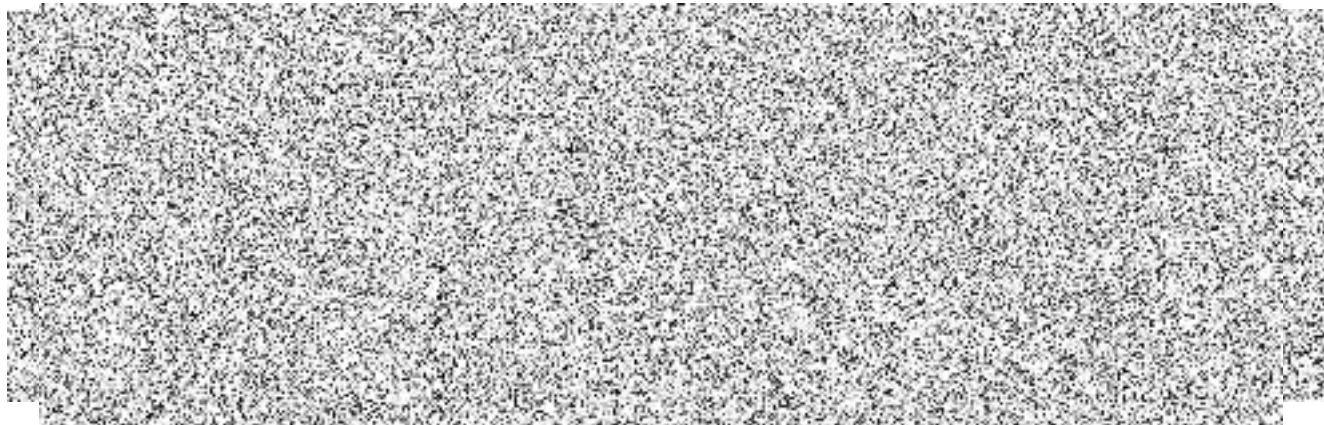
Příloha č. 5 – Seznam servisních středisek prodávajícího

Praha 5. 10. 2020

Kupující:

Ústí nad Labem 22. 9. 2020

Prodávající:



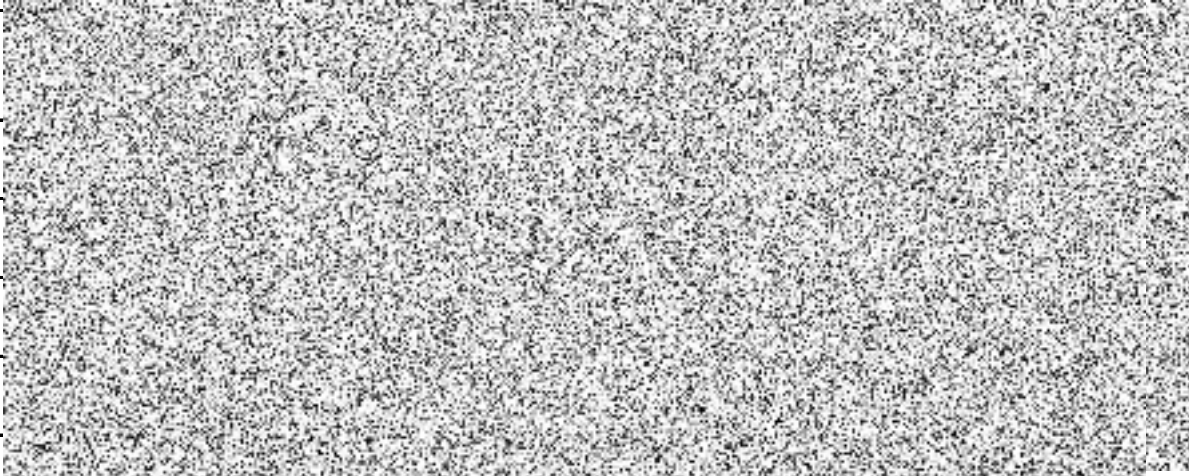
Požadavky kupujícího		Nabídka prodávajícího	
Parametr	Požadavek zadavatele	Splňuje ANO/NE	Popis konkrétního splnění požadavku
Frankovací stroj - typ A (2 ks)			
Frankovací stroj		QUADIENT IS - 420	
Rychlost:	Min. 40 obálek/min.	ANO	40 obálek/min.
Rozměry obálek:	Formáty min. C6 - C4	ANO	min. 89 x 127 mm, max. 229 x 324 mm
Váha:	Integrovaná či připojená	ANO	integrována
	Stohová váha min. 5 kg	ANO	5 kg
Kreditování:	Dálkové kreditování off-line nebo on-line přes GSM modul, přes který může být frankovací stroj napojen jen v případě kreditování či jiných aktualizací	ANO	GSM modul
	Služby kreditovacího střediska zdarma po celou dobu životnosti frankovacího stroje	ANO	
Adresní/reklamní štoček:	Adresní/reklamní štoček min. 4 ks	ANO	až 10
Tisk:	Červená fluorescenční barva nebo digitální otisk tmavé barvy	ANO	digitální otisk tmavé barvy
Jiné požadavky:	Automatická změna data	ANO	
	Sledování výše kreditu	ANO	
	Automatické nastavení poštovních tarifů	ANO	
	Frankování na etikety	ANO	
	Možnost připojení k PC	ANO	
	Barvicí cartridge/patrona	ANO	
	Frankovací stroj akceptován držitelem poštovní licence v ČR	ANO	
	Souběžné nastavení více adresních/reklamních štočků	ANO	
	České menu	ANO	
GSM modul/modem (součástí dodávky a v ceně pouze v případě kreditování přes GSM):	Podporované sítě LTE v ČR	ANO	
	Kompatibilní a plnicí funkci s dodávaným frankovacím strojem	ANO	
	Funkční komunikační rozhraní s frankovacím strojem (např. LAN port)	ANO	LAN port
	Slot na SIM kartu	ANO	
	Zajištění napájení součástí dodávky (např. adaptér u externího modemu)	ANO	
Záruka:	Minimálně 24 měsíců	ANO	24 měsíců
Environmentální požadavky:	Prohlášení o shodě ES	ANO	

Požadavky kupujícího		Nabídka prodávajícího	
Parametr	Požadavek zadavatele	Splňuje ANO/NE	Popis konkrétního splnění požadavku
Frankovací stroj - typ B (1 ks)			
Frankovací stroj		QUADIENT IS - 350	
Rychlost:	Min. 40 obálek/min.	ANO	40 obálek/min.
Rozměry obálek:	Formáty min. C6 - C4	ANO	min. 89 x 127 mm, max. 229 x 324 mm
Váha:	Integrovaná či připojená	ANO	integrováná
	Stohová váha min. 2 kg	ANO	3 kg
Kreditování:	Dálkové kreditování off-line nebo on-line přes GSM modul, přes který může být frankovací stroj napojen jen v případě kreditování či jiných aktualizací	ANO	GSM modul
	Služby kreditovacího střediska zdarma po celou dobu životnosti frankovacího stroje	ANO	
Adresní/reklamní štoček:	Adresní/reklamní štoček min. 4 ks	ANO	až 10
Tisk:	Červená fluorescenční barva nebo digitální otisk tmavé barvy	ANO	digitální otisk tmavé barvy
Jiné požadavky:	Automatická změna data	ANO	
	Sledování výše kreditu	ANO	
	Automatické nastavení poštovních tarifů	ANO	
	Frankování na etikety	ANO	
	Možnost připojení k PC	ANO	
	Barvicí cartridge/patrona	ANO	
	Frankovací stroj akceptován držitelem poštovní licence v ČR	ANO	
	Souběžné nastavení více adresních/reklamních štočků	ANO	
	České menu	ANO	
GSM modul/modem (součástí dodávky a v ceně pouze v případě kreditování přes GSM):	Podporované sítě LTE v ČR	ANO	
	Kompatibilní a plnicí funkci s dodávaným frankovacím strojem	ANO	
	Funkční komunikační rozhraní s frankovacím strojem (např. LAN port)	ANO	LAN port
	Slot na SIM kartu	ANO	
	Zajištění napájení součástí dodávky (např. adaptér u externího modemu)	ANO	
Záruka:	Minimálně 24 měsíců	ANO	24 měsíců
Environmentální požadavky:	Prohlášení o shodě ES	ANO	



Odběrná místa kupujícího

Příloha č. 2 Smlouvy

Odběrné místo kupujícího	Typ zboží	Kontaktní osoba	Telefon	Mobil	E-mail
Generální finanční ředitelství Lazarská 15/7 117 22 Praha 1	QUADIENT IS - 420				
Územní pracoviště v Mnichově Hradišti Turnovská 253 295 01 Mnichovo Hradiště	QUADIENT IS - 420				
Územní pracoviště v Českém Brodě Sportovní 501 282 01 Český Brod	QUADIENT IS - 350				

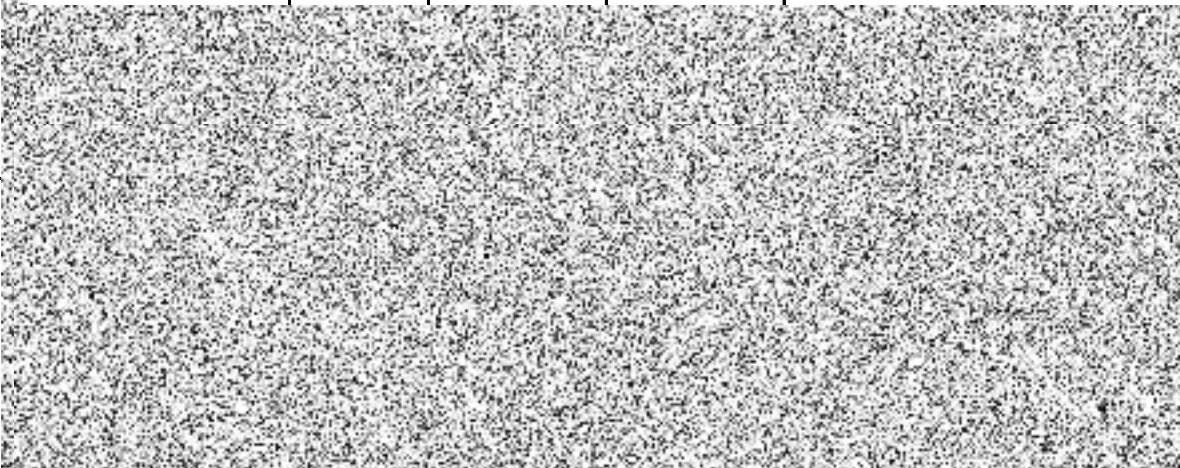
Přehled adresních/reklamních štočků

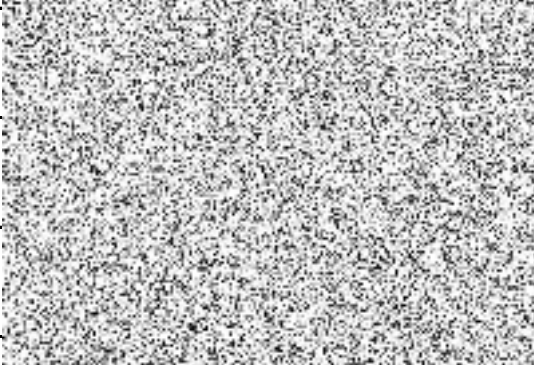
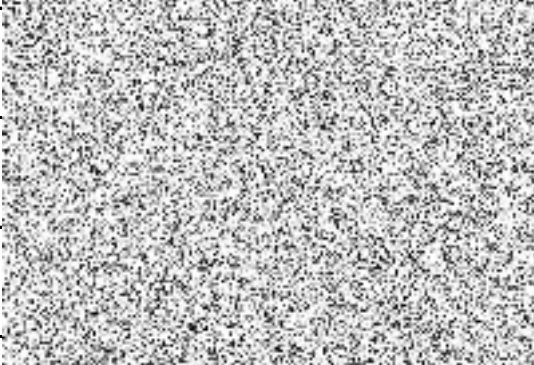
Odběrné místo	Štoček č.	Text štočku/ů
Generální finanční ředitelství Lazarská 15/7 117 22 Praha 1	1	GENERÁLNÍ FINANČNÍ ŘEDITELSTVÍ Lazarská 7/15, 117 22 Praha 1
Územní pracoviště v Mnichově Hradišti Turnovská 253 295 01 Mnichovo Hradiště	1	Finanční úřad pro Středočeský kraj Územní pracoviště v Mnichově Hradišti Turnovská 253 295 01 Mnichovo Hradiště
	2	Finanční úřad pro Středočeský kraj Územní pracoviště v Mladé Boleslavi Štefánikova 1406 293 01 Mladá Boleslav
Územní pracoviště v Českém Brodě Sportovní 501 282 01 Český Brod	1	Finanční úřad pro Středočeský kraj Územní pracoviště v Českém Brodě Sportovní 501 282 01 Český Brod



Seznam útvary kupujícího uzavírajících dohodu s Českou poštou, s.p.

Příloha č. 4 Smlouvy

Odběrné místo kupujícího	Útvar uzavírající dohodu s Českou poštou, s.p.	Osoba podepisující dohodu s Českou poštou, s.p.	Funkce	Telefon	Mobil	E-mail
Generální finanční ředitelství Lazarská 15/7 117 22 Praha 1	Generální finanční ředitelství Oddělení provozního zabezpečení Lazarská 15/7 117 22 Praha 1					
Územní pracoviště v Mnichově Hradišti Turnovská 253 295 01 Mnichovo Hradiště	Generální finanční ředitelství Oddělení hospodářské správy pro Středočeský kraj Na Pankráci 1685/17, 19 140 21 Praha 4					
Územní pracoviště v Českém Brodě Sportovní 501 282 01 Český Brod						

Servisní středisko prodávajícího, adresa	Telefon	E-mail
EVROFIN Int. spol. s r.o. Sienkiewiczova 2072/2 400 11 Ústí nad Labem		
EVROFIN Int. spol. s r.o. Prosecká 852/66 190 00 Praha 9 - Prosek		
EVROFIN Int. spol. s r.o. Blanenská 982 664 34 Kuřim		