



KOMPLEXNÍ POJISTNÝ PROGRAM

STÁTNÍ TISKÁRNA CENIN, státní podnik
SRPEN 2022



STÁTNÍ TISKÁRNA CENIN,
státní podnik

OBSAH

1. Úvod.....	1
1.1. Objednatel	1
1.2. Zpracovatel / zplnomocněný makléř.....	1
2. Poptávka pojištění – společné informace	2
2.1. Informace o pojistníkovi / pojištěném	2
2.1.1. Pojistník	2
2.1.2. Pojištěný	2
2.1.3. Činnost pojistníka / pojištěného	2
2.1.4. Místa pojištění.....	2
2.1.5. Povodňové mapy míst pojištění, fotodokumentace.....	3
2.1.6. Určení pojistných částek jednotlivých míst pojištění	13
2.2. Základní informace k poptávce.....	15
2.2.1. Termín a podmínky předložení nabídek	15
2.2.2. Poptávané druhy pojištění a části veřejné zakázky.....	15
2.2.3. Společná pravidla pro všechny části veřejné zakázky	16
2.3. Doložky a smluvní ujednání	16
3. Požadovaný rozsah pojištění pro pojištění majetku a odpovědnosti.....	17
3.1. Pojištění živelní	17
3.1.1. Rozsah pojištění	17
3.2. Pojištění krádeže, loupeže, vandalismu	18
3.2.1. Rozsah pojištění	18
3.3. Pojištění skel.....	20
3.3.1. Rozsah pojištění	20
3.4. Pojištění přerušení provozu	21
3.4.1. Rozsah pojištění	21
3.5. Pojištění obecné / provozní odpovědnosti za způsobenou újmu	22
3.5.1. Rozsah pojištění	22
4. Požadované doložky a smluvní ujednání pojistných smluv pro část č.1 veřejné zakázky (pojištění majetku a odpovědnosti).....	24
4.1. Pojištění majetku	24
Jedna spoluúčast.....	24
Zachraňovací náklady.....	24
Náklady na dokumentaci a likvidaci pojistné události.....	24
Výpočet pojistného při zániku pojištění	24
Výpočet pojistného při výpovědi pojistné smlouvy po oznámení pojistné události	24

Dokoupení limitu pojistného plnění (výhrada v souladu s § 100 odst. 1 zákona č. 134/2016 Sb., o zadávání veřejných zakázek, ve znění pozdějších předpisů)	24
Automatické pojištění nově pořízeného majetku (výhrada v souladu s § 100 odst. 1 zákona č. 134/2016 Sb., o zadávání veřejných zakázek, ve znění pozdějších předpisů).....	24
Podpojištění	25
Pojistné částky	25
Převod cizích věcí do vlastnictví.....	25
Časové vymezení jedné pojistné události	25
Účinnost PS	25
Pojistná plnění	25
Vodovodní škody – rozšíření definice.....	25
Zpětné vystoupení vody z kanalizačního potrubí	25
Náklady na demolici, hašení, apod.....	25
Doplňková živelní nebezpečí – Pojištění nebezpečí nepřímého úderu blesku a přepětí	26
Náklady na obnovu dat a dokumentace	26
Stavební a montážní práce, kolaudace	26
Atmosférické srážky, zatečení	26
Doplňková živelní nebezpečí – Náraz dopravního prostředku, pád stromu a jiných předmětů	26
Nezjištěný pachatel v pojištění odcizení a vandalismu	26
Záplava, povodeň – definice.....	26
Skla – definice	27
Poškození malbou, rytím, apod.	27
Ztráta pojištěné věci v důsledku pojistné události	27
Výměna zámků	27
Věci zvláštní umělecké hodnoty, sbírky, starožitnosti apod.	27
Ujednání o nákladech znaleckého řízení.....	27
4.2. Pojištění odpovědnosti.....	27
Ujednání o personalizovaném dokladu	27
Ujednání pro majetkově propojené společnosti nebo společnosti se shodným zřizovatelem	27
Ujednání o uznání odpovědnosti	28
Ujednání retroaktivita	28
Stažení výrobku z trhu	28
Ujednání retroaktivita - stažení výrobku z trhu	28
4.3. Pojištění přerušení provozu	28
Ujednání o dalších nákladech	28
Zisk s časovým zpožděním	28
5. Pojištění přepravy (přenos, či převoz)	29
5.1. Přehled vozidel pro pojištění nákladu s popisem zabezpečení, územní platnosti a limity	29

5.2.	Pravidla pro vozidla přepravy	29
5.2.1.	Zabezpečení přepravy pro přenos a převoz hotovosti (peníze ve vlastnictví STC)	29
5.2.2.	Zabezpečení přepravy pro přenos a převoz vlastních i cizích věcí movitých, zásob (vč. výrobků STC).....	29
5.2.3.	Přeprava cizím vozidlem, cizí osobou, zachraňovací náklady a náklady na zmírnění pojistné události, náklady na zjištění příčiny škody	30
6.	Pojištění odpovědnosti zaměstnanců za škody způsobené zaměstnavateli	30
7.	Pojištění odpovědnosti členů orgánů a dalších osob ve vedení právnické osoby	31
7.1.	Pojištění	31
7.2.	Limity a spoluúčasti	31
7.2.1.	Limity	31
7.2.2.	Spoluúčasti	32
7.2.3.	Ujednání	32
	Právní zastoupení bez souhlasu pojistitele	32
8.	Pojištění vozidel	32
8.1.	Požadovaná asistenční služba	32
8.2.	KASKO pojištění	33
8.3.	Pojištění zavazadel	33
8.4.	Pojištění skel.....	33
8.5.	Úrazové pojištění osob ve vozidle	34
8.6.	Seznam vozidel	35
9.	Cestovní pojištění	37
10.	Škodní průběh STC.....	38
10.1.	Pojištění majetku a odpovědnosti	38
10.2.	Pojištění vozidel.....	38
10.3.	Pojištění managementu	38
10.4.	Cestovní pojištění	38

1. Úvod

Tento dokument a specifikované přílohy tvoří komplexní pojistný program pro pojištění majetku, odpovědnosti, pojištění vozidel, pojištění statutárních orgánů a pojištění zaměstnanců STÁTNÍ TISKÁRNY CENIN, státního podniku.

Pojistný program byl zpracován makléřskou společností HV Group, s.r.o.

Struktura pojistného programu, požadované druhy pojištění a specifikace rozsahu pojištění jsou navrženy s ohledem na informace získané na základě provedené analýzy stávající pojistné smlouvy, informací poskytnutých klientem, provedené rizikové prohlídky hlavní lokality a při využití všech odborných znalostí v oblasti pojištění.

1.1. Objednatel

STÁTNÍ TISKÁRNA CENIN, státní podnik

Růžová 6, čp. 943

Praha 1, 110 00

IČO: 000 01 279

Web: <http://www.stc.cz>

1.2. Zpracovatel / zplnomocněný makléř

HV Group, s.r.o.

Jindřicha Plachty 3163/28, Praha 5

IČ: 272 55 999

Web: www.hvgroup.cz

Ing. Aleš Homonický – jednatel společnosti

Tel: 603 242 334

Email: ales.homonicky@hvgroup.cz

2. Poptávka pojištění – společné informace

2.1. Informace o pojistníkovi / pojištěném

2.1.1. *Pojistník*

STÁTNI TISKÁRNA CENIN, státní podnik
Růžová 6, čp.943
Praha 1, 110 00
IČO: 000 01 279
Web: <http://www.stc.cz>

2.1.2. *Pojištěný*

STÁTNI TISKÁRNA CENIN, státní podnik
Růžová 6 čp.943
Praha 1, 110 00
IČO: 000 01 279
Web: <http://www.stc.cz>

2.1.3. *Činnost pojistníka / pojištěného*

STÁTNI TISKÁRNA CENIN, státní podnik (dále jen „STC“) je podnik zabývající se ceninovou výrobou a výrobou dokladů. Součástí ceninové výroby je tisk bankovek, tabákových a alkoholových nálepek, kolků, stravek, jízdenek. Z dokladů se jedná o občanské průkazy, pasy, řidičské průkazy apod. Největšími zákazníky (více jak 90 %) jsou státní instituce jako je Česká národní banka, Ministerstvo vnitra České republiky, Ministerstvo dopravy České republiky, Ministerstvo financí České republiky apod.

Historie vzniku STC je spjata se zrodem samostatného Československého státu, potřebou vlastní měnové soustavy a zajištění výroby bankovek. Zájem státu bylo komplexně zajistit výrobu československých papírových peněz na špičkové úrovni v tuzemské tiskárně. Nově vytvořená Národní banka Československá zahájila výrobu v nové tiskárně bankovek v lednu 1928. STC dnes svým zákazníkům nabízí komplexní služby v oblasti polygrafické výroby, a to od zpracování grafického návrhu, sazby, přípravy pro tisk, personalizace, vlastního tisku až po doručení zakázky na místo určení. Mezi hlavní produkty patří bankovky, doklady, cenné papíry, ostatní ceniny, plastové karty a neceninové výrobky. Celý proces výroby splňuje požadavky na vysoký stupeň ochrany proti zneužití a je kladen velký důraz na minimalizaci rizik spojených s narušením bezpečnostní politiky.

K 31.7.2022 má STC 360 zaměstnanců.

Čistý obrat STC za poslední uzavřený fiskální rok je 1 428 489 tis. Kč za období od 1.1.2021 do 31.12.2021.

2.1.4. *Místa pojištění*

- A. Výrobní závod I (sídlo podniku) Růžová 6, čp. 943, Praha 1
- B. Výrobní závod II, Za Viaduktem 1143/8, Praha 7
- C. Výrobní závod III, Na Vápence 915/14, Praha 3
- D. Bytový dům (přízemí využíváno jako restaurace, v dalších patrech jsou byty, které využívají zaměstnanci či jsou komerčně pronajaty a část podkroví a domu, který vybíhá do Růžové ulice, je využíváno jako kanceláře STC), Jindřišská 22, Praha 1
- E. Rekreační zařízení Pouště, Pouště ev.číslo 93, Mokrovraty
- F. Rekreační zařízení Pernink, Karlovarská ev.číslo 38, Pernink

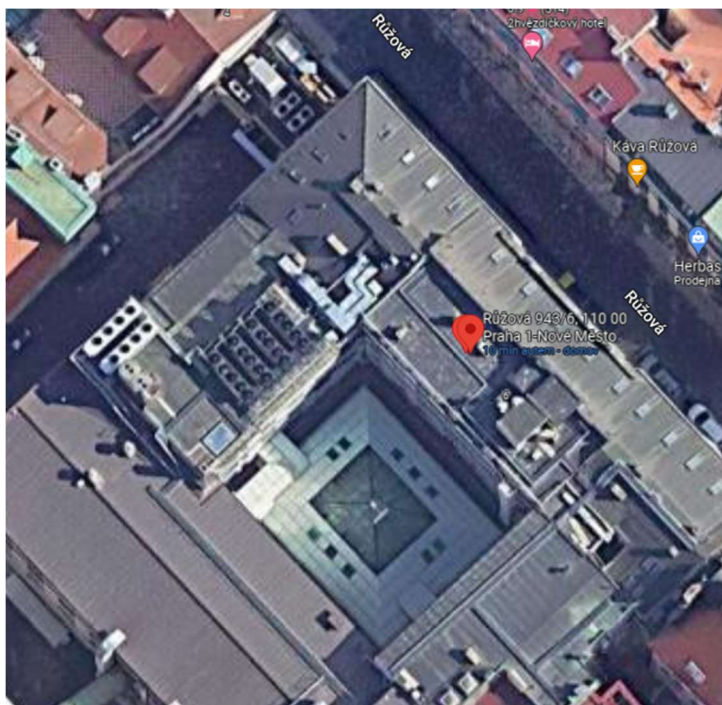
Místa A., B., C. jsou dále nazývána jako „Výrobní závody“. Místa E. a F. jsou dále nazývána jako „Rekreační zařízení“.

2.1.5. Povodňové mapy míst pojištění, fotodokumentace

A. Růžová 6, čp. 943, Praha 1



Zdroj: Google mapy



Zdroj: Google mapy

Povodňová mapa



Zpráva o nebezpečí povodně



Adresa	Kraj: Hlavní město Praha Okres: Praha Obec - část obce: Praha	Ulice, č.p./č.o.: PSČ:
--------	---	---------------------------

Riziková zóna pro vybranou adresu

Zóna 1 zóna se zanedbatelným nebezpečím výskytu povodně/ záplavy.

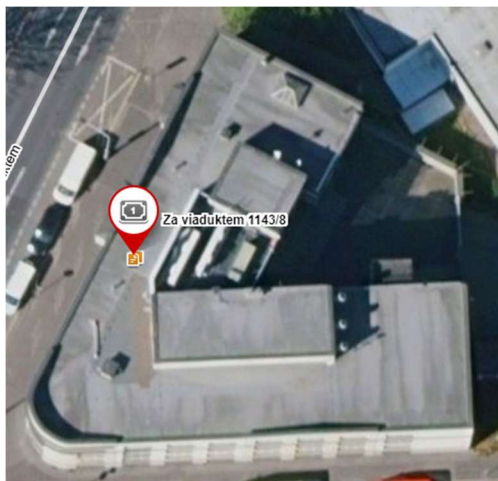
Doplňující informace

Souřadnice S-JTSK: X: -742260.69 Y: -1043487.78
 Souřadnice GPS: N: 50°5'2,06" E: 14°25'47,14"
 Kód adresy: (dle registru RUIAN)



Zdroj: Česká asociace pojišťoven

B. Za Viaduktem 1143/8, Praha 7



Zdroj: Mapy.cz

Povodňová mapa



Zpráva o nebezpečí povodně



Adresa	Kraj: Hlavní město Praha Okres: Praha Obec - část obce: Praha	Ulice, č.p./č.o.: PSC:
--------	---	---------------------------

Riziková zóna pro vybranou adresu



zóna s nízkým nebezpečím výskytu povodně/ záplavy.

Doplňující informace

Souřadnice S-JTSK: X: -741182.00 Y: -1041896.00

Souřadnice GPS: N: 50°5'57,86" E: 14°26'30"

Kód adresy: (dle registru RÚIAN)



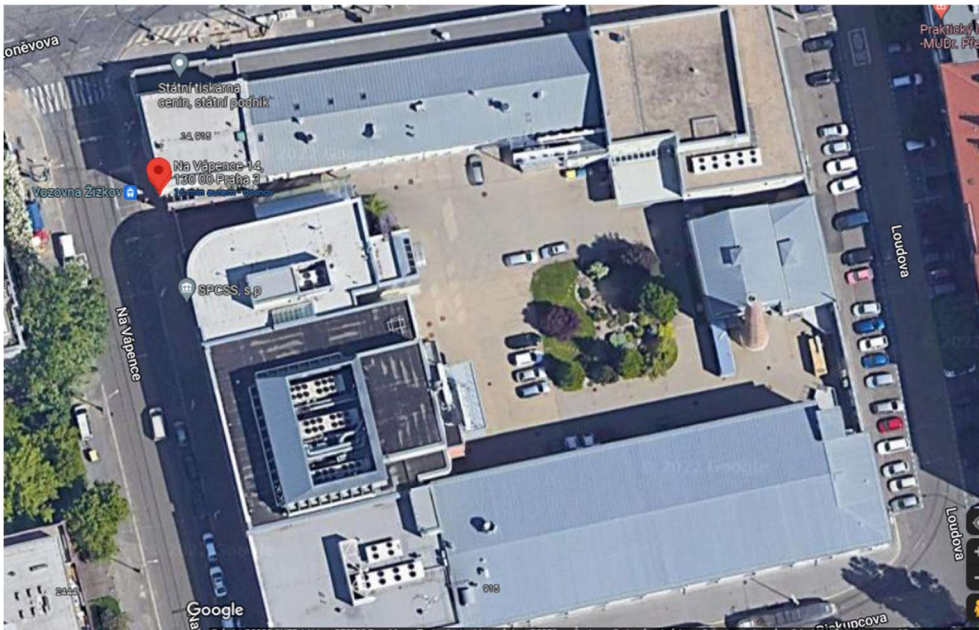
Copyright © 2022 CEDA Maps a. s.

Zdroj: Česká asociace pojišťoven

C. Výrobní závod – Na Vápence 915/14, Praha 3



Zdroj: Google maps



Zdroj: Google maps

Povodňová mapa



Zpráva o nebezpečí povodně



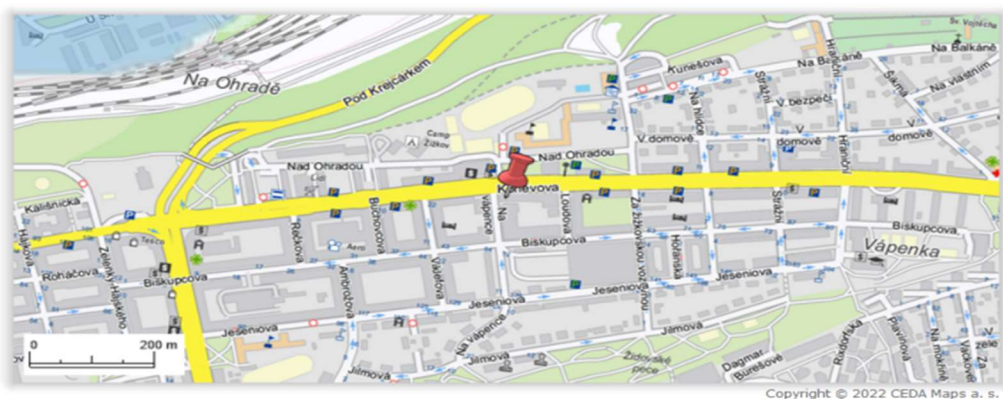
Adresa	Kraj: Hlavní město Praha Okres: Praha Obec - část obce: Praha	Ulice, č.p./č.o.: PSČ:
---------------	--	---

Riziková zóna pro vybranou adresu

Zóna 1	zóna se zanedbatelným nebezpečím výskytu povodně/ záplavy.
---------------	--

Doplňující informace

Souřadnice S-JTSK: X: -738914.36 Y: -1043106.80
 Souřadnice GPS: N: 50°5'29" E: 14°28'31,32"
 Kód adresy: (dle registru RÚIAN)

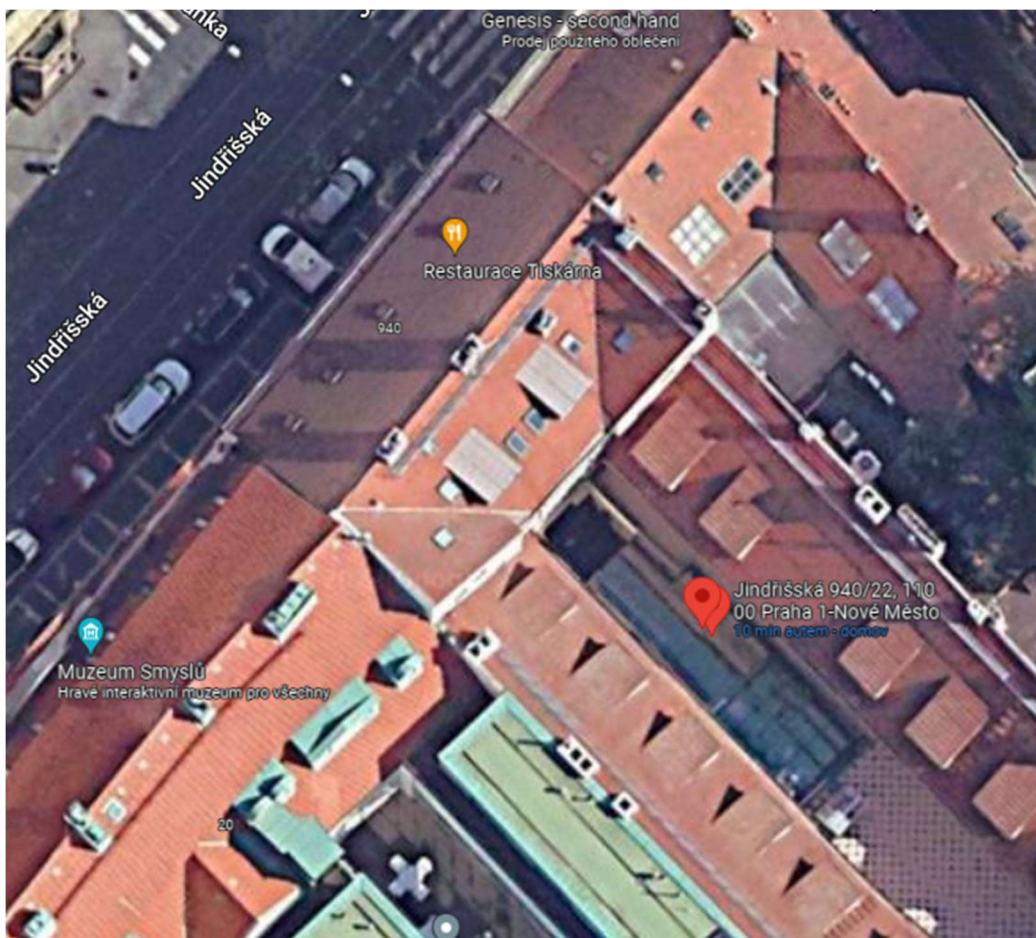


Zdroj: Česká asociace pojišťoven

D. Bytový dům – Jindřišská 22, Praha 1



Zdroj: Google maps



Zdroj: Google maps

Povodňová mapa



Zpráva o nebezpečí povodně



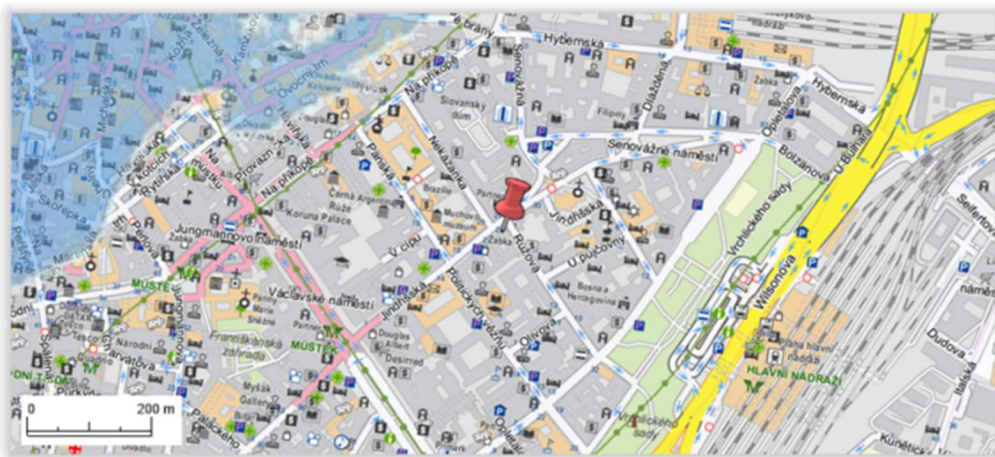
Adresa	Kraj: Hlavní město Praha Okres: Praha Obec - část obce: Praha	Ulice, č.p./č.o.: PSČ:
--------	---	---------------------------

Riziková zóna pro vybranou adresu

Zóna 1	zóna se zanedbatelným nebezpečím výskytu povodně/ záplavy.
---------------	--

Doplňující informace

Souřadnice S-JTSK: X: -742294.42 Y: -1043437.27
 Souřadnice GPS: N: 50°5'3,53" E: 14°25'45,11"
 Kód adresy: (dle registru RÚIAN)



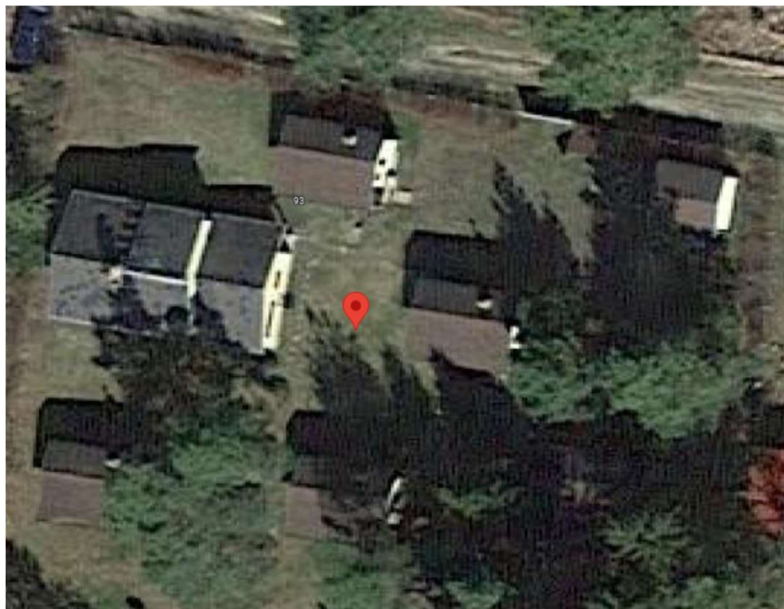
Copyright © 2022 CEDA Maps a. s.

Zdroj: Česká asociace pojišťoven




Zdroj: katastrální mapy

E. Rekreační zařízení – Pouště ev.číslo 93, Mokrovraty




Zdroj: Google mapy

Povodňová mapa



Zpráva o nebezpečí povodně



Adresa	Kraj: Středočeský kraj Okres: Příbram Obec - část obce: Mokrovraty	Ulice, č.p./č.o.: PSČ:
--------	--	---------------------------

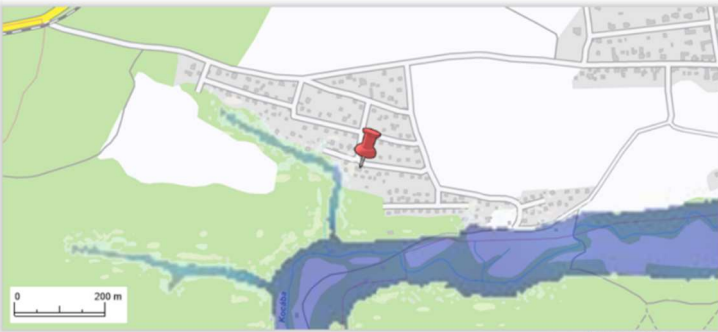
Riziková zóna pro vybranou adresu

Zóna 1

zóna se zanedbatelným nebezpečím výskytu povodně/ záplavy.

Doplňující informace

Souřadnice S-JTSK: X: -760816.22 Y: -1074501.67
 Souřadnice GPS: N: 49°47'5,12" E: 14°13'59,31"
 Kód adresy: (dle registru RUIAN)



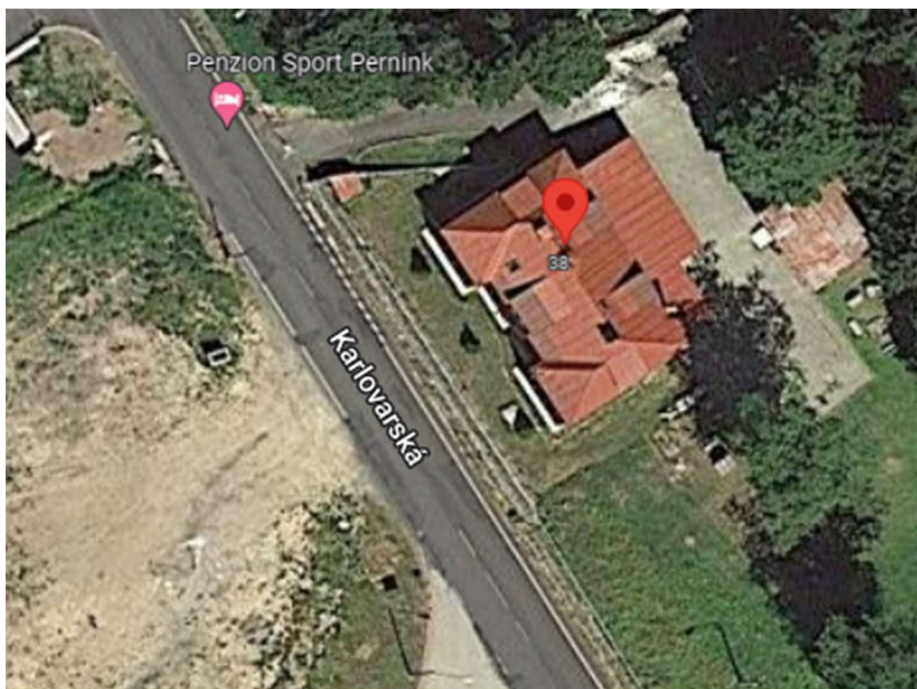
Copyright © 2022 CEDA Maps a. s.

Zdroj: Česká asociace pojišťoven

F. Rekreační zařízení – Karlovarská ev.číslo 38, Pernink



Zdroj: interní STC



Zdroj: Google mapy

Povodňová mapa



Zpráva o nebezpečí povodně



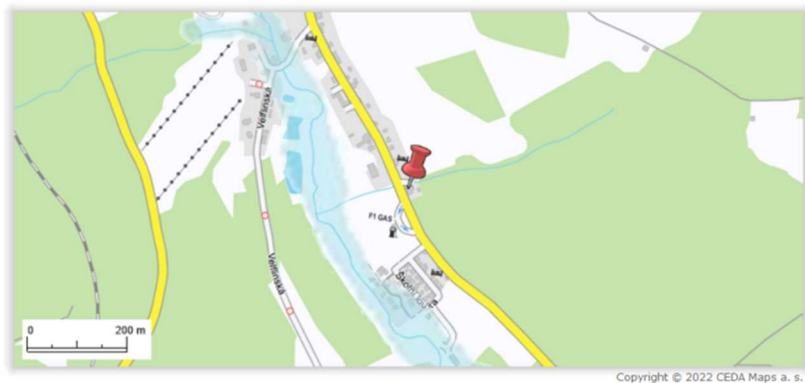
Adresa	Kraj: Karlovarský kraj Okres: Karlovy Vary Obec - část obce: Pernink	Ulice, č.p./č.o.: PSČ:
--------	--	---------------------------

Riziková zóna pro vybranou adresu

Zóna 1	zóna se zanedbatelným nebezpečím výskytu povodně/ záplavy.
---------------	--

Doplňující informace

Souřadnice S-JTSK: X: -853507,66 Y: -995971,75
 Souřadnice GPS: N: 50°21'33,79" E: 12°47'23,13"
 Kód adresy: (dle registru RUIAN)



Zdroj: Česká asociace pojišťoven

2.1.6. Určení pojistných částek jednotlivých míst pojištění

Pojistné částky jsou určeny dle všech znalostí a zvyklostí. Stěžejní je využití stávajících pojistných částek s přihlédnutím k vývoji na trhu. Pro tento výpočet byla využita indexační tabulka zveřejněna Českou podnikatelskou pojišťovnou, a.s.

1	rok	koef. navýšení k roku 2021	801 Budovy občanské výstavby		
			cena* v Kč za 1 m ³ bez DPH		
			základní cena	cena po započtení tolerance rozpočtu 15%	cena po započtení tolerance rozpočtu 25%
2021*	1,00	10 399	11 959	12 999	
2020	1,16	8 980	10 327	11 225	
2019	1,36	7 660	8 809	9 575	
2018	1,52	6 841	7 867	8 551	
2017	1,49	6 959	8 003	8 699	
2016	1,59	6 541	7 522	8 176	
2015	1,57	6 625	7 619	8 281	
2014	1,62	6 412	7 374	8 015	
2013	1,61	6 468	7 438	8 085	
2012	1,58	6 600	7 590	8 250	
2011	1,62	6 408	7 369	8 010	
2010	1,62	6 414	7 376	8 018	
2009	1,61	6 446	7 413	8 058	
2008	1,63	6 395	7 354	7 994	
2007	1,68	6 179	7 106	7 724	
2006	1,79	5 813	6 685	7 266	
2005	1,84	5 649	6 496	7 061	

4	rok	koef. navýšení k roku 2021	812 Budovy pro výrobu a služby		
			cena* v Kč za 1 m ³ bez DPH		
			základní cena	cena po započtení tolerance rozpočtu 15%	cena po započtení tolerance rozpočtu 25%
2021*	1,00	9 727	11 186	12 159	
2020	1,16	8 393	9 652	10 491	
2019	1,37	7 125	8 194	8 906	
2018	1,53	6 359	7 313	7 949	
2017	1,59	6 129	7 048	7 661	
2016	1,66	5 873	6 754	7 341	
2015	1,67	5 835	6 710	7 294	
2014	1,69	5 758	6 622	7 198	
2013	1,71	5 697	6 552	7 121	
2012	1,67	5 813	6 685	7 266	
2011	1,67	5 813	6 685	7 266	
2010	1,67	5 813	6 685	7 266	
2009	1,67	5 842	6 718	7 303	
2008	1,68	5 796	6 665	7 245	
2007	1,74	5 600	6 440	7 000	
2006	1,85	5 268	6 058	6 585	
2005	1,90	5 120	5 888	6 400	

2	rok	koef. navýšení k roku 2021	803 Budovy pro bydlení		
			cena* v Kč za 1 m ³ bez DPH		
			základní cena	cena po započtení tolerance rozpočtu 15%	cena po započtení tolerance rozpočtu 25%
2021*	1,00	9 632	11 077	12 040	
2020	1,16	8 315	9 562	10 394	
2019	1,35	7 110	8 177	8 888	
2018	1,52	6 348	7 300	7 935	
2017	1,65	5 853	6 731	7 316	
2016	1,64	5 864	6 744	7 330	
2015	1,73	5 572	6 408	6 965	
2014	1,68	5 746	6 608	7 183	
2013	2,04	4 712	5 419	5 890	
2012	2,00	4 808	5 529	6 010	
2011	2,00	4 808	5 529	6 010	
2010	2,00	4 808	5 529	6 010	
2009	1,99	4 832	5 557	6 040	
2008	2,01	4 794	5 513	5 993	
2007	2,08	4 627	5 321	5 784	
2006	2,21	4 353	5 006	5 441	
2005	2,28	4 230	4 865	5 288	

Z výše uvedeného vyplývá navýšení pro výrobní závody koeficientem 1,37, pro bytový dům koeficientem 1,35 a pro rekreační zařízení koeficientem 1,36.

2.1.6.1. Výsledné pojistné částky pro pojištění budov:

- A. Výrobní závod I, sídlo podniku – Růžová 6, čp. 943, Praha 1 – 410 050 489 Kč
- B. Výrobní závod II – Za Viaduktem 1143/8, Praha 7 – 384 981 120 Kč
- C. Výrobní závod III – Na Vápence 915/14, Praha 3 – bez pojištění nemovitosti
- D. Bytový dům – Jindřišská 22, Praha 1. Přizemí využíváno jako restaurace – 105 667 218 Kč
- E. Rekreační zařízení – Pouště ev.číslo 93, Mokrovraty – 5 739 695 Kč
- F. Rekreační zařízení – Karlovarská ev.číslo 38, Pernink – 8 047 301 Kč

Pojistná částka celkem pro pojištění budov: **914 485 823 Kč**

2.1.6.2. Pojistné částky pro vlastní a cizí věci movité v jednotlivých místech pojištění

- A. Výrobní závod I, sídlo podniku – Růžová 6, čp. 943, Praha 1 – 1 100 000 000 Kč.
V této ceně jsou zahrnuty i 3 tiskařské stroje, jejichž cena je určena jako cena stroje repasovaného.
Jedná se o:
 - Tiskařský stroj Intagliocolor 6 s pojistnou částkou 85 000 000 Kč
 - Tiskařský stroj Simultan II s pojistnou částkou 95 000 000 Kč
 - Tiskařský stroj Numerota II s pojistnou částkou 70 000 000 Kč

- B. Výrobní závod II – Za Viaduktem 1143/8, Praha 7 – 300 000 000 Kč
- C. Výrobní závod III – Na Vápence 915/14, Praha 3 - 120 000 000 Kč
- D. Bytový dům – Jindřišská 22, Praha 1- 9 000 000 Kč
- E. Rekreační zařízení – Pouště ev.číslo 93, Mokrovraty – 800 000 Kč
- F. Rekreační zařízení – Karlovarská ev.číslo 38, Pernink – 900 000 Kč
- G. Evropa – 500 000 Kč

Pojistná částka celkem za věci movité: **1 531 200 000 Kč**

2.1.6.3. Pojistné částky pro vlastní a cizí zásoby (kromě bankovek v rámci nedokončené výroby)

- A. Výrobní závod I, sídlo podniku – Růžová 6, čp. 943, Praha 1 – 120 000 000 Kč
- B. Výrobní závod II – Za Viaduktem 1143/8, Praha 7 – 45 000 000 Kč
- C. Výrobní závod III– Na Vápence 915/14, Praha 3 - 60 000 000 Kč

Celkem pojistná částka pro vlastní a cizí zásoby: **225 000 000 Kč**

2.1.6.4. Limity pro bankovky v rámci nedokončené výroby

- A. Výrobní závod I, sídlo podniku – Růžová 6, čp. 943, Praha 1 – 60 000 000 Kč

Limit celkem pro bankovky v rámci nedokončené výroby: **60 000 000 Kč**

2.1.6.5. Limity pro pokladní hotovost

- A. Výrobní závod I, sídlo podniku – Růžová 6, čp. 943, Praha 1 – 168 000 Kč

Limit celkem pro pokladní hotovost: **168 000 Kč**

2.1.6.6. Určení limitů a pojistných částek pro jednotlivá místa pojištění

Nejedná-li se o výše uvedené předměty pojištění v bodě 2.1.6.1, 2.1.6.2, 2.1.6.3, 2.1.6.4 a 2.1.6.5 pak platí, že limit či pojistná částka je určena jako agregovaná pro všechna místa pojištění

2.1.6.7. *Popis sbírky a cenných předmětů*

- 1 ks vitrážové okno
- 1 ks vitrážový obraz
- 2 ks plastik
- 6 ks lept s akvatintou
- 17 ks grafických listů
- sbírka 659 ks bankovek, losů a cenných papírů,

2.1.6.8. *MPL*

Výrobní závod, sídlo podniku – Růžová 6, čp. 943, Praha 1

Celkem: 1 690 218 489 Kč

2.2. **Základní informace k poptávce**

2.2.1. **Termín a podmínky předložení nabídek**

Dle zadávací dokumentace.

2.2.2. **Poptávané druhy pojištění a části veřejné zakázky**

Část č. 1 veřejné zakázky: Pojištění majetku, přerušení provozu, pojištění odpovědnosti podniku a zaměstnanců

Pojištění majetku:

- pojištění živelní,
- pojištění krádeže, loupeže, vandalismu včetně přepravy peněz, cenností a cenin,
- pojištění skel,
- pojištění elektroniky a elektronických zařízení,
- pojištění strojů a strojních zařízení
- připojištění technických rizik
- pojištění přerušení provozu
- pojištění přepravy

Pojištění odpovědnosti za škodu:

- pojištění odpovědnosti za způsobenou újmu (obecná/provozní odpovědnost)
- připojištění pojištění odpovědnosti na požadované druhy následně uvedené

Pojištění zaměstnanců za škody způsobené zaměstnavateli

Část č. 2 veřejné zakázky: Pojištění vozidel

- pojištění odpovědnosti
- KASKO pojištění
- připojištění dalších rizik

Část č. 3 veřejné zakázky: Pojištění managementu

- pojištění odpovědnosti statutárních orgánů

Část č. 4 veřejné zakázky: Cestovní pojištění

2.2.3. Společná pravidla pro všechny části veřejné zakázky

2.2.3.1. Bonifikace – platí pro části 1 až 3 veřejné zakázky

Součástí nabídky bude bonifikace (podíl na zisku) ve třech možných rozsazích dle níže uvedené tabulky. Výše uvedené bonifikace (podílu na zisku) je stanovena procentem z celkového ročního pojistného na smlouvě, a to ve výši uvedené v tabulce níže Vyhodnocení proběhne maximálně do 6-ti měsíců od výročního dne smlouvy za předchozí roční pojistné období.

Výše škodního průběhu v průběhu jednoho pojistného období	Bonifikace
0-5,00 %	15 %
5,00 - 10,00 %	10 %
10,00-15,00 %	5 %

2.2.3.2. Pojistná doba, pojistná období

Předpokládaná účinnost pojištění jednotlivých částí veřejné zakázky:

Část č. 1 veřejné zakázky: Pojištění majetku, přerušení provozu, pojištění odpovědnosti podniku a zaměstnanců - od 1.1.2023

Část č. 2 veřejné zakázky: Pojištění vozidel – od 1.4.2023

Část č. 3 veřejné zakázky: Pojištění managementu – od 1.1.2023

Část č. 4 veřejné zakázky: Cestovní pojištění – od 1.1.2023

Pojistník/pojištěný si vyhrazuje právo posunout výše uvedené termíny zahájení účinnosti pojistné smlouvy/smluv (počátek pojištění) v souvislosti s vývojem zadávacího řízení u jednotlivých částí veřejné zakázky. Konečný termín bude stanoven na základě dohody s vybraným dodavatelem, přičemž obě strany budou usilovat o zahájení účinnosti pojistné smlouvy co nejdříve.

Konec pojištění však platí pro všechny části pojištění shodně, a to 31.12.2026.

Důvody zániku pojištění se řídí úpravou dle zákona č. 89/2012 Sb. občanský zákoník v platném znění (dále jen „OZ“), avšak délka výpovědní doby ve všech částech veřejné zakázky bude činit **6 měsíců** a výpověď musí být doručena druhé straně ne později než **6 měsíců** přede dnem, ve kterém uplyne dané pojistné období, jinak pojištění zanikne ke konci následujícího pojistného období. To platí rovněž o výpovědi dle § 2807 OZ. Výpovědní doba 6 měsíců je sjednána i v případech dle § 2805 OZ při zachování počítání této 6 měsíční výpovědní doby dle bodu a) a b) tohoto ustanovení. Právo pojistníka dle § 2806 OZ tím není dotčeno. Od smlouvy je jinak možno odstoupit nebo ji vypovědět pouze ze zákonných důvodů a za podmínek stanovených zákonem, pokud se nejedná o možnost pojistníka odstoupit od pojistné smlouvy, kterou si výslovně vyhradil v ZD.

2.2.3.3. Přílohy

- Příloha č. 1 – Dotazník pro stažení výrobku z trhu
- Příloha č. 2 – Požární zprávy pro jednotlivé výrobní závody

2.3. Doložky a smluvní ujednání

Všechny doložky a smluvní ujednání uvedené v tomto KPP budou nedílnou součástí případné pojistné smlouvy (pojistných smluv) ve formě smluvních ujednání a budou mít vždy přednost před jakýmkoliv ustanoveními standardních/standardizovaných pojistných podmínek a/nebo smluvních ujednání (formuláře, tiskopisy, jiné předdefinované dokumenty či texty ve vzorové pojistné smlouvě apod.).

3. Požadovaný rozsah pojištění pro pojištění majetku a odpovědnosti

3.1. Pojištění živelní

3.1.1. Rozsah pojištění

Pojistná nebezpečí:	Sdružený živel	Pojistná částka
Předměty pojištění, agregované pojistné částky v Kč:	Soubor vlastních a cizích budov a ostatních staveb včetně stavebních úprav, vnitřních a vnějších stavebních součástí a příslušenství včetně trafostanic, výměňkových stanic, strojního zařízení a vybavení budovy tvořících jejich příslušenství (např. instalace elektro, vody, topení, plynu, výtahů, vzduchotechniky apod.), oplocení, stožárů a dále soubor rozvodných sítí, technologií energetických zařízení, termosolárních a voltaických systémů	914 485 823 Kč
	Soubor vlastního a cizího movitého majetku včetně strojů, zařízení a inventáře, věci umělecké a historické hodnoty (vlastní a cizí vč. věci vnesených), veškerý majetek uvedený v účetní, operativní či jiné evidenci pojištěného apod. včetně modelů, sbírek, vzorků a exponátů, písemností, plánů, výkresů, knih, časopisů, vzácných tisků, zabezpečovacích zařízení vč. snímačů, antén, DHIM a zásob apod. včetně majetku na volném prostranství	1 530 700 000 Kč
	Soubor zásob vlastních a cizích, kromě bankovek v rámci nedokončené výroby	225 000 000 Kč
	Bankovky - nedokončená výroba – pro místo pojištění Růžová 943/6, Praha 1	60 000 000 Kč (1. riziko)
	Soubor vlastních a cizích peněz, cenin, cenností a cenných předmětů, pokladní hotovost	168 000 Kč (1. riziko)
	Vlastní a cizí věci umělecké či sběratelské hodnoty, sbírky	5 000 000 Kč (1. riziko)
	Věci mimo místa pojištění na geografickém území Evropy na místech po právu užívaných pojistníkem/pojištěným	500 000 Kč (1. riziko)
Limity plnění v Kč:	FLEXA, kouř aerodynamický třesk, náraz vozidla	Pojistná částka
	Povodeň, záplava	100 000 000 Kč
	Vichřice, krupobití	100 000 000 Kč
	Sesuv\Sesouvání půdy, zřícení skal nebo zemin, lavina, tíha sněhu nebo námrazy, pád stromu, stožáru nebo jiných věcí	100 000 000 Kč
	Vodovodní škody = únik vody i jiných kapalin z jakéhokoliv technického nebo technologického systému a lom trubek, zamrznutí a přetlak, únik vody ze sprinklerových hasicích zařízení	10 000 000 Kč
	Nepřímý úder blesku (přepětí, zkrat a indukce)	100 000 000 Kč
	Atmosférické srážky	1 000 000 Kč
	Vodné, stočné	200 000 Kč
	Obnova provozní dokumentace	1 000 000 Kč
	Vystoupení vody z odpadního potrubí	10 000 000 Kč
	Zemětřesení	500 000 000 Kč
	Pád stromu a jiných předmětů	100 000 000 Kč
	Pojištění nákladů na vyklizení, bourání a stržení včetně skládkovného, odvoz sutí, dočasné přemístění majetku, náklady na hašení, de/remontáž stavebních součástí	10 000 000 Kč
	Poškození zateplené fasády ptáky a jinými živočichy	1 000 000 Kč
Spoluúčasti:	PRO NEMOVITOSTI A VĚCI MOVITÉ	

Základní spoluúčast pro FLEXA, kouř, aerodynamický třesk, náraz vozidla	10 000 Kč
Vodovodní škody = únik vody i jiných kapalin z jakéhokoli technického nebo technologického systému a lom trubek, únik vody ze sprinklerových hasicích zařízení	10 000 Kč
Povodeň, záplava – výrobní závody a bytový dům	5% min. 100 000 Kč
Povodeň, záplava – rekreační zařízení	10 000 Kč
Věci mimo místa pojištění na geografickém území Evropy na místech po právu užívaných pojistníkem/pojištěným	1 000 Kč
Všechna ostatní pojistná nebezpečí vyjma výše uvedených	10 000 Kč
PRO OSTATNÍ PŘEDMĚTY A RIZIKA	
Pojištění nákladů na vyklizení, bourání a stržení vč. skládkovného. Záchraňovací náklady	10 000 Kč
Poznámky:	<p>Není-li uvedeno jinak, jsou všechny pojistné částky uvedeny v nových cenách (vč. cizích věcí) a plnění je požadováno vždy také v nových cenách (vč. položek na 1.riziko), bez uplatnění opotřebení.</p> <p>Sdružený živel = FLEXA (požár, výbuch, úder blesku, pád letadla nebo jeho částí) , povodeň / záplava, vichřice, krupobití, pád stromů / stožárů / jiných předmětů (i když jsou součástí pojištěné věci nebo souboru), tíha sněhu nebo námrazy, pád nebo sesuv lavin, sesuv nebo zřícení půdy / skal / zemin, zeměřesení, vodovodní škody (únik vody / jiné kapaliny z jakéhokoli technického nebo technologického systému), náraz vozidla (vlastního nebo cizího, provozovaného pojištěným nebo třetí osobou), aerodynamický třesk, kouř, nepřímý úder blesku, atmosférické srážky, zpětné vystoupení vody z kanalizace v příčinné souvislosti s povodní, záplavou a/neb vodovodními škodami, škody způsobené zamrznutím nebo přetlakem média ve vodovodních a teplovodních zařízeních, únik vody ze sprinklerova hasicího zařízení</p> <p>Požadovaná ujednání jsou v článku 4.1</p>

3.2. Pojištění krádeže, loupeže, vandalismu

3.2.1. Rozsah pojištění

Pojistná nebezpečí:	Krádež vloupáním, loupežné přepadení, vandalismus (zjištěný / nezjištěný pachatel, ať již v souvislosti s krádeží vloupáním nebo prostý vandalismus) – limit plnění	
Limity plnění v Kč	Soubor vlastních a cizích budov a ostatních staveb včetně stavebních úprav, vnitřních a vnějších stavebních součástí a příslušenství včetně trafostanic, výměňkových stanic, strojního zařízení a vybavení budovy tvořících jejich příslušenství (např. instalace elektro, vody, topení, plynu, výtahů, vzduchotechniky apod.), oplocení, stožárů a dále soubor rozvodných sítí, technologií energetických zařízení, termosolárního voltaických systémů	500 000 Kč
	Soubor vlastního a cizího movitého majetku včetně strojů, zařízení a inventáře, věci umělecké a historické hodnoty (vlastní a cizí vč. věcí vnesených), veškerý majetek uvedený v účetní, operativní či jiné evidenci pojištěného apod. včetně modelů, sbírek, vzorků a exponátů, písemností, plánů, výkresů, knih, časopisů, vzácných tisků, zabezpečovacích zařízení vč. snímačů, antén, DHIM a zásob apod. včetně majetku na volném prostranství	25 000 000 Kč
	Soubor zásob vlastních a cizích, - vč. bankovek ve výrobě	20 000 000 Kč
	Soubor vlastních a cizích peněz, cenin, cenností a cenných předmětů, pokladní hotovost	168 000 Kč
	Vlastní a cizí věci umělecké či sběratelské hodnoty, sbírky	5 000 000 Kč
	Věci mimo místa pojištění na geografickém území Evropy na místech po právu užívaných pojistníkem/pojištěným	500 000 Kč
	Výměna zámků	100 000 Kč
	Vandalismus	5 000 000 Kč
	Sprejeří (malba, rytí, polepení, poškrábání apod.)	5 000 000 Kč

Spoluúčast v Kč:	Odcizení (krádež vloupáním, loupežné přepadení), Vandalismus	1 000 Kč
	Věci mimo místa pojištění na geografickém území Evropy na místech po právu užívání pojištěním/pojištěným	1 000 Kč
Poznámky:	Není-li uvedeno jinak, jsou všechny pojistné částky uvedeny v nových cenách (vč. cizích věcí) a plnění je požadováno vždy také v nových cenách (vč. položek na 1.riziko), bez uplatnění opotřebení.	

3.2.1.1. Ujednání k zabezpečení

Odchylně od příslušných pojistných podmínek se ujednává, že za uzavřený prostor se považuje i prostor ohraničený prosklenou fasádou a prostor ohraničený pláštěm (i střešou) sendvičové konstrukce a lehkými příčkami (sádkartonovými i prosklenými). Ve střeše se mohou nacházet světlíky a požární klapky. Za uzavřený prostor se dále považují také staveništní buňky. Za uzamčené dveře nebo vrata se považují i požární dveře, prosklené dveře (uzavřené elektromechanickým ovládním) a vratové systémy. Za uzamčená vrata se považují i vrata a mříže uzavřené elektrickým pohonem. Prosklené plochy nemusí být mechanicky zabezpečeny.

Elektrickým zabezpečovacím systémem se rozumí systém instalovaný dle projektové dokumentace nebo dle ČSN EN 50131 udržovaný v provozuschopném stavu.

1. Výrobní závody

Místa pojištění jsou vybavena funkčním poplachovým zařízením a tísňovým systémem (dále jen „PZTS“) splňující požadavky ČSN CLC/TS 50 131 – 7 s vývodem signálu na SCO Policie ČR nebo do místa trvalé obsluhy ostrahy objektů. Ústředna a veškeré prvky PZTS jsou homologovány 2. a vyšší kategorií a splňují veškeré požadavky na funkci a provoz dle ČSN CLC/TS 50 131 – 7.

Peníze a cennosti v pokladně jsou umístěny v trezoru bez zjištěné specifikace takové hmotnosti, že nelze odnést.

Místnost, kde je trezor umístěn, je zajištěna samostatným okruhem elektronického zabezpečovacího systému, veškeré vstupy jsou zaznamenávány na čipu klíče. Prostor před vstupem je monitorován kamerovým systémem. Záznamy jsou prokazatelně k dispozici min. 2 měsíce zpětně.

Klíče od trezoru se nachází buď mimo místo pojištění či v místě pojištění pod dohledem pověřeného pracovníka

Hotovost do limitu 50 000 Kč je uložena v přenosných příručních pokladnách na příslušných pracovištích.

2. Jindřišská 22, Praha 1

Bytové prostory jsou zabezpečeny bezpečnostními zámky.

Komerčně využívané prostory jsou napojeny na pult bezpečnostní služby.

Kancelář a strojovna vzduchotechniky v tomto objektu je napojena na EPS.

3. Rekreační zařízení

Objekt rekreačního zařízení Pernink má bezpečnostní zámek.

Objekty v rekreačním zařízení Pouště mají zámek s bezpečnostní vložkou.

Objekty nejsou vybaveny PZTS.

Pojistitel akceptuje výše uvedené zabezpečení majetku jako postačující a v případě pojistné události nedojde, při dodržení uvedeného zabezpečení, k omezení pojistného plnění z důvodu nedostatečného zabezpečení.

3.3. Pojištění skel

3.3.1. Rozsah pojištění

Pojistná nebezpečí a pojistné částky:	All risk včetně vandalismu (včetně poškrábání, poleptání a jiného poškození) – soubor vnitřních a vnějších skel apod.	1 000 000 Kč (1. riziko)
Spoluúčasti:	Pro každou pojistnou událost	500 Kč
Lokality:	Všechna místa pojištění dle 2.1.4.	
Poznámky:	<p>Není-li uvedeno jinak, jsou všechny pojistné částky uvedeny v nových cenách (vč. cizích věcí) a plnění je požadováno vždy také v nových cenách (vč. položek na 1. riziko).</p> <p>All risk = poškození / zničení z jakékoliv příčiny včetně vandalismu, kromě událostí výslovně vyloučených (standardní výluky pro tento druh pojištění).</p> <p>Požadovaná ujednání jsou v článku 4.1</p>	

3.4. Pojištění přerušení provozu

3.4.1. *Rozsah pojištění*

Pojistná nebezpečí:	Flexa; vichřice a krupobití; voda z vodovodního zařízení včetně vody ze sprinklerových zařízení; pád věcí, náraz, třesk, kouř; sesuv půdy, sesednutí půdy, zemětřesení; lavina, tíha sněhu a tíha námrazy; povodeň, záplava; pád stromu, stožárů a jiných předmětů	
Pojistná částky v Kč:	Provozní zisk a stálé náklady za 3 měsíce	242 953 415 Kč
Doba krytí	3 měsíce	
Spoluúčast v Kč:	2 dny, min. 100 000 Kč	
Místo pojištění:	Výrobní závody	
Poznámky:	Pojištění se sjednává i pro případy, kdy zisk je realizován s časovým zpožděním	

3.5. Pojištění obecné / provozní odpovědnosti za způsobenou újmu

3.5.1. Rozsah pojištění

Rozsah pojištění:	Odpovědnost za škody způsobené třetím stranám provozní činností nebo vadou výrobku , zahrnující:	
	<input checked="" type="checkbox"/> Újma na majetku, životě nebo zdraví <input checked="" type="checkbox"/> Finanční újma vyplývající z újmy na majetku, životě nebo zdraví <input checked="" type="checkbox"/> Újma související s provozem stravovacích zařízení <input checked="" type="checkbox"/> Újma způsobená zavlečením nebo rozšířením nakažlivé choroby lidí nebo zvířat (např. salmonela, listerióza) <input checked="" type="checkbox"/> Újma způsobená vlastnictvím/držbou nemovitostí a na pronajatých nemovitostech. <input checked="" type="checkbox"/> Regresní nároky zdravotních pojišťoven a dávek nemocenského pojištění – vlastní zaměstnanci i třetí osoby <input checked="" type="checkbox"/> Odpovědnost za věci zaměstnanců, návštěvníků, věci vnesené a odložené <input checked="" type="checkbox"/> Škoda na životním prostředí v případě selhání ochranného zařízení <input checked="" type="checkbox"/> Věci užívané a převzaté <input checked="" type="checkbox"/> Stažení výrobku z trhu <input checked="" type="checkbox"/> Provoz strojů <input checked="" type="checkbox"/> Čistá finanční škoda <input checked="" type="checkbox"/> Čistá finanční škoda vadně provedenou prací nebo vadným výrobkem <input checked="" type="checkbox"/> Spojení, smísení, zpracování a další opracování <input checked="" type="checkbox"/> Nemajetková osobnostní újma	
Činnost pojištěného	Všechny činnosti uvedené v živnostenském rejstříku, obchodním rejstříku	
Souhrnné limity plnění v Kč:	Újma na majetku, životě nebo zdraví	70 000 000 Kč
Limity plnění v Kč:	Finanční újma vyplývající z újmy na majetku, životě nebo zdraví	70 000 000 Kč
	Újma související s provozem stravovacích zařízení	70 000 000 Kč
	Újma způsobená zavlečením nebo rozšířením nakažlivé choroby lidí nebo zvířat (např. salmonela, listerióza)	70 000 000 Kč
	Provoz strojů	70 000 000 Kč
	Újma způsobená vlastnictvím/držbou nemovitostí a škoda způsobená na pronajatých prostorách.	70 000 000 Kč
	Regresní nároky zdravotních pojišťoven a dávek nemocenského pojištění – vlastní zaměstnanci i třetí osoby	20 000 000 Kč
	Nemajetková osobnostní újma	10 000 000 Kč
	Odpovědnost za věci zaměstnanců, návštěvníků, účastníků celoživotního vzdělávání, žáků, studentů, věci vnesené a odložené	1 000 000 Kč
	Věci užívané a převzaté	70 000 000 Kč
	Škoda na životním prostředí	70 000 000Kč
	Čistá finanční škoda	70 000 000 Kč
	Čistá finanční škoda vadnou prací či vadně provedeným výrobkem	5 000 000 Kč
	Stažení výrobku z trhu	10 000 000 Kč
	Spojení, smísení, zpracování a další opracování	70 000 000 Kč

Spoluúčast v Kč:	Základní spoluúčast pro jednu pojistnou událost	10 000 Kč
Územní rozsah:	celý svět vyjma USA a Kanady	
Retroaktivita:	1.10.2014, pro stažení výrobku z trhu platí datum 1.1.2021	
Poznámka	Obědy se nevyrábí v STC, pouze jsou přiváženy od dodavatele a ohřívají je zaměstnanci STC. V kantýně jsou k prodeji zapečené bagety, tousty, míchaná vajíčka, ovocné saláty apod. (tato doplňková výroba se vyrábí na místě). Požadovaná ujednání jsou v článku 4.2.	

4. Požadované doložky a smluvní ujednání pojistných smluv pro část č. 1 veřejné zakázky (pojištění majetku a odpovědnosti)

4.1. Pojištění majetku

Jedna spoluúčast

V případě pojistné události na více předmětech pojištění současně z téže příčiny se od celkové výše pojistného plnění za pojistnou událost odečítá pouze ta spoluúčast, která je největší ze všech spoluúčastí sjednaných pro každý předmět pojištění postižený touto pojistnou událostí, pokud není pro pojištěného výhodnější odečtení spoluúčastí z jednotlivých předmětných pojištění. Toto se vztahuje také na případy, kdy pojistná událost nastala z téže příčiny na více místech pojištění.

Zachraňovací náklady

Pojištění sjednané touto smlouvou se vztahuje také na zachraňovací náklady až do výše 2 % pojistné částky pojištěné věci nebo příslušného limitu plnění, není-li v pojistných podmínkách, smluvních ujednáních či smlouvě uveden limit vyšší; zachraňovací náklady na záchranu života nebo zdraví osob jsou hrazeny až do výše pojistné částky pojištěné věci nebo příslušného limitu plnění.

Náklady na dokumentaci a likvidaci pojistné události

Jedná se o přiměřené a doložitelné náklady a vícenáklady, které pojištěný vynaloží na přípravu, dokladování, ověřování nebo zdokumentování pojistné události, na kterou se vztahuje tato pojistná smlouva. Takovéto náklady zahrnují mzdové prostředky a s nimi spojené režijní náklady vynaložené pojištěným (např. příplatky za přesčasovou práci, práci v noci, o víkendech a zákonem stanovených svátcích, za přednostní zpracování, výrobu, dodání, pronájem, za spěšnou přepravu včetně letecké) a rovněž další náklady na externí účetní, poradce a konzultanty. Pojištění se dále vztahuje také na zvýšené náklady vynaložené v důsledku změny legislativy, obecně závazných předpisů, norem apod., pokud je pojištěný při odstraňování následků po pojistné události takové náklady povinen vynaložit. Toto pojištění se sjednává na první riziko. Limit plnění ve výši **1 mil Kč**.

Výpočet pojistného při zániku pojištění

V případě zániku pojištění z důvodu nezaplacení běžného pojistného náleží pojistiteli poměrná část pojistného pouze za dobu pojištění do jeho zániku.

Výpočet pojistného při výpovědi pojistné smlouvy po oznámení pojistné události

V případě zániku pojištění z důvodu ukončení pojistné smlouvy po oznámení pojistné události náleží pojistiteli poměrná část pojistného za dobu pojištění do jeho zániku.

Dokoupení limitu pojistného plnění (výhrada v souladu s § 100 odst. 1 zákona č. 134/2016 Sb., o zadávání veřejných zakázek, ve znění pozdějších předpisů)

Snížila-li se v průběhu doby pojištění v důsledku vzniku pojistné události horní hranice plnění pojistitele, pojistitel na základě žádosti pojistníka / pojištěného souhlasí po zbytek pojistného období s obnovením limitu pojistného plnění za předpokladu doplacení pojistného při stejné pojistné sazbě.

Automatické pojištění nově pořízeného majetku (výhrada v souladu s § 100 odst. 1 zákona č. 134/2016 Sb., o zadávání veřejných zakázek, ve znění pozdějších předpisů)

Ujednává se, že veškerý nový movitý majetek (provozní zařízení a zásoby), který pojištěný nabude v průběhu čtyřletého pojistného období, je automaticky zahrnut do pojištění. Zvýší-li se tím pojistná částka o méně než 20 % nebude pojistitel požadovat doplatek pojistného. V případě doplatku pojistného se pojistitel zavazuje účtovat dodatečné pojistné vypočtené pojistnou sazbou pro výpočet pojistného uvedeného v pojistné smlouvě. Pojištění se vztahuje i na majetek, který zatím nebyl zaveden do účetnictví, pokud na základě smluv či právních předpisů přešlo na pojištěného nebezpečí škody na takovém majetku.

Podpojištění

Ujednává se, že pojistitel neuplatní podpojištění ve smyslu ustanovení pojistných podmínek v případě, že v době vzniku pojistné události je pojistná částka uvedená v pojistné smlouvě nižší než pojistná hodnota pojišťovaného majetku o méně než 20 %. Toto ujednání je nezávislé na ostatních ujednáních této pojistné smlouvy.

Pojistné částky

Pokud je pojištění sjednáno na novou cenu, pak se ujednává, že ke dni sjednání pojištění odpovídají pojistné částky novým cenám. Ujednává se, že pojistitel bude akceptovat tyto částky jako nové ceny po celou dobu platnosti pojištění a nebude uplatňovat podpojištění.

Pro účely této pojistné smlouvy se novou cenou rozumí hodnota, za kterou lze v daném místě a v daném čase pořídit věc stejnou nebo srovnatelnou, stejného druhu a účelu.

Zohlednění opotřebení nebo jiného znehodnocení v případě pojistného plnění se nepřipouští. Toto ujednání se uplatní až do výše opotřebení 75 % dle platné metodiky pojistitele.

Převod cizích věcí do vlastnictví

Ujednává se, že pojištěné cizí věci, které pojištěný užívá na základě leasingových, nájemních či jiných smluv, jsou v případě převodu do vlastnictví pojištěného automaticky pojištěny v rozsahu sjednané pojistné smlouvy.

Časové vymezení jedné pojistné události

Ujednává se, že škody nastalé z jedné příčiny během 72 hodin se hodnotí jako jedna pojistná událost a z tohoto titulu se odečítá pouze jedna spoluúčast. Odečet pouze jedné spoluúčasti platí také pro případy, kdy pojistná událost nastala z téže příčiny na více místech pojištění.

Účinnost PS

Všechna pojistná nebezpečí včetně povodně a záplavy se sjednávají okamžitě od data účinnosti smlouvy, tj. bez čekací doby.

Pojistná plnění

Není-li uvedeno jinak, jsou všechny pojistné částky uvedeny v nových cenách a pojistitel poskytne plnění vždy také v nových cenách bez odpočtu opotřebení. To platí i pro položky pojištěné na první riziko. V případě cizích užívaných a převzatých věcí poskytne pojistitel pojistné plnění také vždy v nových cenách.

Vodovodní škody – rozšíření definice

Za vodu vytékající z vodovodních zařízení se považuje i voda vytékající z řádně instalovaných klimatizačních nebo samočinných hasicích zařízení (sprinklery, drenčery apod.), vnitřních a vnějších vedení, rozvodů, včetně odpadů, svodů dešťové vody, rozvodů dalších kapalin / tekutin apod. Pojistitel poskytne pojistné plnění i za náklady na odstranění závady, tj. opravu, případně výměnu poškozeného nebo zničeného přívodního a odpadového potrubí a to i v důsledku poškození přetlakem páry nebo kapaliny nebo zamrznutím vody ve vodovodním či kanalizačním potrubí a zařízeních připojených na toto potrubí. Délka potrubí není omezena. Toto pojištění se sjednává na první riziko s limitem pojistného plnění **1 000 000 Kč**.

Zpětné vystoupení vody z kanalizačního potrubí

Pojistné nebezpečí záplava, povodeň, atmosférické srážky, vodovodní škody apod. se vztahuje též na škody vzniklé zpětným vystoupením vody z kanalizačních potrubí. Aplikuje se vždy nejnižší spoluúčast z uvedených nebezpečí. Toto pojištění se sjednává na 1. riziko.

Náklady na demolici, hašení, apod.

Pojištění sjednané touto smlouvou zahrnuje i krytí nákladů na hašení (včetně náplní čisté hasivo v případě aktivace samočinného hasicího zařízení), demolici, skládkovné, odvoz sutí, úklid a likvidaci zbytků a následků pojistné události včetně nákladů na dočasné přemístění majetku. Toto pojištění se sjednává na 1. riziko s limitem 10 mil Kč.

Doplňková živelní nebezpečí – Pojištění nebezpečí nepřímého úderu blesku a přepětí

Pojištění sjednané touto smlouvou se vztahuje také na škody vzniklé v důsledku nepřímého úderu blesku, indukce či přepětí i bez viditelných destrukčních účinků na věci nebo na budově. Pojištění podle tohoto smluvního ujednání se sjednává v rozsahu pojistných nebezpečí sjednaných touto smlouvou. Toto pojištění se sjednává na 1.riziko s limitem 20 mil Kč

Náklady na obnovu dat a dokumentace

Pojištění sjednané touto smlouvou zahrnuje také náklady, které pojištěný vynaloží na obnovu a/nebo znovupořízení dat, databází, softwaru, plánů, záznamů, písemností a jiných dokumentů poškozených nebo zničených v souvislosti s pojistnou událostí. Toto pojištění se sjednává na první riziko s limitem pojistného plnění **1 mil Kč**.

Stavební a montážní práce, kolaudace

Pojištění sjednané touto smlouvou se vztahuje také na věcné škody na majetku, na kterém jsou prováděny stavební práce, instalace, montáže nebo provozní montáže, servisní práce apod. bez ohledu na to, zda je pro takové práce nutné stavební povolení. Pojištění se vztahuje i na nemovitý majetek (budovy a stavby) opuštěný, neobývaný nebo před kolaudací, jakož i movité věci, zásoby a další pojištěné věci / předměty pojištění v těchto nemovitostech umístěné, pokud na základě smluv či právních předpisů přešlo na pojištěného nebezpečí škody na těchto nemovitostech a/nebo ostatních věcech. Pojištění podle tohoto smluvního ujednání se sjednává v rozsahu pojistných nebezpečí sjednaných touto smlouvou.

Atmosférické srážky, zatečení

Pojištění sjednané touto smlouvou se vztahuje také na škody způsobené vodou z atmosférických srážek včetně zatečení v souvislosti s povodní, záplavou a tíhou sněhu. Pojistitel poskytne pojistné plnění např. v případě, že svod dešťové vody nestačí odebírat atmosférické srážky nebo v případě, že působení sněhové respektive ledové vrstvy a její tání poškodí pojištěný majetek včetně stavebních součástí a/nebo způsobí škodu na předmětech pojištění uložených v pojištěných nemovitostech nebo objektech. Aplikuje se vždy nejnižší spoluúčast z uvedených nebezpečí. Limit plnění 1 mil Kč.

Doplňková živelní nebezpečí – Náraz dopravního prostředku, pád stromu a jiných předmětů

Pojištění sjednané touto smlouvou se vztahuje také na škody způsobené Nárazem dopravního prostředku nebo jeho nákladu, pádem stromů, stožárů nebo jiných předmětů. Pojištění se vztahuje i na případy, kdy tyto předměty jsou součástí poškozené věci nebo součástí téhož souboru jako poškozená věc. Dále se ujednává, že pojištění pro případ poškození nebo zničení pojištěné věci nárazem dopravního prostředku nebo jeho nákladu se vztahuje i na případy, kdy byl dopravní prostředek (osobní auto, nákladní auto, přívěs, tahač, návěs, nakladač, vysokozdvizný vozík, nízkozdvizný vozík, paletovací vozík apod.) v době nárazu řízen nebo provozován pojistníkem a/nebo pojištěným a/nebo zaměstnancem, příp. byl v jeho vlastnictví, správě nebo pod jeho kontrolou. Toto ujednání se sjednává s limitem plnění 20 mil Kč.

Nezjištěný pachatel v pojištění odcizení a vandalismu

Pojištění sjednané touto smlouvou se vztahuje i na případy, kdy je pachatel nezjištěn.

Záplava, povodeň – definice

Povodní se rozumí dočasné / přechodné zvýšení hladiny vodních toků, nádrží nebo jiných povrchových vod, při kterém dochází k vyliť z břehů a voda zaplavuje místa mimo koryto vodního toku, běhy apod. Záplavou se rozumí vytvoření souvislé vodní plochy, která po určitou dobu stojí nebo proudí v místě pojištění, jinak, než z důvodu povodně.

Plnění z titulu záplavy nebo povodně není omezeno skutečností, že událost měla charakter záplavy nebo povodně opakující se alespoň či nejvýše s určitou časovou periodou/frekvencí (např. 20-ti letá voda apod.). Definice rizika záplavy a povodně není na časové periodě/frekvenci závislá.

Skla – definice

Za soubor vnitřních i vnějších skel se považuje soubor skel oken, výloh, zrcadel, světlíků, skleníků, vitrín, pultů, markýz, světelných reklam, dveřní výplně, luxfery, světelné i nesvětelné reklamy, reklamní nápisy, malby, prosklené části nábytku, umělecké zasklení a nápisy včetně jejich elektrické instalace a nosné konstrukce, vnitřních stěn, vstupních dveří a případné provizorní zasklení (např. plexisklo), ve všech případech bez ohledu na tloušťku jednotlivého skla / celého zasklení, včetně nalepených folií, nápisy a čidel elektrické zabezpečovací signalizace příp. jiné signalizace na těchto sklech, soubor sanitární keramiky, laboratorního skla, zastřešení bazénů, nášlapného/pochozího skla apod.

Pojištění se vztahuje i na povrchové úpravy s limitem minimálně 100 000 Kč

Speciální povrchové úpravy s limitem minimálně 100 000 Kč

Provizorní opravy, re/demontáž s limitem minimálně 100 000 Kč

Lešení a jiné pomocné prostředky s limitem minimálně 100 000 Kč

Poškození malbou, rytím, apod.

Pojištění sjednané touto smlouvou se vztahuje i na škody způsobené znečištěním (vnějším a/nebo vnitřním). Za znečištění se považuje úmyslné poškození pojištěné věci nápisem, nástřiky, malbou, polepením, rytím a jiným obdobným způsobem. Limit plnění 10 mil Kč

Ztráta pojištěné věci v důsledku pojistné události

Pojištění sjednané touto smlouvou se vztahuje také na škody způsobené ztrátou pojištěné věci v přímé souvislosti s pojistnou událostí pojištěnou touto pojistnou smlouvou.

Výměna zámků

Pojištění zahrnuje i náklady na výměnu zámků vnějších či vnitřních dveří budovy na místě pojištění, pokud došlo ke ztrátě klíče v důsledku pojistné události nebo odcizení. Toto pojištění se sjednává s limitem 100 000 Kč a spoluúčastí 1 000 Kč.

Věci zvláštní umělecké hodnoty, sbírky, starožitnosti apod.

Pojistitel bude v případě souboru věcí zvláštní hodnoty, sbírek, starožitností, uměleckých předmětů, historických budov apod. akceptovat cenu dle znaleckých posudků pojistníka/pojištěného. Toto ujednání nevylučuje dohodu na pojistném plnění v ceně obvyklé bez znaleckého posudku.

Ujednání o nákladech znaleckého řízení

Jestliže škoda spojená s povinností poskytnout pojistné plnění přesáhne částku 500 000,- Kč, ujednává se tímto, že pojistitel uhradí náklady znaleckého řízení na zjištění rozsahu škody, které by byl jinak nesl pojištěný. Toto ujednání zároveň umožňuje toto jednání pojištěnému nevyužít dle ujednání „Věci zvláštní umělecké hodnoty, sbírky, starožitnosti“.

4.2. Pojištění odpovědnosti**Ujednání o personalizovaném dokladu**

Pojištění odpovědnosti se vztahuje i na újmu vzniklou následkem vady personalizovaného cestovního pasu, občanského průkazu nebo jiného typu dokladu. Územní platnost tohoto ujednání je Celý svět. Z pojištění zůstávají vyloučeny náhrady škody, kompenzace nároků, nákladů a výdajů bez ohledu na jejich povahu, které byly přiznány soudem v USA a Kanadě.

Ujednání pro majetkově propojené společnosti nebo společnosti se shodným zřizovatelem

Pojištění odpovědnosti se vztahuje i na újmu vzniklou poškozenému, který je s pojistníkem majetkově propojen, či má stejného zakladatele (Státní pokladna Centrum sdílených služeb, s. p. apod.).

Ujednání o uznání odpovědnosti

Pojistitel poskytne pojistné plnění poškozenému až na základě výslovného písemného potvrzení pojištěného, že za uplatněnou újmu odpovídá, a to i na základě dodatečného uznání nebo na základě rozhodnutí soudu. Pokud pojistitel písemně potvrdí, že je připraven odškodnit poškozeného a pojištěný svůj souhlas s plněním dle tohoto ujednání nepotvrdí písemně, není pojistitel povinen plnit případné náklady soudního řízení. Pojištěný má však možnost písemně oznámit pojistiteli, že nechává řešení plně v jeho kompetenci. V tomto případě není vyžadováno písemné potvrzení o uznání odpovědnosti pojištěného. Pojištěný je povinen dodat veškeré požadované poklady nutné k posouzení oprávněnosti nároku poškozeného k uplatňované náhradě újmy způsobené pojištěným.

Ujednání retroaktivita

Pojistitel je povinen poskytnout pojistné plnění za předpokladu, že:

- a) Příčina vzniku újmy, tj. porušení právních povinností nebo jiná právní skutečnost, v jejímž důsledku újma nastala po retroaktivním datu, kterým je 1.10.2014 a/nebo během účinnosti pojistné smlouvy
- b) Škoda byla způsobena výrobkem dodaným na trh po 1.10.2014
- c) Škodu nelze plnit z pojistné smlouvy platné v době vzniku škody
- d) Poškozený uplatnil nárok maximálně do 60-ti dní po ukončení pojištění a pojištěný maximálně do 90-ti dní po ukončení pojištění o tomto nároku písemně informoval pojistitele

Stažení výrobku z trhu

Pojištění se vztahuje také na majetkovou škodu, která vznikne pojištěnému v souvislosti se stažením vadného výrobku, který dodal pojištěný na trh, případně pokud je výrobek pojištěného součástí výrobku, který byl z trhu stažen z důvodu vadného výrobku pojištěného

Pojištění se vztahuje i na stažení výrobku z vlastní iniciativy pojištěného či z rozhodnutí orgánů státní správy v případě, že výrobek nesplňuje požadavky na jeho bezpečnost podle platných právních předpisů a hrozila by bezprostřední škoda na zdraví osob v případě užití takového výrobku.

Pojištění se vztahuje i na škodu, kdy by užití takového výrobku, případně výrobku, jehož je výrobek pojištěného součástí, mohlo mít za následek pouze škodu na majetku poškozeného.

Ujednání retroaktivita - stažení výrobku z trhu

Pojistitel je povinen poskytnout pojistné plnění za předpokladu, že:

- a) Výrobek, který byl příčinou škody byl dodána na trh po datu 1.1.2021
- b) Škodu nelze plnit z pojistné smlouvy platné v době vzniku škody
- c) Poškozený uplatnil nárok maximálně do 60-ti dní po ukončení pojištění a pojištěný maximálně do 90-ti dní po ukončení pojištění o tomto nároku písemně informoval pojistitele
- d) V případě majetkové újmy pojištěného z titulu stažení výrobku z trhu musí tuto skutečnost pojištěný oznámit pojistiteli v době účinnosti pojistné smlouvy

4.3. Pojištění přerušení provozu

Ujednání o dalších nákladech

Pojištění pro případ přerušení provozu se vztahuje i na náklady pojištěného, které vznikly v příčinné souvislosti s pojistnou událostí. Jedná se o účelně vynaložené náklady na opatření směřující ke zmírnění nebo odstranění následků pojistné události, včetně nákladů na taková opatření, která se ukázala jako neúspěšná. Výše plnění na takové náklady včetně pojistného plnění z pojištění přerušení provozu je omezeno pojistnou částkou sjednanou pro pojištění přerušení provozu. Pokud jsou však taková opatření realizována na pokyn pojistitele, hradí pojistitel tyto náklady i nad rámec pojistné částky.

Zisk s časovým zpožděním

Pojištění se sjednává i pro případ, kdy je zisk realizován s časovým zpožděním

5. Pojištění přepravy (přenos, či převoz)

Jedná se o vlastní i cizí věci movité, vlastní a cizí cennosti, bankovky a jiné ceniny. Z pojištění lze vyloučit nově vyrobené bankovky dopravované do ČNB, pojištění tohoto druhu přepravy není vyžadováno. Pojištění se nevztahuje na zásilky přepravované podle přepravní nebo zasilatelské smlouvy. Pojištění se vztahuje i na škody vzniklé při nakládce a vykládce.

Požadovaná pojistná nebezpečí:

- Sdružený živel
- Havárie
- Krádež vloupáním
- Loupežné přepadení

Součástí pojištění je limit 100 000 Kč, při kterém není nutné užití vozidla. Zabezpečení je níže specifikováno.

Minimální požadovaný limit pro nakládku a vykládku – 2 mil Kč

Spoluúčast: 5 0000 Kč pro každou pojistnou událost

5.1. Přehled vozidel pro pojištění nákladu s popisem zabezpečení, územní platnosti a limity

Seznam vozidel, limitů a územní platnosti pojištění:

Typ vozidla	Limit	Územní platnost	Popis vozidla
osobní vozidlo, jakékoliv	500 000,- Kč	ČR + SR	sledovací zařízení
nákladní vozidlo	5 000 000,- Kč	ČR + SR	sledovací zařízení, skříňové vozidlo
nákladní vozidlo	15 000 000,- Kč	ČR + SR	sledovací zařízení, zabezpečené skříňové vozidlo
nákladní vozidlo	5 000 000,- Kč	Evropa	sledovací zařízení, skříňové vozidlo
užitkové vozidlo	5 000 000,- Kč	Evropa	sledovací zařízení,

5.2. Pravidla pro vozidla přepravy

5.2.1. Zabezpečení přepravy pro přenos a převoz hotovosti (peníze ve vlastnictví STC)

Do pojistné hodnoty do 100 000 Kč není nutnou podmínkou na zabezpečení přepravy použití vozidla, přenos provádí zaměstnanec STC;

Pro limit plnění od 100 001 Kč do 500 000 Kč je přeprava prováděna vždy vozidlem, a kromě řidiče (zaměstnanec STC) přepravu provádí další osoba (zaměstnanec STC).

5.2.2. Zabezpečení přepravy pro přenos a převoz vlastních i cizích věcí movitých, zásob (vč. výrobků STC)

Pro limit od 0 Kč do 500 000 Kč přepravu provádí řidič STC;

Pro limit od 500 001 až 1 000 000 Kč přepravu provádí řidič STC, v případě ceninové výroby přepravu provádí řidič STC plus zaměstnanec STC;

Pro limit od 1 000 001 Kč do 2 000 000 Kč přepravu provádí řidič STC, v případě ceninové výroby STC přepravu provádí řidič STC a ozbrojený zaměstnanec STC;

Pro limit od 2 000 000 Kč až 15 000 000 K se přeprava provádí v zabezpečeném vozidle STC, přepravu provádí řidič STC plus dva ozbrojení zaměstnanci STC / řidič STC plus Policie ČR.

Pojistitel akceptuje požadované zabezpečení za dostatečné pro požadované limity

5.2.3. *Přeprava cizím vozidlem, cizí osobou, zachraňovací náklady a náklady na zmírnění pojistné události, náklady na zjištění příčiny škody*

Vozidlo provádějící přepravu nemusí být ve vlastnictví pojištěného v mimořádných případech:

Pokud je třeba náklad přeložit na cizí vozidlo z důvodu nepojízdnosti vozidla (porucha, nehoda, živěl apod.);

V případě nevolnosti, úrazu či indispozici řidiče, která neumožňuje pokračovat v jízdě za podmínky, že není přítomný jiný zaměstnanec pojistníka, který by dané vozidlo mohl řídit a pokračovat v jízdě je možné zajištění náhrady řidiče cizí osobou za podmínky, že se ve vozidle při přepravě dále nachází zaměstnanec pojistníka;

Ujednává se, že pro případ nákladů na zjištění příčiny a výše škody při pojistné události, zachraňovacích nákladů a nákladů na zmírnění následků pojistné události hradí pojistitel účelně vynaložené náklady v maximální výši 1 mil Kč za jeden pojistný rok.

6. Pojištění odpovědnosti zaměstnanců za škody způsobené zaměstnavateli

Pojištění: zaměstnanci pojistníka, uvedení ve jmenném seznamu pojištěných, který je součástí pojistné smlouvy.

Změny v seznamu pojištěných: datum počátku, resp. konce pojištění jednotlivého zaměstnance ohlásí pojistník pojistiteli do 10. dne běžného kalendářního měsíce. Pokud tak pojistník neučiní, má se zato, že ke změně v seznamu pojištěných nedošlo.

Pojistná nebezpečí: odpovědnost zaměstnance za škodu způsobenou zaměstnavateli (podle příslušných ustanovení zákoníku práce), a to včetně škod při řízení dopravního prostředku řidičů referentů a řidičů z povolání, nekvalitně provedené práce a vyrobení zmetku (neshodného výrobku).

Limit pojistného plnění:

- z jedné pojistné události: 500 000,- Kč, v případě, že se na vzniku škody podílí více zaměstnanců, je limit pro každého 300 000,- Kč;
- limit pojistného plnění ze všech pojistných událostí nastalých během jednoho pojistného roku: 5 000 000,- Kč.

Počet zaměstnanců: pro max 300 zaměstnanců (aktuální počet pojištěných zaměstnanců k 1. 8. 2022 269 zaměstnanců STC). Nabídková cena bude stanovena na maximální počet.

V případě překročení této hranice bude po skončení pojistného období provedeno doučtování (prorata za každý započatý měsíc pojistné doby) formou doplatku pojistného na základě sazby pojistného v Kč za rok za každého dalšího zaměstnance, kterou pojišťovna uvede do nabídky.

Spoluúčast: 1 000 Kč

Počet řidičů z povolání: 2 zaměstnanci

V případě pojistného plnění za částečnou škodu na věci bude pojistné plnění odpovídat účelně vynaloženým nákladům na částečnou opravu věci bez ohledu na opotřebení.

7. Pojištění odpovědnosti členů orgánů a dalších osob ve vedení právnické osoby

Požadovaný územní rozsah: celý svět
 Požadovaný hlavní limit: 50 000 000 Kč
 Datum kontinuity: 1.1.2022
 Retroaktivita: 30.6.1989

Struktura STC:

Počet členů statutárního orgánu:

- generální ředitel;
- 1.zástupcem v případě nepřítomnosti generálního ředitele je finanční ředitel;
- 2.zástupcem v případě nepřítomnosti generálního ředitele a 1.zástupce je výrobní ředitel.

Smlouva bude umožňovat prodloužení lhůty pro oznámení nároků až na 72 měsíců v ročních krocích s koeficientem navýšení za tuto možnost pro každý rok.

7.1. Pojištění

- generální ředitel (statutární orgán) a jeho zástupci;
- osoba vystupující v roli Shadow Director, podle odst. 251 UK Companies Act 2006 nebo osoba v obdobném postavení podle právního řádu příslušného státu;
- člen dozorčí rady, správce majetku nebo fondů, člen správní rady nebo obdobné funkce v podniku;
- Compliance officer;
- člen výboru pro audit jmenovaný podnikem;
- zaměstnanec STC ve vedoucí funkci nebo kontrolní funkci.

7.2. Limity a spoluúčasti

7.2.1. Limity

Dodatečný limit pro nevýkonného člena orgánu	3 500 000 Kč
Dodatečný limit pro všechny nevýkonné členy	8 000 000 Kč
Náklady na psychologickou pomoc, 1.pojištěný	1 000 000 Kč
Náklady na psychologickou pomoc, všichni pojištěné	4 000 000 Kč
Zmírnění rizika vzniku pojistné události	15 000 000 Kč
Náklady v neodkladných případech	15 000 000 Kč
Osobní potřeba při zabavení majetku	5 000 000 Kč
Regulatorní zásah	5 000 000 Kč
Náklady na vlastní oznámení	5 000 000 Kč
Náklady na právní zastoupení	15 000 000 Kč
Účast pojištěného na soudním jednání	4 000 000 Kč
Očištění dobrého jména	3 000 000 Kč
Náklady na PR	3 000 000 Kč
Náklady na kauci	4 000 000 Kč
Náklady na poradenství v souvislosti s hromadným vypořádáním	15 000 000 Kč

Rozšíření o škody v souvislosti s ochranou osobních dat	5 000 000 Kč
Řešení krizové situace	3 000 000 Kč
Náklady v souvislosti s insolvenčním řízením	5 000 000 Kč
Náklady na poradce	5 000 000 Kč
Náklady na prověření	5 000 000 Kč

7.2.2. Spoluúčasti

Požadovaná spoluúčast 1 000 Kč.

Spoluúčast může být nastavena až na 500 000 Kč v případě nároků uplatněných v USA v souladu s porušením pracovněprávních předpisů.

Spoluúčast může být nastavena až na 500 000 Kč při porušení povinnosti v souvislosti s porušením povinnosti při správě a obchodování s cennými papíry proti podniku.

7.2.3. Ujednání

Právní zastoupení bez souhlasu pojistitele

Pokud nelze důvodně získat písemný souhlas pojistitele před vynaložením nákladů právního zastoupení, souhlasí pojistitel se zpětným udělením souhlasu ve vztahu k nákladům právního zastoupení, které byly vynaloženy do okamžiku, kdy pojištěný o takový souhlas požádal nebo požádat mohl a měl, podle toho, která z možností nastane dříve.

8. Pojištění vozidel

Pojistná smlouva bude umožňovat pojistit rozsah:

- Pojištění odpovědnosti za škody způsobené provozem vozidla s limitem 100 mil Kč pro škody na zdraví a 100 mil Kč pro škody na majetku
- KASKO pojištění s možností spoluúčast 5 % min. 5 000 Kč nebo 5 000 Kč
- Pojištění úrazu všech osob ve vozidle
- Pojištění zavazadel
- Pojištění všech skel na vozidle
- Asistenční služba – platí pro případ nehody i poruchy shodně v celém rozsahu.

Níže uvedená tabulka obsahuje detailní rozpis požadavků pro jednotlivá vozidla.

Pojistník/pojištěný nepředpokládá zásadní obměnu stávajícího vozového parku. Vodítkem pro stanovení výše pojistného u případně nově pořízeného vozidla bude výše pojistného dle vozidla s obdobnými technickými a dalšími parametry.

Změny ve struktuře (příhlášky a odhlášky vozidel) flotily budou hlášeny na uvedenou e-mailovou adresu pojistitele. Účinnost pojištění je od doby nahlášení změny v případě, že pojistník nepožaduje jiné datum počátku účinnosti.

8.1. Požadovaná asistenční služba

Příjezd technika, práce technika a vyproštění vozidla s limity

- 10 000 Kč na území České republiky
- 30 000 Kč v zahraničí

Odtah vozidla s limity

- Bez limitu do nejbližšího autorizovaného servisu

- 20 000 Kč na území České republiky dle požadavku pojištěného
- 50 000 Kč ze zahraničí do České republiky dle požadavku pojištěného
- Bez limitu ze zahraničí do České republiky dle volby pojištěného, pokud je vozidlo neopravitelné do 12-ti hodin od nahlášení pojistné události

Volba, zda bude asistenční služba odtahovat bez limitu do nejbližšího autorizovaného servisu či dle volby klienta s limitem je plně na rozhodnutí pojištěného.

Úhrada nákladů na cestu řidiče a všech přepravovaných osob do místa bydliště s limitem 50 000 Kč.

Úschova nepojízdného vozidla s limitem 5 000 Kč v České republice a 20 000 Kč v zahraničí.

8.2. KASKO pojištění

Pojištění bude sjednáno proti rizikům

- Sdružený živel
- Dopravní nehoda
- Krádež vloupáním
- Loupežné přepadení
- Vandalismus
- Střet se zvěří
- Poškození vozidla zvířetem

Spoluúčast 5 000 Kč nebo 5 % min. 5 000 Kč

Pojištění se bude vztahovat i na nadstandardní výbavu, dovybavení vozidel, bezpečnostní prvky vozidel a další součásti, které jsou zahrnuty v pojistné částce vozidla a tvoří funkční celek.

Pojištění se i vztahuje na polepy, fólie apod.

Pojištění se vztahuje i na případy, kdy je vozidlo používáno pro soukromé účely zaměstnancem podniku, či vedením podniku.

Pojistitel bude souhlasit s opravou vozidla i u jiného, než svého smluvního opravce, pokud je dodržena obvyklá cena opravy v daném regionu a při dané kvalitě díla a práce.

8.3. Pojištění zavazadel

Pojištění bude sjednáno proti rizikům

- Sdružený živel
- Dopravní nehoda
- Krádež vloupáním
- Loupežné přepadení
- Vandalismus

Limit pojistného plnění – 20 000 Kč na jedno vozidlo. Pojistitel umožní pojištěnému dokoupení dodatečného limitu v průběhu pojistného roku za stejnou sazbu jako původní limit.

8.4. Pojištění skel

Pojištění se vztahuje na všechny výhledová skla vozidla, včetně střeňích oken a světlometů.

Pojištění se vztahuje i na škody související s výměnou poškozeného skla. Například výměna dálničních známek, ochranná fólie apod. Limit bude vždy specifikován při požadavku na pojištění. Limitem v této zakázce jsou limity uvedené níže v tabulce.

Pojištění se sjednává bez spoluúčasti.

Pojistitel bude souhlasit s opravou skla i u jiného, než svého smluvního opravce, pokud je dodržena obvyklá cena opravy v daném regionu a při dané kvalitě díla a práce.

Pojištění se vztahuje i na speciální úpravy skel, neprůstředná skla, fólie apod.

8.5. Úrazové pojištění osob ve vozidle

Pojištěné jsou všechny osoby nacházející se ve vozidle při pojistné události.

Limity:

- 1 000 000 Kč při smrti následkem dopravní nehody
- 1 000 000 Kč limit pro trvalé následky jako následky po dopravní nehodě
- 700 Kč denně za každý den léčení po dopravní nehodě.
- 700 Kč denně za každý den v nemocnici po dopravní nehodě

Pojištění se vztahuje i na úraz při dopravní nehodě, který vznikl při odstraňování poruchy vozidla, nastupování, nakládce a vykládce a při podobných situacích. Pojištění se vztahuje i na úraz vzniklý při loupežném přepadení.

8.6. Seznam vozidel

Druh	Značka	Typ	RZ	VIN	Dat. první reg.	Objem	Výkon	Hmotnost	Míst	POV	HAV	HAV spoluúčast	Pojistná částka bez DPH	Skla lim.	Rozšíř. asist.	Úraz	Zavaz. Lim.
Osobní	Škoda	Superb	8AK 0992	TMBCP7NP8M7023787	18.11.2020	1984	200	1645	5	100/100	Allrisk	5%min 5000	834 720	20 000	ano	ano	20 000
Osobní	Škoda	Superb	8AK 0987	TMBAH7NP2M7026379	18.11.2020	1968	110	1555	5	100/100	Allrisk	5%min 5000	661 200	20 000	ano	ano	20 000
Osobní	Škoda	Superb	8AK 0988	TMBAH7NP9M7026217	18.11.2020	1968	110	1555	5	100/100	Allrisk	5%min 5000	661 200	20 000	ano	ano	20 000
Osobní	Škoda	Superb	8AK 0989	TMBAH7NP5M7026330	18.11.2020	1968	110	1555	5	100/100	Allrisk	5%min 5000	661 200	20 000	ano	ano	20 000
Osobní	Škoda	Superb	8AK 0990	TMBAH7NP8M7025365	18.11.2020	1968	110	1555	5	100/100	Allrisk	5%min 5000	661 200	20 000	ano	ano	20 000
Osobní	Škoda	Superb	8AK0991	TMBAH7NP8M7024930	18.11.2020	1968	110	1555	5	100/100	Allrisk	5%min 5000	661 200	20 000	ano	ano	20 000
Osobní	Škoda	Superb	8AK 1016	TMBAH7NP7M7026880	01.12.2020	1968	110	1555	5	100/100	Allrisk	5%min 5000	574 877	20 000	ano	ano	20 000
Osobní	Škoda	Octavia	7AR 9153	TMBJG7NE0K0179771	11.07.2019	1968	85	1370	5	100/100	Allrisk	5%min 5000	459 434	10 000	ano	ano	20 000
Osobní	Škoda	Octavia	7AR 9152	TMBAG7NE5K0213283	11.07.2019	1968	85	1348	5	100/100	Allrisk	5%min 5000	413 402	10 000	ano	ano	20 000
Osobní	Škoda	Rapid	4AD 4196	TMBEN6NH5F4502013	04.07.2014	1197	77	1170	5	100/100	Allrisk	5%min 5000	116 000	10 000	ano	ano	20 000
Osobní	Škoda	Rapid	4AD 4171	TMBEN6NH7F4501994	04.07.2014	1197	77	1170	5	100/100	Allrisk	5%min 5000	116 000	10 000	ano	ano	20 000
Nákladní do 3,5t	VW	Caddy	4AE 2380	WV1ZZZ2KZFX013535	01.08.2014	1598	75	1523	2	100/100	Allrisk	5%min 5000	83 000	20 000	ano	ano	20 000
Nákladní do 3,5t	VW	Crafter	8AK6590	WVZZSYZM9018593	09.11.2020	1968	130	2131	3	100/100	Allrisk	5%min 5000	756 517	20 000	ano	ano	20 000
Nákladní nad 3,5t	IVECO	Eurocargo	7A2 0018	ZCFA1EG0302503883	19.02.2007	5880	160	5730	3	100/100	Allrisk	5%min 5000	231 000	20 000	ano	ano	20 000
Nákladní nad 3,5t	MERCEDES	Atego	5SI5616	W1T96702410555542	28.02.2022	7698	175	5915	3	100/100	Allrisk	5%min 5000	3 264 250	25 000	ano	ano	20 000

Druh	Značka	Typ	RZ	VIN	Dat. první reg.	Objem	Výkon	Hmotnost	Míst	POV	HAV	HAV spoluúčast	Pojistná částka bez DPH	Skla lim.	Rozšíř. asist.	Úraz	Zavaz. Lim.
VZV	Yale	ERP16ATF		F807A02057C	2005				1	100/100	ne	ne	ne	ne	ne	ne	ne
VZV	Yale	GLP20AF2475W		A810805767	1999				1	100/100	ne	ne	ne	ne	ne	ne	ne
VZV	Yale	GLP25VX		D875B05176S	2018				1	100/100	ne	ne	ne	ne	ne	ne	ne
VZV	Yale	MS-2968		C852X01562G	2009				1	100/100	ne	ne	ne	ne	ne	ne	ne

Vlastník a provozovatel = STÁTNÍ TISKÁRNA CENIN, státní podnik

9. Cestovní pojištění

Pojištění bude uzavřeno na základě přihlášek na jednotlivé pracovní cesty zaměstnanců STC.

Nabídka bude realizována jako variantní dle činnosti a územní platnosti s denní sazbou

Pro účely nabídky se použijí tři územní platnosti:

- Evropa,
- celý svět bez USA a Kanady
- celý svět včetně USA a Kanady

nabídka bude bez rizikových sportů včetně a bez rizikové pracovní činnosti.

Mezi rizikové pracovní činnosti patří:

- činnosti, při které se vyžaduje použití strojů a / nebo nástrojů při výrobním, zpracovatelském, montážním nebo opravárenském procesu;
- činnosti, při níž dochází k manipulaci se zápalnými, žíravými, toxickými, výbušnými (včetně pyrotechnických látek); např. výroba, zpracování, ničení a zneškodňování, výzkum, vývoj, pokusná výroba;
- činnosti pracovníků fyzické ochrany osob a majetku.

STC akceptuje rozdělení na dospělé a seniory. Věk seniora však nebude stanoven na méně jak 65 let věku

V návrhu budou dvě možnosti dle limitů, přičemž minimální limity budou:

Oblast pojištění	Pojistná částka	
	varianta 1	varianta 2
Léčebné výlohy		
- Léčebné výlohy včetně repatriace do ČR	50 mil Kč	300 mil Kč
- Akutní zubní ošetření	25 tis Kč	25 tis Kč
- Léčebné výlohy v souvislosti s terorismem	1,5 mil Kč	1,5 mil Kč
- Práce horské služby (hledání, pátrání, převoz)	2 mil Kč	2 mil Kč
- Právní pomoc	80 tis Kč	80 tis Kč
- Repatriace v souvislosti s terorismem	1,5 mil Kč	1,5 mil Kč
Pojištění zavazadel		
- Pojištění zavazadel	50 tis Kč	100 tis Kč
- Zpoždění zavazadel	10 tis Kč	30 tis Kč
Pojištění úrazu		
- Smrt následkem úrazu	400 tis Kč	500 tis Kč
- Hospitalizace úrazem	1 tis Kč/den	2 tis Kč/den
Pojištění odpovědnosti		
- Za škody na zdraví	5 mil Kč	20 mil Kč
- Za škody na věci	5 mil Kč	20 mil Kč
Pracovní aktivity		
- Administrativní a běžná manuální činnost	Ve shodném rozsahu	Ve shodném rozsahu
- Riziková manuální práce	Nabídka na denní sazbu	Nabídka na denní sazbu
Předčasný nebo opožděný návrat		
- Výlohy za ubytování a dopravu do ČR	25 tis Kč	50 tis Kč
- Výlohy za dopravu náhradního zaměstnance	25 tis Kč	50 tis Kč
Repatriace do zemí EU v případě zahraničního zaměstnance	zahrnuto	zahrnuto

Dále bude v nabídce uvedena sazba za storno zájezdu pro jednotlivé územní platnosti. Storno zájezdu je pouze variantní připojištění a nebude zahrnuto v základních balíčcích. Sazba za storno zájezdu bude ve výši 3,2 % při ceně zájezdu do 500 tis Kč.

10. Škodní průběh STC

10.1. Pojištění majetku a odpovědnosti

Celkový škodní průběh	Škodní průběh (procento ze zaplaceného pojistného)	Absolutní výše škod a rezerv	Počet škod
2020	21,46 %	280 832 Kč	6
2021	1,51 %	19 750 Kč	3
2022 (1-6)	1,13 %	14 624Kč	1

10.2. Pojištění vozidel

Celkový škodní průběh	Škodní průběh (procento ze zaplaceného pojistného)	Absolutní výše škod a rezerv	Počet škod
2020	45,42 %	99 061 Kč	5
2021	70,28 %	241 177 Kč	3
2022 (1-5)	12,27 %	17 167 Kč	1

10.3. Pojištění managementu

Celkový škodní průběh	Škodní průběh (procento ze zaplaceného pojistného)	Absolutní výše škod a rezerv	Počet škod
2020	0 %	0 Kč	0
2021	0 %	0 Kč	0
2022 (1-5)	0 %	0 Kč	0

10.4. Cestovní pojištění

Celkový škodní průběh	Škodní průběh (procento ze zaplaceného pojistného)	Absolutní výše škod a rezerv	Počet škod
2020	0 %	0 Kč	0
2021	0 %	0 Kč	0
2022 (1-5)	0 %	0 Kč	0



HV Group, s.r.o.

Jindřicha Plachty 3163/28, Praha 5

Zpracoval:

Ing. Aleš Homonický – jednatel společnosti
