

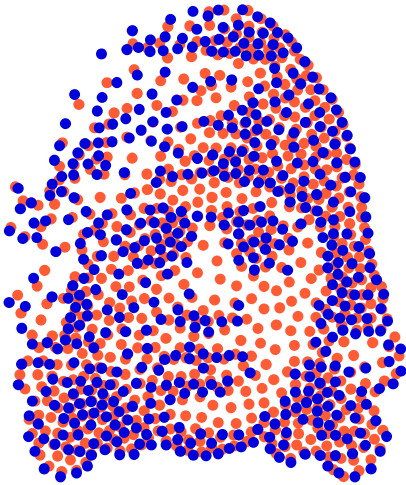


Spolufinancováno  
Evropskou unií



MINISTERSTVO  
PRO MÍSTNÍ  
ROZVOJ ČR

STC/000450/ÚSDS/2024/2  
R\_STCSPS\_0079205



**Státní tiskárna cenin, s. p.**

se sídlem Růžová 943/6, Nové Město, 110 00 Praha 1  
zapsaný v OR vedeném Městským soudem v Praze, oddíl ALX, vložka 296

Statutární orgán:

**Tomáš Hebelka, MSc**

generální ředitel

*Státní tiskárna cenin, s. p. je držitelem certifikátu ISO 14298 (Systém řízení bezpečnostního tisku), ISO/IEC 27001 (Systém managementu bezpečnosti informací), ISO 9001 (Systém managementu kvality), ISO 14001 (Systém environmentálního managementu), ISO 45001 (Systém managementu bezpečnosti a ochrany zdraví při práci)*

---

## Zadávací dokumentace

(dále jen „tato ZD“)

pro zpracování nabídky k veřejné zakázce na služby zadávané v otevřeném nadlimitním řízení dle ustanovení § 56 zákona č. 134/2016 Sb., o zadávání veřejných zakázek, ve znění pozdějších předpisů (dále jen „zákon“)

---

## Pořízení, implementace a provoz systému pro řízení privilegovaných úctů (PAM)

(dále jen „veřejná zakázka“ nebo „tato veřejná zakázka“)

## 1. IDENTIFIKAČNÍ ÚDAJE ZADAVATELE

<b>Zadavatel</b>	<b>Státní tiskárna cenin, s. p.</b>
Sídlo	Růžová 943/6, Nové Město, 110 00 Praha 1
IČO	00001279
Statutární orgán	Tomáš Hebelka, MSc, generální ředitel
Kontaktní osoba zadavatele	Mgr. Zuzana Drahokoupil Šenoldová
E-mail	senoldova.zuzana@stc.cz
Profil zadavatele	<a href="https://mfc.ezak.cz/profile_display_53.html">https://mfc.ezak.cz/profile_display_53.html</a>
Identifikátor datové schránky	hqe39ah

(dále jen „zadavatel“ nebo „objednatel“)

## 2. ZPŮSOB A TERMÍN ZAHÁJENÍ VEŘEJNÉ ZAKÁZKY

Zadavatel zahajuje otevřené řízení v souladu s § 56 odst. 1 zákona odesláním oznámení o zahájení zadávacího řízení k uveřejnění způsobem podle § 212 zákona, kterým vyzývá neomezený počet dodavatelů k podání nabídky.

## 3. PŘEDMĚT VEŘEJNÉ ZAKÁZKY

**3.1** Předmětem plnění této veřejné zakázky je dodávka a implementace systému pro řízení a správu privilegovaných účtů – PIM/PAM, který zajistí jednotný proces při přístupu k privilegovaným účtům a monitorování operací prováděných pod těmito účty s vazbou na konkrétního administrátora, který v danou chvíli účet používá a který bude splňovat:

- a) požadavky objednatele uvedené v příloze č. 1 Návrhu smlouvy (Technická specifikace);
- b) specifikaci uvedenou poskytovatelem v příloze č. 2 Návrhu smlouvy (*Návrh technického řešení dodavatele*), kterou poskytovatel předložil v rámci své Nabídky

(výše a dále jen „systém“ nebo „plnění“ nebo „dílo“)

**3.2** Plnění je rozděleno do následujících částí, jejichž bližší specifikace je součástí příloh č. 1 a č. 2 Návrhu smlouvy:

a) **Analýza připojování koncových aplikací a návrh technického řešení**

Dodavatel v rámci dodávky provede nejprve analýzu nezbytnou pro instalaci a konfiguraci komponent PAM řešení, integraci všech typů koncových systémů (viz. Koncové systémy k integraci do PAM) a připraví návrh obsahující technický popis řešení, instalační postup, detailní časový harmonogram,

etapizaci připojování konkrétních koncových systémů a definuje nároky na součinnost. Na základě požadavků na řešení dodavatele připraví návrh testovacích scénářů, pokrývajících testování všech funkčních rysů implementovaného řešení, včetně testování vybraných výkonových parametrů a výpadků jednotlivých komponent. Dále dodavatel připraví návrh integrace PAM řešení do provozního a bezpečnostního monitorovacího systému objednatele.

Výstupy z této části plnění podléhají akceptační proceduře obdobně dle čl. VI odst. 5 Návrhu smlouvy.

b) **Dodávka PIM/PAM nástroje, instalace a implementace do prostředí objednatele a uživatelů**

Dodávka softwarového vybavení (dále jen „SW“) vč. poskytnutí uživatelských práv k SW – licence, implementace systému (SW řešení), provedení integrací, nastavení souvisejících procesů, poskytnutí souvisejících služeb, a veškerého technického a programového vybavení v rozsahu určeném touto smlouvou.

c) **Dokumentace**

Dodání administrátorské, uživatelské, provozní, školicí a další nezbytné dokumentace vztahující se k plnění.

d) **Školení**

**Zaškolení** určených zaměstnanců objednatele v počtu maximálně 5 osob v rozsahu minimálně 2 pracovních dní (dále jen „**zaškolení obsluhy**“).

e) **Zkušební provoz/Akceptační řízení– funkční, zátěžové, penetrační a akceptační testy**

Ověření správnosti dodávky a implementace systému ve **zkušebním provozu**.

Jednotlivými testy v rámci akceptační procedury bude ověřeno, že dodávané plnění naplňuje v jednotlivých oblastech rozsah plnění stanovený touto smlouvou.

Provedení akceptační procedury je nezbytné k předání a převzetí celého systému a souvisejícího plnění.

**3.3** Součástí předmětu je poskytování:

- a) technické podpory spočívající v poskytování služeb:
- i. Monitoring (servisní podpora v režimu 24/7 včetně garance SLA),
  - ii. Možnosti neomezeného Řešení incidentů (Incident Management),
  - iii. Provádění servisních zásahů a požadavků na změny (Change Management),
  - iv. Konzultace,

a to vše dle specifikace uvedené v Příloze č. 3 Návrhu smlouvy a v rámci měsíční paušální ceny uvedené v čl. IV odst. 2 Návrhu smlouvy.

(body i. až iii. dále souhrnně jako „**Služby podpory**“)

- b) SW podpory spočívající v poskytování objednateli ze strany dodavatele všech upgradů a updatů dodaného SW, vydaných výrobcem a v zajištění oprav bezpečnostních chyb.
- 3.4** Služby podpory dle čl. II odst. 4 písm. a) Návrhu smlouvy bude poskytovatel poskytovat po dobu 5 let od podpisu Akceptačního protokolu dle čl. VI odst. 3 Návrhu smlouvy. Poskytování Služeb podpory zahájí poskytovatel následující den po podpisu Akceptačního protokolu dle čl. VI odst. 3 Návrhu smlouvy. Poskytování SW podpory dle čl. II odst. 4 písm. b) Návrhu smlouvy zahájí poskytovatel následující den po podpisu Předávacího protokolu dle čl. VI odst. 2 Návrhu smlouvy s tím, že poskytování SW podpory neskončí dříve než poskytování Služeb podpory dle čl. II odst. 4 písm. a) Návrhu smlouvy.
- 3.5** Objednatel je oprávněn nad rámec Služeb podpory specifikovaný v čl. II odst. 4 písm. a) a v příloze č. 3 Návrhu smlouvy požadovat **ad hoc služby** v maximálním celkovém rozsahu 240 člověkohodin dohromady za služby Change Managementu a služby Konzultace za kalendářní čtvrtletí. V případě, že tato smlouva nabude účinnosti nebo zanikne v průběhu kalendářního čtvrtletí, bude celkový rozsah ad hoc služeb za dané kalendářní čtvrtletí poměrně snížen. Případný požadavek na poskytování ad hoc služeb závisí pouze na uvážení a potřebách objednatele, poskytovateli nevzniká na poskytování ad hoc služeb právní nárok.
- 3.6** Detailní popis předmětu plnění je vymezen v návrhu smlouvy uvedené příloze č. 1 této ZD (výše a dále jen „**Návrh smlouvy**“).
- 3.7** Zadavatel dále v příloze č. 6 této ZD uvádí **předpokládanou etapizaci připojení koncových systémů**.
- 3.8** Zadávací řízení k veřejné zakázce je realizována v rámci projektu „**Opatření proti kybernetickým hrozbám STC II**“, reg. číslo: **CZ.06.01.01/00/22\_005/0002382**, spolufinancovaného z 5. výzvy Integrovaného regionálního operačního programu (IROP) – Kybernetická bezpečnost – SC1.1 (ČR).
- 3.9** Zadavatel uvádí v souladu s § 36 odst. 4 zákona, že část ZD, konkrétně Technickou specifikaci zakázky jako přílohu č. 1 Návrhu smlouvy, vypracovala osoba odlišná od dodavatele, a to dodavatel **SECURU s.r.o., se sídlem: Na strži 290/10, Krč, 140 00 Praha 4 IČO: 06671497**.
- 3.10 Aspekty sociálně odpovědného zadávání**
- V souladu s ustanovením § 6 odst. 4 zákona je zadavatel povinen při vytváření zadávacích podmínek, hodnocení nabídek a výběru dodavatele dodržovat principy a zásady sociálně odpovědného zadávání, environmentálně odpovědného zadávání a inovací za předpokladu, že to bude vzhledem k povaze a smyslu veřejné zakázky vhodné. Zadavatel zohlednil tuto povinnost v rámci přípravy této ZD.

#### 4. KLASIFIKACE PŘEDMĚTU VEŘEJNÉ ZAKÁZKY

Kód CPV	Předmět veřejné zakázky
72268000-1	Dodávka programového vybavení

72263000-6	Implementace programového vybavení
72265000-0	Konfigurace programového vybavení
72262000-9	Vývoj programového vybavení
72261000-2	Podpora programového vybavení
72267000-4	Údržba a opravy programového vybavení

## 5. PŘEDPOKLÁDANÁ HODNOTA, MAXIMÁLNÍ NABÍDKOVÁ CENA

- 5.1 Zadavatel stanovil předpokládanou hodnotu veřejné zakázky řádně s ohledem na rozsah předmětu plnění a další aspekty veřejné zakázky a pro účely této veřejné zakázky předpokládanou hodnotu neuvádí.
- 5.2 Zadavatel nestanovil požadavek na maximální povolenou výši nabídkové ceny.

## 6. POŽADAVKY NA VARIANTY

Zadavatel nepřipouští variantní řešení.

## 7. MÍSTO PLNĚNÍ VEŘEJNÉ ZAKÁZKY

Místem plnění této veřejné zakázky jsou výrobní závody zadavatele:

- Výrobní závod I – Růžová 943/6, Nové Město, 110 00 Praha 1;
- Výrobní závod II – Za Viaduktem 8, 170 00 Praha 7.

## 8. DOBA PLNĚNÍ VEŘEJNÉ ZAKÁZKY

- 8.1 Předpokládaný termín uzavření smlouvy: **ihned po výběru dodavatele, tj. předběžně srpnu/září 2024.**
- 8.2 Termín plnění předmětu veřejné zakázky je uveden v **čl. III Návrhu smlouvy.**

## 9. POŽADAVKY NA JEDNOTNÝ ZPŮSOB ZPRACOVÁNÍ NABÍDKOVÉ CENY

- 9.1 Účastník zadávacího řízení (dále jen „účastník“) je povinen v rámci své nabídky vyplnit své nabídkové jednotkové ceny v Kč bez DPH do přílohy č. 3 této ZD („**Stanovení celkové nabídkové ceny**“), v souladu se všemi požadavky zadavatele a ve struktuře požadované dle této přílohy. Účastník je povinen vyplnit v rámci své nabídky přílohu č. 3 této ZD konkrétně její první list, následně bude z jejího druhého listu vytvořena příloha č. 4 Návrhu smlouvy, která bude zadavatelem přiložena v rámci finalizace smlouvy před jejím podpisem. Zbývající nabídkové ceny, resp. jejich totožné výše, budou zadavatelem uvedeny do odpovídajících ustanovení

Návrhu smlouvy v rámci finalizace smlouvy před jejím uzavřením.

(výše a dále také jako „**Celková nabídková cena**“)

- 9.2** Jednotlivé jednotkové nabídkové ceny budou stanoveny jako ceny nejvýše přípustné a musí v nich být zahrnuty veškeré náklady dodavatele, spojené s realizací předmětu veřejné zakázky.
- 9.3** Účastník není oprávněn podmínit jím navrhovanou Celkovou nabídkovou cenu, ani žádnou z jejích částí, další podmínkou. Podmínění nebo uvedení několika rozdílných hodnot jednotkových nabídkových cen na různých místech v nabídce je důvodem pro vyloučení dodavatele ze zadávacího řízení.
- 9.4** Celková nabídková cena, popřípadě kterákoliv její součást, uvedená v nabídce na základě ZD, musí mít kladnou hodnotu. Zadavatel nepřipouští u žádné z položek nulovou cenu. Celková nabídková cena, popřípadě kterákoliv její součást, bude stanovena s přesností na dvě desetinná místa.
- 9.5** Za správnost určení sazby a výše DPH, jakožto veškerých jiných poplatků a daní v souladu s platnými předpisy, odpovídá účastník.

## 10. KVALIFIKACE DODAVATELE

### 10.1 Splnění kvalifikace

Kvalifikaci splní účastník, který prokáže splnění:

- základní způsobilosti ve smyslu ustanovení § 74 zákona podle ustanovení § 75 zákona,
- profesní způsobilosti podle ustanovení § 77 zákona,
- technické kvalifikace podle ustanovení § 79 zákona.

**Dodavatel může pro účely podání nabídky v souladu s ustanovením § 86 odst. 2 zákona nahradit doklady požadované v rámci základní způsobilosti podle ustanovení § 74 zákona písemným čestným prohlášením. Dodavatel může využít vzor prohlášení v příloze č. 2 této ZD (Krycí list nabídky). Před podpisem smlouvy je vybraný dodavatel povinen předložit jednotlivé požadované doklady k základní způsobilosti dle § 75 zákona.**

**Doklady požadované v rámci profesní způsobilosti podle ustanovení § 77 odst. 1 zákona a technické kvalifikace podle ustanovení § 79 zákona je dodavatel povinen předložit dle požadavků zadavatele v této ZD.**

**Dle ustanovení § 87 zákona lze prokázat splnění kvalifikace také jednotným evropským osvědčením pro veřejné zakázky.**

**Zadavatel si může v průběhu tohoto zadávacího řízení vyžádat předložení originálů nebo úředně ověřených kopií dokladů o kvalifikaci.**

**Doklady prokazující základní způsobilost podle § 74 zákona musí prokazovat splnění požadovaného kritéria způsobilosti nejpozději v době 3 měsíců PŘEDE DNEM ZAHÁJENÍ TOHOTO ZADÁVACÍHO ŘÍZENÍ.**

## 10.2 Základní způsobilost

### 10.2.1 Způsobilým není dodavatel, který:

- a) byl v zemi svého sídla v posledních 5 letech před zahájením zadávacího řízení pravomocně odsouzen pro trestný čin uvedený v příloze č. 3 k zákonu nebo obdobný trestný čin podle právního řádu země sídla dodavatele; k zahrazeným odsouzením se nepřihlíží; jde-li o právnickou osobu, musí tento předpoklad splňovat jak tato právnická osoba, tak zároveň každý člen statutárního orgánu. Je-li členem statutárního orgánu dodavatele právnická osoba, musí výše uvedené podmínky splňovat jak tato právnická osoba, tak každý člen statutárního orgánu této právnické osoby a také osoba zastupující tuto právnickou osobu v statutárním orgánu dodavatele.

Podává-li nabídku či žádost o účast pobočka závodu zahraniční právnické osoby, musí výše uvedené podmínky splňovat tato právnická osoba a vedoucí pobočky závodu.

Podává-li nabídku či žádost o účast pobočka závodu české právnické osoby, musí výše uvedené podmínky splňovat vedle výše uvedených osob (tj. jak tato právnická osoba, tak zároveň každý člen statutárního orgánu, a je-li členem statutárního orgánu dodavatele právnická osoba, musí výše uvedené podmínky splňovat jak tato právnická osoba, tak každý člen statutárního orgánu této právnické osoby a také osoba zastupující tuto právnickou osobu v statutárním orgánu dodavatele) rovněž vedoucí pobočky;

- b) má v České republice nebo v zemi svého sídla v evidenci daní zachycen splatný daňový nedoplatek,
- c) má v České republice nebo v zemi svého sídla splatný nedoplatek na pojistném nebo na penále na veřejné zdravotní pojištění,
- d) má v České republice nebo v zemi svého sídla splatný nedoplatek na pojistném nebo na penále na sociální zabezpečení a příspěvku na státní politiku zaměstnanosti,
- e) je v likvidaci, nebylo proti němu vydáno rozhodnutí o úpadku, nebyla vůči němu nařízena nucená správa podle jiného právního předpisu nebo v obdobné situaci podle právního řádu země sídla dodavatele.

### 10.2.2 Prokázání splnění základní způsobilosti dodavatelem se sídlem v České republice

Dodavatel se sídlem v České republice prokazuje splnění podmínek základní způsobilosti předložením:

- a) výpisu z evidence Rejstříku trestů ve vztahu k 10.2.1 písm. a) této ZD,
- b) potvrzení příslušného finančního úřadu ve vztahu k 10.2.1 písm. b) této ZD,
- c) písemného čestného prohlášení ve vztahu ke spotřební dani ve vztahu k 10.2.1 písm. b) této ZD,
- d) písemného čestného prohlášení ve vztahu k 10.2.1 písm. c) této ZD,

- e) potvrzení příslušné okresní správy sociálního zabezpečení ve vztahu k 10.2.1 písm. d) této ZD,
- f) výpisu z obchodního rejstříku, nebo předložením písemného čestného prohlášení v případě, že není v obchodním rejstříku zapsán, ve vztahu k 10.2.1 písm. e) této ZD.

### **10.2.3 Prokázání splnění základní způsobilosti dodavatelem se sídlem mimo Českou republiku**

Dodavatel se sídlem mimo Českou republiku prokazuje splnění podmínek základní způsobilosti předložením:

#### **ve vztahu k České republice**

- a) potvrzení příslušného českého finančního úřadu ve vztahu k 10.2.1 písm. b) této ZD,
- b) písemného čestného prohlášení ve vztahu ke spotřební dani ve vztahu k 10.2.1 písm. b) této ZD,
- c) písemného čestného prohlášení ve vztahu k 10.2.1 písm. c) této ZD,
- d) potvrzení příslušné české okresní správy sociálního zabezpečení ve vztahu k 10.2.1 písm. d) této ZD,
- e) výpisu z českého obchodního rejstříku, nebo předložením písemného čestného prohlášení v případě, že není v obchodním rejstříku zapsán, ve vztahu k 10.2.1 písm. e) této ZD.

a zároveň

#### **ve vztahu k zemi svého sídla:**

- dodavatel prokazuje splnění podmínek základní způsobilosti **ve vztahu k zemi svého sídla** v souladu s ustanovením § 81 zákona doklady vydanými podle právního řádu země, ve které byla kvalifikace získána, a to v rozsahu požadovaném zadavatelem.
- V rámci základní způsobilosti je zahraniční dodavatel povinen prokázat **ve vztahu k zemi svého sídla** skutečnosti dle k 10.2.1 písm. a), b), c), d) a e) této ZD.
- Pokud se podle příslušného právního řádu požadovaný doklad nevydává, může být v souladu s ustanovením § 45 odst. 3 zákona nahrazen **písemným čestným prohlášením**.

### **10.3 Profesionální způsobilost**

**Dle § 77 odst. 1 zákona výpis z obchodního rejstříku** nebo jiné obdobné evidence, pokud jiný právní předpis zápis do takové evidence vyžaduje.

### **10.4 Seznam kvalifikovaných dodavatelů**

Předloží-li dodavatel ve své nabídce výpis ze seznamu kvalifikovaných dodavatelů v souladu s § 228 zákona, tento výpis nahrazuje doklady prokazující kvalifikaci dle čl. 10.2. a 10.3. této ZD v tom rozsahu, v jakém údaje ve výpisu ze seznamu kvalifikovaných dodavatelů prokazují splnění kritérií profesní způsobilost. Výpis ze seznamu kvalifikovaných dodavatelů nesmí být k poslednímu dni, ke kterému má být prokázána základní způsobilost nebo profesní způsobilost, starší než 3 měsíce.



## 10.5 Technická kvalifikace

**10.5.1** K prokázání technické kvalifikace zadavatel požaduje podle ustanovení § 79 odst. 2 písm. b) zákona **předložení seznamu významných zakázek poskytnutých za poslední 3 roky před dnem zahájením zadávacího řízení** včetně uvedení ceny a doby jejich poskytnutí a identifikace objednatele.

Minimální požadovaná úroveň této kvalifikace:

Dodavatel splňuje kvalifikaci, pokud realizoval

- **min. 3 významné zakázky** obdobného předmětu jako je předmět této veřejné zakázky, tj. **jejichž předmětem byla dodávka a implementace nástroje pro správu a zabezpečení privilegovaných účtů (PAM) v rozsahu obdobným funkčním požadavkům této ZD, včetně poskytnuté služby podpory v délce minimálně 24 měsíců, přičemž:**
  - alespoň v jednom případě byla zakázka realizovaná pro správce nebo provozovatele informačního nebo komunikačního systému kritické informační infrastruktury, nebo pro správce nebo provozovatele významného informačního systému, nebo správce nebo provozovatele informačního systému základní služby ve smyslu zákona č. 181/2014 Sb., o kybernetické bezpečnosti a o změně souvisejících zákonů (zákon o kybernetické bezpečnosti), ve znění pozdějších předpisů (dále jen „zákon o kybernetické bezpečnosti“),
  - alespoň jedna z významných zakázek se týká řízení minimálně 50 administrátorských účtů s vysokou úrovní oprávnění a obsahuje kromě účtů dále také řízení technických účtů v komunikaci mezi aplikacemi/systemy,
  - alespoň jedna z významných zakázek se týká řízení uživatelských účtů na minimálně 100 serverech,
  - alespoň dvě z významných zakázek musí být realizovány na nástroji, který je předmětem nabídky dodavatele.

Účastník tento seznam významných zakázek předloží ve své nabídce ve formě čestného prohlášení, které tvoří přílohu č. 4 této ZD, kde musí být strukturovaně uvedeny u každé z těchto významných zakázek údaje rozhodné pro prokázání dané kvalifikace, minimálně však následující údaje:

- identifikace dodavatele, který dané plnění poskytl;
- identifikace objednatele, kterému bylo dané plnění poskytnuto;
- doba plnění s přesností na kalendářní měsíce;
- stručný popis předmětu plnění;
- finanční objem (celkovou cenu v Kč bez DPH);

- kontaktní osoba objednatele pro účely ověření uvedených informací (jméno, telefon a e-mail).

## 10.6 Prokázání kvalifikace získané v zahraničí

V případě, že byla kvalifikace jak dodavatele se sídlem v České republice, tak zahraničního dodavatele, získána v zahraničí, prokazuje se dle ustanovení § 81 zákona doklady vydanými podle právního řádu země, ve které byla získána, a to v rozsahu požadovaném zadavatelem.

Pokud se podle příslušného právního řádu požadovaný doklad nevydává, může být v souladu s ustanovením § 45 odst. 3 zákona nahrazen písemným čestným prohlášením. To platí jednak v situacích, kdy požadovaný doklad nemá v právním řádu země, kde byla kvalifikace získána, ekvivalent (tj. požadovaný doklad v zahraničním právním řádu neexistuje), a jednak v situacích, kdy v zahraničním právním řádu vůbec neexistuje povinnost, jejíž splnění zadavatel požaduje prokázat předložením dokladu. Ve druhém z uvedených případů dodavatel učiní čestné prohlášení o neexistenci povinnosti, jejíž splnění zadavatel požaduje prokázat.

## 10.7 Prokázání kvalifikace prostřednictvím jiné osoby

V souladu s § 83 odst. 1 zákona může dodavatel ekonomickou kvalifikaci, technickou kvalifikaci nebo profesní způsobilost s výjimkou kritéria podle § 77 odst. 1 zákona požadovanou zadavatelem prokázat prostřednictvím jiných osob.

Dodavatel je v takovém případě povinen zadavateli předložit:

- a) doklady prokazující splnění profesní způsobilosti podle ustanovení § 77 odst. 1 zákona (obchodní rejstřík) touto jinou osobou,
- b) doklady prokazující splnění chybějící části kvalifikace prostřednictvím jiné osoby,
- c) doklady prokazující splnění úplné základní způsobilosti podle ustanovení § 74 odst. 1 zákona touto jinou osobou,
- d) smlouvu nebo jinou osobou podepsané potvrzení o její existenci, jejímž obsahem je závazek jiné osoby k poskytnutí plnění určeného k plnění veřejné zakázky nebo k poskytnutí věcí nebo práv, s nimiž bude dodavatel oprávněn disponovat při plnění veřejné zakázky, a to alespoň v rozsahu, v jakém jiná osoba prokázala kvalifikaci za dodavatele.

Prokazuje-li dodavatel prostřednictvím jiné osoby kvalifikaci a předkládá doklady podle § 79 odst. 2 písm. a), b) nebo d) zákona vztahující se k takové osobě, musí ze smlouvy nebo potvrzení o její existenci podle § 83 odst. 1 písm. d) zákona vyplývat závazek, že jiná osoba bude vykonávat stavební práce či služby, ke kterým se prokazované kritérium kvalifikace vztahuje.

Má se za to, že požadavek podle § 83 odst. 1 písm. d) zákona je splněn, pokud z obsahu smlouvy nebo potvrzení o její existenci podle § 83 odst. 1 písm. d) zákona vyplývá závazek jiné osoby plnit veřejnou zakázku společně a nerozdílně s dodavatelem; to neplatí, pokud smlouva nebo potvrzení o její existenci podle § 83 odst. 1 písm. d) zákona musí splňovat požadavky podle § 83 odst. 2 zákona.

### 10.8 Prokázání kvalifikace v případě společné nabídky

Má-li být předmět veřejné zakázky plněn ve smyslu ustanovení § 82 zákona několika dodavateli společně a za tímto účelem podávají či hodlají podat společnou nabídku, je každý z dodavatelů povinen prokázat splnění základní způsobilosti podle ustanovení § 74 a profesní způsobilosti podle ustanovení § 77 odst. 1 zákona samostatně v plném rozsahu.

Zadavatel v souladu s § 103 odst. 1 písm. f) zákona vyžaduje, aby odpovědnost vůči zadavateli nesli všichni dodavatelé podávající společnou nabídku společně a nerozdílně.

### 10.9 Požadavek na uvedení poddodavatelů

V souladu s ustanovením § 105 odst. 1 zákona zadavatel požaduje, aby účastník ve své nabídce specifikoval části veřejné zakázky, které má v úmyslu zadat jednomu či více poddodavatelům.

Účastník ve své nabídce předloží seznam poddodavatelů spolu s uvedením, jaká část této veřejné zakázky bude realizována poddodavatelem – s uvedením druhu dodávek, služeb nebo stavebních prací a s uvedením procentuálního (%) finančního podílu na veřejné zakázce (příloha č. této 6 této ZD).

Pokud účastník nemá v úmyslu zadat žádnou část veřejné zakázky poddodavateli, je rovněž povinen předložit čestné prohlášení o této skutečnosti v rámci své nabídky (příloha č. 6 této ZD).

### 10.10 Účastník může podat v zadávacím řízení jen jednu nabídku.

Dodavatel, který podal nabídku v zadávacím řízení, nesmí být současně osobou, jejímž prostřednictvím jiný dodavatel v tomtéž zadávacím řízení prokazuje kvalifikaci.

Zadavatel vyloučí účastníka, který podal více nabídek samostatně nebo společně s jinými dodavateli, nebo podal nabídku a současně je osobou, jejímž prostřednictvím jiný účastník v tomtéž zadávacím řízení prokazuje kvalifikaci.

## 11. HODNOCENÍ NABÍDEK

### 11.1 Kritéria hodnocení

Základním kritériem hodnocení pro zadání této veřejné zakázky je v souladu s ustanovením § 114 odst. 1 zákona ekonomická výhodnost nabídky.

Ekonomická výhodnost nabídky bude hodnocena podle **nejnižší Celkové nabídkové ceny v Kč bez DPH zpracované dle této ZD.**

### 11.2 Způsob hodnocení

Nabídky budou seřazeny podle výše **Celkové nabídkové ceny v Kč bez DPH.** Jako ekonomicky nejvýhodnější bude vybrána nabídka s nejnižší celkovou nabídkovou cenou.

### 11.3 Zadavatel neprovede hodnocení nabídek, pokud by měl hodnotit nabídku pouze jednoho dodavatele.

- 11.4 Dodavatel není oprávněn podmínit jim navrhované hodnoty (údaje), které jsou předmětem hodnocení, další podmínkou. Podmínění nebo uvedení několika rozdílných hodnot, které jsou předmětem hodnocení, je důvodem pro vyřazení nabídky a následné vyloučení dodavatele ze zadávacího řízení. Obdobně bude zadavatel postupovat v případě, že dojde k uvedení hodnoty, která je předmětem hodnocení, v jiné veličině či formě, než zadavatel požaduje.

## 12. OBCHODNÍ A PLATEBNÍ PODMÍNKY

- 12.1 Platební a obchodní podmínky jsou stanoveny v závazném Návrhu smlouvy.
- 12.2 Návrh smlouvy je pro dodavatele závazný. Účastník není povinen v nabídce předložit Návrh smlouvy. Návrh smlouvy bude vyplněn a doplněn zadavatelem před uzavřením smlouvy s vybraným dodavatelem a zadavatelem. **Účastník je však povinen v nabídce předložit písemné čestné prohlášení o tom, že Návrh smlouvy plně a bezvýhradně akceptuje a dále uvést údaje požadované pro kompletní Návrh smlouvy před jejím oboustranným podpisem v rozsahu přílohy č. 2 této ZD.**
- 12.3 V případě společné nabídky musí být v Krycím listě nabídky (příloha č. 2 této ZD) uvedeny osoby oprávněné jednat za každého účastníka a bude uveden zmocněnec k podepisování společné nabídky a součástí bude prostá kopie této plné moci.

## 13. POSKYTNUTÍ ZADÁVACÍ DOKUMENTACE

Ve smyslu ustanovení § 96 odst. 1 zákona uveřejní zadavatel tuto ZD v plném rozsahu, jakož i její případná vysvětlení, změny či doplnění na svém profilu zadavatele / elektronickém nástroji [https://mfcr.ezak.cz/profile\\_display\\_53.html](https://mfcr.ezak.cz/profile_display_53.html).

## 14. ŽÁDOST O VYSVĚTLENÍ ZADÁVACÍ DOKUMENTACE, KOMUNIKACE V PRŮBĚHU ZADÁVACÍHO ŘÍZENÍ

- 14.1 Dodavatel je ve smyslu ustanovení § 98 odst. 3 zákona oprávněn písemně požadovat po zadavateli vysvětlení této ZD, a to prostřednictvím datové schránky zadavatele, elektronicky e-mailem na adrese: [senoldova.zuzana@stc.cz](mailto:senoldova.zuzana@stc.cz) nebo prostřednictvím elektronického nástroje.
- 14.2 Zadavatel uveřejní písemné vysvětlení této ZD včetně přesného znění dotazu bez identifikace dodavatele, případně související dokumenty, nejpozději do 3 pracovních dnů ode dne doručení žádosti dodavatele, a to na svém profilu zadavatele / elektronickém nástroji.
- 14.3 Zadavatel může poskytnout účastníkům písemné vysvětlení této ZD i bez předchozí žádosti.
- 14.4 V rámci dodržení principu rovného zacházení se všemi účastníky nemohou být

případná vysvětlení, změny či doplnění zadávací dokumentace poskytována telefonicky. **Dodavatel je doporučeno pravidelně sledovat profil zadavatele / elektronický nástroj [https://mfcz.ezak.cz/profile\\_display\\_53.html](https://mfcz.ezak.cz/profile_display_53.html).**

- 14.5** Zadavatel zdůrazňuje, že v souladu s ustanovením § 4 odst. 1 vyhlášky č. 260/2016 Sb., o stanovení podrobnějších podmínek týkajících se elektronických nástrojů, elektronických úkonů při zadávání veřejných zakázek a certifikátu shody, při komunikaci uskutečňované prostřednictvím **elektronického nástroje** je dokument doručen již **okamžikem přijetí datové zprávy na elektronickou adresu adresáta datové zprávy v elektronickém nástroji**.
- 14.6** Zadavatel dále zdůrazňuje, že v souladu s ustanovením § 211 odst. 6 zákona při komunikaci uskutečňované prostřednictvím **datové schránky** je dokument doručen **dodáním do datové schránky adresáta**.
- 14.7** Zadavatel tímto vyzývá dodavatele, aby případné výhrady k Návrhu smlouvy či jiným zadávacím podmínkám zaslal postupem uvedeným v tomto článku, tj. písemně do konce lhůty pro podání nabídek uvedené v čl. 18.1 této ZD. Zadavateli bude tímto poskytnuta možnost posoudit takovou výhradu a zvolit odpovídající postup (tj. návrh odmítnout, či částečně nebo zcela akceptovat a případně přiměřeně prodloužit lhůtu pro podání nabídek, bude-li třeba).

## 15. DALŠÍ ZADÁVACÍ PODMÍNKY ZADAVATELE

**15.1** Tato ZD je pro dodavatele závazná.

### 15.2 Právní forma dodavatele

Zadavatel je povinen ve smyslu ustanovení § 48 odst. 9 zákona vyloučit vybraného účastníka z účasti v zadávacím řízení, pokud zjistí, že jsou naplněny důvody pro vyloučení dle ustanovení § 48 odst. 7 zákona, to znamená, že **vybraný účastník, který je akciovou společností nebo má právní formu obdobnou akciové společnosti nemá vydány výlučně zaknihované akcie**.

### 15.3 Střet zájmů

Obchodní společnost, ve které veřejný funkcionář uvedený v § 2 odst. 1 písm. c) zákona č. 159/2006 Sb., o střetu zájmů, ve znění pozdějších předpisů, nebo jím ovládaná osoba vlastní podíl představující alespoň 25 % účasti společníka v obchodní společnosti, se nesmí účastnit zadávacích řízení dle ZZVZ jako účastník zadávacího řízení nebo jako poddodavatel, prostřednictvím kterého účastník zadávacího řízení prokazuje kvalifikaci.

Účastník je povinen předložit o této skutečnosti čestné prohlášení v rámci své nabídky (příloha č. 2 této ZD).

### 15.4 Sankce v souvislosti s ruskou agresí na území Ukrajiny

V souvislosti zejména s:

- nařízením Rady (EU) Rady (EU) č. 833/2014 ze dne 31. července 2014, o omezujících opatřeních vzhledem k činnostem Ruska destabilizujícím situaci na Ukrajině, ve znění nařízení Rady (EU) č. 2022/576 ze dne 8. dubna 2022;
- a nařízením Rady (EU) č. 269/2014 ze dne 17. března 2014, o omezujících

opatřeních vzhledem k činnostem narušujícím nebo ohrožujícím územní celistvost, svrchovanost a nezávislost Ukrajiny, v platném znění, nařízení Rady (EU) č. 208/2014 ze dne 5. března 2014, o omezujících opatřeních vůči některým osobám, subjektům a orgánům vzhledem k situaci na Ukrajině, v platném znění, nařízení Rady (ES) č. 765/2006 ze dne 18. května 2006, o omezujících opatřeních vůči prezidentu Lukašenkovi a některým představitelům Běloruska, v platném znění, včetně aktuálních příloh těchto všech nařízení;

je dodavatel povinen předložit o této skutečnosti čestné prohlášení v rámci své nabídky (příloha č. 2 této ZD).

## **15.5 Popis technického řešení, technická dokumentace**

Zadavatel v souladu s § 37 odst. 1 písm. b) zákona požaduje, aby nabídka účastníka obsahovala následující specifikaci a dokumentaci nabízeného technického řešení a dalších součástí, **které musí být v souladu se všemi požadavky zadavatele v této veřejné zakázce**, jako součást stanovených technických podmínek účasti:

### **15.5.1 Vyplněná příloha č. 1a Návrhu smlouvy č. 1 „Technická specifikace“, tj. příloha s názvem „Technické požadavky“**

Účastník je povinen vyplnit žlutě vyznačené buňky v dané příloze. Pro splnění zadávacích podmínek musí dodavatel v každé položce vyplnit "Splněno". Pokud bude v některé z položek vyplněno "Nesplněno", jedná se o nesplnění zadávacích podmínek. Účastník je zároveň povinen vyplnit informace k hodnotě a popisu nabízeného plnění, a to u každé požadované položky v takovém detailu, aby zadavatel mohl posoudit splnění požadavku.

### **15.5.2 Návrh architektury PAM řešení, obsahující výčet veškerých navrhovaných komponent**

Dodavatel ve své nabídce uvede základní popis řešení, informace o architektuře nabízeného řešení a výčet všech potřebných zdrojů pro provoz PIM/PAM v požadované specifikaci dle technické specifikace, která tvoří přílohu č. 1 Návrh smlouvy, a této ZD.

### **15.5.3 Položkový seznam navrhovaných SW komponent včetně uvedení jejich licence**

Dodavatel ve své nabídce stanoví a položkově uvede veškeré potřebné licence vlastního PAM řešení, jakož i případných jiných komponent, které shledá potřebnými pro jím navržené řešení, splňující veškeré požadavky dle technické specifikace, která tvoří přílohu č. 1 Návrh smlouvy, a této ZD.

### **15.5.4 Položkový seznam navrhovaných HW komponent včetně jejich technických sizing parametrů**

Dodavatel ve své nabídce stanoví a položkově uvede úplnou specifikaci hardware vlastního PAM řešení, jakož i případných jiných komponent, které shledá potřebnými pro jím navržené řešení, na úrovni „virtual machine template“ v režimu vysoké dostupnosti High availability, splňující veškeré požadavky dle technické specifikace, která tvoří přílohu č. 1 Návrh smlouvy, a této ZD.

Zadavatel předpokládá a **preferuje virtuální nasazení**, avšak pokud dodavatel pro dosažení požadovaných parametrů uzná za vhodné použít HW appliance, uvede takovou v nabídce.

Dodavatel navrhne parametry HW, potřebného pro běh všech navržených SW komponent řešení, a to formou přehledové tabulky parametrů s uvedením, zda se musí jednat o dedikovaný HW či virtuální nasazení a popisem funkčnosti daného HW.

**Výše uvedený podklad dle čl. 15.5.1 výše bude tvořit přílohu č. 1a závazného Návrhu smlouvy.**

**Výše uvedené podklady dle čl. 15.5.2, 15.5.3. a 15.5.4 výše budou tvořit přílohu č. 2 závazného Návrhu smlouvy.**

## **16. SOUČINNOST PŘED UZAVŘENÍM SMLOUVY (PRO VYBRANÉHO DODAVATELE)**

### **16.1 Pojistná smlouva**

Vybraný dodavatel je povinen v souladu s ustanovením § 104 písm. a) zákona před podpisem smlouvy předložit **prostou kopii pojistné smlouvy v souladu s čl. VII odst. 1 Návrhu smlouvy**. Rovnocenným dokladem pro prokázání tohoto požadavku je také prostá kopie pojistného certifikátu nebo prostá kopie potvrzení o uzavření pojistné smlouvy vystaveného pojistitelem.

### **16.2 Skuteční majitelé**

#### **16.2.1 Účastník, který je českou právnickou osobou**

Nelze-li zjistit údaje o skutečném majiteli vybraného dodavatele, který je **českou** právnickou osobou, postupem dle ustanovení § 122 odst. 5 zákona, má zadavatel povinnost vybraného dodavatele vyloučit z další účasti v zadávacím řízení dle § 122 odst. 8 písm. a) zákona.

K zápisu zpřístupněnému v evidenci skutečných majitelů po odeslání oznámení o vyloučení dodavatele zadavatel dle § 122 odst. 8 písm. a) zákona nepřihlíží.

Povinnost vyloučení se nevztahuje na právnické osoby, které skutečného majitele nemají ve smyslu ustanovení § 7 zákona č. 37/2021 Sb., o evidenci skutečných majitelů.

#### **16.2.2 Účastník, který je zahraniční právnickou osobou**

Vybraného dodavatele, je-li zahraniční právnickou osobou, zadavatel vyzve k předložení výpisu ze zahraniční evidence obdobné evidenci skutečných majitelů nebo, není-li takové evidence:

- a) ke sdělení identifikačních údajů všech osob, které jsou jeho skutečným majitelem, a
- b) k předložení dokladů, z nichž vyplývá vztah všech osob podle písmene a) k dodavateli; těmito doklady jsou zejména:

1. výpis ze zahraniční evidence obdobné veřejnému rejstříku,
2. seznam akcionářů,
3. rozhodnutí statutárního orgánu o vyplacení podílu na zisku,
4. společenská smlouva, zakladatelská listina nebo stanovy.

Veškeré doklady je dodavatel povinen předložit v jazyce požadovaném zadavatelem dle této ZD.

V případě, že vybraný dodavatel nepředloží požadované informace a doklady, je zadavatel v souladu s ustanovením § 122 odst. 8 písm. b) zákona povinen vybraného dodavatele vyloučit z další účasti v zadávacím řízení.

### 16.3 Spolehlivost plátce DPH

**16.3.1** V souladu s ustanovením § 6 odst. 4 zákona zadavatel požaduje, aby vybraný dodavatel, který je tuzemským plátcem DPH v České republice, byl spolehlivým plátcem daně podle § 106a zákona č. 235/2004 Sb., o dani z přidané hodnoty, ve znění pozdějších předpisů. V souladu s ustanovením § 104 odst. e) zákona je vybraný dodavatel, který je tuzemským plátcem DPH, před podpisem smlouvy povinen předložit prostou kopii výpisu / printscreenu obrazovky z databáze zveřejněné správcem daně způsobem umožňujícím dálkový přístup tzv. „Registr plátců DPH“. Číslo účtu, vyplněné dodavatelem v nabídce, v souladu s požadavkem uvedeném v čl. 12.2 této ZD, musí být shodné s číslem účtu uvedeném v registru plátců DPH.

**16.3.2** Vzhledem k současné právní úpravě a skutečnosti, že zadavatel nenese odpovědnost za DPH dodavatele, který není tuzemským plátcem DPH (v České republice), požadavek stanovený v čl. 16.3.1 této ZD se nevztahuje na dodavatele, který není tuzemským plátcem DPH (v České republice).

### 16.4 Bankovní účet

Vybraný dodavatel, **který není plátcem DPH v České republice**, je povinen v souladu s ustanovením § 104 písm. e) zákona před podpisem smlouvy předložit prostou kopii potvrzení či prohlášení banky, že bankovní účet uvedený vybraným dodavatelem v nabídce patří vybranému dodavateli.

## 17. PODMÍNKY PRO PODÁNÍ NABÍDKY

**17.1** Zadavatel nepožaduje po účastníkovi, aby veškeré doklady či prohlášení byly podepsány statutárním orgánem účastníka nebo osobou oprávněnou jednat jménem či za účastníka. **Účastník podáním nabídky prostřednictvím elektronického nástroje stvrzuje, že nabídku podala osoba oprávněná činit tyto úkony a podáním nabídky zároveň účastník souhlasí se zadávacími podmínkami stanovenými zadavatelem a zákonem.**

**17.2** Nabídka bude podána v českém jazyce, pokud v této ZD není stanoveno jinak. **Použití anglického jazyka je možné ve smyslu použití požadované přílohy č. 3 této ZD v nabídce a obdobně vyplněné přílohy č. 1 Návrhu smlouvy č. 1 „Technická specifikace“ či jiných podkladů dle čl. 15.5. této ZD, které mohou**



**obsahovat anglické názvy a termíny obvyklé pro předmět plnění této VZ.** Pokud bude jakákoli část nabídky v jiném než povoleném jazyce, musí být přeložena (prostý překlad) do povoleného jazyka.

- 17.3** Podaná nabídka musí obsahovat veškeré dokumenty požadované zákonem a zadavatelem, včetně požadovaných dokladů a informací.
- 17.4** Veškeré části nabídky musí být dobře čitelné. Žádná část nabídky nesmí obsahovat opravy a přepisy, které by zadavatele mohly uvést v omyl.

## 18. FORMÁLNÍ POŽADAVKY NA ZPRACOVÁNÍ NABÍDKY

**18.1** Lhůta pro podání nabídek končí dne **14.08.2024 v 09:00 hod.**

**18.2** Nabídku dodavatel zpracuje **písemně v elektronické podobě.**

**18.3 Podání nabídek v elektronické podobě:**

- Nabídka bude podána prostřednictvím elektronického nástroje E-ZAK dostupného na internetové adrese:

[https://mfcr.ezak.cz/profile\\_display\\_53.html](https://mfcr.ezak.cz/profile_display_53.html).

- Veškeré části nabídky musí být dobře čitelné. Žádná část nabídky nesmí obsahovat opravy a přepisy, které by zadavatele mohly uvést v omyl.
- **Dodavatel je za účelem podání nabídky povinen se registrovat v elektronickém nástroji (respektive do jeho propojených databází „CDD“ a „FEN“).**
- **Registrace dodavatele do elektronického nástroje:**

- Další informace ohledně registrace do databáze FEN a ověření identity jsou dostupné na:

<https://sites.google.com/fen.cz/napovedafen/>

Před zahájením registrace dodavatele se ujistěte, že máte k dispozici:

- doklad prokazující subjektivitu organizace (např. výpis z obchodního rejstříku nebo jiný relevantní dokument),
- plnou moc k jednání jménem či za organizaci (v případě, kdy jste zároveň statutárním zástupcem nebo budete registraci provádět s využitím datové schránky, plnou moc nepotřebujete),
- elektronický podpis založený na kvalifikovaném certifikátu (pro elektronický způsob ověření dodavatele).

Pokud dodavatel nedisponuje odpovídající kvalitou elektronického podpisu, který je požadován v průběhu proces ověření identity, je možné ověřit identitu „Mimo systém“, což obnáší stažení odpovídající žádosti, která musí být v listinné podobě podepsána a spolu s dalšími dokumenty zaslána poštou technickému provozovateli. Následujte instrukcí v uvedených manuálech.

▪ **Proces registrace dodavatele může trvat několik dnů.**

- Systemové požadavky na PC pro podání nabídek jsou k dispozici na internetové adrese:  
<http://www.ezak.cz/faq/pozadavky-na-system>.
- Test nastavení prohlížeče a systému je možno provést na internetové adrese:  
[https://mfcr.ezak.cz/test\\_index.html](https://mfcr.ezak.cz/test_index.html).
- Podrobné instrukce elektronického nástroje se nacházejí v „uživatelské příručce“ na internetové adrese:  
<https://mfcr.ezak.cz/manual.html>.

**18.4** Zadavatel doporučuje níže uvedené řazení nabídky:

- Obsah nabídky;
- Krycí list nabídky včetně ČP k základní způsobilosti, ČP o střetu zájmů a ČP k aplikovaným sankcím (příloha č. 2 této ZD);
- Vyplněná příloha č. 3 ZD („Stanovení celkové nabídkové ceny“)
- Doklady prokazující splnění kvalifikace, a to v tomto řazení:
  - profesní způsobilost
  - technická kvalifikace (příloha č. 4 této ZD);
- Seznam poddodavatelů (příloha č. 5 této ZD).

**18.5** V případě, že zadavatel v rámci této ZD požaduje předložení dokumentů, které jsou zároveň jako povinná součást Návrhu smlouvy, postačí, když účastník do své nabídky tyto dokumenty předloží v 1 vyhotovení.

**18.6** Za obsahovou úplnost nabídky odpovídá výhradně účastník – výčet dokumentů obsažený v tomto článku ZD slouží pouze pro usnadnění orientace účastníka při kompletaci nabídky – pokud v tomto výčtu nebude uveden dokument, povinnost, jehož doložení do nabídky by event. vyplývala ze zadávacích podmínek nebo ze zákona, nemůže se účastník zbavit odpovědnosti za obsahovou neúplnost nabídky poukazem na tento výčet dokumentů.

## **19. OTEVÍRÁNÍ NABÍDEK**

Otevírání nabídek proběhne bez zbytečného odkladu po uplynutí lhůty pro podání nabídek, a to bez přítomnosti veřejnosti. Pokud o to účastník zadávacího řízení po skončení lhůty pro podání nabídek písemně požádá, zadavatel do 5 pracovních dnů od doručení této žádosti odešle všem účastníkům zadávacího řízení, nebo uveřejní na profilu zadavatele údaje z nabídek odpovídající číselně vyjádřitelným kritériím hodnocení, a to bez identifikačních údajů účastníků zadávacího řízení, dle § 109 odst. 3 zákona.

## **20. OSTATNÍ UJEDNÁNÍ**

**20.1** Zadavatel nehradí účastníkům náklady vzniklé z účasti v řízení.

- 20.2** Podáním nabídky účastník bere na vědomí, že zadavatel je jako povinný subjekt dle zákona č. 340/2015 Sb., o zvláštních podmínkách účinnosti některých smluv, uveřejňování těchto smluv a o registru smluv (zákon o registru smluv) povinen po uzavření smlouvy s vybraným dodavatelem tuto smlouvu uveřejnit v registru smluv. Uveřejnění smlouvy v registru smluv je obligatorní podmínkou účinnosti smlouvy. Zadavatel upozorňuje, že některá práva a povinnosti ze smlouvy, resp. s nimi související lhůty mohou být vázány na toto uveřejnění.
- 20.3** Po uzavření smlouvy s vybraným dodavatelem je zadavatel povinen ve smyslu ustanovení § 219 zákona zveřejnit na svém profilu zadavatele, resp. v registru smluv text uzavřené smlouvy s vybraným dodavatelem, včetně jejích případných změn a dodatků.
- 20.4** Zadavatel si vyhrazuje právo před rozhodnutím o výběru dodavatele ověřit, případně vyjasnit informace deklarované účastníky v nabídkách.
- 20.5** Nabídky ani jednotlivé součásti nabídek účastníků či vyloučených účastníků nebudou vráceny.

## 21. PŘÍLOHY

- Příloha č. 1 – Návrh smlouvy
- Příloha č. 2 – Krycí list nabídky (včetně ČP k základní způsobilosti, ČP o střetu zájmů a ČP k aplikovaným sankcím)
- Příloha č. 3 – Stanovení celkové nabídkové ceny
- Příloha č. 4 – Seznam významných zakázek
- Příloha č. 5 – Seznam poddodavatelů
- Příloha č. 6 – Předpokládané etapy připojování koncových systémů

V Praze dne *dle elektronického podpisu*

.....  
**Ing. Ondřej Hyršl**

výrobní ředitel  
v zastoupení za

**Tomáš Hebelka, MSc,**

generální ředitel  
za zadavatele  
Státní tiskárna cenin, s. p.

# SMLOUVA NA DODÁVKU, IMPLEMENTACI A PODPORU SYSTÉMU PRO ŘÍZENÍ PRIVILEGOVANÝCH ÚČTŮ (PAM)

evidovaná u objednatele pod č. ....

uzavřená v souladu s ustanovením § 1746 odst. 2 zákona č. 89/2012 Sb., občanský  
zákoník, ve znění pozdějších předpisů (dále jen „OZ“),

a

v souladu se zákonem č. 121/2000 Sb.,

o právu autorském, o právech souvisejících s právem autorským  
a o změně některých zákonů (autorský zákon), ve znění pozdějších předpisů,

a

v souladu se zákonem č. 134/2016 Sb., o zadávání veřejných zakázek, ve znění  
pozdějších předpisů (dále jen „ZZVZ“)

(dále jen „tato smlouva“)

mezi:

## **Státní tiskárna cenin, s. p.**

se sídlem Růžová 943/6, Nové Město, 110 00 Praha 1

zapsaný v obchodním rejstříku vedeném Městským soudem v Praze, oddíl ALX, vložka 296

IČO: 00001279

DIČ: CZ00001279

zastoupený: **Tomášem Hebelkou, MSc**, generálním ředitelem

bankovní spojení: Česká národní banka

číslo účtu: 1602011/0710

(dále jen „objednatel“ nebo „STC“)

a

[zadavatel doplní identifikační údaje vybraného dodavatele dle nabídky]

se sídlem [zadavatel doplní údaje vybraného dodavatele dle nabídky]

zapsaný v obchodním rejstříku vedeném [zadavatel doplní údaje vybraného dodavatele dle  
nabídky]

zastoupený: [zadavatel doplní jméno osoby oprávněné za vybraného dodavatele jednat,  
dle nabídky]

IČO: [zadavatel doplní údaje vybraného dodavatele dle nabídky]

DIČ: [zadavatel doplní údaje vybraného dodavatele dle nabídky]

bank. spojení: [zadavatel doplní údaje vybraného dodavatele dle nabídky]

číslo účtu: [zadavatel doplní údaje vybraného dodavatele dle nabídky]

(dále jen „poskytovatel“)

(„objednatel“ a „poskytovatel“ dále společně jen jako „smluvní strany“)

### Zmocněnci pro jednání smluvní a ekonomická:

za objednatele: **Tomáš Hebelka, MSc**, generální ředitel  
za poskytovatele: **[zadavatel doplní údaje vybraného dodavatele dle nabídky]**

### Zmocněnci pro jednání věcná a technická:

za objednatele: **Ing. Roman Šafránek**, vedoucí útvaru IT  
e-mail: safranek.roman@stc.cz, tel.: +420 739542841

**Jan Olexa**, vedoucí oddělení IT provozu  
e-mail: [olexa.jan@stc.cz](mailto:olexa.jan@stc.cz), tel.: +420 732176752  
za poskytovatele: **[zadavatel doplní údaje vybraného dodavatele dle nabídky]**

## Článek I.

### Úvodní ustanovení

1. Tato smlouva je uzavírána na základě výsledku otevřeného řízení dle ZZVZ na nadlimitní veřejnou zakázku s názvem „*Pořízení, implementace a provoz systému pro řízení privilegovaných účtů (PAM)*“ (dále jen „**Zadávací řízení**“), a to s poskytovatelem, který splnil všechny zadávací podmínky, a jehož nabídka byla vybrána jako ekonomicky nejvýhodnější.
2. Poskytovatel prohlašuje, že se seznámil se všemi podklady, které byly součástí zadávací dokumentace Zadávacího řízení, a které stanovují předmět této smlouvy, a že je odborně způsobilý ke splnění jeho závazků podle této smlouvy a v souladu se svou nabídkou na plnění veřejné zakázky ze dne **[zadavatel doplní datum podání nabídky účastníka]**, jejíž obsah je oběma smluvním stranám znám (dále jen jako „**Nabídka**“).
3. Veřejná zakázka je realizována v rámci projektu „Opatření proti kybernetickým hrozbám STC II, reg. číslo: CZ.06.01.01/00/22\_005/0002382, spolufinancovaného z 5. výzvy Integrovaného regionálního operačního programu (IROP) Kybernetická bezpečnost – SC1.1 (ČR) (dále jen „**Program**“).
4. Dle zákona č. 320/2001 Sb., o finanční kontrole, ve znění pozdějších předpisů, je poskytovatel osobou povinnou spolupůsobit při výkonu finanční kontroly. Poskytovatel se proto zavazuje:
  - a) poskytovat požadované informace a dokumentaci související s realizací Programu zaměstnancům nebo zmocněncům pověřených orgánů (CRR, MMR ČR, MF ČR, Evropská komise, Evropský účetní dvůr, NKÚ, příslušný orgán finanční správy a další oprávněné orgány státní správy);
  - b) poskytovat nezbytné informace týkající se dodavatelských činností orgánům provádějícím audit a kontrolu Programu;
  - c) uchovávat dokumentaci související s realizací veřejné zakázky a účetních a daňových záznamů a umožnit přístup k ní nejméně minimálně do 31. 12. 2035.

## Článek II.

### Účel a předmět smlouvy

1. Účelem této smlouvy je transparentní řízení privilegovaných účtů, které jsou využívány pro správu aplikací nebo systémových služeb v rámci STC. Cílem je provozovat centrální nástroj pro řízení a správu privilegovaných účtů PIM/PAM, který zajistí jednotný proces pro přístup k privilegovaným účtům a monitorování operací prováděných pod těmito účty s vazbou na konkrétního administrátora, který v danou chvíli účet používá, včetně zajištění vysoké dostupnosti celého řešení a poskytnutí služeb technické podpory.
2. Předmětem této smlouvy je dodávka a implementace systému pro řízení a správu privilegovaných účtů – PIM/PAM, který zajistí jednotný proces při přístupu k privilegovaným účtům a monitorování operací prováděných pod těmito účty s vazbou na konkrétního administrátora, který v danou chvíli účet používá a který bude splňovat:
  - c) požadavky objednatele uvedené v příloze č. 1 této smlouvy (Technická specifikace);
  - d) specifikaci uvedenou poskytovatelem v příloze č. 2 této smlouvy (*Návrh technického řešení dodavatele*), kterou poskytovatel předložil v rámci své Nabídky (výše a dále jen „systém“ nebo „plnění“ nebo „dílo“)
3. Plnění je rozděleno do následujících částí, jejichž bližší specifikace je součástí příloh č. 1 a č. 2 této smlouvy:
  - f) **Analýza připojování koncových aplikací a návrh technického řešení**

Dodavatel v rámci dodávky provede nejprve analýzu nezbytnou pro instalaci a konfiguraci komponent PAM řešení, integraci všech typů koncových systémů (viz. Koncové systémy k integraci do PAM) a připraví návrh obsahující technický popis řešení, instalační postup, detailní časový harmonogram, etapizaci připojování konkrétních koncových systémů a definuje nároky na součinnost. Na základě požadavků na řešení dodavatele připraví návrh testovacích scénářů, pokrývajících testování všech funkčních rysů implementovaného řešení, včetně testování vybraných výkonových parametrů a výpadků jednotlivých komponent. Dále dodavatel připraví návrh integrace PAM řešení do provozního a bezpečnostního monitorovacího systému objednatele.

Výstupy z této části plnění podléhají akceptační proceduře obdobně dle čl. VI odst. 5 této smlouvy.
  - g) **Dodávka PIM/PAM nástroje, instalace a implementace do prostředí objednatele a uživatelů**

Dodávka softwarového vybavení (dále jen „SW“) vč. poskytnutí uživatelských práv k SW – licence, implementace systému (SW řešení), provedení integrací, nastavení souvisejících procesů, poskytnutí souvisejících služeb, a veškerého technického a programového vybavení v rozsahu určeném touto smlouvou.
  - h) **Dokumentace**

Dodání administrátorské, uživatelské, provozní, školící a další nezbytné dokumentace vztahující se k plnění.

i) **Školení**

**Zaškolení** určených zaměstnanců objednatele v počtu maximálně 5 osob v rozsahu minimálně 2 pracovních dní (dále jen „**zaškolení obsluhy**“).

j) **Zkušební provoz/Akceptační řízení– funkční, zátěžové, penetrační a akceptační testy**

Ověření správnosti dodávky a implementace systému ve **zkušebním provozu**.

Jednotlivými testy v rámci akceptační procedury bude ověřeno, že dodávané plnění naplňuje v jednotlivých oblastech rozsah plnění stanovený touto smlouvou.

Provedení akceptační procedury je nezbytné k předání a převzetí celého systému a souvisejícího plnění.

4. Součástí předmětu této smlouvy je poskytování

c) technické podpory spočívající v poskytování služeb:

- i. Monitoringu (servisní podpora v režimu 24/7 včetně garance SLA),
- ii. Možnosti neomezeného Řešení incidentů (Incident Management),
- iii. Provádění servisních zásahů a požadavků na změny (Change Management),
- iv. Konzultace,

a to vše dle specifikace uvedené v Příloze č. 3 této smlouvy a v rámci měsíční paušální ceny uvedené v čl. IV odst. 2 této smlouvy.

(body i. až iii. dále souhrnně jako „**Služby podpory**“)

d) SW podpory spočívající v poskytování objednateli ze strany dodavatele všech upgradů a updatů dodaného SW, vydaných výrobcem a v zajištění oprav bezpečnostních chyb.

5. Objednatel je oprávněn nad rámec Služeb podpory specifikovaný v odst. 4 písm. a) tohoto článku a v příloze č. 3 této smlouvy požadovat ad hoc služby v maximálním celkovém rozsahu 240 člověkohodin dohromady za služby Change Managementu a služby Konzultace za kalendářní čtvrtletí. V případě, že tato smlouva nabude účinnosti nebo zanikne v průběhu kalendářního čtvrtletí, bude celkový rozsah ad hoc služeb za dané kalendářní čtvrtletí poměrně snížen. Případný požadavek na poskytování ad hoc služeb závisí pouze na uvážení a potřebách objednatele, poskytovateli nevzniká na poskytování ad hoc služeb právní nárok.

6. Ad hoc služby budou činěny na základě samostatných požadavků objednatele zadávaných poskytovateli přes sw aplikaci Helpdesk a odsouhlasené objednatelem na základě čtvrtletního výkazu vyúčtovaných hodin, který bude zaslán objednateli na e-mailovou adresu jeho zmocněnce pro jednání věcná a technická. U každé z ad hoc služeb bude ještě před samotnou realizací proveden poskytovatelem odhad pracnosti těchto služeb v člověkohodinách. K realizaci může dojít až na základě potvrzení odhadu pracnosti objednatelem. Výkaz vyúčtovaných hodin za každé kalendářní čtvrtletí bude přílohou faktury za ad hoc služby za každé uplynulé kalendářní čtvrtletí. Objednatel je povinen odsouhlasit poskytovateli čtvrtletní výkaz vyúčtovaných hodin nebo požadovat

jeho opravu do 3 pracovních dní od jeho obdržení na e-mailovou adresu poskytovatele **[zadavatel doplní údaje vybraného dodavatele dle Nabídky]**.

7. Součástí předmětu plnění dodávaného poskytovatelem je též poskytnutí licencí k SW specifikovanému v přílohách č. 1 a 2 této smlouvy, včetně všech dokladů a návodů v českém jazyce, které se k software vztahují. Poskytovatel uděluje objednateli nevýhradní, co do rozsahu a způsobu neomezenou licenci, případně podlicenci, vztahující se k autorskému dílu v původní i zpracované podobě, s právem dílo užít samostatně i ve spojení s jinými autorskými díly. Odměna za poskytnutí licence je součástí ceny uvedené v čl. IV odst. 2 této smlouvy. Odpovědnost za neoprávněný zásah do autorských i jiných práv třetích osob nese výlučně dodavatel. Licence se vztahuje automaticky i na všechny nové verze, aktualizace, řešení skrytých vad a úpravy autorských děl.
8. Poskytovatel se zavazuje provést dílo v souladu se všemi platnými právními předpisy, jakož i se všemi relevantními normami obsahujícími technické specifikace a technická řešení, technologické postupy nebo jiná určující kritéria k zajištění souladu plnění s požadavky objednatele a podmínkami a požadavky uvedenými v zadávací dokumentaci Zadávacího řízení.
9. Předmětem této smlouvy je dále závazek objednatele převzít řádně a včas dodané plnění a zaplatit celkovou cenu za podmínek stanovených dále v této smlouvě a závazek objednatele hradit za Služby podpory, SW podpory a za ad hoc služby poskytovateli cenu specifikovanou v čl. IV odst. 2, 3 a 4 této smlouvy.

### Článek III.

#### Doba a místo plnění

1. Dodavatel se zavazuje kompletní plnění dle této smlouvy (s výjimkou poskytování Služeb podpory a SW podpory) provést a odevzdat objednateli nejpozději **do čtrnácti měsíců** ode dne účinnosti této smlouvy.
2. Jednotlivé části plnění budou provedeny v těchto dílčích dobách plnění postupně v následujících termínech:
  - a) **Analýza připojování koncových aplikací a návrh technického řešení** (čl. II odst. 3 písm. a) této smlouvy) do 4 měsíců ode dne účinnosti této smlouvy,
  - b) **Dodávka PIM/PAM nástroje, instalace a implementace** (čl. II odst. 3 písm. b) této smlouvy), včetně poskytnutí uživatelských práv k SW – licence a **dokumentace** dle čl. II odst. 3 písm. c) této smlouvy do 12 měsíců ode dne ukončení plnění dle písm. a) tohoto článku. Po provedení instalace a implementace díla do prostředí objednatele a předání dokumentace bude podepsán Předávací protokol dle čl. VI odst. 2 této smlouvy.
  - c) **Školení administrátorů** (čl. II odst. 3 písm. d) této smlouvy). Termín školení podle dle čl. II odst. 2 písm. d) této smlouvy bude určen po vzájemné dohodě smluvních stran, nejpozději však před podpisem Akceptačního protokolu dle čl. VI odst. 3 této smlouvy.
  - d) **Zkušební provoz/Akceptační řízení** (čl. II odst. 3 písm. e) této smlouvy) v rozsahu 2 měsíců ode podpisu Předávacího protokolu dle čl. VI odst. 2 této smlouvy. Po úspěšném ukončení zkušebního provozu bude podepsán Akceptační protokol dle čl. VI odst. 3 Smlouvy.
3. Služby podpory dle čl. II odst. 4 písm. a) této smlouvy bude poskytovatel poskytovat po dobu 5 let od podpisu Akceptačního protokolu dle čl. VI odst. 3 této smlouvy. Poskytování



Služeb podpory zahájí poskytovatel následující den po podpisu Akceptačního protokolu dle čl. VI odst. 3 této smlouvy. Poskytování SW podpory dle čl. II odst. 4 písm. b) této smlouvy zahájí poskytovatel následující den po podpisu Předávacího protokolu dle čl. VI odst. 2 této smlouvy s tím, že poskytování SW podpory neskončí dříve než poskytování Služeb podpory dle čl. II odst. 4 písm. a) této smlouvy.

4. Místem plnění je sídlo objednatele a výrobní závody objednatele:
- **Výrobní závod I – Růžová 943/6, Nové Město, 110 00 Praha 1;**
  - **Výrobní závod II – Za Viaduktem 8, 170 00 Praha 7;**

pokud z povahy konkrétní činnosti nutné k plnění této smlouvy nevyplývá něco jiného (např. vzdálený přístup k systému prostřednictvím VPN).

(případně dále jako „místo plnění“)

#### Článek IV.

##### Cena

1. Cena díla dle čl. II odst. 2, 3 a 7 této smlouvy (výše a dále jen „**celková cena**“) je stanovena dohodou smluvních stran, podle Nabídky poskytovatele, a činí:

**[zadavatel doplní cenu dle Nabídky] Kč**  
(slovy: **[zadavatel doplní cenu dle Nabídky slovy]**) bez DPH,

s tím, že podrobný rozpad celkové ceny je uveden v příloze č. 4 této smlouvy.

2. Cena Služeb podpory dle čl. II odst. 4 písm. a) této smlouvy činí měsíční paušální částku **[zadavatel doplní měsíční paušální cenu dle Nabídky] Kč** (slovy: **[zadavatel doplní měsíční paušální cenu slovy]** korun českých). V případě, že Služby podpory nebyly poskytovány v plném rozsahu, bude výše ceny za daný měsíc snížena poměrně dle počtu dnů, po které nebyly Služby podpory poskytovány.

3. Cena SW podpory dle čl. II odst. 4 písm. b) této smlouvy činí roční paušální částku **[zadavatel doplní roční paušální cenu dle Nabídky] Kč** (slovy: **[zadavatel doplní roční paušální cenu slovy]** korun českých). Pokud SW podpora bude poskytována pouze po určitou část kalendářního roku, bude tato částka přiměřeně krácena tak, že za každý započatý kalendářní měsíc náleží poskytovateli odměna (cena) ve výši **[zadavatel doplní cenu ve výši 1/12 ceny dle Nabídky] Kč** bez DPH.

4. **Sazba za jednu člověkohodinu poskytování ad hoc služeb** dle čl. II odst. 5 této smlouvy je stanovena v souladu s Nabídkou a činí částku bez DPH ve výši:

**[zadavatel doplní cenu dle Nabídky] Kč**  
(slovy: **[zadavatel doplní cenu dle Nabídky slovy]**)

5. DPH bude účtována podle právních předpisů platných v době uskutečnění zdanitelného plnění.
6. Celková cena stanovená v odstavci 1 tohoto článku, cena za Služby podpory dle odst. 2 tohoto článku, SW podpory dle odst. 3 tohoto článku a sazba za člověkohodinu dle odst. 4 tohoto článku jsou cenami konečnými, které není přípustné změnit a které obsahují veškeré náklady na plnění předmětu této smlouvy poskytovatelem dle čl. II této smlouvy.

## Článek V.

### Platební podmínky

1. Celkovou **cenu podle čl. IV odst. 1 této smlouvy** objednatel uhradí poskytovateli jednorázově po ukončení akceptačního řízení bez vad a nedodělků, tj. po podpisu Akceptačního protokolu dle čl. VI odst. 3 bez vad a nedodělků v Kč přímým bankovním převodem. Zálohové platby objednatel neposkytuje.
2. Právo vystavit daňový doklad (fakturu) na celkovou cenu podle čl. IV odst. 1 této smlouvy, vzniká poskytovateli následující den po podpisu Akceptačního protokolu bez vad a nedodělků zmocněnci pro jednání věcná a technická obou smluvních stran dle čl. VI odst. 3 této smlouvy. Přílohou daňového dokladu (faktury) bude kopie podepsaného Akceptačního protokolu. Splatnost celkové ceny je 30 dní ode dne vystavení daňového dokladu (faktury). Datem uskutečnění zdanitelného plnění je den podpisu Akceptačního protokolu bez vad a nedodělků zmocněnci pro jednání věcná a technická obou smluvních stran.
3. Sjednaná **cena dle čl. IV odst. 2 této smlouvy** bude hrazena **měsíčně zpětně** za předpokladu, že byly Služby podpory poskytovány v tomto období v plném rozsahu dle této smlouvy, o čemž bude smluvními stranami za každý kalendářní měsíc vyhotoven Protokol o poskytnutých službách. Tento Protokol o poskytnutých službách bude přílohou daňového dokladu (faktury) za Služby podpory poskytnuté za uplynulý kalendářní měsíc. V případě, že Služby podpory nebyly poskytovány v plném rozsahu, bude výše ceny za daný měsíc snížena poměrně dle počtu dnů, po které byly Služby podpory poskytovány. Datum uskutečnění zdanitelného plnění za Služby podpory je poslední den daného kalendářního měsíce, ve kterém byly Služby podpory poskytovány. Poskytovateli vzniká právo vystavit daňový doklad (fakturu) do 15. kalendářního dne ode dne konce daného kalendářního měsíce, ve kterém byly Služby podpory poskytovány.
4. Právo vystavit daňový doklad (fakturu) na roční paušální částku SW podpory **uvedenou v čl. IV odst. 3** této smlouvy, vzniká poskytovateli do 5 (slovy: pěti) pracovních dnů po podpisu Předávacího protokolu zmocněnci pro jednání věcná a technická obou smluvních stran dle čl. VI odst. 2. této smlouvy na období uvedené v čl. IV odst. 3 této smlouvy. Datem uskutečnění zdanitelného plnění je den podpisu Předávacího protokolu zmocněnci pro jednání věcná a technická obou smluvních stran.
5. **Cena za ad hoc služby je stanovena jako součin skutečně poskytnutých ad hoc služeb a hodinové sazby dle čl. IV odst. 4 této smlouvy.** Datum uskutečnění zdanitelného plnění za ad hoc služby je poslední den kalendářního čtvrtletí, ve kterém byly ad hoc služby poskytnuty. Poskytovateli vzniká právo vystavit daňový doklad (fakturu) do 15. kalendářního dne od posledního dne daného kalendářního čtvrtletí, ve kterém byly ad hoc služby poskytnuty. Přílohou faktury za ad hoc služby za uplynulé kalendářní čtvrtletí bude Výkaz vyúčtovaných hodin odsouhlasený objednatelem.
6. Daňový doklad (faktura) bude obsahovat náležitosti daňového dokladu podle zákona č. 235/2004 Sb., o dani z přidané hodnoty, ve znění pozdějších předpisů, OZ a podle této smlouvy. Současně bude daňový doklad (faktura) obsahovat číslo evidenční objednávky objednatele, které objednatel poskytovateli sdělí po podpisu této smlouvy a dále údaj o spolufinancování Dodaného řešení z Programu (vč. jeho registračního čísla).
7. Poskytovatel je povinen doručit daňový doklad (fakturu) objednateli na e-mailovou adresu [podatelna@stc.cz](mailto:podatelna@stc.cz). Zaplacením se pro účely této smlouvy rozumí den připsání příslušné částky na účet poskytovatele uvedený na titulní straně této smlouvy.
8. V případě, že daňový doklad (faktura) vystavený poskytovatelem nebude obsahovat potřebné náležitosti nebo bude obsahovat nesprávné či neúplné údaje, je objednatel oprávněn daňový doklad (fakturu) vrátit poskytovateli s uvedením důvodu vrácení, aniž se dostane do prodlení s placením. Nová lhůta splatnosti počíná běžet ode dne doručení

řádně opraveného či doplněného daňového dokladu (faktury) objednateli.

9. Poskytovatel není oprávněn bez písemného souhlasu objednatele provádět jakékoli zápočty svých pohledávek vůči objednateli proti jakýmkoli pohledávkám objednatele vůči poskytovateli.
10. Poskytovatel není oprávněn postoupit pohledávky za objednatelem z této smlouvy nebo v souvislosti s ní.
11. Poskytovatel se zavazuje, že žádným způsobem nezatíží své pohledávky za objednatelem z této smlouvy nebo v souvislosti s ní zástavním právem ve prospěch třetí osoby.
12. V případě, že je poskytovatel plátcem DPH registrovaným v České republice, uplatní se a jsou pro něj závazná ujednání následujících odstavců tohoto článku (odst. 12 až 15 tohoto článku).
13. Poskytovatel jako poskytovatel zdanitelného plnění je povinen bezprostředně, nejpozději do 2 pracovních dnů od zjištění insolvence, popř. od vydání rozhodnutí správce daně, že je poskytovatel nespolehlivým plátcem dle § 106a zákona č. 235/2004 Sb., o dani z přidané hodnoty, ve znění pozdějších předpisů (dále jen „ZDPH“), oznámit takovou skutečnost prokazatelně objednateli, příjemci zdanitelného plnění.
14. Poskytovatel se zavazuje, že bankovní účet jím určený pro zaplacení jakéhokoliv závazku objednatele na základě této smlouvy bude od data podpisu této smlouvy do ukončení její platnosti zveřejněn způsobem umožňující dálkový přístup ve smyslu § 96 odst. 2 ZDPH, v opačném případě je poskytovatel povinen sdělit objednateli jiný bankovní účet řádně zveřejněný ve smyslu § 96 ZDPH. Pokud bude poskytovatel označen správcem daně za nespolehlivého plátce ve smyslu § 106a ZDPH, zavazuje se zároveň o této skutečnosti neprodleně písemně informovat objednatele spolu s uvedením data, kdy tato skutečnost nastala.
15. Pokud objednateli vznikne podle § 109 ZDPH ručení za nezaplacenou DPH z přijatého zdanitelného plnění od poskytovatele, nebo se objednatel důvodně domnívá, že tyto skutečnosti nastaly nebo mohly nastat, má objednatel právo bez souhlasu poskytovatele uplatnit postup zvláštního způsobu zajištění daně, tzn., že je poskytovatel oprávněn odvést částku DPH podle faktury-daňového dokladu vystavené poskytovateli přímo příslušnému finančnímu úřadu, a to v návaznosti na § 109 a § 109a ZDPH.
16. Úhradou DPH na účet finančního úřadu se pohledávka poskytovatele vůči objednateli v částce uhrazené DPH považuje bez ohledu na další ustanovení této smlouvy za uhrazenou. Zároveň je objednatel povinen poskytovatele o takové úhradě bezprostředně po jejím uskutečnění písemně informovat.

## Článek VI.

### Akceptace plnění

1. Poskytovatel umožní objednateli kontrolovat průběh provádění plnění a za tím účelem poskytne objednateli potřebnou součinnost.
2. **O dodávce PIM/PAM nástroje, instalaci a implementaci dle** čl. II odst. 3 písm. b) této smlouvy, **včetně poskytnutí uživatelských práv k SW – licence** a předání **dokumentace** dle čl. II odst. 3 písm. c) této smlouvy poskytnutí ve lhůtě podle čl. III odst. 3 písm. b) této smlouvy, bude sepsán Předávací protokol, který podepíší zmocněnci pro jednání věcná a technická obou smluvních stran a jehož vzor je uveden v příloze č. 5 této smlouvy (dále

jen „**Předávací protokol**“). Podpisem Předávacího protokolu začíná běžet Zkušební provoz/Akceptační procedura dle čl. III odst. 2 písm. d) této smlouvy.

3. **Po úspěšném ukončení Zkušebního provozu/Akceptační procedury** dle čl. II odst. 3 písm. e) této smlouvy bude plnění jako celek objednatel převzato na základě akceptačního protokolu, jehož vzor je přílohou č. 6 této smlouvy (dále jen „**Akceptační protokol**“).
4. Před zahájením produkčního provozu poskytovatel vyzve objednatele k akceptaci plnění, a to nejméně **2 (slovy: dva) pracovní dny** před plánovaným zahájením produkčního provozu. V případě akceptace bez výhrad nebo s výhradou ze strany objednatele bude smluvními stranami vyhotoven Akceptační protokol, který bude podepsán zmocněnci obou smluvních stran pro jednání věcná a technická a vyhotoven ve dvou stejnopisech, z nichž každá ze smluvních stran obdrží po jednom.
5. Objednatel je oprávněn plnění v rámci akceptačního řízení:
  - 5.1. **akceptovat bez výhrad:** Objednatel plnění akceptuje bez výhrad za předpokladu, že plnění je připraveno k zahájení produkčního provozu, že odpovídá této smlouvě, a je prosté jakýchkoliv vad a nedodělků, a to nejpozději ve **lhůtě 10 (slovy: deseti) pracovních dní** od výzvy poskytovatele.
  - 5.2. **akceptovat s výhradami:** Objednatel je oprávněn akceptovat plnění s výhradami v případě výskytu vad a nedodělků, které však nebrání zahájení produkčního provozu plnění a rovněž nebrání užívání plnění obvyklým způsobem. Takto zjištěné vady nebo nedodělky budou v Akceptačním protokolu popsány a uvedeny lhůty jejich odstranění poskytovatelem. Nedojde-li mezi oběma smluvními stranami k dohodě o termínu odstranění vad nebo nedodělků, pak platí, že vady a nedodělky musí být odstraněny nejpozději do 15 dnů ode dne vyhotovení Akceptačního protokolu. Poskytovatel bere na vědomí, že posouzení a rozhodnutí, zda se v konkrétním případě jedná o vadu spadající pod bod 5.2 nebo pod bod 5.3 tohoto článku smlouvy závisí zcela vůli na objednateli a poskytovatel nemá na akceptaci s výhradou právní nárok. Pro vyloučení pochybností smluvní strany uvádějí, že v případě akceptace s výhradou nebo akceptace bez výhrad není poskytovatel v prodlení s akceptací plnění.
  - 5.3. **neakceptovat:** Vady nebo nedodělky bránící nebo ztěžující zahájení produkčního provozu plnění nebo užívání plnění obvyklým způsobem jsou důvodem k neakceptování plnění. V **Zápise o neakceptaci** plnění bude uveden soupis vad a nedodělků, včetně lhůt jejich odstranění. Nedojde-li mezi oběma smluvními stranami k dohodě o termínu odstranění vad a nedodělků, pak platí, že vady a nedodělky musí být odstraněny nejpozději do 15 dnů ode dne vyhotovení zápisu o neakceptaci plnění. Poskytovatel je povinen ve stanovené lhůtě odstranit vady nebo nedodělky i v případě, kdy podle jeho názoru za vady a nedodělky neodpovídá. Náklady na odstranění vad a nedodělků v těchto sporných případech nese až do rozhodnutí soudu poskytovatel.
6. Poskytovatel garantuje, že:
  - a) dodané, instalované a zavedené plnění neobsahuje škodlivý software nebo známé zranitelnosti (dle seznamu OWASP TOP10 a CWE/SANS TOP 25) a je vyvíjen v souladu se standardy SSDLC (Secure Software Development LifeCycle);
  - b) dodané, instalované a zavedené plnění je funkční dle předané dokumentace;

- c) v případě negativního dopadu do stávajících provozovaných systémů objednatele upraví řešení takovým způsobem, aby tyto dopady vyloučil;
  - d) plnění je vytvořeno v souladu se všemi příslušnými právními předpisy.
7. Poskytovatel se zavazuje, že v případě, že v rámci plnění předmětu této smlouvy vznikne autorské dílo ve smyslu autorského zákona (dále jen "**Dílo**"), vytvoří-li poskytovatel nějaké v rámci plnění předmětu této smlouvy, které zcela nebo zčásti podléhají ochraně podle zákona č. 121/2000 Sb., o právu autorském, o právech souvisejících s právem autorským a o změně některých zákonů (autorský zákon), ve znění pozdějších předpisů, zejména se jedná o SW vytvořené pro potřeby napojení na IS objednatele (dále jako „SW pro napojení“), získává objednatel k Dílu a k jejich dalším výstupům dle této smlouvy dnem protokolárního předání a převzetí těchto výhradní licenci, a to na dobu trvání majetkových práv k takovému dílu, na území České republiky a pro všechny způsoby užití. Odměna za tuto licenci bude obsažena v ceně za poskytnuté ad hoc služby dle čl. II odst. 5 této smlouvy. Objednatel je oprávněn Dílo užit všemi způsoby uvedenými v ust. § 12 autorského zákona, v původní nebo jím zpracované či jinak změněné podobě, samostatně nebo v souboru anebo ve spojení s jiným dílem či prvky a toto dílo provozovat jako součást systému i prostřednictvím třetí osoby (dále jen "Licence").
  8. Licence bude poskytnuta jako licence množstevně neomezená. Poskytovatel není oprávněn Licenci vypovědět; objednatel není povinen Licenci využít.
  9. V souvislosti s poskytnutou Licencí a oprávněními objednatele je poskytovatel povinen každou změnu Zdrojových kódů Díla, resp. SW pro napojení poskytnout objednateli na vyžádání (nejvýše však jednou za jeden kalendářní měsíc) do 10 pracovních dnů ode dne obdržení žádosti objednatele. Povinnost poskytovatele uvedená v tomto odstavci se použije i pro jakékoliv opravy, změny, doplnění, upgrade nebo update zdrojového kódu každé jednotlivé části Díla, resp. SW pro napojení, která je počítačovým programem, k nimž dojde při poskytování plnění poskytovatele nebo v rámci záručních oprav (dále jen „**změny Zdrojového kódu**“).
  10. Předané zdrojové kódy dle předchozího odstavce musí být spustitelné v prostředí objednatele a zaručující možnost ověření, že je kompletní a ve správné poslední verzi, tzn. umožňující kompilaci, instalaci, spuštění a ověření funkcionality. Změny Zdrojového kódu předá poskytovatel objednateli vždy na technickém nosiči dat (hardwarově šifrovaná USB flash paměť) s viditelně označeným názvem „Zdrojový kód IS + datum“ a označením počítačového programu či jeho části a jeho verze a dne předání zdrojového kódu, a to včetně instalačních souborů, struktury a základního programátorského textového popisu databáze. Současně s předáním nosiče dat předá poskytovatel objednateli dešifrovací klíče.
  11. S každou novou vydanou verzí Díla, resp. SW pro napojení musí poskytovatel dodat objednateli i tzv. „Release notes“, tedy soupis veškerých změn, včetně zapracování změn do uživatelské dokumentace a předání aktualizované verze uživatelské dokumentace.
  12. Současně se poskytovatel zavazuje ve stejném rozsahu jako v předchozích odstavcích tohoto článku předat objednateli nejpozději poslední den před ukončením platnosti a účinnosti této smlouvy poslední aktuální verzi zdrojových kódů Díla, resp. SW pro napojení, resp. poslední verzi změny Zdrojového kódu, včetně příslušných dešifrovacích klíčů.
  13. Poskytovatel výslovně prohlašuje, že odměna za předávání změn Zdrojových kódů a

oprávnění k nim v rozsahu Licence poskytnutá objednateli dle tohoto článku je již zahrnuta v ceně Služeb podpory dle této smlouvy.

14. Všechna data, ať už v jakékoliv podobě, a jejich hmotné nosiče, která vznikla či vzniknou při plnění předmětu této smlouvy, jsou výlučným vlastnictvím objednatele a objednatel nabývá vlastnické právo okamžikem jejich převzetí. Veškeré podklady, které byly objednatelem poskytovateli předány, zůstávají v jeho vlastnictví a poskytovatel za ně odpovídá od okamžiku jejich převzetí a je povinen je vrátit objednateli po splnění svého závazku.
15. Poskytovatel není oprávněn použít podklady, data a hmotné nosiče předané mu objednatelem dle této smlouvy pro jiné účely, než je poskytování plnění předmětu této smlouvy. Nejpozději do 15 pracovních dnů od doručení žádosti objednatele nebo od ukončení této smlouvy je poskytovatel povinen tato data a jejich nosiče objednateli předat.

## Článek VII.

### Práva a povinnosti smluvních stran

1. Poskytovatel je povinen mít po dobu účinnosti této smlouvy uzavřeno pojištění odpovědnosti za škodu způsobenou poskytovatelem třetí osobě, a to ve výši nejméně **25 000 000 Kč**. Poskytovatel se zavazuje, že pojištění v uvedené výši a rozsahu zůstane účinné po celou dobu účinnosti této smlouvy, a do 5 pracovních dnů od výzvy objednatele je poskytovatel povinen toto objednateli prokázat, a to ve formě prosté kopie pojistné smlouvy. Rovnocenným dokladem pro prokázání tohoto požadavku je také prostá kopie pojistného certifikátu nebo prostá kopie potvrzení o uzavření pojistné smlouvy vystaveného pojistitelem.
2. Poskytovatel se zavazuje, že práva a závazky vyplývající z této smlouvy nepřevéde na třetí osoby bez souhlasu objednatele.
3. Smluvní strany se zavazují úzce spolupracovat, zejména si poskytovat úplné, pravdivé a včasné informace potřebné k řádnému plnění svých závazků. Smluvní strany jsou povinny informovat druhou smluvní stranu o veškerých skutečnostech, které jsou nebo mohou být důležité pro řádné plnění smlouvy. Poskytovatel se zavazuje objednateli na základě jeho výzvy jej bez zbytečného odkladu informovat o aktuálním stavu provádění plnění.
4. Smluvní strany se dále zavazují poskytnout druhé smluvní straně dohodnutou součinnost umožňující řádné plnění závazků ze smlouvy.
5. Smluvní strany se zavazují plnit své závazky v souladu se všemi příslušnými obecně závaznými právními předpisy. Smluvní strany jsou zároveň povinny plnit své závazky tak, aby nedocházelo k prodlení s plněním jednotlivých termínů a s prodlením splatnosti jednotlivých peněžitých závazků.
6. Poskytovatel se zavazuje plnění dle této smlouvy poskytovat řádně a tak, aby byl v co nejmenší míře omezen provoz objednatele.
7. K řádnému splnění předmětu této smlouvy objednatel zajistí pro poskytovatele zejména:
  - a) technickou pomoc,
  - b) vzdálený přístup k systému prostřednictvím VPN pro případnou možnost konfigurace

- systemu mimo interní síť objednatele či další činnosti předpokládané touto smlouvou,
- c) vstup zaměstnancům poskytovatele do objektu objednatele k plnění předmětu této smlouvy,
  - d) poučení zaměstnanců poskytovatele o dodržování ochranných a bezpečnostních opatření v objektu objednatele,
  - e) hygienické a bezpečné pracovní podmínky, odpovídající normám EU.
8. Zaměstnanci poskytovatele jsou zejména:
- a) oprávněni vstupovat pouze do těch prostorů v objektu objednatele, které budou písemně dohodnuty mezi zmocněnci pro jednání věcná a technická obou smluvních stran,
  - b) oprávněni využívat vzdálený přístup k systému prostřednictvím VPN za účelem řádného splnění předmětu této smlouvy,
  - c) povinni nosit viditelně průkazy pro vstup do objektu objednatele a mít u sebe platný průkaz totožnosti,
  - d) povinni zdržet se vynášení jakýchkoli dat souvisejících s výrobou, jak na datových nosičích, tak v písemné podobě,
  - e) povinni dodržovat veškeré platné právní předpisy (zejména zákoník práce a bezpečnostní předpisy) a interní směrnice a předpisy objednatele, se kterými byli objednatelem seznámeni.
9. Veškeré podklady, které byly objednatelem poskytovateli předány, zůstávají v jeho vlastnictví a poskytovatel za ně zodpovídá od okamžiku jejich převzetí a je povinen je vrátit objednateli po splnění svého závazku.
10. Poskytovatel je oprávněn plnit tuto smlouvu nebo její část prostřednictvím svého (svých) poddodavatele(ů). V případě, že poskytovatel použije poddodavatele ve smyslu předchozí věty,
- a) není jakkoli dotčena odpovědnost poskytovatele za případné nesplnění či vadné plnění příslušných závazků, a poskytovatel má i nadále odpovědnost za plnění předmětu této smlouvy jako by ho plnil sám;
  - b) byl povinen objednatel předložit seznam poddodavatelů dle zadávací dokumentace Zadávacího řízení za podmínek tam uvedených;
  - c) v případě změny v seznamu uvedených poddodavatelů (např. jiný rozsah plnění, změna poddodavatele, nový poddodavatel) je poskytovatel povinen oznámit takovou změnu bez zbytečného odkladu objednateli, nejpozději však 3 pracovní dny před takovou změnou. Poskytovatel je oprávněn změnit kvalifikačního poddodavatele pouze v případě, že poskytovatel doloží důkazy, které prokážou, že nový poddodavatel splňuje kvalifikaci alespoň ve stejném rozsahu jako původní kvalifikační poddodavatel;
  - d) poskytovatel je povinen zajistit řádné a včasné plnění svých finančních závazků vůči svým poddodavatelům po celou dobu trvání této smlouvy, přičemž za řádné a včasné plnění se považuje úplná úhrada faktur vystavených poddodavatelem za plnění poskytovaná pro účely plnění závazků poskytovatele dle této smlouvy, a to nejpozději do 30 dnů od přijetí platby objednatele dle této smlouvy. V případě, že se objednatel hodnověrným a prokazatelným způsobem dozví, že ze strany poskytovatele došlo nebo dochází k nesplnění povinností poskytovatele dle věty první tohoto písm. d), a poskytovatel i přes předchozí písemné upozornění objednatele pokračuje v neplnění těchto svých povinností nebo nezjedná nápravu,

má objednatel právo odstoupit od této smlouvy za podmínek uvedených v čl. XII této smlouvy.

Tato smlouva nebude měněna z důvodu použití poddodavatelů nebo jejich změny dle tohoto odstavce.

11. Poskytovatel prohlašuje v souladu s čl. 5 k Nařízení Rady (EU) č. 2022/576 ze dne 8. dubna 2022, kterým se mění nařízení Rady (EU) č. 833/2014 ze dne 31. července 2014, o omezujících opatřeních vzhledem k činnostem Ruska destabilizujícím situaci na Ukrajině, že není:
  - a) ruským státním příslušníkem, fyzickou či právnickou osobou nebo subjektem či orgánem se sídlem v Rusku;
  - b) právnickou osobou, subjektem nebo orgánem, které jsou z více než 50 % přímo či nepřímo vlastněny některým ze subjektů uvedených v písmenu a) tohoto odstavce;
  - c) fyzickou nebo právnickou osobou, subjektem nebo orgánem, které jednájí jménem nebo na pokyn některého ze subjektů uvedených v písmenech a) nebo b) tohoto odstavce.
12. Poskytovatel současně prohlašuje, že žádný z jeho poddodavatelů, který bude poskytovatelem využit pro plnění této smlouvy, a jehož rozsah činnosti a/nebo odměny překročí 10 % hodnoty plnění této smlouvy, není subjektem uvedeným v písmenu a) nebo b) nebo c) odstavce 15 tohoto článku.
13. Poskytovatel dále prohlašuje, že ve smyslu:
  - a) čl. 2 odst. 2 Nařízení Rady (EU) č. 269/2014 ze dne 17. března 2014, o omezujících opatřeních vzhledem k činnostem narušujícím nebo ohrožujícím územní celistvost, svrchovanost a nezávislost Ukrajiny, v platném znění (dále jen „Nařízení č. 269/2014“), a
  - b) čl. 2 odst. 2 Nařízení Rady (EU) č. 208/2014 ze dne 5. března 2014, o omezujících opatřeních vůči některým osobám, subjektům a orgánům vzhledem k situaci na Ukrajině, v platném znění (dále jen „Nařízení č. 208/2014“), a
  - c) čl. 2 odst. 2 Nařízení Rady (ES) č. 765/2006 ze dne 18. května 2006 o omezujících opatřeních vůči prezidentu Lukašenkovi a některým představitelům Běloruska, v platném znění (dále jen „Nařízení č. 765/2006“),není fyzickou nebo právnickou osobou, subjektem či orgánem nebo fyzickou nebo právnickou osobou, subjektem či orgánem s nimi spojeným uvedeným v příloze I Nařízení č. 269/2014, Nařízení č. 208/2014 nebo Nařízení č. 765/2006.
14. Poskytovatel prohlašuje a zavazuje se, že žádné finanční prostředky ani hospodářské zdroje nebudou pro účely plnění této smlouvy, přímo ani nepřímo zpřístupněny fyzickým nebo právnickým osobám, subjektům či orgánům uvedeným v příloze I Nařízení č. 269/2014, Nařízení č. 208/2014 nebo Nařízení č. 765/2006 nebo v jejich prospěch.
15. Pokud by v průběhu platnosti a účinnosti této smlouvy mělo dojít k nedodržení podmínek uvedených v odst. 11, 12, 13 nebo 14 tohoto článku, zavazuje se poskytovatel bezodkladně, od momentu, kdy se o dané změně okolností dozví, o této skutečnosti písemně objednatele informovat.
16. Porušení povinnosti poskytovatele v odst. 11 nebo 12 nebo 13 nebo 14 nebo 15 tohoto článku je považováno za podstatné porušení této smlouvy, na jehož základě má objednatel právo od této smlouvy odstoupit za podmínek uvedených v čl. XII této smlouvy.



## Článek VIII.

### Odpovědnost za vady, záruka, záruční servis

1. Poskytovatel přebírá závazek a odpovědnost za vady díla, jež bude mít dílo v době jeho předání objednateli, a dále za vady, které se na díle vyskytnou v průběhu záruční doby.
2. Poskytovatel poskytuje objednateli ve smyslu § 2619 OZ záruku za jakost na to, že dílo bude mít vlastnosti stanovené touto smlouvou, bude plně funkční a způsobilé pro použití ke smlouvenému účelu, budou odpovídat sjednaným funkčním požadavkům a parametrům uvedeným ve smlouvě a bude bez jakýchkoliv vad a nedodělků. Záruční doba na dílo činí **24 (slovy: dvacet čtyři) měsíců** a počíná běžet dnem následujícím po podpisu Akceptačního protokolu (dále jen „záruční doba“).
3. Objednatel je povinen oznámit vady díla vzniklé v záruční době poskytovateli písemně na e-mailové adrese: **[zadavatel doplní údaje vybraného dodavatele dle nabídky]**. Objednatel je povinen reklamované vady popsat, uvést, jak se projevují a též doložit potřebnými doklady (např. printscreeny obrazovky aj.), pokud to bude vhodné a možné. Objednatel je oprávněn oznámit vadu poskytovateli také telefonicky na telefonním čísle **[zadavatel doplní údaje vybraného dodavatele dle nabídky]**, nicméně rozhodným okamžikem pro běh reakčních lhůt je písemné oznámení na e-mailové adrese uvedené v tomto odstavci.
4. V rámci podpory na SW se poskytovatel zavazuje, že po dobu záruční doby bude tato podpora dostupná objednateli 24 hodin denně, 7 dní v týdnu, 365 dní v roce, přičemž řešení vady bude zahájeno s reakční lhůtou do **4 hodin** od doručení oznámení o vadě poskytovateli ve smyslu odstavce 3 tohoto článku. Poskytovatel vadu opraví do 5 (slovy: pěti) kalendářních dní od okamžiku jejího oznámení, pokud se v jednotlivém případě nedohodne s objednatelem jinak na základě oboustranného písemného odsouhlasení přiměřené dodatečné lhůty, která bude stanovena v kalendářních dnech,
5. V rámci podpory na hardware (dále jen „HW“) se poskytovatel zavazuje, že po dobu záruční doby servisní technik poskytovatele zahájí řešení vady týkající se HW, nejpozději do 1 (slovy: jednoho) pracovního dne („NBD“) po oznámení vady v pracovní době, která je pro účely této smlouvy určena jako doba v pracovních dnech (v zemi objednatele) od 8 hodin do 16 hodin (dále jen „Pracovní doba“) na e-mailovou adresu poskytovatele **[zadavatel doplní údaje vybraného dodavatele dle Nabídky]**. Servisní technik vadnou část HW opraví či vymění za bezvadnou nejpozději do 5 (slovy: pěti) pracovních dní od okamžiku oznámení vady, pokud se v jednotlivém případě nedohodne s objednatelem jinak na základě oboustranného písemného odsouhlasení přiměřené dodatečné lhůty, která bude stanovena v pracovních dnech. Vada nahlášená po Pracovní době se považuje za nahlášenou následující pracovní den v 8 hodin ráno.
6. Pokud poskytovatel neodstraní záruční vady ve sjednané době od jejich oznámení objednatelem poskytovateli, je objednatel oprávněn podle vlastního uvážení vadu buď sám odstranit, nebo pověřit jejím odstraněním třetí osobu, v obou případech na náklady poskytovatele. Všechny případy svépomoci uvedené v tomto odstavci nenarušují žádná práva plynoucí objednateli ze záruky.
7. Poskytovatel zaručuje objednateli, že veškeré náhradní díly, které použije při odstranění vady, budou původní a nové. V případě, že o to Objednatel požádá, může poskytovatel

nabídnout i díly repasované nebo použité.

8. Záruční doba neběží po dobu, po kterou objednatel nemůže užívat dílo k účelu, ke kterému ho objednatel objednal.
9. Jakékoli vady díla je poskytovatel povinen odstranit na své náklady.

### **Článek IX. Ochrana bezpečnosti informací**

1. Smluvní strany nejsou oprávněny zpřístupnit třetí osobě neveřejné informace, které získaly či získají při vzájemné spolupráci, jakož i informace spojené s vytvořením a obsahem této smlouvy. To neplatí, mají-li být za účelem plnění této smlouvy potřebné informace zpřístupněny zaměstnancům smluvních stran nebo dalším osobám (zpracovatelům informací), kteří se podílejí na plnění dle této smlouvy, a to za stejných podmínek, jaké jsou stanoveny smluvním stranám v tomto článku, a vždy jen v rozsahu zcela nezbytně nutném pro řádné plnění této smlouvy.
2. Smluvní strany jsou povinny zabezpečit, že povinnosti vyplývající z tohoto článku budou dodržovány všemi osobami, které se s neveřejnými informacemi seznámily dle předchozího odstavce. Porušení závazku mlčenlivosti ze strany těchto osob je považováno za porušení způsobené smluvní stranou, která jim neveřejné informace poskytla.
3. Za neveřejné informace jsou považovány veškeré informace vzájemně poskytnuté v písemné, ústní, vizuální, elektronické nebo jiné formě, jakož i know-how, které mají skutečnou nebo alespoň potenciální hodnotu a které nejsou v příslušných obchodních kruzích běžně dostupné, a dále informace, které jsou písemně označeny jako diskrétní (zkratka "DIS") nebo u kterých se z povahy věci dá předpokládat, že se jedná o informace neveřejné.
4. Smluvní strany se zavazují, že pokud v rámci vzájemné spolupráce přijdou do styku s osobními údaji či zvláštní kategorií osobních údajů ve smyslu Nařízení Evropského parlamentu a Rady (EU) 2016/679 ze dne 27. dubna 2016 o ochraně fyzických osob v souvislosti se zpracováním osobních údajů a o volném pohybu těchto údajů a o zrušení směrnice 95/46/ES (obecné nařízení o ochraně osobních údajů, dále jen „GDPR“) a zákona č. 110/2019 Sb., o zpracování osobních údajů, v platném znění, učiní veškerá opatření, aby nedošlo k neoprávněnému nebo nahodilému přístupu k těmto údajům, k jejich změně, zničení či ztrátě, neoprávněným přenosům, k jinému neoprávněnému zpracování, jakož i k jejich jinému zneužití.
5. V této souvislosti se smluvní strany zejména zavazují:
  - a) nesdělřit neveřejné informace třetím osobám;
  - b) zajistit, aby neveřejné informace nebyly zpřístupněny třetím osobám;
  - c) zabezpečit data či údaje v jakékoli formě, včetně jejich kopií, obsahující neveřejné informace, před zneužitím třetími osobami a zajistit proti ztrátě.
6. Ochrana neveřejných informací se nevztahuje zejména na případy, kdy:
  - a) smluvní strana prokáže, že je daná informace veřejně dostupná, aniž by tuto dostupnost sama způsobila;
  - b) smluvní strana prokáže, že měla danou informaci k dispozici ještě před datem zpřístupnění druhou stranou a že ji nenabyla v rozporu se zákonem;

- c) smluvní strana obdrží od druhé strany písemný souhlas zpřístupňovat dále danou informaci;
  - d) je zpřístupnění dané informace vyžadováno zákonem nebo závazným rozhodnutím příslušného orgánu státní správy či samosprávy;
  - e) auditor provádí u některé ze smluvních stran audit na základě oprávnění vyplývajícího z příslušných právních předpisů.
7. Smluvní strany se zavazují na žádost druhé smluvní strany:
- a) vrátit všechny neveřejné informace, které byly předány „hmotnou formou“ (zejména písemně či elektronicky), a jakékoliv další materiály obsahující nebo odvozující neveřejné informace;
  - b) vrátit či zničit kopie, výpisy nebo jiné celkové nebo částečné reprodukce či záznamy neveřejných informací;
  - c) zničit bez zbytečného odkladu všechny dokumenty, memoranda, poznámky a ostatní písemnosti vyhotovené na základě neveřejných informací;
  - d) zničit materiály, uložené v počítačích, textových editorech nebo jiných zařízeních, obsahující neveřejné informace ve smyslu této smlouvy.
- Smluvní strany se rovněž zavazují zajistit, že totéž učiní všechny další osoby, které se s neveřejnými informacemi seznámily prostřednictvím jedné ze smluvních stran.
8. Zaměstnanec povinné smluvní strany, který byl zničením dokumentů ve smyslu předchozího odstavce pověřen, na vyzvu druhé smluvní strany písemně potvrdí zničení příslušných dokumentů.
9. V případě, že se některá ze smluvních stran, resp. její zaměstnanci nebo další osoby (zpracovatelé informací) hodnověrným způsobem dozví, popřípadě budou mít odůvodněné podezření, že došlo ke zpřístupnění neveřejných informací neoprávněnému subjektu, jsou povinni o tom bez zbytečného odkladu informovat druhou smluvní stranu.
10. Závazek mlčenlivosti není časově omezen. Povinnost zachovávat mlčenlivost o neveřejných informacích získaných v rámci spolupráce s druhou smluvní stranou trvá i po ukončení platnosti a účinnosti této smlouvy. Závazek mlčenlivosti přechází i na případné právní nástupce smluvních stran.

## **Článek X.**

### **Smluvní pokuty, úrok z prodlení**

1. V případě prodlení poskytovatele s předáním plnění dle čl. II odst. 3 písm. a) této smlouvy v termínu dle čl. III odst. 2 písm. a) této smlouvy spočívajících na jeho straně, vzniká objednateli právo na smluvní pokutu ve výši 2.000, - Kč za každý i započatý den prodlení.
2. V případě prodlení poskytovatele s předáním plnění dle čl. II odst. 3 písm. b) až d) této smlouvy v termínech dle čl. III odst. 2 písm. b) až d) této smlouvy spočívajících na jeho straně, vzniká objednateli právo na smluvní pokutu ve výši 2.000, - Kč za každý i započatý den prodlení.
3. V případě prodlení poskytovatele s odstraněním vad ve lhůtě dle čl. VI odst. 5 bod 5.2. nebo 5.3. této smlouvy je poskytovatel povinen uhradit objednateli smluvní pokutu ve výši 2.000, - Kč, a to za každý i započatý den prodlení.

4. V případě prodlení poskytovatele se zahájením řešení vady či samotným odstraněním vady ve lhůtě dle čl. VIII odst. 4 této smlouvy je poskytovatel povinen uhradit objednateli smluvní pokutu ve výši 1.000, - Kč, a to za každou i započatý den prodlení.
5. V případě prodlení poskytovatele s vyřízením reklamace a odstraněním vad ve lhůtě dle čl. VIII odst. 5 této smlouvy je poskytovatel povinen uhradit objednateli smluvní pokutu ve výši 1.000, - Kč, a to za každý i započatý pracovní den prodlení.
6. V případě nedodržení parametrů SLA dle přílohy č. 3 této smlouvy, je poskytovatel povinen uhradit objednateli smluvní pokutu dle následujícího rozpisu:

Řešení incidentů

Kategorie incidentů	Priority incidentů	výše smluvní pokuty za prodlení s Reakční dobou za každých započatých 30 min	výše smluvní pokuty za prodlení s Dobou vyřešení za každých započatých 60 min
A	Vysoká	4.000, - Kč	4.000, - Kč
B	Střední	2.000, - Kč	2.000, - Kč
C	Nízká	1.000, - Kč	1.000, - Kč

Provádění servisních zásahů

Kategorie incidentů	Kategorie změny	výše smluvní pokuty za prodlení s Reakční dobou za každých započatých 30 min	výše smluvní pokuty za prodlení s Dobou vyřešení za každý započatý den
A	Změny s malým rozsahem	500,- Kč	2.000, - Kč
B	Změny se středním rozsahem	500,- Kč	2.000, - Kč
C	Změny s velkým rozsahem	500,- Kč	2.000, - Kč

Konzultace

výše smluvní pokuty za prodlení s Termínem konzultace za každý započatý den
2.000, - Kč

7. Smluvní strany pro vyloučení všech pochybností uvádí, že smluvní pokuty se za jednotlivá prodlení se splněním příslušných reakčních lhůt i v rámci stejné oznámené vady sčítají.
8. Poskytovatel není v prodlení s plněním předmětu plnění této smlouvy po dobu, po kterou je objednatel v prodlení s poskytováním nezbytné součinnosti nebo jsou-li nefunkční systémy

třetích stran (přípojky internetu, apod.).

9. V případech porušení povinností vyplývajících z čl. IX této smlouvy má objednatel právo na smluvní pokutu ve výši 200.000, - Kč za každý zjištěný případ porušení těchto povinností.
10. V případě porušení některé z povinností nebo prohlášení uvedených v čl. VII odst. 11, 12, 13, 14 nebo 15 této smlouvy ze strany poskytovatele nebo ukáže-li se prohlášení dle čl. VII odst. 13 až 14 této smlouvy nepravdivým, má objednatel právo uplatnit vůči poskytovateli smluvní pokutu ve výši 100.000, - Kč, a to za každý jednotlivý případ porušení.
11. Povinnost zaplatit smluvní pokutu vzniká poskytovateli do 30 kalendářních dnů ode dne vystavení faktury objednateli poskytovatelem k zaplacení smluvní pokuty.
12. Zaplacení smluvní pokuty nezavazuje poskytovatele povinnosti splnit závazky přijaté Smlouvou.
13. Ujednáním smluvní pokuty není nijak dotčeno právo na náhradu vzniklé škody v celém jejím rozsahu.
14. Při prodlení s úhradou jakékoliv ceny dle této smlouvy je poskytovatel oprávněn požadovat úrok z prodlení ve výši stanovené nařízením vlády č. 351/2013 Sb., kterým se určuje výše úroků z prodlení a nákladů spojených s uplatněním pohledávky, určuje odměna likvidátora, likvidačního správce a člena orgánu právnické osoby jmenovaného soudem a upravují některé otázky Obchodního věstníku a veřejných rejstříků právnických a fyzických osob, ve znění pozdějších předpisů.

## Článek XI.

### Rozhodné právo, řešení sporů

1. Tato smlouva se řídí právním řádem České republiky, zejména OZ, ZZVZ a rovněž příslušnými ustanoveními zákona č. 121/2000 Sb., o právu autorském, o právech souvisejících s právem autorským a o změně některých zákonů (autorský zákon), ve znění pozdějších předpisů.
2. Smluvní strany se zavazují vyvinout maximální úsilí k odstranění vzájemných sporů vzniklých na základě této smlouvy. Nedohodnou-li se smluvní strany na řešení vzájemného sporu, má každá ze smluvních stran právo uplatnit svůj nárok u příslušného soudu v České republice; pravomoc soudu jiného státu je vyloučena. Smluvní strany se dohodly, že příslušným soudem pro řešení sporů vzniklých mezi smluvními stranami z této smlouvy je obecný soud dle sídla objednatele.

## Článek XII.

### Trvání smlouvy

1. Tato smlouva nabývá platnosti dnem jejího podpisu oběma smluvními stranami a účinnosti dnem jejího uveřejnění v registru smluv.
2. **Tato smlouva se uzavírá na dobu určitou, a to do splnění závazků smluvních stran podle této smlouvy.**
3. Před uvedenou dobou je možné tuto smlouvu ukončit:
  - a. písemnou dohodou na základě shodné vůle obou smluvních stran;

- b. odstoupením od smlouvy ve smyslu § 2001 a násl. OZ za podmínek níže uvedených v případě porušení této smlouvy druhou smluvní stranou podstatným způsobem anebo v dalších případech uvedených v této smlouvě.
4. Smluvní strany se dohodly, že kromě důvodů vymezených OZ považují za podstatné porušení smlouvy zejména tyto případy:
- a. poskytovatel je v prodlení ve kterékoliv lhůtě dle čl. III odst. 2 této smlouvy delším než 30 dnů;
  - b. plnění nebo jednotlivé části bylo/y dodáno/y s vadami, které jsou neopravitelné/neodstranitelné nebo s jejichž opravou by byly spojeny nepřiměřené náklady nebo jejichž oprava by trvala nepřiměřeně dlouho;
  - c. poskytovatel přes písemné upozornění provádí svoje práce neodborně nebo v rozporu s touto smlouvou;
  - d. ohledně poskytovatele byl podán insolvenční návrh, bylo rozhodnuto o úpadku poskytovatele nebo bude ve vztahu k poskytovateli vydáno jiné rozhodnutí s obdobnými účinky;
  - e. bylo-li rozhodnuto o likvidaci poskytovatele, popř. bylo-li rozhodnuto o zrušení poskytovatele bez likvidace;
  - f. poskytovatel neoznámil objednateli skutečnosti dle poslední věty čl. V odst. 13 této smlouvy;
  - g. poskytovatel poruší povinnosti vyplývající z čl. IX této smlouvy;
  - h. porušení povinnosti poskytovatele dle čl. VII odst. 1 této smlouvy;
  - i. pokud poskytovatel opakovaně nedodrží reakční doby dle čl. VIII odst. 4 a 5 této smlouvy, a to ani v dodatečně přiměřené lhůtě, která byla poskytovateli objednatelem v písemném upozornění poskytnuta. Opakovaným nedodržením se rozumí nejméně druhé nedodržení reakční doby nebo doby vyřešení o více než 24 hodin oproti parametrům stanoveným v čl. VIII odst. 4 a 5 této smlouvy.
  - j. pokud poskytovatel opakovaně nedodrží parametry SLA dle přílohy č. 3 této smlouvy, a to ani v dodatečně přiměřené lhůtě, která byla poskytovateli objednatelem v písemném upozornění poskytnuta. Opakovaným nedodržením parametrů SLA se rozumí nejméně druhé nedodržení Reakční doby nebo Doby vyřešení o více než 24 hodin oproti stanoveným parametrům SLA.
  - k. očitne-li se objednatel v prodlení s úhradou řádně vystavené faktury (daňového dokladu) o více než 30 dní oproti termínu její splatnosti.
5. Právo na náhradu škody, případně nárok na smluvní pokutu či úrok z prodlení odstoupující smluvní strany není dotčeno.
6. Oznámení o odstoupení od této smlouvy musí být učiněno písemně, musí v něm být uveden důvod odstoupení a musí být doručeno druhé smluvní straně. Oznámení o odstoupení od této smlouvy musí být odesláno doporučeně prostřednictvím poskytovatel poštovních služeb nebo prostřednictvím datové zprávy. V případě pochybností o dni doručení se za den doručení považuje 3. pracovní den po podání oznámení o odstoupení k odeslání provozovateli poštovních služeb. Účinky odstoupení od této smlouvy nastávají dnem doručení písemného oznámení o odstoupení druhé smluvní straně.

7. V případě odstoupení jsou si smluvní strany povinny vypořádat vzájemné závazky, a to nejpozději ve lhůtě 30 dní od ukončení této smlouvy
8. V případě jakéhokoliv ukončení smlouvy je poskytovatel povinen poskytnout objednateli nebo objednatelem určené osobě maximální nezbytnou součinnost za účelem plynulého a řádného ukončení činností dle této smlouvy či jejich příslušné části tak, aby objednateli nevznikla škoda, přičemž poskytovatel se zavazuje tuto součinnost poskytnout na vyžádání objednatele, v rozsahu minimálně 2 člověkodnů, s odbornou péčí, bezplatně, zodpovědně v rozsahu, který je možné po něm spravedlivě požadovat. Poskytovatel se současně zavazuje předat objednateli relevantní dokumentaci včetně dokumentace dle čl. VI odst. 12 této smlouvy.

### **Článek XIII.**

#### **Společná a závěrečná ustanovení**

1. Smluvní strany se dohodly, že jakékoliv změny a doplňky této smlouvy jsou možné pouze písemnými dodatky takto označovanými, číslovanými vzestupnou řadou a po dohodě obou smluvních stran, to neplatí v případě změny zmocněnců pro jednání smluvní a ekonomická, či zmocněnců pro jednání věcná a technická, uvedených v záhlaví této smlouvy, pro jejichž změnu se smluvní strany shodly, že postačí jednostranně písemně oznámit druhé smluvní straně a dále v případě změny poddodavatelů dle čl. VII odst. 10 této smlouvy.
2. Smluvní strany výslovně prohlašují, že si nepřejí, aby nad rámec výslovných ustanovení této smlouvy jakákoliv práva a povinnosti dovozovány z budoucí praxe zavedené mezi smluvními stranami či zvyklostí zachovávaných obecně či v odvětví týkajícím se předmětu plnění této smlouvy, ledaže je v této smlouvě výslovně stanoveno jinak. Zároveň smluvní strany prohlašují, že si nejsou vědomy žádných dosud mezi nimi zavedených obchodních zvyklostí či praxe.
3. Poskytovatel zaručuje, že předmět plnění není zatížen právy třetích osob.
4. Práva a povinnosti vyplývající z této smlouvy nelze bez předchozího písemného souhlasu druhé smluvní strany převést na třetí stranu.
5. Tato smlouva je za podmínek v této smlouvě uvedených závazná i pro případné právní nástupce smluvních stran.
6. Je-li nebo stane-li se některé ustanovení této smlouvy neplatné či neúčinné, nedotýká se to ostatních ustanovení této smlouvy, která zůstávají platná a účinná. Smluvní strany se v tomto případě zavazují nahradit neplatné/neúčinné ustanovení ustanovením platným/účinným, které nejlépe odpovídá původně zamýšlenému účelu ustanovení neplatného/neúčinného. Ukáže-li se některé ustanovení této smlouvy zdánlivým (nicotným), posoudí se vliv této vady na ostatní ustanovení této smlouvy obdobně podle § 576 OZ.
7. Poskytovatel tímto prohlašuje, že dodržuje základní lidská práva a všeobecně uznávané etické a morální standardy v souladu s Všeobecnou deklarací lidských práv (dále jen „Práva“). V případě, že se objednatel hodnověrným a prokazatelným způsobem dozví, že ze strany poskytovatele došlo nebo dochází k porušení Práv, a poskytovatel i přes předchozí písemné upozornění objednatele pokračuje v porušování Práv nebo nezjedná

nápravu, má objednatel právo odstoupit od této smlouvy za podmínek uvedených v čl. XII této smlouvy.

8. Poskytovatel dále prohlašuje, že při plnění této smlouvy bude dodržovat spravedlivé pracovní podmínky a uznávat a zajišťovat práva zaměstnanců v souladu s pracovněprávními předpisy a předpisy o bezpečnosti práce platnými v zemi, ve které je předmět této smlouvy plněn. Poskytovatel podpisem této smlouvy prohlašuje, že dodržuje povinnosti uvedené v tomto odstavci a zavazuje se je dodržovat po celou dobu trvání této smlouvy. V případě, že se objednatel hodnověrným a prokazatelným způsobem dozví, že ze strany poskytovatele došlo nebo dochází k nesplnění povinností dle věty první tohoto odstavce, a poskytovatel i přes předchozí písemné upozornění objednatele pokračuje v neplnění těchto svých povinností nebo nezjedná nápravu, má objednatel právo odstoupit od této smlouvy za podmínek uvedených v čl. XII této smlouvy
9. Smlouva je vyhotovena v elektronické podobě, přičemž obě smluvní strany obdrží její elektronický originál opatřený kvalifikovanými elektronickými podpisy odpovědné osoby a opatřený kvalifikovaným elektronickým časovým razítkem podle zákona č. 297/2016 Sb., o službách vytvářejících důvěru pro elektronické transakce, ve znění pozdějších předpisů. V případě, že tato smlouva z jakéhokoli důvodu nebude vyhotovena v elektronické podobě, bude sepsána a podepsána ve dvou vyhotoveních, přičemž každá ze smluvních stran obdrží jedno vyhotovení.
10. Smluvní strany berou na vědomí, že tato smlouva bude v souladu § 219 odst. 1 písm. d) ZZVZ uveřejněna v registru smluv dle zákona č. 340/2015 Sb., o zvláštních podmínkách účinnosti některých smluv, uveřejňování těchto smluv a o registru smluv (zákon o registru smluv), ve znění pozdějších předpisů. Uveřejnění zajistí objednatel.
11. Smluvní strany prohlašují, že si tuto smlouvu přečetly, souhlasí s jejím obsahem, že tato smlouva byla sepsána určitě, srozumitelně, na základě jejich pravé, svobodné a vážné vůle, bez nátlaku na některou ze stran. Na důkaz toho připojují své podpisy.
12. Nedílnou součástí této smlouvy jsou přílohy:
  - Příloha č. 1: Technická specifikace, jež se skládá z následujících částí:
    - část 1a: Technické požadavky (zadavatel doplní podobu přílohy dle nabídky vybraného dodavatele v souladu s čl. 15.5.1 této ZD)
    - část 1b: Obecné požadavky na dodávku
    - část 1c: Koncové systémy a počet uživatelů
  - Příloha č. 2: Návrh technického řešení dodavatele včetně položkových seznamů komponent (účastník předloží v rámci Nabídky v souladu s čl. 15.5.2, 15.5.3 a 15.5.4 této ZD)
  - Příloha č. 3: Služby podpory
  - Příloha č. 4: Rozpad ceny (účastník je povinen v souladu s čl. 9.1 této ZD vyplnit v rámci své Nabídky přílohu č. 3 této ZD, konkrétně její první list, následně bude z jejího druhého listu vytvořena příloha č. 4 Návrhu smlouvy, která bude zde doplněna)
  - Příloha č. 5: Předávací protokol (vzor) (k budoucí úpravě dle faktického stavu)
  - Příloha č. 6: Akceptační protokol (vzor) (k budoucí úpravě dle faktického stavu), jež se skládá z následujících částí:
    - část 6a: Akceptační protokol bez výhrad (vzor) (k budoucí úpravě dle faktického stavu)
    - část 6b: Akceptační protokol s výhradami (vzor) (k budoucí úpravě dle faktického stavu)



*stavu)*

- část 6c: Zápis o neakceptaci (vzor) *(k budoucí úpravě dle faktického stavu)*

Za objednatele:

Za poskytovatele:

V Praze dne \_\_\_\_\_

V \_\_\_\_\_ dne \_\_\_\_\_

---

**Tomáš Hebelka, MSc**  
generální ředitel  
Státní tiskárna cenin, s. p.

---

[zadavatel doplní údaje vybraného  
dodavatele dle nabídky]

## Příloha č. 1 – Technická specifikace Část 1a – Technické požadavky

### Úvod

### Účel dokumentu

Účelem tohoto dokumentu je definovat požadavky na dodávku systému PAM (Privileged Access Management – systém pro řízení privilegovaných účtů). Tento dokument (dále rovněž „Technická specifikace“) je součástí zadávací dokumentace výběrového řízení „Pořízení, implementace a provoz systému pro řízení privilegovaných účtů (PAM)“.

### Zkratky a pojmy

Níže uvedená tabulka obsahuje seznam zkratk a pojmů použitých v rámci Technické specifikace.

Pojem	Význam
2FA	Dvou faktorová autentizace
AD	Microsoft Active Directory
DMS	Document management system MS Sharepoint, používaný pro schvalování/workflow
HA	Režim vysoké dostupnosti ( <i>High Availability</i> ), např. prostřednictvím redundance.
HW	Hardware
ICT	Informační a komunikační technologie ( <i>Information and Communication Technologies</i> )
IDM	Správa uživatelských účtů (Identity Management).
IS	Informační systém
Jump server	Server zprostředkující veškerou komunikaci do vnitřní sítě izolující přístup uživatele (např. Windows terminál).
Koncový systém	Koncový systém, jehož privilegované účty a relace jsou řízeny pomocí PAM řešení (např. databáze, aplikace, komunikační a bezpečnostní prvky atd.).
LDAP	<i>Lightweight Directory Access Protocol</i>
OS	Operační Systém
OTP	Jednorázové heslo ( <i>One time password</i> )
PAM	Správa privilegovaných přístupů ( <i>Privileged Access Management</i> )
Privilegovaný účet	Uživatelský účet informačního systému s širokou nebo neomezenou množinou administrátorských oprávnění, který je zpravidla nepersonalizovaný a může být sdílen mezi vícero uživateli.
RDP	Protokol na přenos vzdálené plochy ( <i>Remote Desktop Protocol</i> )
Správce PAM	Správce PAM, který má na starosti správu a konfiguraci PAM (např. nastavování politik).
SSH	Zabezpečený protokol pro připojení k serverům
SSO	Systém jednotného přihlášení ( <i>Single Sign-On</i> )
SW	Software
Dodavatel	Subjekt, který se v rámci tohoto výběrového řízení uchází o dodávku řešení PAM. Dodavatel, který bude vybrán, se stane dodavatelem.
Uživatel PAM	Uživatel PAM je administrátor (interní či externí), který používá PAM řešení pro přístup k spravovaným koncovým systémům.
Zadavatel	Státní tiskárna cenin, s. p.

### Současný stav

ICT prostředí Zadavatele (Státní tiskárna cenin, s. p., dále jen „Zadavatel“ nebo „STC“) je tvořeno velkým množstvím informačních systémů a rozlehlou ICT infrastrukturou. Jednotlivé prvky tohoto

prostředí obsahují privilegované účty, které jsou využívány pro jejich administraci, běžnou obsluhu, nebo se jedná o servisní účty. K těmto privilegovaným účtům mají přístup jak interní zaměstnanci, tak externí dodavatelé, kteří se podílejí na provozu a správě ICT systémů Zadavatele. Cílem Zadavatele je minimalizovat rizika spojená s možným zneužitím nebo nesprávným užitím těchto privilegovaných účtů na všech relevantních ICT aktivech.

## Aktuální stav řízení privilegovaných účtů

Účty se zakládají a ruší ručně, na základě schválené žádosti. Žádost o založení / zrušení privilegovaného účtu schvaluje vedoucí útvaru IT případně i další zaměstnanci dle typu aplikace nebo systému a nastaveného workflow (v rámci systému DMS).

Následující tabulka obsahuje přehled hlavních skupin informačních systémů s uvedením informace, jakým způsobem jsou privilegované účty těchto skupin IS v současnosti spravovány.

Typ informačního systému	Způsob správy privilegovaných účtů
Microsoft Windows servery	Privilegované účty v rámci Windows serverů (které jsou zařazeny v doméně) jsou spravovány ručně prostřednictvím administračních nástrojů / RSAT na základě schválené žádosti v DMS.
Linux servery	Účty se zakládají a ruší ručně na základě schválené žádosti v DMS prostřednictvím SSH na základě schválené žádosti v DMS.
Síťové prvky	Účty se zakládají a ruší ručně na základě schválené žádosti v DMS. Natavení probíhá přes SSH nebo přes management konzoly, nebo přes webovou management konzoly
Virtualizační platformy	Účty se zakládají a ruší ručně prostřednictvím administrační konzole na základě schválené žádosti v DMS
Active Directory, Exchange servery	Účty se zakládají a ruší ručně prostřednictvím administračních nástrojů na základě schválené žádosti v DMS.
Další	Ostatní prvky využívají privilegované účty v AD a zařazení do specifických kontejnerů
IS	DMS SharePoint on premis, ERP Cicero, RIS NET, Helpdeskový systém, Spisová služba, ISDS, OKBase, BNS, Správa certifikátů a časových razítek, MetaServer (vytěžování faktur), Správa www a eshopu
Infrastruktura	Firewally, VMware, Antivir, LogManager, FlowMon, Veeam, ADDNET, Zabbix, správa serverů, správa diskových polí, telefonní ústředna, Bitwarden, ADDNET, síťová infrastruktura, správa firewallů

Typy privilegovaných účtů, které se aktuálně používají:

- Účty interních a externích uživatelů (tj. administrátorů),
- Sdílené účty,
- Účty aplikací,
- Servisní účty,
- SSH klíče.

## Životní cyklus identit

### Zaměstnanci

Identita zaměstnance vzniká automaticky při jeho nástupu, a to na základě informace z personálního systému (HR). Ručně je vytvořena žádost v DMS o nastavení přístupových práv dané identitě. Po schválení jsou ručně nastaveny přístupy do požadovaných aplikací a systémů. Obdobný postup se uplatní i v případě odchodu zaměstnance, kdy jsou před ukončením pracovního poměru vygenerovány žádosti o odebrání přístupů a po ukončení pracovního poměru v personálním systému dojde k automatickému zablokování účtu v AD.

### Externí dodavatelé

Každý systém má svého garanta. Požádat o přístup externisty může kdokoli, schvaluje Garant aktiva, Manažer KB a Správce IS.

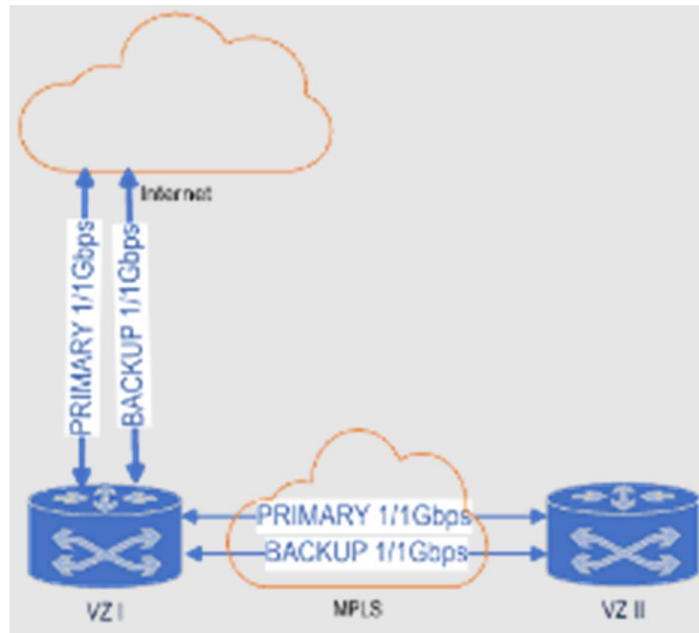
## Procesy související s privilegovanými účty

V současné době u Zadavatele chybí jednotné a formalizované procesy související s řízením a používáním privilegovaných účtů napříč jednotlivými ICT a technologiemi. Rovněž neexistuje centrální evidence všech privilegovaných účtů a osob, které k nim mají přístup. Procesy se mohou lišit dle jednotlivých ICT systémů. Cílem Zadavatele je sjednotit a formalizovat procesy a začít řídit přístup k privilegovaným účtům pomocí technického řešení (PAM).

Účty jsou používány v rámci skriptů a integračních komponent informačních systémů, kde mohou být uloženy buď v otevřené formě, nebo v zabezpečeném úložišti.

## Architektura

ICT infrastruktura Zadavatele je rozmístěna v geograficky oddělených datových centrech, jejichž propojení a rozmístění ukazuje obrázek. Předpokládá se, že infrastruktura PAM řešení bude provozována v obou datových centrech.

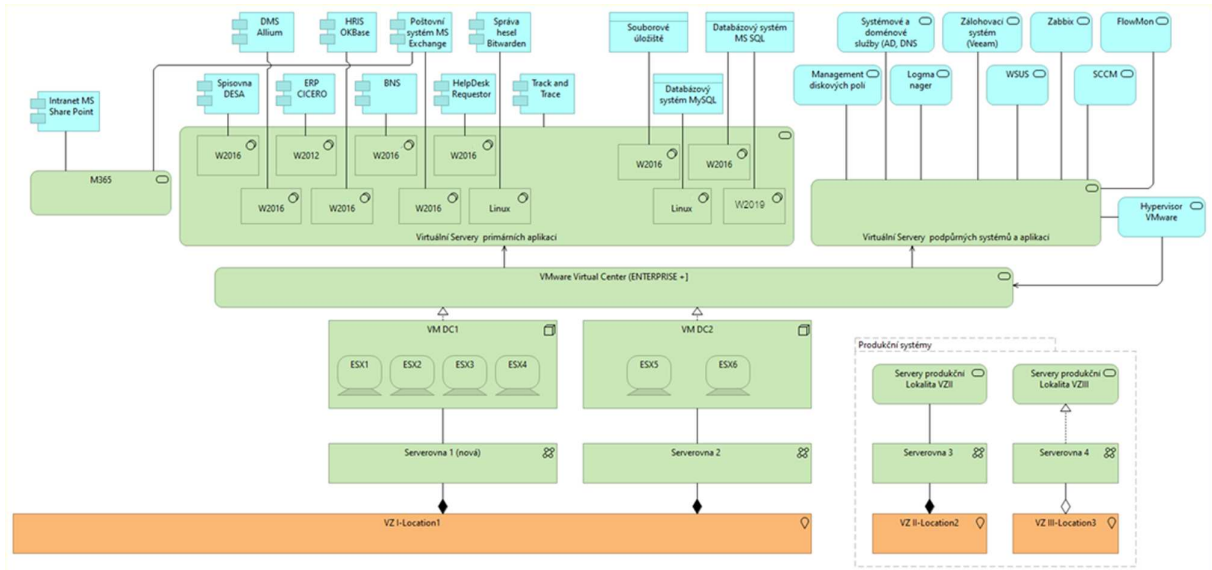


*Topologie datových center*

Jednotlivé lokality jsou připojeny do společné MPLS sítě. Primární a záložní datové centrum jsou vlastními linkami připojeny do internetu rychlostí 1/1Gbps. Pro zajištění přístupu interních administrátorů a externích dodavatelů ke spravovaným prvkům je využíván vzdálený přístup pomocí technologie VPN s 2FA. VPN typu site-to-site není možná.

## Provozní dohled

V rámci ICT prostředí Zadavatele je vybudován systém provozního monitoringu na technologii Zabbix. Zadavatel požaduje využití tohoto dohledového systému pro sledování dostupnosti a vytížení PAM a jeho komponent.



Topologie IS

## Technické požadavky

Tato kapitola specifikuje funkční požadavky Zadavatele na budoucí řešení pro správu privilegovaných účtů (PAM), které navrhované řešení Dodavatele musí bezesbýtku splňovat.

Tato kapitola je členěna dle jednotlivých požadavků následovně:

- V kapitole 0 jsou uvedeny **Obecné požadavky** na PAM řešení,
- V kapitole 0 jsou uvedeny požadavky na **Řízení privilegovaných účtů a hesel**,
- V kapitole 0 jsou uvedeny požadavky na **Řízení a nahrávání relací**.

## Obecné požadavky

### Použitá technologie a architektura

Požadavky v této kapitole se týkají použité technologie a celkové architektury PAM řešení.

ID	Název požadavku	Popis požadavku	Hodnota (popis nabízeného plnění, konkrétního požadavku)	Splňuje/Nesplňuje
A1	Využití cloud řešení	Je požadováno „on-premise“ řešení PAM, cloudové řešení PAM se nepřipouští.	(Doplň dodavatel)	(Splňuje/Nesplňuje)
A2	Použití agentů	PAM řešení musí být „bezagentní“, nesmí tedy vyžadovat instalaci agentů na koncové systémy.	(Doplň dodavatel)	(Splňuje/Nesplňuje)
A3	Zabezpečení PAM	Všechny komponenty dodaného PAM řešení musí být dostatečným způsobem zabezpečeny prostřednictvím následujících minimálně nutných opatření: <ul style="list-style-type: none"> <li>- Musí být proveden hardening jednotlivých komponent PAM.</li> <li>- Musí být zabezpečena citlivá komunikace mezi komponentami, s externími systémy, nebo s uživateli s využitím dostatečně robustních kryptografických opatření.</li> <li>- Musí být dostatečně zabezpečen přístup k citlivým údajům a funkcím systému (jako jsou například hesla, nebo funkcionalita změny hesel) pomocí kryptografických opatření.</li> </ul>	(Doplň dodavatel)	(Splňuje/Nesplňuje)
A4	Jump servery	Dodavatel musí navrhnout vhodné umístění jump serverů dle síťové architektury Zadavatele. Zadavatel předpokládá využití virtuálního nasazení, pokud Dodavatel nspecifikuje nutnost použití dedikovaného HW z důvodů sizingu. Síť zadavatele je routována tak, aby klíčové systémy byly dostupné z kterékoliv lokality.	(Doplň dodavatel)	(Splňuje/Nesplňuje)

## HW a SW nároky

Požadavky v této kapitole se týkají základních požadavků na hardwarové a softwarové nároky PAM řešení.

ID	Název požadavku	Popis požadavku	Hodnota (popis nabízeného plnění, konkrétního požadavku)	Splňuje/Nesplňuje
A5	Využití virtualizace	<p>PAM řešení musí být implementovatelné na platformě x86 a musí být instalováno do virtuální VMware infrastruktury Zadavatele. Výjimku může tvořit úložiště hesel produkčního prostředí, které (pokud tak Dodavatel navrhne ve svém řešení) může být instalováno na fyzický server. Dodavatel musí v nabídce specifikovat:</p> <ul style="list-style-type: none"> <li>- Počet požadovaných virtuálních serverů (příp. fyzických serverů) a jejich parametrů s ohledem na dostatečnou výkonnost řešení a současnou adekvátnost parametrů,</li> <li>- Požadavky na parametry komunikačních tras a síťových postupů mezi jednotlivými komponentami řešení (pokud jsou takové kritické pro funkčnost).</li> </ul>	(Doplň dodavatel)	(Splňuje/Nesplňuje)
A6	Podpora a licence	<p>PAM řešení musí podporovat koncové systémy, které jsou u Zadavatele provozovány, viz část 1c přílohy č. 1</p>	(Doplň dodavatel)	(Splňuje/Nesplňuje)
A7	Velikost úložiště pro archivaci	<p>Součástí dodávky PAM musí být návrh úložiště pro archivaci nahrávek. Dodavatel musí v nabídce specifikovat potřebnou kapacitu, typ úložiště a připojení. Pro výpočet potřebné kapacity úložiště může Dodavatel vycházet z následujících předpokladů:</p> <ul style="list-style-type: none"> <li>- Budou nahrávány všechny administrátorské relace, přičemž počet administrátorů je uveden ve 0.</li> <li>- Je požadována uchování nahrávek pro okamžitý přístup (tj. bez nutnosti jejich vyvolání z archivu) po dobu alespoň 18 měsíců. Tato doba může být upřesněna v průběhu dodávky projektu.</li> </ul>	(Doplň dodavatel)	(Splňuje/Nesplňuje)
A8	Podpora prohlížeče	<p>Uživatelské rozhraní PAM musí být přístupné přes webové rozhraní s podporou prohlížeče</p> <ul style="list-style-type: none"> <li>- MS Edge v nejnovějších verzích</li> </ul>	(Doplň dodavatel)	(Splňuje/Nesplňuje)
A9	Využití nativních klientských aplikací	<p>PAM musí umožnit připojení ke koncovému systému pomocí SSH/RDP z klientské stanice s využitím nativních klientských aplikací (např. PuTTY, nebo Připojení k vzdálené ploše) při zachování izolace session, nahrávání a přihlášení bez potřeby zadávat přihlašovací údaje.</p>	(Doplň dodavatel)	(Splňuje/Nesplňuje)

A10	Optimalizace využití systému	<p>Dodané PAM řešení musí co nejméně zatěžovat sdílené prostředky. Pokud je tedy stejné funkcionality možné dosáhnout s významně nižším zatížením používaných prostředků, musí být aplikován právě tento přístup. Pokud je to možné, využívání sdílených prostředků musí být optimalizováno (např. nahrávky musí být při přenosu a ukládání komprimovány). Týká se tedy využití:</p> <ul style="list-style-type: none"> <li>- Integrovaných koncových systémů/aplikací (přístupové body, řízené koncové systémy, AD),</li> <li>- Systémových zdrojů (CPU, RAM, IOPS apod.),</li> <li>- Síťové infrastruktury (např. při přenosu nahrávek).</li> </ul>	(Doplní dodavatel)	(Splňuje/Nesplňuje)
-----	------------------------------	---	--------------------	---------------------

### Zajištění vysoké dostupnosti

Požadavky v této kapitole se týkají zajištění vysoké dostupnosti (HA – High Availability) PAM řešení.

ID	Název požadavku	Popis požadavku	Hodnota (popis nabízeného plnění, konkrétního požadavku)	Splňuje/Nesplňuje
A11	Vysoká dostupnost PAM	<p>Produkční prostředí PAM musí být instalováno v režimu vysoké dostupnosti. Musí být zajištěno, aby při výpadku jedné části systému nebyla dotčena funkčnost řešení a privilegovaní uživatelé se mohli dále přihlašovat ke koncovým systémům.</p> <p>Každá z komponent PAM tedy musí obsahovat minimálně dvě samostatné instance provozované v HA módu active/active, nebo active/pasive.</p> <p>Řešení vysoké dostupnosti musí být plně automatické. Řešení, která vyžadují jakoukoliv manuální intervenci pro přepnutí mezi instancemi v případě vzniku chybového stavu, nejsou přípustná. Vysoká dostupnost musí být plně zajištěna na úrovni dodávaného řešení, tedy buď na úrovni samotné aplikace a/nebo operačního systému.</p>	(Doplní dodavatel)	(Splňuje/Nesplňuje)
A12	Dostupnost	Minimální požadovaná dostupnost PAM řešení v úrovni 99,9 %.	(Doplní dodavatel)	(Splňuje/Nesplňuje)

### Integrace

Požadavky v této kapitole se týkají požadavků na integraci PAM řešení s okolními systémy.

ID	Název požadavku	Popis požadavku	Hodnota (popis nabízeného plnění, konkrétního požadavku)	Splňuje/Nesplňuje
----	-----------------	-----------------	--	-------------------



A13	Lokálně vytvořené účty	PAM řešení musí umožňovat spravovat i lokálně vytvořené privilegované účty, tj. účty, které nejsou spravovány pomocí AD, ale byly založeny „manuálně“ na koncových systémech.	(Doplň dodavatel)	(Splňuje/Nesplňuje)
A14	Integrace se Service Desk nástrojem	PAM řešení musí být schopno integrace s nástrojem HelpDesk Requestor.	(Doplň dodavatel)	(Splňuje/Nesplňuje)
A15	Workflow pro řízení privilegovaných účtů	Součástí dodávky PAM řešení musí být návrh workflow pro řízení privilegovaných účtů s využitím HelpDesk nástroje.	(Doplň dodavatel)	(Splňuje/Nesplňuje)
A16	Integrace logů	Součástí dodávky musí být integrace PAM se stávajícím nástrojem pro sběr logů LogManager.  Integrací se rozumí napojení PAM na nástroj tak, aby se přenášely bezpečnostní záznamy (logy) z PAM do systému LogManager.	(Doplň dodavatel)	(Splňuje/Nesplňuje)

### Auditing, reporting a notifikace

Požadavky v této kapitole se týkají funkcionalit auditingu, reportingu a upozornění (notifikace).

ID	Název požadavku	Popis požadavku	Hodnota (popis nabízeného plnění, konkrétního požadavku)	Splňuje/Nesplňuje
A17	Zaznamenávání událostí	PAM řešení musí zaznamenávat události ve formě strukturovaných logů, které jsou v reálném čase přenášeny a vyhodnocovány v nástroji Zadavatele a ukládány pro případnou zpětnou analýzu. Musí být zaznamenány aktivity provedené: - Uživatelé PAM (tj. administrátoři, kteří používají PAM řešení pro přístup k spravovaným koncovým systémům), - Správci PAM, kteří provádí konfiguraci PAM řešení a správu politik.	(Doplň dodavatel)	(Splňuje/Nesplňuje)
A18	Typy zaznamenávaných událostí	Minimálně musí být zajištěno logování následujících typů událostí vykonaných v rámci PAM: - Úspěšné a neúspěšné přihlášení a odhlášení PAM, - Změny v konfiguraci PAM, - Přístup k heslu privilegovaného účtu nebo jeho použití, - Přístup k nahrané session.	(Doplň dodavatel)	(Splňuje/Nesplňuje)
A19	Zabezpečení logů	Logy PAM musí být řádně zabezpečeny proti možným	(Doplň dodavatel)	(Splňuje/Nesplňuje)

		úpravám/smazání. PAM musí poskytovat funkce automatické archivace logů s možností nastavení frekvence a retence.		
A20	Reporting	<p>PAM řešení musí podporovat vytváření reportů ve formátech PDF nebo MS Excel (XLS/XLSX). Měli by být k dispozici minimálně následující předdefinované typy reportů:</p> <ul style="list-style-type: none"> <li>- Seznam uživatelů a jejich oprávnění, včetně výpisu účtů, které mají k dispozici,</li> <li>- Seznam všech spravovaných účtů, včetně přiřazených politik hesel a výčtu uživatelů, kteří mají k danému účtu přístup,</li> <li>- Seznam aktivit nad účty (check out/in, přidělení účtu atp.).</li> </ul>	(Doplň dodavatel)	(Splňuje/Nesplňuje)
A21	Upozorňování na události	PAM řešení musí umožnit nastavit upozornění na základě vybraných událostí (např. přístup na systém, použití určitého účtu atd.). Upozornění musí být zasíláno e-mailem určené osobě.	(Doplň dodavatel)	(Splňuje/Nesplňuje)

## Řízení privilegovaných účtů a hesel

Požadavky v této kapitole se týkají požadavků na správu privilegovaných účtů a hesel.

ID	Název požadavku	Popis požadavku	Hodnota (popis nabízeného plnění, konkrétního požadavku)	Splňuje/Nesplňuje
B1	Typy privilegovaných účtů	<p>PAM řešení musí zajistit řízení následujících typů privilegovaných účtů:</p> <ul style="list-style-type: none"> <li>- Účty interních a externích uživatelů (tj. administrátorů),</li> <li>- Sdílené účty,</li> <li>- Účty aplikací,</li> <li>- Servisní účty,</li> <li>- SSH klíče.</li> </ul>	(Doplň dodavatel)	(Splňuje/Nesplňuje)
B2	Funkcionalita objevování účtů	PAM řešení musí v pravidelných intervalech provádět automatické objevování (tzv. „ <i>account discovery</i> “) koncových systémů a privilegovaných účtů. Nově objevené účty musí být před přidáním do PAM posouzeny odpovědnou osobou (Správcem PAM), zda se jedná o uživatelský účet patřící konkrétní identitě, nebo zda se jedná o sdílený účet. Odpovědná osoba rozhodne o zařazení účtu do PAM, přiřadí privilegovaný účet příslušným	(Doplň dodavatel)	(Splňuje/Nesplňuje)

		uživatelům a nastaví odpovídající politiku hesel.		
B3	Zabezpečení úložiště hesel	Součástí PAM řešení musí být zabezpečené úložiště privilegovaných účtů a hesel. Toto úložiště musí být pravidelně zálohováno tak, aby byla zaručena jeho dostupnost. Zálohy musí být dostatečně zabezpečeny proti neoprávněnému přístupu šifrováním.	(Doplň dodavatel)	(Splňuje/Nesplňuje)
B4	Řízení přístupu k heslům	Musí být implementován proces zajišťující bezpečný přístup k heslům uložených v PAM, a to i v případě jeho částečné nebo úplné nedostupnosti.	(Doplň dodavatel)	(Splňuje/Nesplňuje)
B5	Správa rolí v rámci PAM	PAM řešení musí umožňovat členit uživatele do následujících rolí: <ul style="list-style-type: none"> <li>- Uživatel PAM – je mu umožněn přístup k PAM a jeho běžné používání. Uživatelé PAM jsou administrátoři (interní zaměstnanci) nebo externí dodavatelé odpovědní za správu koncových systémů.</li> <li>- Auditor – má přístup k auditním informacím a nahrávkám.</li> <li>- Správce PAM – konfiguruje PAM nebo jeho část, může vytvářet/upravovat/odstraňovat objekty PAM</li> <li>- Správce PAM nesmí mít možnost odstraňovat auditní informaci a nahrávky</li> <li>- Schvalovatel – schvaluje přístupy k vybraným skupinám účtů.</li> </ul>	(Doplň dodavatel)	(Splňuje/Nesplňuje)
B6	Politiky hesel	V PAM řešení musí být definovány politiky hesel, které budou aplikovány na uživatele nebo skupiny uživatelů. Politika hesel musí zajistit alespoň následující parametry: <ul style="list-style-type: none"> <li>- Minimální délka hesla,</li> <li>- Složitost hesla (požadavky na povinné znaky),</li> <li>- Maximální stáří hesla,</li> <li>- Historie hesel (opakovatelnost hesla).</li> </ul> Politiky hesel musí být vynucovány během generování nových hesel, nebo při manuálních změnách hesel prostřednictvím PAM. PAM musí automaticky provést změnu hesla na koncovém systému, pokud vypršela jeho maximální stáří, které je definované v přiřazené politice hesel.	(Doplň dodavatel)	(Splňuje/Nesplňuje)
B7	Vzdálená změna hesla	PAM řešení musí podporovat funkci vzdálené změny hesla na řízených koncových systémech (viz část 1c přílohy č. 1). Změna hesla musí být poskytnuta v rámci následujících akcí na řízeném účtu: <ul style="list-style-type: none"> <li>- Reset hesla,</li> </ul>	(Doplň dodavatel)	(Splňuje/Nesplňuje)

		- „Check-out“ nebo „Check-in“ hesla (poskytnutí hesla uživateli spolu s označením účtu jako používaného daným uživatelem, resp. jeho odznačení)		
B8	Upozornění na neautorizovanou změnu hesla	PAM řešení musí v pravidelném intervalu kontrolovat, zda heslo na koncovém systému odpovídá evidovanému heslu v PAM. V případě rozdílu musí být odeslána notifikace.	(Doplní dodavatel)	(Splňuje/Nesplňuje)
B9	Identifikace a autentizace k PAM	Uživatelé musí přistupovat k PAM řešení prostřednictvím webového rozhraní a musí se autentizovat s využitím dvou faktorů následovně: <ul style="list-style-type: none"> <li>- První faktor autentizace: oproti lokálnímu, nebo externímu adresáři (např. AD/LDAP),</li> <li>- Druhý faktor autentizace bude vůči existujícímu 2FA řešení Microsoft MFA nebo SMS.</li> </ul> Přihlašování k vybranému spravovanému privilegovanému účtu musí probíhat pomocí automatizovaného přihlášení (SSO) tak, aby nebyly zveřejněny přihlašovací údaje. Uživatelé si tedy nebudou muset pamatovat mnoho hesel k různým koncovým systémům, ale budou využívat jen heslo svého účtu. <p>Během SSO musí být heslo automaticky zadáno na pozadí bez možnosti jeho odhalení, tedy heslo nesmí být aplikaci předáno v prostředí uživatele (např. nesmí být v paměti uživatelské stanice).</p>	(Doplní dodavatel)	(Splňuje/Nesplňuje)
B10	Požadavky na dvoufaktorovou autentizaci	V prostředí Zadavatele je implementován Microsoft MFA / SMS. Jako autentizační prostředek jsou využívány jednorázová hesla (OTP). Je požadováno, aby pro přístup k PAM řešení bylo využito tohoto existujícího 2FA řešení.	(Doplní dodavatel)	(Splňuje/Nesplňuje)
B11	Autorizace k použití privilegovaného účtu	Po úspěšném přihlášení k PAM získává uživatel množinu privilegovaných účtů, které může používat. Kromě účtů, které má uživatel volně k dispozici, může mít také přiřazeny účty, ke kterým smí získat přístup na základě vyplnění žádosti a jejím schválením. PAM musí zajistit podporu schvalovacího workflow tak, že pro konkrétní privilegované účty nebo skupiny privilegovaných účtů musí být definováni oprávnění schvalovatelé nebo skupiny schvalovatelů.	(Doplní dodavatel)	(Splňuje/Nesplňuje)
B12	Schvalovací workflow	Součástí dodávky PAM musí být návrh schvalovacího workflow pro přidělení	(Doplní dodavatel)	(Splňuje/Nesplňuje)

		privilegovaného účtu uživateli (na základě podané žádosti). Navržené schvalovací workflow musí podporovat: <ul style="list-style-type: none"> <li>- Víceúrovňové kaskádovité schvalování,</li> <li>- Schvalování skupinou v režimu 1 z N (alespoň jedno schválení z N schvalovatelů).</li> </ul>		
B13	Žádost o použití privilegovaného účtu	<p>Žádost o použití privilegovaného účtu musí být zaslána schvalovatelům na email s uvedením důvod přístupu a požadovaného času přístupu. Na základě schválení ze strany schvalovatele získává uživatel přístup, a to buď na omezenou dobu, nebo na stálo.</p> <p>Součástí žádosti o použití účtu musí být zdůvodnění žádajícího uživatele a tato žádost musí být v PAM prokazatelně zaznamenána bez možnosti ji vymazat či jakkoliv změnit. Uživatel musí mít dále možnost zadat čas, na jak dlouho požaduje přístup a systém mu umožní přístup pouze ve stanoveném čase (vícenásobně).</p>	(Doplň dodavatel)	(Splňuje/Nesplňuje)
B14	Nouzové (emergency) přístupy	<p>Musí být navržen a implementován proces pro nouzové (tzv. „emergency“) přístupy, kdy je potřeba získat okamžitě přístup k privilegovanému účtu a není dostupná příslušná odpovědná osoba. Při spuštění takového procesu musí být vytvořen záznam o této události a odeslána notifikace na určenou kontaktní osobu/osoby.</p> <p>Je požadováno, aby bylo součástí dodávky PAM byl návrh základních Disaster recovery procesů.</p>	(Doplň dodavatel)	(Splňuje/Nesplňuje)
B15	Řízení aplikačních účtů	PAM musí zajistit správu účtů aplikací a poskytnout mechanismy pro omezení použití otevřeného hesla přímo ve zdrojovém kódu aplikace nebo skriptu.	(Doplň dodavatel)	(Splňuje/Nesplňuje)
B16	Řízení SSH klíčů	PAM musí umožňovat ukládat a automaticky měnit SSH klíče na koncových systémech.	(Doplň dodavatel)	(Splňuje/Nesplňuje)
B17	Sdílení privilegovaných účtů	PAM řešení musí umožňovat zamezit paralelnímu využívání sdíleného privilegovaného účtu různými uživateli. Tj. musí umožnit označit řízené účty jako exkluzivní. Takové účty může v jednu chvíli používat (prostřednictvím funkce check-out/in a SSO) maximálně jeden uživatel.	(Doplň dodavatel)	(Splňuje/Nesplňuje)

## Řízení a nahrávání relací

Požadavky v této kapitole se týkají požadavků na řízení a nahrávání relací.

ID	Název požadavku	Popis požadavku	Hodnota (popis nabízeného plnění, konkrétního požadavku)	Splňuje/Nesplňuje
C1	Způsob nahrávání relací	Musí být zajištěno nahrávání relací, uskutečněných prostřednictvím PAM řešení. V případě, že je nahrávání pro daný privilegovaný účet zapnuto, musí být snímána obrazovka a logovány vstupy, které Uživatel zadá na klávesnici (key-logging). Lze tedy jednoznačně dohledat, kdo daný privilegovaný účet použil a jaké operace byly pod tímto účtem provedeny.	(Doplní dodavatel)	(Splňuje/Nesplňuje)
C2	Formáty nahrávaných relací	PAM musí umožňovat nahrávat následující formáty relací: - SSH, - RDP, - HTTPS	(Doplní dodavatel)	(Splňuje/Nesplňuje)
C3	Maximální velikost nahrávky	Nahrávky musí být efektivním způsobem zaznamenávány a přenášeny (např. formou komprimace, zaznamenávání pouze aktivní relace), aby nedocházelo ke výraznému zatěžování prostředků (úložiště, sítě).	(Doplní dodavatel)	(Splňuje/Nesplňuje)
C4	Rozsah nahrávaných relací	Přesné politiky pro nahrávání relací Uživatelů PAM budou stanoveny v průběhu dodávky projektu. Nicméně, PAM musí být kapacitně schopen nahrávat současně relace všech Administrátorů připojených PAM (viz kapitola 0).	(Doplní dodavatel)	(Splňuje/Nesplňuje)
C5	Upozornění uživatelů	Uživatelé musí být PAM řešením upozorněni na skutečnost, že je jejich aktivita nahrávána.	(Doplní dodavatel)	(Splňuje/Nesplňuje)
C6	Zabezpečení nahrávek	PAM řešení musí zajistit důvěrnost, integritu a dostupnost nahrávaných záznamů po celou dobu, kdy jsou pod správou PAM. PAM musí zaručit, že není možné nahrávky jednoduše odstranit ani upravit, aby nemohla být zpochybněna jejich průkaznost.	(Doplní dodavatel)	(Splňuje/Nesplňuje)
C7	Řízení přístupu k nahrávkám	Nahrávky musí být bezpečně přenášeny a ukládány v centrálním úložišti nahrávek. Po celou dobu jejich existence v PAM musí být zaručen pouze autorizovaný přístup k nim.	(Doplní dodavatel)	(Splňuje/Nesplňuje)

		Pouze autorizované osoby mohou mít k nahrávkám přístup, mohou je exportovat a prohlížet.		
C8	Princip čtyř očí	V případě potřeby musí PAM zajistit, že přístup k nahrávkám je umožněn pouze na základě metody čtyř očí (tj. je požadována autorizace přístupu k nahrávce další osobou).	(Doplní dodavatel)	(Splňuje/Nesplňuje)
C9	Export nahrávek	PAM musí umožňovat export nahrávek do samostatného souboru, který lze přenést na externí úložiště a přehrát „offline“, tj. bez nutnosti připojení k PAM.	(Doplní dodavatel)	(Splňuje/Nesplňuje)
C10	Analýza nahrávek a vyhledávání	PAM musí umožňovat vyhledávání v rámci nahrávek relací dle klíčových slov a dalších parametrů, například: vyhledání určitého příkazu a získání výsledku všech relací, kde byl daný příkaz použit.  PAM musí umožňovat v živém režimu připojení třetí osoby (např. Auditora, Správce PAM) k probíhající relaci. Třetí osoba může probíhající relaci předčasně ukončit.	(Doplní dodavatel)	(Splňuje/Nesplňuje)
C11	Zálohování nahrávek	Úložiště s nahrávkami musí být pravidelně zálohováno, musí být zajištěna dostupnost těchto záloh a ochrana proti neoprávněnému smazání.  Zálohy nahrávek musí být dostatečně zabezpečeny proti neoprávněnému přístupu šifrováním.	(Doplní dodavatel)	(Splňuje/Nesplňuje)
C12	Dostupnost záloh	Je požadována uchování nahrávek pro okamžitý přístup (tj. bez nutnosti jejich vyvolání z archivu) po dobu 18 měsíců. Tato doba může být upřesněna v průběhu dodávky projektu.	(Doplní dodavatel)	(Splňuje/Nesplňuje)
C13	Požadavky na archivaci nahrávek	Je požadováno zajistit archivaci nahrávek na bezpečném úložišti. Z tohoto úložiště nemusí být nahrávky nutně okamžitě dostupné, je možné využít tzv. cold archive, tedy archivu, ze kterého je nutné před jejich prohlížením nejprve nahrávky přenést na určené místo (vyvolat). Předpokládá se potřeba archivace nahrávek po dobu min. 3 let.	(Doplní dodavatel)	(Splňuje/Nesplňuje)

## Příloha č. 1 – Technická specifikace Část 1b – Obecné požadavky na dodávku

### Požadavky na dodávku

Dodavatelem dodané plnění musí mimo jiné splňovat obecné požadavky na dodávku specifikované v této příloze.

### Činnosti v rámci dodávky

Dodavatel požaduje dodávku těchto činností, resp. funkčních celků:

1. Analýza připojovaných koncových aplikací/systémů a návrh technického řešení,
2. Dodávka Dodavatelem navrženého SW (licence) a HW (pokud je řešení formou appliance),
3. Vybudování produkčního a testovacího prostředí,
4. Instalace PAM řešení do produkčního a testovacího prostředí,
5. Vytvoření schvalovacího procesu pro žádost o privilegovaný přístup a napojení PAM řešení na dodavatelův systém pro schvalování/workflow (DMS na SharePointem),
6. Vytvoření procesu pro nouzový přístup ke koncovému systému v případě celkového nebo částečného výpadku PAM řešení,
7. Připojení definovaných koncových systémů dle navržené etapizace projektu do dodaného PAM řešení,
8. Nastavení dodaného PAM řešení dle technických požadavků,
9. Provedení testů,
10. Vypracování dokumentace,
11. Provedení školení obsluhy dodavatele,
12. Pilotní dvouměsíční provoz
13. Předání do produkčního užívání.

### Analýza připojovaných koncových aplikací a návrh technického řešení

Dodavatel v rámci dodávky provede nejprve analýzu nezbytnou pro instalaci a konfiguraci komponent PAM řešení, integraci všech typů koncových systémů (část 1c přílohy č. 1 Koncové systémy k integraci do PAM) a připraví návrh obsahující technický popis řešení, instalační postup, detailní časový harmonogram a definuje nároky na součinnost. Na základě požadavků na řešení Dodavatele připraví návrh testovacích scénářů, pokrývajících testování všech funkčních rysů implementovaného řešení, včetně testování vybraných výkonových parametrů a výpadků jednotlivých komponent. Dále Dodavatel připraví návrh integrace PAM řešení do provozního a bezpečnostního monitorovacího systému dodavatele (není součástí dodávky).

Všechny požadované výstupy z této etapy budou dodavateli, jako tzv. Realizační projekt, předloženy k odsouhlasení. Akceptace těchto výstupů je podmínkou pro realizaci dalších etap projektu.

### Vybudování produkčního a testovacího prostředí

Dodavatel požaduje vybudovat dvě prostředí – produkční a testovací. Produkční prostředí bude postupně rozvíjeno v souladu s harmonogramem projektu.

Testovací prostředí bude sloužit k testování aktualizací a nových verzí systému. Zároveň v něm bude probíhat vývoj a testování funkcionalit v rámci rozšiřování systému (konektory, skripty pro automatizované přihlašování, schvalovací workflow, integrace atp.).

Testovací prostředí musí zajistit všechny požadované funkční parametry jako prostředí produkční a musí obsahovat minimálně po jedné z komponent použité v produkčním prostředí, aby tak obě prostředí byla identická z pohledu podporovaných funkcí a komponent, a bylo tak možné v testovacím prostředí řádně ověřovat veškeré funkcionality a vlastnosti konfigurovatelné v produkčním prostředí.

Testovací prostředí nemusí být nasazeno v režimu vysoké dostupnosti a může být instalováno kompletně ve virtuálním prostředí i kdyby v produkčním nasazení bylo využito HW appliance.

Všechny změny v rámci řešení (zejména upgrade, bezpečnostní záplaty, nové funkcionality, nové verze řešení nebo jeho částí) musí být řádně otestovány Dodavatelem ještě před nasazením do produkčního prostředí dodavatele. V rámci implementace řešení se produkční prostředí považuje za testovací až do fáze akceptačních testů.



## Instalace PAM

Instalace řešení bude provedena do vyhrazené infrastruktury dodavatele, která je založena na virtuální platformě VMware vSphere 7.x (nebo aktuální verzi). SW komponenty dodané v rámci řešení budou instalovány ve výrobce poskytované poslední verzi dostupné v době realizace projektu. Dodavatel dále zajistí nasazení a aktivaci všech licencí, resp. licenčních klíčů, pokud bude potřeba. Architektura instalovaného PAM řešení, včetně identifikace komponent, přehledu instalovaných verzí a použitých licencí a licenčních klíčů bude součástí instalační dokumentace. Instalace je provedena nejprve pro testovací, poté pro produkční prostředí.

Za součást instalace je považována také konfigurace a zprovoznění dodávky v plném rozsahu, včetně součinnosti při konfiguraci sítě, provozního a bezpečnostního monitoringu. Dále pak otestování funkčnosti.

Technici Dodavatele musí splňovat veškeré podmínky dané výrobcem PAM pro jeho instalaci. Popis architektury instalovaného PAM řešení musí být součástí instalační dokumentace.

## Návrh procesů

Dodavatel navrhne vhodnou podobu procesu pro schvalování žádosti o privilegovaný přístup. Tento proces upraví v součinnosti se dodavatelem do takové podoby, aby byl použitelný a funkční v prostředí dodavatele v době spuštění produkčního provozu první etapy tohoto projektu. Proces bude následně dodavatelem implementován do schvalovacího systému DMS (technologie SharePoint 2016 on premis).

Dodavatel zároveň navrhne postup pro případ celkového nebo částečného výpadku PAM řešení – nouzový přístup k cílovému systému.

## Připojení definovaných koncových systémů

Dodavatel provede, v souladu s navrženou etapizací připojování koncových systémů, připojení koncových systémů. U těchto koncových systémů budou připojeny všechny v analýze zjištěné protokoly, které budou v analytické fázi etapy v součinnosti s dodavatelem odsouhlaseny, jako potřebné pro produkční provoz.

## Nastavení dodaného PAM řešení dle technických požadavků

Dodavatel provede potřebnou konfiguraci PAM řešení a všech komponent. V této fázi se bude jednat především o:

- a) Technická konfigurace jednotlivých komponent řešení,
  - b) Navržení a nasazení mechanismu vynucování a kontroly přístupu ke koncovému systému výhradně přes nahrávaný kanál,
  - c) Integrace 2FA pro přihlašování k PAM řešení,
  - d) Nastavení politik pro PAM,
  - e) Vytvoření schvalovacího procesu pro žádost o privilegovaný přístup,
  - f) Vytvoření procesu pro nouzový přístup ke koncovému systému v případě celkového nebo částečného výpadku PAM řešení,
  - g) Integraci řešení PAM pro zasílání logů do systému Logmanager,
  - h) Nastavení zálohování konfigurace a dat,
- Zabezpečení (hardening) jednotlivých komponent PAM v produkčním prostředí.

## Testování

V rámci analytické fáze budou Dodavatelem navrženy testovací scénáře, které budou pokrývat následující oblasti a parametry řešení:

### Funkční testy

Funkční testy ověří, že implementované PAM řešení poskytuje bezchybně všechny požadované funkcionality uvedené v této Technické specifikaci, včetně řádné integrace s koncovými systémy dodavatele. Funkční testy ověří plnou dostupnost koncových systémů dle požadavku na implementaci v rámci jednotlivých etap projektu. V rámci Funkčních testů bude otestováno i vytižení jednotlivých komponent při jeho předpokládaném maximálním zatížení.

### Bezpečnostní testy

Úlohou bezpečnostních testů je ověřit, že jsou všechny komponenty zabezpečeny dle požadavků definovaných v Technické specifikaci, např. je zabezpečený přístup k úložišti účtů a hesel, přístup k nahrávkám mají pouze autorizované osoby a jejich přístup je logován, zálohy konfigurace a dat jsou řádně šifrovány, uživatelé mají přístup pouze do přidělených bezpečnostních segmentů apod.

### Testy zajištění kontinuity (DRP testy)

Úlohou DRP (disaster recovery plan) testů je ověřit dostupnost PAM řešení v případě výpadku jednotlivých komponent a ověřit funkčnost Dodavatelem navrženého nouzového přístupu na koncový systém a k databázi hesel v případě nedostupnosti PAM řešení.

Testování bude provedeno dodavatelem za součinnosti Dodavatele. Dodavatel k realizaci testů zajistí:

- Nástroje a komponenty potřebné pro testování,
- Přípravu návrhu testování a hodnotících kritérií,
- Přípravu testovacích scénářů,
- Přípravu prostředí a testovacích dat (v součinnosti s dodavatelem),
- Testovací protokoly s výstupy testů,
- Seznam defektů a způsob a harmonogram jejich odstranění.

Akceptační testy jsou ukončeny nahlášením výsledku a předáním seznamu nalezených vad. Po odstranění podstatných vad budou akceptační testy celé opakovány a ověří tak kvalitu předávaného PAM řešení. U ostatních vad se provedou akceptační testy s ohledem na ověření řešení pouze příslušné vady.

### Dokumentace

Dokumentace dodaná v rámci PAM řešení musí obsahovat jak originální dokumentaci dodávanou výrobcem PAM řešení, tak i dokumenty popisující nasazení PAM řešení v prostředí dodavatele.

Oficiální dokumentace výrobce produktu k PAM řešení musí být předána v elektronické podobě (formát PDF nebo MS Word) a musí být provedena v českém nebo anglickém jazyce. Dokumentace od výrobce PAM musí obsahovat minimálně uživatelskou příručku.

Dokumentace popisující nasazení PAM řešení v prostředí dodavatele musí být předána v elektronické editovatelné podobě ve formátu MS Word a musí být provedena v českém jazyce. Minimální požadavky na rozsah a obsah dodávané dokumentace je následující:

- Instalační dokumentace:
  - o Popis architektury,
  - o Komunikační matice komponent,
  - o Instalované verze,
  - o Licence,
  - o Instalační postup.
- Implementační dokumentace:
  - o Popis nastavení komponent PAM řešení;
  - o Popis způsobu integrace (jednotlivých typů koncových systémů);
  - o Popis konfigurace zálohování PAM řešení;
- Uživatelská příručka:
  - o Popis uživatelského rozhraní PAM řešení z pohledu uživatele,
  - o Popis uživatelských postupů při práci s PAM řešením.
- Administrátorská příručka:
  - o Popis uživatelského rozhraní PAM řešení z pohledu administrátora,
  - o Popis základních úkonů nutných pro údržbu PAM řešení a standardní profylaktické testy.
- Zajištění kontinuity provozu:
  - o Popis postupu obnovy ze zálohy,
  - o Doporučení pro archivaci (nahrané uživatelské relace a související data),
  - o Popis postupu v případě havárie jednotlivých komponent včetně postupu obnovy do provozního stavu,
  - o Popis postupu nouzového přístupu ke koncovému systému v případě nedostupnosti/omezené funkčnosti PAM řešení.

## Školení

Dodavatel musí zajistit proškolení odpovědných osob dodavatele na úrovni administrace řešení v rozsahu umožňujícím provádět:

- Běžný rutinní provoz a údržbu dodávaného PAM řešení včetně provedení příslušných konfiguračních změn,
- Řešení obvyklých problémů,
- Správu uživatelských oprávnění,
- Integraci koncového systému,
- Analýzu zaznamenaných uživatelských relací,
- Monitoring stavu zařízení,
- Zálohování a obnovu konfigurace a dat,
- Tvorbu pohledů a reportů.

Příloha č. 1 – Technická specifikace  
Část 1c – Koncové systémy a počet uživatelů

Prostředí Zadavatele

**Koncové systémy k integraci do PAM**

Níže uvedená tabulka uvádí přehled koncových systémů, u kterých je požadováno, aby byly postupně integrovány do PAM řešení, přístup k jejich privilegovaným účtům byl řízen prostřednictvím PAM a byly nahrávány relace.

Typ	Koncový systém	Verze	Počet fyzických instancí	Počet spojení přes různé protokoly
OS	MS Windows (fyzické a virtuální servery)	2016 +	76	76 - RDP
	Debian	11.x / 12.x	14	14 - SSH
	RedHat / Centos	6.x / 7.x	11	11 - SSH
DBMS	MS SQL	2016 / 2019	2	2 - RDP
	MySQL (MariaDB)	10.x	2	2 – HTTPS 2 - SSH
Virtualizační prostředí	VMware vSphere + vCenter	7.x	7	7 – HTTPS 7 - SSH
Adresářové služby	MS Active Directory	2016	5	5 - RSAT
Storage	HPE 3PAR		2	2 - SSH
	HPE Storeonce		1	1 – HTTPS 1 - SSH
Sítové a komunikační prvky	Aruba – switche	x	2	2 - SSH
	Huawei – switche	5.170	32	32 - SSH
	eSight – NMS	21.2.x	1	1 - HTTPS
Bezpečnostní prvky	Firewall CheckPoint	R81.10	10	10 – SSH 10 - HTTPS
	Identity collector	Windows server 2016	3	3 - RDP
	Logmanager	3.10.4 /8.191	1	1 – HTTPS 1- SSH
	Flowmon	12.02.05	3	3 - HTTPS / 3 - SSH
	AddNET – NAC	3.42.25	1	1 - HTTPS / 1 SSH
	Checkpoint endpoint protection	R81.10	1	1 - HTTPS / 1 SSH
	ESET endpoint security	Version 10.0 (10.0.1128.0)	1	1 – HTTPS
	Bitwarden	2023.4.2	1	1 - HTTPS
	Radius – Microsoft	2016	1	1 – SSH
	LibreNMS	1.63	1	1 - HTTPS
Ostatní	Wifi collector- Huawei	5.170	2	2 - HTTPS 2 - SSH
	Wifi APs – Huawei	5.170	30	30 - SSH
	Sharepoint On-premise	2016	1	1 – HTTPS 1 – RDP
	M365		1	1 - HTTPS

	Veeam	12	1	1 – HTTPS
<b>Aplikace</b>	OkBase	6.7	1	1 - RDP 1- HTTPS
	HelpDesk – Requestor	5.3.2	1	1 – RDP 1 - HTTPS
	SCCM	2303	5	5 - HTTPS 5 - TCP/10123
	Zabbix	6.4.3	2	2 – HTTPS 2 – SSH
	BNS – a Manažerský systém pro finanční plánování	4.9.0.77	2	1 – aplikace 1 – databáze
	Telefonní ústředna – Unify	Apenex 10.0.01	1	1 – aplikace 1 – RDP
	GitHub		1	1 – HTTPS
	Cicero	9.0.307	2	2-RDP 2 – Aplikace
	DMS	Sharepoint 2016	3	3 – HTTPS 3 – RDP
	Spisová služba	Sharepoint 2016	3	3 – HTTPS 3 – RDP
	MetaServer	3.1	1	1 – aplikace 1 – RDP

## Počet uživatelů

Níže uvedená tabulka uvádí přehled počtu Uživatelů, kteří budou využívat PAM řešení:

Předpokládaný počet uživatelů přistupujících k PAM (mají vždy účet v AD)	Infrastrukturní administrátoři (interní): 5 Infrastrukturní administrátoři (externí): cca 70 Aplikační administrátoři (interní/externí): 5
Počet současně připojených uživatelů v běžném provozu	20
Počet současně připojených uživatelů ve špičce	80
Průměrná délka uživatelské relace za den	4 h
Počet jmenných uživatelů	80
Počet privilegovaných účtů v koncových systémech	200

## Příloha č. 3 – Služby podpory

### Služby podpory

Poskytovatel musí zaručit, že PAM řešení bude funkční a použitelné v prostředí objednatele a bude odpovídat požadavkům uvedených v Technické specifikaci a vlastnostem deklarovaným v dokumentaci výrobce dodané poskytovatelem. Služby poskytované poskytovatelem musí vyhovovat technickým specifikacím a požadavkům výrobce. Služba podpory se skládá z níže požadovaných oblastí:

#### A) Monitoring

Monitoring PAM infrastruktury je služba poskytovaná za účelem efektivního zajištění služeb Incident managementu a Change managementu. Monitoring zajišťuje poskytovatel prostřednictvím zařízení uvnitř podporované komunikační infrastruktury objednatele s potřebnými oprávněními k provádění kontinuálního aktivního monitoringu, který zahrnuje zejména:

- sledování stavu dostupnosti všech prvků;
- sledování HW zatížení všech prvků;
- sledování změn v konfiguracích;
- sledování a zasílání alarmů;
- zobrazování statistik.

Monitoring je poskytován v maximálním možném rozsahu podporované infrastruktury podle definovaných oprávnění ze strany objednatele.

Servisní hodiny (časové vymezení období, kdy je služba poskytována): 7x24h

#### B) Řešení incidentů (Incident Management)

Cílem této služby je zajistit co nejrychlejší obnovení dostupnosti ICT služeb objednatele a současně minimalizovat důsledky výpadků na objednatelem a uživatelem spravovaném systému.

Incident je jakákoliv událost, která není součástí standardní operace, a která způsobí nebo může způsobit výpadek ICT služby, nebo snížení její kvality. Za incident se nepovažuje plánované přerušení provozu.

Incident bude identifikován jedním z následujících způsobů:

1. nahlášením Incidentu ze strany objednatele;
2. poskytovatel sám proaktivně identifikuje nestandardní chování či nedostupnost infrastruktury na základě dat z Monitoringu. Poskytovatel je povinen o takto vzniklém incidentu neprodleně informovat objednatelem určenou osobu. Objednatel poskytne poskytovateli potřebnou součinnost k řešení takového incidentu.

Služba obsahuje:

- a. identifikaci nestandardního chování či nedostupnosti infrastruktury na základě dat z Monitoringu (v případě incidentů nenahlášených ze strany objednatele),
- b. reakci na nahlášení incidentu (v případě incidentů nahlášených ze strany objednatele),
- c. řešení jednotlivých incidentů,
- d. odstranění incidentu,
- e. sběr podkladů pro aktualizaci dokumentace a udržování dokumentace.

Servisní hodiny (časové vymezení období, kdy je služba poskytována): 7x24h

Služba zahrnuje neomezený počet hodin řešení incidentů.

Kategorie incidentů	Priority incidentů	Reakční doba	Doba vyřešení
A	Vysoká	30 min.	8 hod.
B	Střední	120 min.	16 hod.
C	Nízká	240 min.	48 hod.

Reakční doba: jedná se o reakční dobu, kdy je objednateli sděleno, že jeho požadavek je zpracováván.

Doba vyřešení: jedná se dobu, do kdy je nahlášený incident odstraněn, a to ať dočasným řešením (work around) nebo vyřešen.

Priority incidentů

Každému incidentu je přidělena priorita z uvedené škály:

Vysoká priorita

1. způsobí celkovou nedostupnost (nefunkčnost) funkčního celku,
2. je způsoben hardwarovou poruchou zařízení funkčního celku znemožňující provozuschopnost tohoto zařízení alespoň s omezeným výkonem. Neplatí pro zařízení, které je provozováno v režimu vysoké dostupnosti a jehož funkci zajišťuje automaticky náhradní řešení (redundance, high availability, cluster) se stejným nebo sníženým výkonem,
3. je způsoben softwarovou poruchou v rámci funkčního celku, znemožňující jeho provozuschopnost alespoň s omezeným výkonem,
4. vznikne jako důsledek jiných neplánovaných výpadků (elektrické energie) a vyžaduje provedení kontrolovaného obnovení provozuschopnosti funkčních celků,
5. znemožňuje uživatelům provádět standardní pracovní činnosti alespoň náhradním způsobem,
6. je způsoben bezprostředním ohrožením IT bezpečnosti resortu a kompromitace ICT systémů včetně pracovních stanic (globální virová infekce apod.),
7. jiný incident, kterému odpovědný zástupce objednatele zvýší prioritu v odůvodněných případech.

Střední priorita

1. způsobí snížení výkonnosti funkčních celků,
2. je způsoben hardwarovou poruchou zařízení funkčního celku, která umožňuje provozuschopnost tohoto zařízení s omezeným výkonem,
3. je způsoben softwarovou poruchou v rámci funkčního celku, která umožňuje provozuschopnost instalovaného software s omezeným výkonem,
4. jiný incident, kterému uživatel jmenovaný zástupcem objednatele přidělí tuto prioritu v odůvodněných případech.

Nízká priorita

1. nemá vliv na dostupnost funkčních celků,
2. nemá vliv na výkonnost funkčních celků,
3. může však ovlivňovat pracovní procesy objednatele,
4. Specifická součinnost pro službu, kterou zajišťuje objednatel,
5. Zajištění přístupů ke spravovaným funkčním celkům při řešení incidentů:
  - a. fyzický přístup do prostor, ve kterých jsou technologie instalované,
  - b. vzdálený přístup prostřednictvím internetu,
  - c. přidělení odpovídajících uživatelských práv ke spravovaným ICT.

## Reporting a měření služby

Měření kvality služby bude prováděno v Service Deskovém systému provozovaném poskytovatelem. Výsledky měření budou pravidelně reportovány objednateli.

Reporting obsahuje:

- Počet incidentů za měsíc
- Počet incidentů za měsíc dle kategorií incidentů
- Přehled incidentů a způsob jejich vyřešení (plné vyřešení, náhradní řešení)
- Report dodržení parametrů incidentů

## C) Provádění servisních zásahů (Change Management)

Cílem služby je zajistit hladkou a nákladově efektivní implementaci pouze schválených změn a minimalizace rizika vzniku incidentů neřízenými změnami v ICT infrastruktuře objednatele a ostatních souvisejících konfiguračních položek.

Služba obsahuje:

- a. posouzení bezpečnostních a provozních dopadů změny,
- b. vypracování popisu řešení změn středního a velkého rozsahu,
- c. implementaci změn,
- d. sběr podkladů pro aktualizaci dokumentace a udržování dokumentace.

Změna je jakákoli úprava nastavení spravované technologie, modifikace verze SW upgradem (update, hotfix, service pack) nebo změna hardware.

Služba Provádění servisních zásahů je poskytována ve třech základních variantách, a to v závislosti na:

1. na možném dopadu na objednatele,
2. na povolené (akceptovatelné) délce odstávky.

Definice rozsahu změn:

Ohodnocení rozsahu požadavku na změnu definuje poskytovatel. Poskytovatel implementuje změnu na základě objednatelem schváleného časového plánu.

### A. Změny s malým rozsahem:

- a. změny, jejichž implementace nemá dopad na dostupnost nebo výkonnost funkčních celků a současně jejich implementace nevyžaduje vypracování návrhu řešení, nebo jeho vytváření není účelné (například přidání nebo změny uživatelů, změna nastavení politik firewallů, změny filtrování na proxy, apod.);
- b. za schválenou objednatelem se změna považuje zadáním požadavku na její realizaci. objednatel je oprávněn si v důvodných případech explicitně vyžádat schválení implementace této změny;
- c. Poskytovatel se zavazuje před implementací změny provést vyhodnocení dopadů (zejména bezpečnostních) přijatého požadavku. Poskytovatel je oprávněn si vyžádat dodatečné schválení požadavků na změnu, které mohou mít vážný dopad na bezpečnost, nebo dostupnost ICT infrastruktury;
- d. časová lhůta pro implementaci změny začíná okamžikem registrace požadavku formou tiketů na Service Desku poskytovatele.

### B. Změny se středním rozsahem:

- a. změny v rámci jednoho funkčního celku, jejichž implementace vyžaduje schválení objednatelem dle poskytovatelem vypracovaného návrhu řešení a současně změny, jejichž implementace může mít i krátkodobý (v řádu minut) dopad na dostupnost nebo výkonnost funkčních celků;
- b. dále za změnu se středním rozsahem určí poskytovatel takovou změnu, jejíž realizace nevyžaduje koordinaci činností s objednatelem nebo třetí stranou;
- c. poskytovatel vypracuje návrh řešení realizace změny do doby „Popis změny“ definované tabulkou Parametry služby. Časová lhůta pro návrh řešení začíná okamžikem registrace požadavku formou tiketů na Service Desku poskytovatele;



- d. Poskytovatel implementuje změnu dle objednatel schváleného návrhu řešení do doby „Implementace změny“ definované tabulkou Parametry služby. Časová lhůta pro implementaci změny začíná okamžikem schválení návrhu řešení objednatel.
- C. Změny s velkým rozsahem:
- změny, jejichž implementace vyžaduje schválení objednatel dle poskytovatelem vypracovaného návrhu řešení a plánu implementace;
  - a/nebo změny realizované v rámci více funkčních celků;
  - a/nebo změny, jejichž implementace může mít dopad na dostupnost nebo výkonnost funkčních celků;
  - a/nebo změny, jejichž realizace vyžaduje koordinaci činností se objednatel nebo třetí stranou;
  - a/nebo rozsáhlé změny v architektuře použitého řešení, jako například rozsáhlé změny v segmentaci sítí, politik firewallů, realizaci upgrade software na novou verzi, stěhování ICT zařízení v rámci centrálních serveroven, úpravy aplikací apod.;
  - a/nebo změny v aplikačním programovém vybavení;
  - Poskytovatel vypracuje návrh řešení realizace změny do doby „Popis změny“ definované tabulkou Parametry služby. Časová lhůta pro návrh řešení začíná okamžikem registrace požadavku formou tiketu na Service Desku poskytovatele.

Servisní hodiny (časové vymezení období, kdy je služba poskytována): Po-Pá, tj. 5x9 (8:00-17:00).

Pracovním dnem je pro tento účel služby chápán běžný pracovní den od pondělí do pátku, s výjimkou dnů pracovního klidu ve smyslu zákona č. 245/2000 Sb., o státních svátcích, o ostatních svátcích, o významných dnech a o dnech pracovního klidu, ve znění pozdějších předpisů.

A. Změny s malým rozsahem:

- provedení změn konfigurace je do 6 hodin od vznesení požadavku;
- provedení údržby je do 6 hodin od obdržení nové verze SW – upgrade atd.

B. Změny se středním rozsahem:

- vypracování popisu do 2 dnů od vznesení požadavku nebo od obdržení nové verze SW – upgrade atd.;
- provedení změn do 4 dnů od odsouhlasení objednatel.

C. Změny s velkým rozsahem:

- vypracování popisu do 5 dnů od vznesení požadavku nebo od obdržení nové verze SW – upgrade atd.;
- provedení změn dle dohodnutého harmonogramu.

Reakční doba je 30 minut.

#### **Specifická součinnost pro službu, kterou zajišťuje objednatel**

Objednatel se zavazuje poskytnout v rámci plnění této služby následující součinnost:

- zajištění přístupů ke spravovaným funkčním celkům při řešení požadavků na změnu;
- fyzický přístup do prostor, ve kterých jsou technologie instalované;
- vzdálený přístup prostřednictvím internetu;
- přidělení odpovídajících uživatelských práv ke spravovaným ICT;
- nezbytnou spolupráci při specifikaci návrhu řešení;
- nezbytnou spolupráci pro schvalování požadavků a navržených řešení;
- zajištění spolupráce dotčených dalších správců objednatel;
- zajištění spolupráce dotčených třetích stran;
- zajištění případných termínů plánované odstávky.

#### **Reporting a měření služby**

Měření kvality služby bude prováděno v Service Deskovém systému provozovaném poskytovatelem. Výsledky měření budou pravidelně reportovány měsíčně objednateli.

Kromě standardních reportů o plnění služby předává objednatel poskytovateli měsíčně seznam rozpracovaných změn s velkým rozsahem a termínů jejich řešení.

**D) Konzultace**

Služba zahrnuje:






1. Školení dle požadavků objednatele nad sjednaný rozsah.
2. Konzultační podporu v rozsahu, ve kterém si to objednatel objednává.
3. Součinnost při řešení systémových problémů systémů třetích stran.
4. Součinnost při implementaci systémů třetích stran.
5. Spolupráce při tvorbě koncepce dalšího rozvoje bezpečné sítě objednatele.
6. Spolupráce při koordinaci třetích stran.
7. Jakékoliv úpravy a funkční doplnění projektu, nad rámec zadávací dokumentace, dle požadavků a pokynů objednatele.

Poskytovatel se zavazuje v rámci této služby zajistit termín konzultace do 3 pracovních dnů od nahlášení požadavku ze strany objednatele.

Servisní hodiny (časové vymezení období, kdy je služba poskytována): Po-Pá, tj. 5x9h (8:00-17:00h)

## PŘEDÁVACÍ PROTOKOL - VZOR

**Objednatel:** **Státní tiskárna cenin, s. p.**  
se sídlem Růžová 943/6, Nové Město, 110 00 Praha 1  
zapsaný v obchodním rejstříku vedeném Městským soudem v Praze,  
oddíl ALX, vložka 296  
zastoupený: **Tomášem Hebelkou MSc**, generálním ředitelem  
IČO: 00001279  
DIČ: CZ00001279

**Poskytovatel:**   
se sídlem   
zapsaný v obchodním rejstříku vedeném   
zastoupený:  
IČO:   
DIČ: 

Objednatel:  
a) potvrzuje tímto dodávku PIM/PAM nástroje, instalaci a implementaci, včetně poskytnutí uživatelských práv k SW – licence a předání dokumentace,

Poskytovatel:  
a) zaručuje, že plnění je funkční a nainstalováno tak, aby vyhovovalo technickým a bezpečnostním normám platným v ČR, jakož i účelu, k němuž bylo objednáno.

Dnem podpisu tohoto předávacího protokolu se zahajuje **zkušební provoz/akceptační řízení v rozsahu 2 měsíců.**

V Praze dne .....

Za Objednatele:

Za Poskytovatele:

\_\_\_\_\_  
jméno  
funkce

\_\_\_\_\_  
jméno  
funkce

**Příloha Předávacího protokolu ke smlouvě č. [ ]/OS/2024: SOUPIS POLOŽEK  
PŘEVZATÉHO PLNĚNÍ**

<b>Název položky</b>	<b>Výrobní/sériové číslo</b>	<b>Poznámka/výhrada</b>

(...)

**VZOR**  
**AKCEPTAČNÍ PROTOKOL**  
**bez výhrad**

**Objednatel:** **Státní tiskárna cenin, s. p.**  
se sídlem Růžová 943/6, Nové Město, 110 00, Praha 1  
zapsaný v obchodním rejstříku vedeném Městským soudem v Praze,  
oddíl ALX, vložka 296  
zastoupený: **Tomášem Hebelkou MSc**, generálním ředitelem  
IČO: 00001279  
DIČ: CZ00001279

**Poskytovatel:** [ ]  
se sídlem [ ]  
zapsaný v obchodním rejstříku vedeném [ ]  
zastoupený: [ ]  
IČO: [ ]  
DIČ: [ ]

Objednatel:

- b) tímto v souladu s čl. VI odst. 5 bod 5.1 Smlouvy na dodávku, implementaci a podporu systému pro řízení privilegovaných účtů (PAM) č. .../OS/2024 (dále jen „smlouva“) potvrzuje **akceptaci bez výhrad** a prohlašuje, že systém je připraven k zahájení produkčního provozu, že systém odpovídá této smlouvě, a je prostý jakýchkoliv vad a nedodělků;
- c) prohlašuje, že systém splňuje požadavky objednatele a veškeré technické parametry uvedené ve smlouvě;
- d) **prohlašuje, že převzal následující položky (pokud relevantní zejména v případě multilicence, dokumentace, zdrojových kódů aj.):**

<b>Název položky</b>	<b>Výrobní/sériové/licenční číslo/jiný popis</b>

Poskytovatel:

- b) zaručuje, že systém je funkční a je proveden tak, aby vyhovoval technickým a bezpečnostním normám platným v ČR, jakož i účelu, k němuž byl objednán.

Tento protokol je vyhotoven ve dvou stejnopisech a podepsán zmocněnci pro jednání věcná a technická obou smluvních stran.

V Praze dne .....

V [ ] dne .....

Za objednatele:

Za poskytovatele:

jméno



funkce



jméno



funkce



**[za obě strany doplnit jméno a funkci zmocněnce pro jednání věcná a technická]**

**VZOR**  
**AKCEPTAČNÍ PROTOKOL**  
**s výhradami**

**Objednatel:** **Státní tiskárna cenin, s. p.**  
se sídlem Růžová 943/6, Nové Město, 110 00, Praha 1  
zapsaný v obchodním rejstříku vedeném Městským soudem v Praze,  
oddíl ALX, vložka 296  
zastoupený: **Tomášem Hebelkou MSc**, generálním ředitelem  
IČO: 00001279  
DIČ: CZ00001279

**Poskytovatel:** [redacted]  
se sídlem [redacted]  
zapsaný v obchodním rejstříku vedeném [redacted]  
zastoupený: [redacted]  
IČO: [redacted]  
DIČ: [redacted]

Objednatel:

- a) tímto v souladu s čl. VI odst. 5 bod 5.2 Smlouvy na dodávku, implementaci a podporu systému pro řízení privilegovaných účtů (PAM) č. .../OS/2024 (dále jen „smlouva“) potvrzuje **akceptaci s výhradami** a prohlašuje, že v systému se vyskytly vady a nedodělky, které však nebrání zahájení produkčního provozu systému a rovněž nebrání užívání systému obvyklým způsobem.

Jedná se o následující vady a nedodělky, přičemž smluvní strany zároveň uvádějí termíny pro odstranění konkrétní vady:

vada nebo nedodělek	popis	termín k odstranění
[redacted]	[redacted]	[redacted]
[redacted]	[redacted]	[redacted]
[redacted]	[redacted]	[redacted]

Nedojde-li mezi oběma smluvními stranami k dohodě o termínu odstranění vad nebo nedodělků, pak platí, že vady a nedodělky musí být odstraněny nejpozději do 15 dnů ode dne vyhotovení Akceptačního protokolu.

- b) prohlašuje, že systém splňuje požadavky objednatele a veškeré technické parametry uvedené ve smlouvě, mimo výše vytknutých vad a nedodělků;

c) prohlašuje, že převzal následující položky (pokud relevantní zejména v případě multilicence, dokumentace, zdrojových kódů aj.):

Název položky	Výrobní/sériové/licenční číslo/jiný popis

Poskytovatel:

- a) zaručuje, že systém je funkční a proveden tak, aby vyhovoval účelu, k němuž byl objednán, a technickým a bezpečnostním normám platným v ČR, mimo výše vytknuté vady a nedodělky.

Tento protokol je vyhotoven ve dvou stejnopisech a podepsán zmocněnci pro jednání věcná a technická obou smluvních stran.

V Praze dne .....

V [ ] dne .....

Za objednatele:

Za poskytovatele:

\_\_\_\_\_  
jméno [ ]  
funkce [ ]

\_\_\_\_\_  
jméno [ ]  
funkce [ ]

**[za obě strany doplnit jméno a funkci zmocněnce pro jednání věcná a technická]**



**VZOR**  
**ZÁPIS O NEAKCEPTACI**

**Objednatel:** **Státní tiskárna cenin, s. p.**  
se sídlem Růžová 943/, Nové Město, 110 00, Praha 1  
zapsaný v obchodním rejstříku vedeném Městským soudem v Praze,  
oddíl ALX, vložka 296  
zastoupený: **Tomášem Hebelkou MSc**, generálním ředitelem  
IČO: 00001279  
DIČ: CZ00001279

**Poskytovatel:**   
se sídlem   
zapsaný v obchodním rejstříku vedeném   
zastoupený:   
IČO:   
DIČ:

Objednatel:

- a) tímto v souladu s čl. VI odst. 5 bod 5. 3 Smlouvy na dodávku, implementaci a podporu systému pro řízení privilegovaných účtů (PAM) č. .../OS/2024 (dále jen „smlouva“) **neakceptuje** plnění, neboť v plnění se vyskytují vady nebo nedodělky bránící nebo ztěžující zahájení produkčního provozu obvyklým způsobem a jsou důvodem k neakceptování předmětu plnění.

Jedná se o následující vady a nedodělky, přičemž smluvní strany zároveň uvádějí termíny pro odstranění konkrétní vady:

vada nebo nedodělek	popis	termín k odstranění
<input type="checkbox"/>	<input type="checkbox"/>	<input type="checkbox"/>
<input type="checkbox"/>	<input type="checkbox"/>	<input type="checkbox"/>
<input type="checkbox"/>	<input type="checkbox"/>	<input type="checkbox"/>

Nedojde-li mezi oběma smluvními stranami k dohodě o termínu odstranění vad a nedodělků, pak platí, že vady a nedodělky musí být odstraněny nejpozději do 15 dnů ode dne vyhotovení zápisu o neakceptaci předmětu plnění.

- b) **prohlašuje, že převzal následující položky (pokud relevantní zejména v případě multilicence, dokumentace, zdrojových kódů aj.):**

Název položky	Výrobní/sériové/licenční číslo/jiný popis
---------------	---

--	--

Poskytovatel:

- a) bere na vědomí, že je povinen ve stanovené lhůtě odstranit vady nebo nedodělky i v případě, kdy podle jeho názoru za vady a nedodělky neodpovídá. Náklady na odstranění vad a nedodělků v těchto sporných případech nese až do rozhodnutí soudu poskytovatel.

Tento protokol je vyhotoven ve dvou stejnopisech a podepsán zmocněnci pro jednání věcná a technická obou smluvních stran.

V Praze dne .....

V [ ] dne .....

Za objednatele:

Za poskytovatele:

\_\_\_\_\_  
jméno [ ]  
funkce [ ]

\_\_\_\_\_  
jméno [ ]  
funkce [ ]

**[za obě strany doplnit jméno a funkci zmocněnce pro jednání věcná a technická]**

<b>KRYCÍ LIST NABÍDKY</b>	
Veřejná zakázka zadávána v otevřeném nadlimitním řízení dle zákona č. 134/2016 Sb., o zadávání veřejných zakázek, ve znění pozdějších předpisů	
<b>Název:</b>	<b>„Pořízení, implementace a provoz systému pro řízení privilegovaných účtů (PAM)“</b>
<b>Základní identifikační údaje</b>	
<b>Zadavatel</b>	
Název:	Státní tiskárna cenin, s. p.
Sídlo:	Růžová 943/6, Nové Město, 110 00 Praha 1
IČO:	00001279
Osoba oprávněná jednat jménem zadavatele:	Tomáš Hebelka, MSc, generální ředitel
<b>Účastník řízení</b>	
Název:	[VYPLNÍ ÚČASTNÍK]
Sídlo:	[VYPLNÍ ÚČASTNÍK]
Identifikátor datové schránky:	[VYPLNÍ ÚČASTNÍK]
Korespondenční adresa:	[VYPLNÍ ÚČASTNÍK]
IČO, DIČ:	[VYPLNÍ ÚČASTNÍK]
Osoba oprávněná za účastníka jednat:	[VYPLNÍ ÚČASTNÍK]
Kontaktní osoba:	[VYPLNÍ ÚČASTNÍK]
Tel.:	[VYPLNÍ ÚČASTNÍK]
E-mail:	[VYPLNÍ ÚČASTNÍK]
Malý nebo střední podnik:	ANO / NE
(dále jen "účastník")	

## (1) ČESTNÉ PROHLÁŠENÍ K ZÁKLADNÍ ZPŮSOBILOSTI

Jako osoba oprávněná jednat jménem či za výše uvedeného účastníka podáním nabídky prostřednictvím elektronického nástroje prohlašuji místopřísežně, že výše uvedený účastník je účastníkem:

- a) který nebyl v zemi svého sídla v posledních 5 letech před zahájením zadávacího řízení pravomocně odsouzen pro trestný čin uvedený v příloze č. 3 k zákonu č. 134/2016 Sb., o zadávání veřejných zakázek, ve znění pozdějších předpisů, nebo obdobný trestný čin podle právního řádu země sídla účastníka; k zahrazeným odsouzením se nepřihlíží; jde-li o právnickou osobu, musí tento předpoklad splňovat jak tato právnická osoba, tak zároveň každý člen statutárního orgánu. Je-li členem statutárního orgánu účastníka právnická osoba, musí výše uvedené podmínky splňovat jak tato právnická osoba, tak každý člen statutárního orgánu této právnické osoby a také osoba zastupující tuto právnickou osobu v statutárním orgánu účastníka.

Podává-li nabídku či žádost o účast pobočka závodu zahraniční právnické osoby, musí výše uvedené podmínky splňovat tato právnická osoba a vedoucí pobočky závodu.

Podává-li nabídku či žádost o účast pobočka závodu české právnické osoby, musí výše uvedené podmínky splňovat vedle výše uvedených osob rovněž vedoucí pobočky.

- b) který nemá v České republice nebo v zemi svého sídla v evidenci daní zachycen splatný daňový nedoplatek, včetně spotřební daně,
- c) který nemá v České republice nebo v zemi svého sídla splatný nedoplatek na pojistném nebo na penále na veřejné zdravotní pojištění,
- d) který nemá v České republice nebo v zemi svého sídla splatný nedoplatek na pojistném nebo na penále na sociální zabezpečení a příspěvku na státní politiku zaměstnanosti,
- e) který není v likvidaci, nebylo proti němu vydáno rozhodnutí o úpadku, nebyla vůči němu nařízena nucená správa podle jiného právního předpisu nebo v obdobné situaci podle právního řádu země sídla účastníka.

## (2) ČESTNÉ PROHLÁŠENÍ O STŘETU ZÁJMŮ

Jako osoba oprávněná jednat jménem či za výše uvedeného účastníka tímto prohlašuji místopřísežně, že výše uvedený účastník předmětné veřejné zakázky **není obchodní společností, ve které veřejný funkcionář uvedený v § 2 odst. 1 písm. c) zákona č. 159/2006 Sb., o střetu zájmů, ve znění pozdějších předpisů, nebo jím ovládaná osoba vlastní podíl představující alespoň 25 % účasti společníka v obchodní společnosti**, stejně tak prohlašuji, že výše uvedený účastník neproказuje kvalifikaci v rámci dané veřejné zakázky prostřednictvím poddodavatele, který by byl takovou obchodní společností, a to v souladu s požadavkem zadavatele uvedeném ve výzvě k podání nabídek.

## (3) ČESTNÉ PROHLÁŠENÍ K APLIKOVANÝM SANKCÍM

### *Tzv. ekonomické sankce*

1. Jako osoba oprávněná jednat jménem či za účastníka tímto čestně prohlašuji, že účastník, v souladu s čl. 5 k Nařízení Rady (EU) č. 2022/576 ze dne 8. dubna 2022, kterým se mění nařízení Rady (EU) č. 833/2014 ze dne 31. července 2014, o omezujících opatřeních vzhledem k činnostem Ruska destabilizujícím situaci na Ukrajině, není:

- a. ruským státním příslušníkem, fyzickou či právnickou osobou nebo subjektem či orgánem se sídlem v Rusku;
  - b. právnickou osobou, subjektem nebo orgánem, které jsou z více než 50 % přímo či nepřímo vlastněny některým ze subjektů uvedených v písmenu a) tohoto odstavce;
  - c. fyzickou nebo právnickou osobou, subjektem nebo orgánem, které jednájí jménem nebo na pokyn některého ze subjektů uvedených v písmenech a) nebo b) tohoto odstavce.
2. Jako osoba oprávněná jednat jménem či za účastníka tímto čestně prohlašuji, že žádný z poddodavatelů účastníka, který bude účastníkem využit pro plnění smlouvy z této veřejné zakázky, a jehož rozsah činnosti a/nebo odměny překročí 10 % hodnoty plnění smlouvy, není subjektem uvedeným v písmenu a) nebo b) nebo c) odstavce 1 tohoto prohlášení.

#### **Tzv. Individuální sankce**

1. Jako osoba oprávněná jednat jménem či za účastníka tímto čestně prohlašuji, že účastník ve smyslu:
  - a. čl. 2 odst. 2 Nařízení Rady (EU) č. 269/2014 ze dne 17. března 2014 o omezujících opatřeních vzhledem k činnostem narušujícím nebo ohrožujícím územní celistvost, svrchovanost a nezávislost Ukrajiny, v platném znění, (dále jen „Nařízení č. 269/2014“), a
  - b. čl. 2 odst. 2 Nařízení Rady (EU) č. 208/2014 ze dne 5. března 2014, o omezujících opatřeních vůči některým osobám, subjektům a orgánům vzhledem k situaci na Ukrajině, v platném znění, (dále jen „Nařízení č. 208/2014“), a
  - c. čl. 2 odst. 2 Nařízení Rady (ES) č. 765/2006 ze dne 18. května 2006 o omezujících opatřeních vůči prezidentu Lukašenkovi a některým představitelům Běloruska, v platném znění, (dále jen „Nařízení č. 765/2006“),

není fyzickou nebo právnickou osobou, subjektem či orgánem nebo fyzickou nebo právnickou osobou, subjektem či orgánem s nimi spojeným uvedeným v příloze I Nařízení č. 269/2014, Nařízení č. 208/2014 nebo Nařízení č. 765/2006.

2. Jako osoba oprávněná jednat jménem či za účastníka tímto čestně prohlašuji, že žádné finanční prostředky ani hospodářské zdroje nebudou pro účely plnění dané veřejné zakázky, přímo ani nepřímo zpřístupněny fyzickým nebo právnickým osobám, subjektům či orgánům uvedeným v příloze I Nařízení č. 269/2014, Nařízení č. 208/2014 nebo Nařízení č. 765/2006 nebo v jejich prospěch.

### **(4) ČESTNÉ PROHLÁŠENÍ K AKCEPTACI NÁVRHU SMLOUVY**

Jako osoba oprávněná jednat jménem či za účastníka tímto čestně prohlašuji, že účastník plně a bezvýhradně akceptuje Návrh smlouvy.

Účastník bere na vědomí, že pokud bude vybrán v rámci této veřejné zakázky, uzavře se zadavatelem dané znění Návrhu smlouvy.

**Údaje ke kompletaci Návrhu smlouvy:**

Bankovní spojení:	[VYPLNÍ ÚČASTNÍK]
Číslo účtu:	[VYPLNÍ ÚČASTNÍK]
Zmocněnec pro jednání smluvní a ekonomická za prodávajícího včetně uvedení jeho funkce:	[VYPLNÍ ÚČASTNÍK]
Zmocněnec pro jednání věcná a technická za prodávajícího včetně uvedení jeho funkce:	[VYPLNÍ ÚČASTNÍK]
E-mailový kontakt zmocněnce:	[VYPLNÍ ÚČASTNÍK]
Telefonický kontakt zmocněnce:	[VYPLNÍ ÚČASTNÍK]
E- mailový kontakt dle čl. II odst. 6 Návrhu smlouvy:	[VYPLNÍ ÚČASTNÍK]
E-mailový kontakt dle čl. VIII odst. 3 Návrhu smlouvy:	[VYPLNÍ ÚČASTNÍK]
Telefonický kontakt dle čl. VIII odst. 3 Návrhu smlouvy:	[VYPLNÍ ÚČASTNÍK]
E-mailový kontakt dle čl. VIII odst. 5 Návrhu smlouvy:	[VYPLNÍ ÚČASTNÍK]
Osoba/y, která/é bude/ou podepisovat Návrh smlouvy, pokud se liší od osoby uvedené na první straně tohoto krycího listu, včetně uvedení funkce, z jaké pozice daná osoba Návrh smlouvy podepisuje:	[VYPLNÍ ÚČASTNÍK]

**Příloha č. 3 ZD - Stanovení celkové nabídkové ceny**

Položka č.	Název položky	Popis	Jednotka	Cena v Kč bez DPH za jednotku	Počet jednotek	Celková cena v Kč bez DPH vynásobená počtem jednotek	Výpočet 1/12 jednotkové ceny pro účely čl. IV odst. 2 druhá věta Návrhu smlouvy	
1	Dodávka HW	včetně dalších plnění dle čl. II odst. 3 písm. c) Návrhu smlouvy	čl. II odst. 3 písm. b) a c) Návrhu smlouvy	komplet	- Kč	1	- Kč	není relevantní
2	Dodávka SW		čl. II odst. 7 Návrhu smlouvy	komplet	- Kč	1	- Kč	není relevantní
3	Analýza		čl. II odst. 3 písm. a) Návrhu smlouvy	komplet	- Kč	1	- Kč	není relevantní
4	Implementace		čl. II odst. 3 písm. b) Návrhu smlouvy	komplet	- Kč	1	- Kč	není relevantní
5	Školení		čl. II odst. 3 písm. d) Návrhu smlouvy	komplet	- Kč	1	- Kč	není relevantní
6	Zkušební provoz/Akceptační řízení		čl. II odst. 3 písm. e) Návrhu smlouvy	komplet	- Kč	1	- Kč	není relevantní
7	Služby podpory	dle čl. II odst. 4 písm. a) Návrhu smlouvy	měsíční paušál	- Kč	60	- Kč	není relevantní	
8	SW podpora	dle čl. II odst. 4 písm. b) Návrhu smlouvy	roční paušál	- Kč	5	- Kč	- Kč	
9	Ad hoc služby	dle čl. II odst. 5 Návrhu smlouvy	člověkohodina	- Kč	4800	- Kč	není relevantní	
<b>Celková nabídková cena pro účely hodnocení (Kč bez DPH):</b>						<b>- Kč</b>		

Dodavatel je povinen vyplnit pouze a všechna žlutě podbarvená pole **nenulovými cenami** v Kč bez DPH s přesností na dvě desetinná místa.

Účastník je povinen vyplnit v rámci své nabídky tuto přílohu č. 3 této ZD konkrétně její první list, následně bude z jejího druhého listu vytvořena příloha č. 4 Návrhu smlouvy, která bude zadavatelem přiložena v rámci finalizace návrhu smlouvy před jejím podpisem. Zbývající nabídkové ceny, tedy jejich totožné výše, budou zadavatelem uvedeny do odpovídajících ustanovení Návrhu smlouvy v rámci finalizace smlouvy před jejím uzavřením.

Příloha č. 4 návrhu smlouvy - Rozpad ceny							
Položka č.	Název položky		Popis	Jednotka	Cena v Kč bez DPH za jednotku	Počet jednotek	Celková cena v Kč bez DPH vynásobená počtem jednotek
1	Dodávka HW	včetně dalších plnění dle čl. II odst. 3 písm. c) Návrhu smlouvy	čl. II odst. 3 písm. b) a c) této smlouvy	komplet	- Kč	1	- Kč
2	Dodávka SW		čl. II odst. 7 této smlouvy	komplet	- Kč	1	- Kč
3	Analýza		čl. II odst. 3 písm. a) této smlouvy	komplet	- Kč	1	- Kč
4	Implementace		čl. II odst. 3 písm. b) této smlouvy	komplet	- Kč	1	- Kč
5	Školení		čl. II odst. 3 písm. d) této smlouvy	komplet	- Kč	1	- Kč
6	/Zkušební provoz/Akceptační řízení		čl. II odst. 3 písm. e) této smlouvy	komplet	- Kč	1	- Kč
<b>Celková cena dle čl. IV odst. 1 této smlouvy</b>							<b>- Kč</b>



## SEZNAM VÝZNAMNÝCH ZAKÁZEK

Název veřejné zakázky:

**„Pořízení, implementace a provoz systému pro řízení privilegovaných účtů (PAM)“**

Název účastníka (vč. právní formy):	[VYPLNÍ ÚČASTNÍK]
Sídlo:	[VYPLNÍ ÚČASTNÍK]
IČO:	[VYPLNÍ ÚČASTNÍK]

V souladu s požadavkem zadavatele v zadávací dokumentaci uvádím seznam významných zakázek:

Významná služba	
Identifikace dodavatele, který dané plnění poskytl:	[VYPLNÍ ÚČASTNÍK]
Identifikace objednatele, kterému bylo dané plnění poskytnuto:	[VYPLNÍ ÚČASTNÍK]
Doba plnění s přesností na kalendářní měsíce:	[VYPLNÍ ÚČASTNÍK]
Stručný popis předmětu plnění:	[VYPLNÍ ÚČASTNÍK]
Finanční objem (celková cena v Kč bez DPH):	[VYPLNÍ ÚČASTNÍK]
Kontaktní osoba objednatele pro účely ověření uvedených informací (jméno, telefon a e-mail):	[VYPLNÍ ÚČASTNÍK]

*Pozn.: Účastník vždy použije tabulku tolikrát, kolikrát je třeba.*

## SEZNAM PODDODAVATELŮ

Název veřejné zakázky:

### „Pořízení, implementace a provoz systému pro řízení privilegovaných účtů (PAM)“

Název účastníka (vč. právní formy):	[VYPLNÍ ÚČASTNÍK]
Sídlo:	[VYPLNÍ ÚČASTNÍK]
IČO:	[VYPLNÍ ÚČASTNÍK]

1) V souladu s požadavkem zadavatele uvedeném v zadávací dokumentaci k výše uvedené veřejné zakázce, uvádím seznam poddodavatelů, s jejichž pomocí budu plnit předmět zakázky.

A)

Poddodavatel [VYPLNÍ ÚČASTNÍK]  
se sídlem [VYPLNÍ ÚČASTNÍK]  
zastoupený [VYPLNÍ ÚČASTNÍK]  
IČO: [VYPLNÍ ÚČASTNÍK]  
Druh a rozsah služeb, které bude poddodavatel poskytovat: [VYPLNÍ ÚČASTNÍK]  
Procento celkových nákladů plnění, které bude poddodavatel realizovat: [VYPLNÍ ÚČASTNÍK]

B)

Poddodavatel [VYPLNÍ ÚČASTNÍK]  
se sídlem [VYPLNÍ ÚČASTNÍK]  
zastoupený [VYPLNÍ ÚČASTNÍK]  
IČO: [VYPLNÍ ÚČASTNÍK]  
Druh a rozsah služeb, které bude poddodavatel poskytovat: [VYPLNÍ ÚČASTNÍK]  
Procento celkových nákladů plnění, které bude poddodavatel realizovat: [VYPLNÍ ÚČASTNÍK]

C)

Poddodavatel [VYPLNÍ ÚČASTNÍK]  
se sídlem [VYPLNÍ ÚČASTNÍK]  
zastoupený [VYPLNÍ ÚČASTNÍK]  
IČO: [VYPLNÍ ÚČASTNÍK]  
Druh a rozsah služeb, které bude poddodavatel poskytovat: [VYPLNÍ ÚČASTNÍK]  
Procento celkových nákladů plnění, které bude poddodavatel realizovat: [VYPLNÍ ÚČASTNÍK]

(účastník přidá počet poddodavatelů dle potřeby)

2) Tímto jako účastník výše uvedené veřejné zakázky čestně prohlašuji, že nemám v úmyslu zadat žádnou část uvedené veřejné zakázky žádnému poddodavateli.<sup>1</sup>

<sup>1</sup> V případě, že účastník nemá v úmyslu zadat žádnou část zakázky žádnému poddodavateli, seznam poddodavatelů dle bodu 1) nevyplňuje a pole proškrtně.

## PŘEDPOKLÁDANÉ ETAPY PŘIPOJOVÁNÍ KONCOVÝCH SYSTÉMŮ

Cílem zadavatele je postupně zahrnout všechny spravované koncové systémy v rozsahu uvedeném níže v tabulce "Koncové systémy k integraci do PAM" pod jednotné řízení privilegovaných účtů.

Zadavatel v rámci procesu připojování koncových systémů do PAM řešení předpokládá následující etapy:

Etapa	Koncové systémy k připojení do PAM
Etapa 1	Doménové řadiče (Active Directory) Windows servery připojené do domény Administrace M365
Etapa 2	VMware vSphere MS SQL MySQL Oracle
Etapa 3	Windows servery (lokální účty) Linux/Unix servery (lokální účty) databázové účty všech platforem (lokální účty)
Etapa 4	Síťové prvky (eSight) Bezpečnostní prvky (firewall, LogManager, Flowmon, Checkpoint) Řízení HW (DELL iDRAC, HPE iLo)
Etapa 5	Windows služby, M365, HPE 3PAR HPE Storeone a další)
Etapa 6	Informační systémy (ERP Cicero, BNS, RIS.NET, OKBase, a další interní systémy v STC)

Součástí každé etapy bude:

- Dílčí detailní analýza připojovaných typů koncových systémů,
- Nastavení vlastního prostředí a potřebná úprava PAM řešení pro připojení,
- Otestování na vzorku reprezentativních systémů v testovacím prostředí,
- Akceptační testování nově připojovaných koncových systémů,
- Nasazení do produkčního prostředí.

Navržené etapy jsou pouze orientační. **Vybraný dodavatel, se kterým bude uzavřena smlouva, bude v rámci analýzy připojování koncových aplikací ve smyslu čl. II odst. 3 písm. a) Návrhu smlouvy navrhopvat vlastní členění dle jeho zkušeností.** Zadavatel předpokládá využití doporučeného postupu výrobcem nabízeného řešení, pokud takový výrobce poskytuje.

**Jednotlivé části plnění budou provedeny v dílčích dobách plnění postupně v termínech stanovených v čl. III odst. 2 Návrhu smlouvy.**