



Smlouva o dílo
evidovaná u objednatele pod č. 55/2016
uzavřená podle § 2586 zákona č. 89/2012 Sb., občanský zákoník (dále jen „Občanský
zákoník“) a v souladu s § 18 odst. 5 zákona
č. 137/2006 Sb., o veřejných zakázkách, ve znění pozdějších předpisů

I.
Smluvní strany

Objednatel: **STÁTNI TISKÁRNA CENIN, státní podnik**
se sídlem Praha 1, Růžová 6, čp. 943, PSČ 110 00
zapsaný v obchodním rejstříku vedeném Městským soudem v Praze, oddíl A
LX, vložka 296, sp. zn. Ps 296/1
zastoupený: **Ing. Pavlem Novákem**, generálním ředitelem
IČ : 00001279
DIČ: CZ00001279
bank. spojení: UniCredit Bank Czech Republic and Slovakia, a.s.
číslo účtu: 200210002/2700
(dále jen „objednatel“)

Zhotovitel: **POZEMSTAV Prostějov, a.s.**
se sídlem Prostějov, Pod Kosířem 329/73, PSČ 796 01
zapsaná v obchodním rejstříku vedeném Krajským soudem v Brně, oddíl B,
vložka 2623
IČ: 25527380
DIČ: CZ25527380
bank. spojení: Česká spořitelna, a.s.
číslo účtu: 1502010369/0800
(dále jen „zhotovitel“)

(dále společně označeny jako „smluvní strany“).

Zmocněnci pro jednání smluvní a ekonomická:

za objednatele: Ing. Pavel Novák, generální ředitel

za zhotovitele: Ing. Zdeněk Peichl, statutární ředitel

Zmocněnci pro jednání věcná a technická:

za objednatele: Ing. Vítězslav Kopecký, provozní ředitel

za zhotovitele: Aleš Musil, vedoucí výroby

Handwritten signature in blue ink.



II.

Základní ustanovení

1. Na základě této smlouvy se zhotovitel zavazuje zhotovit a předat objednateli kompletní a řádného užívání schopné dílo podle předmětu této smlouvy. Objednatel se zavazuje dále dohodnutým způsobem spolupůsobit, dílo převzít a zaplatit za ně cenu podle této smlouvy.
2. Případné požadavky na změnu rozsahu a způsobu plnění předmětu dle této smlouvy provede objednatel zápisem do stavebního deníku. V návaznosti na tento požadavek zhotovitel vyhotoví návrh změnového listu. Objednatel schválený změnový list bude podkladem pro vypracování dodatku k této smlouvě.
3. Eventuální změny v osobách zmocněnců pro jednání smluvní a ekonomická, či zmocněnců pro jednání věcná a technická, budou písemně oznámeny druhé smluvní straně; účinné jsou od okamžiku, kdy byl druhé smluvní straně předložen písemný doklad o provedení těchto změn. Tyto změny nejsou důvodem k vypracování dodatku k této smlouvě.

III.

Podklady pro uzavření smlouvy

1. Nabídka zhotovitele ze dne **19. 5. 2016**, jejíž obsah je oběma smluvním stranám znám (dále jako „Nabídka“).
2. Projekt z ledna a dubna 2016 zpracovaný firmou Atelier A4 s.r.o., (Ing. Arch. Richard Homolka) (dále jako „Projekt“), který slouží jako technické zadání pro provedení díla. Součástí tohoto Projektu je i výkaz výměr. Obsah tohoto Projektu je oběma smluvním stranám znám.
3. Zhotovitel prohlašuje, že je ve smyslu platných právních předpisů a technických norem oprávněn a schopen provést dílo, které je předmětem této smlouvy.

IV.

Předmět smlouvy

1. Předmětem plnění této smlouvy je závazek zhotovitele provést rekonstrukci pracoviště strojů INTAGLIO a SIMULTAN ve STÁTNÍ TISKÁRNĚ CENIN, státní podnik, Růžová 6, Praha 1 dle Projektu a dle Nabídky zhotovitele. **Součástí Nabídky je i harmonogram prací (provádění díla), který tvoří přílohu č. 1 této smlouvy.** Dílo bude provedeno ve dvou ETAPÁCH dle harmonogramu a pokynů objednatele.
2. Součástí díla jsou zejména:
 - stavební práce - bourací práce, výměna podkladního betonu v podlaze, nová podlaha COMFLOR, výměna obkladů, vybourání a zazdění montážního okna včetně dodávky kompletního nového okna a ostatní zednické práce vše dle Projektu.
 - silnoproudé rozvody - umělé osvětlení a vnitřní silnoproudé rozvody.
 - slaboproudé rozvody – EZS, EPS a integrované počítačové rozvody.
3. Objednatel se zavazuje řádně a včas dokončené dílo převzít a zaplatit za něj cenu podle čl. VII odst. 1 této smlouvy.

Handwritten signature in blue ink.



V.

Místo a způsob provedení díla

1. Zhotovitel provede dílo v objektu objednatele na adrese Praha 1, Růžová 6, čp. 943.
2. Dílo bude provedeno v rozsahu dle nabídky zhotovitele a technického zadání (Projekt) a jeho případného upřesnění ze strany autora Projektu.
3. Zhotovitel:
 - a) prohlašuje, že je oprávněn provádět činnost podle čl. IV této smlouvy a že je pro ni v plném rozsahu náležitě kvalifikován,
 - b) provede dílo na svůj náklad a na své nebezpečí ve sjednané době. Nebezpečí škod na zhotovovaném předmětu díla nese do předání a převzetí zhotovitel.
 - c) provede dílo s náležitou péčí, v souladu se smluvními dokumenty, z materiálu I. třídy jakosti a v kvalitě odpovídající všem platným normám, které se týkají předmětného díla.
 - d) umožní a bude aktivně spolupracovat s firmami provádějícími pro objednatele jiné různé činnosti a to ve stejné době a na stejném místě provádění díla.

VI.

Lhůty plnění

1. Zhotovitel se zavazuje provést dílo v souladu s harmonogramem prací, který je přílohou č. 1 této smlouvy.
2. Nejpozději v den zahájení stavebních prací podle čl. IV této smlouvy předá objednatel zhotoviteli staveniště. O předání staveniště bude sepsán protokol, který podepíší zmocněnci pro jednání věcná a technická obou smluvních stran.
4. Objednatel je oprávněn kdykoli nařídít zhotoviteli přerušení provádění díla. V případě, že provádění díla bude takto pozastaveno z důvodů na straně objednatele, má zhotovitel právo na prodloužení termínu pro dokončení a předání díla, jakož i jednotlivých termínů stanovených časovým harmonogramem postupu provedení díla, a to o dobu pozastavení provádění díla. Zhotovitel je rovněž v takovém případě povinen přepracovat v tomto smyslu harmonogram prací (provádění díla) a takto upravený předat bezodkladně objednateli.
5. Během přerušování provádění díla je zhotovitel povinen zajistit ochranu a bezpečnost pozastaveného díla proti zničení, ztrátě nebo poškození, jakož i skladování věcí opatřených k provádění díla. Je rovněž povinen provést na své vlastní náklady opatření k zamezení nebo minimalizaci škody, která by pozastavením provádění díla mohla vzniknout.
6. Smluvní strany se zavazují se vzájemně bezodkladně písemně informovat o veškerých okolnostech, které mohou mít vliv na termín provedení díla.
7. Po předání díla je zhotovitel povinen vyklidit staveniště a poskytnuté prostory do 5 (pěti) pracovních dnů. Pokud tak neučiní, uhradí objednateli za každý den prodlení smluvní pokutu ve výši podle čl. XIV. odst. 2 této smlouvy. O vyklizení prostorů uvedených v předchozí větě, včetně vrácení zapůjčených klíčů, bude sepsán protokol, který podepíší zmocněnci pro jednání věcná a technická obou smluvních stran.



VII. **Cena**

1. Celková cena za provedení díla podle čl. IV této smlouvy je stanovena dohodou smluvních stran na základě Nabídky zhotovitele ze dne 19. 5. 2016 (příloha č. 2 této smlouvy) a činí bez DPH

3.536.042,- Kč

(slovy: třimiliónpětsetřicetšesttisícčtyřicetdva korun českých)

Z toho je cena:

- a) za I. ETAPU díla dle výkazu výměr **2.497.869,- Kč**
- b) za II. ETAPU díla dle výkazu výměr **1.038.173,- Kč**

Závazný položkový rozpočet ve formě výkazu výměr tvoří součást přílohy č. 2 této smlouvy. Tento závazný položkový rozpočet je rozdělen pro každou ETAPU.

2. Cena za provedení díla podle odst. 1 tohoto článku zahrnuje všechny náklady zhotovitele potřebné k řádnému a včasnému provedení díla.
3. Zhotovitel vystaví na cenu podle odstavce 1 tohoto článku daňový doklad (fakturu) v režimu přenesené daňové povinnosti. Na vystaveném daňovém dokladu (faktuře) uvede sdělení, že daň odvede objednatel. Objednatel tímto prohlašuje, že je plátcem DPH.
4. Cena za provedení díla podle odstavce 1 tohoto článku je cenou nejvýše přípustnou.
5. Uvedená cena je stanovena za plně dokončené a řádně a včas předané dílo.

VIII. **Platební podmínky**

1. Cena podle čl. VII odst. 1 za předmět smlouvy podle čl. IV této smlouvy bude hrazena na základě daňových dokladů (faktur) vystavených zhotovitelem takto:

Po podepsání předávacího protokolu I. ETAPY díla zmocněncem pro jednání věcná a technická předá zhotovitel objednateli do tří dnů fakturu na cenu za provedení díla dle čl. VII odst. 1 této smlouvy odpovídající ceně díla za I. ETAPU. Nedílnou součástí daňového dokladu (faktury) je technickým dozorem objednatele odsouhlasený položkový soupis skutečně provedených prací.

Po podepsání předávacího protokolu II. ETAPU díla zmocněncem pro jednání věcná a technická předá zhotovitel objednateli do tří dnů fakturu na cenu za provedení díla dle čl. VII odst. 1 této smlouvy odpovídající ceně díla za II. ETAPU. Nedílnou součástí daňového dokladu (faktury) je technickým dozorem objednatele odsouhlasený položkový soupis skutečně provedených prací.

2. V případě, že objednatel převezme dílo s výhradami v souladu s čl. XII. odst. 6 této smlouvy, má právo k zajištění závazku na odstranění případných vad, nedodělků díla ze strany zhotovitele, na zádržné ve výši 10 % z celkové ceny díla bez DPH v každé ETAPĚ. To je:

V I. ETAPĚ: **250.000,- Kč** (slovy: dvěšestpadesát tisíc korun českých), zaokrouhlo na tisíce. O tuto částku bude snížena platba daňového dokladu (faktury) podle odstavce 1 tohoto článku.

Ve II. ETAPĚ: **104.000,- Kč** (slovy: stočtyřicet tisíc korun českých), zaokrouhlo na tisíce. O tuto částku bude snížena platba daňového dokladu (faktury) podle odstavce 1 tohoto článku.



3. Zhotovitel požádá písemně po odstranění vad a nedodělků o uvolnění zádržného, a to do 30 (třiceti) dnů od protokolárního předání a převzetí dokončeného díla v jednotlivých ETAPÁCH podle této smlouvy. Zádržné bude vyplaceno do 7 (sedmi) dnů od doručení písemné žádosti zhotovitele objednateli za předpokladu, že budou odstraněny vady a nedodělky podle čl. XII této smlouvy.
4. Splatnost řádně vystaveného daňového dokladu (faktury), pokud z jednotlivých ustanovení nevyplývá něco jiného, činí 14 dnů od doručení objednateli. V pochybnostech se má za to, že daňový doklad (faktura) byl doručen pátý den po odeslání.
5. Daňový doklad (faktura) musí obsahovat evidenční číslo smlouvy uvedené na smlouvě a veškeré údaje vyžadované právními předpisy, zejména příslušnými ustanoveními zákona č. 235/2004 Sb. o dani z přidané hodnoty, ve znění pozdějších předpisů a § 435 Občanského zákoníku.
6. Zhotovitel, plátcem DPH v tuzemsku, je povinen bezprostředně, nejpozději do dvou pracovních dnů od zjištění insolvence, popř. od vydání rozhodnutí správce daně, že je nespolehlivým plátcem podle § 106a zákona č. 235/2004 Sb., o dani z přidané hodnoty, ve znění pozdějších předpisů (dále jen „ZDPH“), oznámit takovou skutečnost prokazatelně objednateli, příjemci zdanitelného plnění. Porušení této povinnosti je smluvními stranami považováno za podstatné porušení této smlouvy.
7. Zhotovitel se zavazuje, že bankovní účet jím určený pro zaplacení jakéhokoliv závazku objednatele na základě této smlouvy bude od data podpisu této smlouvy do ukončení její platnosti zveřejněn způsobem umožňující dálkový přístup ve smyslu § 96 odst. 2 ZDPH, v opačném případě je zhotovitel povinen sdělit objednateli jiný bankovní účet řádně zveřejněný ve smyslu § 96 ZDPH. Pokud bude zhotovitel označen správcem daně za nespolehlivého plátcem ve smyslu § 106a ZDPH, zavazuje se zároveň o této skutečnosti neprodleně písemně informovat objednatele spolu s uvedením data, kdy tato skutečnost nastala.
8. Pokud objednateli vznikne podle § 109 ZDPH ručení za nezaplacenou DPH z přijatého zdanitelného plnění od zhotovitele, nebo se objednatel důvodně domnívá, že tyto skutečnosti nastaly nebo mohly nastat, má objednatel právo bez souhlasu zhotovitele uplatnit postup zvláštního způsobu zajištění daně, tzn., že je objednatel oprávněn odvést částku DPH podle faktury (daňového dokladu) vystavené zhotovitelem přímo příslušnému finančnímu úřadu a to v návaznosti na §109 a 109a ZDPH.
9. Úhradou DPH na účet finančního úřadu se pohledávka zhotovitele vůči objednateli v částce uhrazené DPH považuje bez ohledu na další ustanovení smlouvy za uhrazenou. Zároveň je objednatel povinen zhotovitele o takové úhradě bezprostředně po jejím uskutečnění písemně informovat.
10. Objednatel může ve lhůtě splatnosti daňový doklad (fakturu) vrátit, obsahuje-li:
 - nesprávné nebo neúplné cenové údaje,
 - nesprávné nebo neúplné náležitosti,
 - zhotovitel nemá bankovní účet uvedený na faktuře řádně registrovaný v databázi „Registru plátců DPH“ nebo
 - zhotovitel je registrován jako nespolehlivý plátcem DPH ve smyslu zákona č. 235/2004 Sb. o dani z přidané hodnoty v platném znění.

Vrácením daňového dokladu (faktury) zhotoviteli se ruší lhůta splatnosti a nová lhůta splatnosti počne běžet doručením daňového dokladu (faktury) nového nebo opraveného.



IX. Provádění předmětu smlouvy

1. Zhotovitel se zavazuje, že na provádění díla budou použity materiály a technologie v souladu s ustanovením § 156 zákona č.183/2006 Sb., o územním plánování a stavebním řádu (stavební zákon), ve znění pozdějších předpisů.
2. Zhotovitel se dále zavazuje:
 - a) dodržovat veškeré vyhlášky hlavního města Prahy související s prováděním díla dle této smlouvy,
 - b) odvážet odpadní hmoty vzniklé realizací díla průběžně a na své náklady na skládku v souladu s platnými právními předpisy.
3. Při provádění díla je zhotovitel povinen postupovat tak, aby provoz v objektu objednatele omezil co nejméně, neboť práce se budou provádět ve výrobním objektu objednatele. Při provádění prací podle čl. IV této smlouvy je zhotovitel povinen dbát, aby provoz omezil až po dohodě s objednatelem a jen na nezbytně nutnou dobu.
4. Zhotovitel bere na vědomí, že v době provádění díla budou v místě plnění působit další dodavatelé objednatele. Zhotovitel se zavazuje veškeré své práce v nezbytné míře koordinovat s prací těchto dalších dodavatelů, a to ve spolupráci s technickým dozorem objednatele. Zhotovitel neodpovídá za části díla provedené jinými dodavateli objednatele.
5. Zaměstnanci zhotovitele a zaměstnanci subdodavatelů budou běžně pracovat pouze v pracovní dny od 6⁰⁰ hod. do 20⁰⁰ hod. V případě, že zhotovitel vznesе požadavek na delší pracovní dobu nebo na práci ve dnech pracovního klidu a pracovního volna, musí tento požadavek projednat se zmocněncem pro jednání věcná a technická objednatele minimálně 3 (tři) pracovní dny předem.
4. Objednatel umožní vjezd a výjezd vozidel zhotovitele do svého objektu po nezbytnou dobu pro vyložení a naložení materiálu a po předchozím odsouhlasení objednatelem i parkování 1 osobního vozidla po dobu potřebnou k provádění díla.
5. Zhotovitel se zavazuje, že dílo povede zkušený, znalý, odpovědný a odborně zdatný stavbyvedoucí, jehož přítomnost v místě provádění díla bude trvalá.
6. Pro účely této smlouvy je zhotovitel původcem odpadu ve smyslu zákona č. 185/2001 Sb., o odpadech a o změně některých dalších zákonů, ve znění pozdějších předpisů, zhotovitel. Zhotovitel zajistí likvidaci odpadů v souladu se zákonem č. 185/2001 Sb., o odpadech a o změně některých dalších zákonů, ve znění pozdějších předpisů.
7. Vedení stavebního deníku se řídí vyhl. č. 499/2006 Sb., o dokumentaci staveb. Stavební deník je po dobu realizace díla uložen u zhotovitele. Za objednatele jsou oprávněni do něj nahlížet a zapisovat technický dozor objednatele a zmocněnci pro jednání věcná a technická.
8. Objednatel má právo kontrolovat provádění díla během činnosti zhotovitele. Přitom postupuje podle § 2593 Občanského zákoníku. Technický dozor bude zajišťovat pracovník technického dozoru stavby, písemně pověřený objednatelem.
9. Objednatel prostřednictvím technického dozoru sleduje průběh provedení díla, zejména jsou-li práce prováděny podle Projektu a dalších podkladů, smluvních podmínek, technických norem a dalších předpisů. Objednatel, prostřednictvím technického dozoru, kontroluje provedení díla zejména formou kontrolních dnů, které budou stanoveny dohodou smluvních stran na základě harmonogramu prací. Kontrolní dny mohou být rovněž iniciovány kteroukoli smluvní stranou,



přičemž druhá strana je povinna dohodnout se s iniciující stranou na termínu kontrolního dnu. Kontrolní den stavby řídí objednatel prostřednictvím svého technického dozoru.

10. O průběhu a závěrech kontrolního dnu se pořídí zápis do stavebního deníku. Záznam podepíše oprávněný zástupce obou stran, za objednatele technický dozor, přičemž opatření uvedená v zápisu jsou pro smluvní strany závazná, jsou-li v souladu s touto smlouvou.
11. Technický dozor je navíc oprávněn kontrolovat provedení díla, a to kdykoli v průběhu jeho provádění. Zhotovitel se zavazuje technickému dozoru umožnit vstup do veškerých prostor, které souvisejí s prováděním díla a tak poskytnout možnost prověřit, zda dílo je prováděno řádně. Zhotovitel je dále povinen poskytnout technickému dozoru veškerou součinnost k provedení kontroly, zejména zajistit účast odpovědných zástupců zhotovitele a předložit na vyžádání veškerou dokumentaci a technickým dozorem požadované doklady.
12. Na nedostatky zjištěné v průběhu provedení díla upozorní technický dozor zápisem ve stavebním deníku. Jestliže během kontroly technický dozor zjistí, že zhotovitel neprovádí dílo v souladu s touto smlouvou, je zhotovitel povinen neprodleně, nejpozději do 3 (tří) pracovních dnů od jejich zjištění vady, vzniklé vadným prováděním díla odstranit, pokud se v konkrétním případě smluvní strany nedohodnou jinak.
13. Technický dozor není oprávněn jakkoli měnit tuto smlouvu. Technický dozor je však oprávněn dát pokyn k přerušení provedení díla, pokud:
 - odpovědný zástupce zhotovitele není opakovaně dosažitelný,
 - je ohrožena bezpečnost prováděného díla,
 - je ohroženo zdraví nebo život osob podílejících se na provedení díla, případně jiných osob,
 - hrozí nebezpečí vzniku větší škody ve smyslu vymezení tohoto pojmu v § 138 odst. 1 zákona č. 40 /2009 Sb., trestní zákon, ve znění pozdějších předpisů.
14. Zhotovitel je povinen vyzvat objednatele k prověření a odsouhlasení kvality a rozsahu prací, které v dalším pracovním postupu budou zakryty, nebo se stanou nepřístupnými. Výzva musí být učiněna 2 pracovní dny předem formou zápisu ve stavebním deníku.
15. Kontroly prováděné objednatelem v průběhu provádění díla nezabavují zhotovitele odpovědnosti z plnění smluvních povinností.
16. Zhotovitel prokazatelně poučí své zaměstnance o dodržování obecně závazných právních předpisů v oblasti BOZP a PO. Tyto předpisy jsou zaměstnanci zhotovitele povinni dodržovat po dobu pobytu v objektu objednatele. Za BOZP a dodržování předpisů PO u svých zaměstnanců při provádění díla odpovídá zhotovitel.
17. Zaměstnanci zhotovitele a zaměstnanci subdodavatelů budou oprávněni vstupovat pouze do těch prostorů objednatele, které budou písemně dohodnuty mezi zmocněnci pro jednání věcná a technická obou smluvních stran.
18. Zhotovitel po ukončení své pracovní doby zabezpečí staveniště i ostatní prostory poskytnuté mu objednatelem proti vniknutí třetí osoby tak, aby nevznikly hmotné škody.

X.

Odpovědnost za škody a náhrada škody

1. Každá ze smluvních stran nese odpovědnost za způsobenou škodu v souvislosti s porušením



obecně závazných právních předpisů a porušením této smlouvy. Obě smluvní strany se zavazují vyvíjet maximální úsilí k předcházení škodám a k minimalizaci vzniklých škod.

2. Smluvní strany mají nárok na náhradu škody i v případě, že se jedná o porušení povinnosti, na kterou se vztahuje smluvní pokuta, a to v celém rozsahu vzniklé škody.
3. Zhotovitel prohlašuje, že je pojištěn pojištěním kryjícím škody, které by mohl způsobit při plnění této smlouvy, ve výši minimálně 20 milionů Kč. Zhotovitel se zavazuje předložit objednateli pojistnou smlouvu do 5 dnů od podpisu této smlouvy.
4. Zhotovitel se zavazuje udržovat pojištění uvedené v odstavci 3 tohoto článku v platnosti po celou dobu provádění díla.

XI.

Spolupůsobení objednatele a zhotovitele

1. Objednatel pro zhotovitele zajistí k řádnému provádění díla:
 - a) uvolnění všech ploch, kde bude prováděno dílo uvedené v čl. IV této smlouvy a předání staveniště v místě provádění díla,
 - b) předání stavebního záboru dle Projektů pro manipulaci se stavebním materiálem a místem pro zřízení zázemí stavby,
 - c) poučení vedoucích zaměstnanců zhotovitele o dodržování ochranných a bezpečnostních opatření v objektu objednatele,
 - d) odběr elektrické energie a vody, a to na náklad objednatele.
 - e) vyjádření odborných zaměstnanců objednatele k jednotlivým problémům souvisejícím s prováděním díla, a to nejpozději do tří pracovních dnů.
2. Před započítáním díla, nejpozději pět dnů před předáním a převzetím staveniště, předloží zhotovitel objednateli seznam zaměstnanců, kteří budou vstupovat do objektu objednatele. V seznamu bude vždy uvedeno jméno a příjmení zaměstnance, číslo občanského průkazu, případně cestovního dokladu. Tento seznam bude průběžně aktualizován.
3. Všichni zaměstnanci zhotovitele jsou při provádění díla povinni nosit určené pracovní ochranné prostředky.
4. Vzhledem ke specifickým podmínkám výroby v objektu objednatele se vstup a pohyb zaměstnanců zhotovitele musí řídit vnitropodnikovou dokumentací objednatele. Základním principem této dokumentace je identifikace všech osob vstupujících do objektu objednatele a aktualizace seznamu osob oprávněných vstoupit do objektu s právem objednatele nepovolit vstup.

Všechny osoby, které vstupují do objektu objednatele, budou podléhat schválení objednatele, který bude přihlížet mimo jiné i k okolnostem představujícím případné bezpečnostní riziko pro zájmy České republiky.

5. Zhotovitel je povinen, jak ve vnitřním prostoru objektu objednatele, tak i vně tohoto objektu, dbát v maximální možné míře na čistotu a pořádek, jakož i minimalizovat veškeré negativní vlivy vyplývající z provádění díla.
6. Objednatel je povinen zabezpečit všechna rozhodnutí příslušných správních orgánů, která jsou nutná k provedení díla.



7. Smluvní strany se dohodly vzájemně koordinovat svoji činnost podle dohody v místě provádění díla.
9. Stavení zábor bude pouze v místě stavby dle Projektů.
10. Případné svařovací, letovací práce a práce s otevřeným ohněm se budou provádět dle vnitřních směrnic objednatele. Požární dohled do 18.00 hod. zajistí zhotovitel.

XII.

Předání a převzetí díla

1. Předání a převzetí dvou ETAP díla podle čl. IV této smlouvy bude provedeno v místě provádění díla **písemným protokolem** podepsaným zmocněnci pro jednání věcná a technická obou smluvních stran. Součástí tohoto protokolu je technickým dozorem objednatele odsouhlasený položkový soupis skutečně provedených prací, dokladová část, která bude obsahovat všechny potřebné revize, protokoly a další dokumentaci (včetně dokumentace skutečného stavu předávaného díla), která přímo souvisí s realizací každé ETAPY.
2. Zhotovitel je povinen písemně vyzvat objednatele nejméně 3 (tři) pracovní dny předem k převzetí ETAPY díla ve lhůtách podle čl. VI této smlouvy.
3. Příslušná ETAPA díla musí být předána kompletní. Dílčí předávání nebo nedodělky v rámci jednotlivých ETAP, jsou nepřípustné.
4. Vady a nedodělky, popř. nedodržení podmínek stanovených věcně příslušnými orgány, jsou důvodem k nepřevzetí díla. V zápise o nepřevzetí díla bude uveden soupis vad a nedodělků, včetně lhůt jejich odstranění.
5. Nedojde-li mezi oběma smluvními stranami k dohodě o termínu odstranění vad a nedodělků, pak platí, že vady a nedodělky musí být odstraněny nejpozději do 15 dnů ode dne vyhotovení zápisu o nepřevzetí díla.
6. Objednatel má právo převzít stavbu i s vadami a nedodělky nebránícími užívání díla. V takovém případě uvede jejich soupis v protokole, včetně požadovaného termínu jejich odstranění. Nedojde-li mezi smluvními stranami k dohodě o termínu odstranění vad a nedodělků, platí, že vady a nedodělky nebránící užívání stavby musí být odstraněny do 15 dnů ode dne předání a převzetí díla.
7. Zhotovitel je povinen ve stanovené lhůtě odstranit vady nebo nedodělky i v případě, kdy podle jeho názoru za vady a nedodělky neodpovídá. Náklady na odstranění vad a nedodělků v těchto sporných případech nese až do rozhodnutí soudu zhotovitel.
8. Odpovědnost za škody na díle přechází na objednatele po podpisu protokolu o převzetí celého dokončeného díla.

XIII.

Záruky

1. Zhotovitel odpovídá za vady, které má dílo v době předání a převzetí a dále odpovídá za to, že dílo bude provedeno v kvalitě, funkčnosti a úplnosti podle Nabídky a Projektů. Jakost provedených prací a dodávek bude odpovídat veškerým normám, standardům, předpisům a směrnicím,



vztahujícím se k předmětu smlouvy a obvyklé současné technické úrovni, včetně vhodnosti použitého materiálu.

2. Zhotovitel rovněž odpovídá za všechny specifické vlastnosti předmětu plnění podle této smlouvy.
3. Zhotovitel neodpovídá za vady na díle způsobené živelní pohromou, mechanickým poškozením nebo neodborným zásahem ze strany objednatele nebo třetí osoby.
4. Zhotovitel poskytuje objednateli **záruku v délce 60 měsíců na dokončené dílo**.
5. Záruční doba počíná běžet dnem protokolárního předání a převzetí každé kompletní ETAPY díla, pokud z povahy věci nevyplývá něco jiného.
6. Záruční doba se prodlužuje o dobu trvání vady, která brání užívání díla k účelu, ke kterému je objednatel objednal.
7. Oznámení o vadách (reklamace) může být učiněno jakoukoliv formou, včetně telefonické, v tomto případě následně potvrzené písemnou formou. Objednatel je povinen v reklamaci vady popsat, případně uvést, jak se projevují.
8. Zhotovitel se zavazuje zaslat do 24 hodin od obdržení reklamace objednateli písemné stanovisko se svým vyjádřením k oznámení o reklamované vadě a sdělit termín, ve kterém zahájí odstraňování vady, a to i v případě, že reklamaci neuznává.
9. Zhotovitel je povinen zahájit odstraňování reklamovaných vad nejpozději do 3 pracovních dnů ode dne jejich oznámení.
10. Zhotovitel je povinen odstranit reklamovanou vadu do 5 (pěti) pracovních dnů od jejího oznámení.
11. Jestliže objednatel v reklamaci uvede, že se jedná o vady, které mohou způsobit škody na díle, životě, zdraví a jiném majetku objednatele nebo třetích osob, je zhotovitel povinen zahájit odstraňování nahlášených vad neprodleně a současně učinit nezbytná opatření k zamezení případných škod takovou vadou vzniklých, pokud se s objednatelem nedohodne jinak.
12. Náklady na odstranění reklamované vady nese zhotovitel i ve sporných případech až do rozhodnutí soudu, pokud se smluvní strany nedohodnou jinak.
13. Zhotovitel se zavazuje odstranit vady na své náklady tak, aby objednateli nevznikly žádné vícenáklady. Jestliže objednateli vícenáklady přesto vzniknou, hradí je zhotovitel.
14. Pokud zhotovitel nenastoupí k odstranění reklamované vady ani do 10 pracovních dnů ode dne oznámení reklamace nebo reklamované vady, za které odpovídá, neodstraní řádně a ve lhůtě podle odst. 10 a 11 tohoto článku, má objednatel právo vady odstranit sám nebo je dát odstranit, v obou případech na náklad zhotovitele. Všechny případy svépomoci uvedené v tomto odstavci, nenaruší žádná jiná práva plynoucí objednateli ze záruky.
16. Vedle práv objednatele stanovených v tomto článku má objednatel právo uplatňovat i nárok na náhradu případných škod, vzniklých v záruční době a souvisejících s předmětem plnění této smlouvy, vzniklých v důsledku vadného plnění ze strany zhotovitele.

Handwritten signature in blue ink.



XIV. Sankce

1. Bude-li zhotovitel v prodlení s plněním předmětu smlouvy podle čl. IV ve lhůtách podle čl. VI odst. 1 této smlouvy, vzniká objednateli právo na smluvní pokutu ve výši 1 % z celkové ceny díla podle čl. VII odst. 1 této smlouvy za každý den prodlení.
2. Jestliže zhotovitel nevyklidí a nepředá prostory poskytnuté mu objednatelem ve lhůtě stanovené v čl. VI odst. 7 této smlouvy, vznikne objednateli právo na smluvní pokutu ve výši 5.000,- Kč (slovy: pět tisíc korun českých) za každý den prodlení.
3. Bude-li zhotovitel v prodlení s odstraňováním vad podle čl. IX odst. 12 této smlouvy, vzniká objednateli právo na smluvní pokutu ve výši 5.000,- Kč za každý den prodlení.
4. Bude-li zhotovitel v prodlení s odstraňováním vad podle čl. XII odst. 5 a 6 této smlouvy, vzniká objednateli právo na smluvní pokutu ve výši 5.000,- Kč za každou vadu a každý den prodlení.
5. Nezahájí-li zhotovitel odstraňování vad ve lhůtě uvedené v čl. XIII odst. 9 nebo neodstraní-li vady ve lhůtě uvedené v čl. XIII odst. 10 této smlouvy, vzniká objednateli právo na smluvní pokutu ve výši 2000,- Kč za každou vadu a každý den prodlení.
6. V případě, že zhotovitel prokazatelným způsobem poruší povinnosti vyplývající z čl. XVI odst. 4 této smlouvy, je povinen zaplatit objednateli smluvní pokutu ve výši **50.000,- Kč** za každé porušení takové povinnosti.
7. V případě prodlení objednatele s úhradou daňového dokladu (faktury) vzniká zhotoviteli podle § 1970 Občanského zákoníku právo na úrok z prodlení. Výše úroku z prodlení se řídí nařízením vlády č. 351/2013 Sb.
8. Zaplacení smluvní pokuty nezbavuje zhotovitele povinnosti splnit závazek stanovený touto smlouvou, jakož i uhradit objednateli případně vzniklou škodu, a to i škodu přesahující smluvní pokutu.
9. Smluvní pokuta a úrok z prodlení jsou splatné do 14 kalendářních dnů po obdržení jejich vyúčtování.

XV. Odstoupení od smlouvy

1. Objednatel může od smlouvy odstoupit, porušuje-li zhotovitel, i po upozornění své povinnosti ze smlouvy a své povinnosti nesplní ani v dodatečně přiměřené lhůtě, stanovené v písemném upozornění.
2. Zhotovitel může od smlouvy odstoupit, porušuje-li objednatel podstatným způsobem ustanovení smlouvy tím, že neuhradil ani po upozornění cenu díla.
3. Účinky odstoupení od smlouvy nastávají dnem doručení písemného oznámení o odstoupení druhé smluvní straně. Odstoupením od této smlouvy zanikají všechna práva a povinnosti smluvních stran z této smlouvy. Odstoupení od smlouvy se však nedotýká nároku na náhradu škody vzniklé porušením smlouvy a nároku na zaplacení smluvní pokuty.
4. Odstoupí-li některá ze smluvních stran od této smlouvy na základě ujednání z této smlouvy vyplývající, pak povinnosti obou smluvních stran jsou následující:



- a) zhotovitel do tří pracovních dnů provede soupis všech provedených prací oceněný dle způsobu, kterým je stanovena cena díla,
 - b) objednatel se k soupisu vyjádří nejpozději do 3 (tří) pracovních dnů od jeho předání zhotovitel provede finanční vyčíslení provedených prací a zpracuje "dílní konečný daňový doklad,"
 - c) zhotovitel vyzve objednatele k "dílnímu předání a převzetí díla" a objednatel je povinen do 3 (tří) dnů po obdržení výzvy zahájit "dílní přejímací řízení". O předání a převzetí sepíše smluvní strany zápis, který podepíší oprávnění zástupci obou smluvních stran
 - d) zhotovitel odveze veškerý svůj nezabudovaný a nevyúčtovaný materiál a zařízení a vyklidí staveniště nejpozději do 3 (tří) pracovních dnů od předání a převzetí díla, pokud se smluvní strany nedohodnou jinak.
5. Vyrovnání všech závazků a pohledávek se smluvní strany zavazují provést do 30 dnů od odstoupení od smlouvy.

XVI.

Závěrečná ustanovení

1. Žádná ze smluvních stran této smlouvy není oprávněna postoupit třetí straně tuto smlouvu nebo její část, ani jakákoli práva či povinnosti z ní vyplývající bez předchozího písemného souhlasu druhé smluvní strany.
2. Smluvní vztahy výslovně neupravené v této smlouvě se řídí Občanským zákoníkem a předpisy souvisejícími.
3. Obě smluvní strany se zavazují, že zachovají jako důvěrné informace a zprávy týkající se vlastní spolupráce a vnitřních záležitostí smluvních stran, pokud by jejich zveřejnění mohlo poškodit druhou smluvní stranu.
4. Zhotovitel se zavazuje nesdělovat nikomu informace související s výrobní činností a bezpečnostní ochranou výroby objednatele, které by se v souvislosti s tímto smluvním vztahem dozvěděl. Je si vědom, že tyto informace jsou informacemi neveřejnými. V tomto smyslu zhotovitel též poučí své zaměstnance a osoby, které použije k provádění díla (subdodavatele) v objektu objednatele. Povinnost mlčenlivosti není časově omezená. **Mlčenlivost smluvních stran je dále upravena v příloze č. 3 této smlouvy, která tvoří její nedílnou součást.**
5. Případně vzniklé spory se obě smluvní strany zavazují řešit především vzájemnou dohodou. Nedojde-li k dohodě, je kterákoliv smluvní strana oprávněna požádat o rozhodnutí ve věci příslušný soud.
6. Případné obchodní zvyklosti, týkající se sjednaného či navazujícího plnění, nemají přednost před smluvními ujednáními, ani před ustanovením Občanského zákoníku, byť by tato ustanovení neměla donucující účinky.
7. V případě, že po podpisu smlouvy dojde ke změně okolností, byť v podstatné míře ve smyslu § 1765 a násl. Občanského zákoníku, nezakládá taková změna možnost zrušení smlouvy, smluvní strany přebírají tímto nebezpečí podstatné změny okolností.
8. Smluvní strany se ve smyslu § 1758 Občanského zákoníku dohodly, že smlouvu lze měnit nebo doplňovat po dohodě obou smluvních stran pouze písemnými dodatky takto označenými a číslovanými vzestupnou řadou. Jiná ujednání jsou neplatná.
9. Smlouva se vyhotovuje ve 2 (dvou) výtiscích, z nichž každá smluvní strana obdrží 1 výtisk.



10. Smlouva nabývá platnosti dnem podpisu oprávněnými zástupci obou smluvních stran.

V Praze dne 25. 5. 2016



STÁTNÍ TISKÁRNA CENIN
státní podnik (1)
110 00 PRAHA 1, RŮŽOVÁ 6

Novák

STÁTNÍ TISKÁRNA CENIN, státní podnik

Ing. Pavel Novák
generální ředitel

^{PROSTĚJOVĚ}
V _____ dne 30. 5. 2016

POZEMSTAV Prostějov, a.s.
Pod Kosířem 73
796 01 PROSTĚJOV
DIČ: CZ25527380

POZEMSTAV Prostějov, a.s.

Ing. Zdeněk Peichl
statutární ředitel

Příloha č. 1: Harmonogram prací

Příloha č. 2: Ceník (výkaz výměr)

Příloha č. 3: Dohoda o mlčenlivosti

Novák

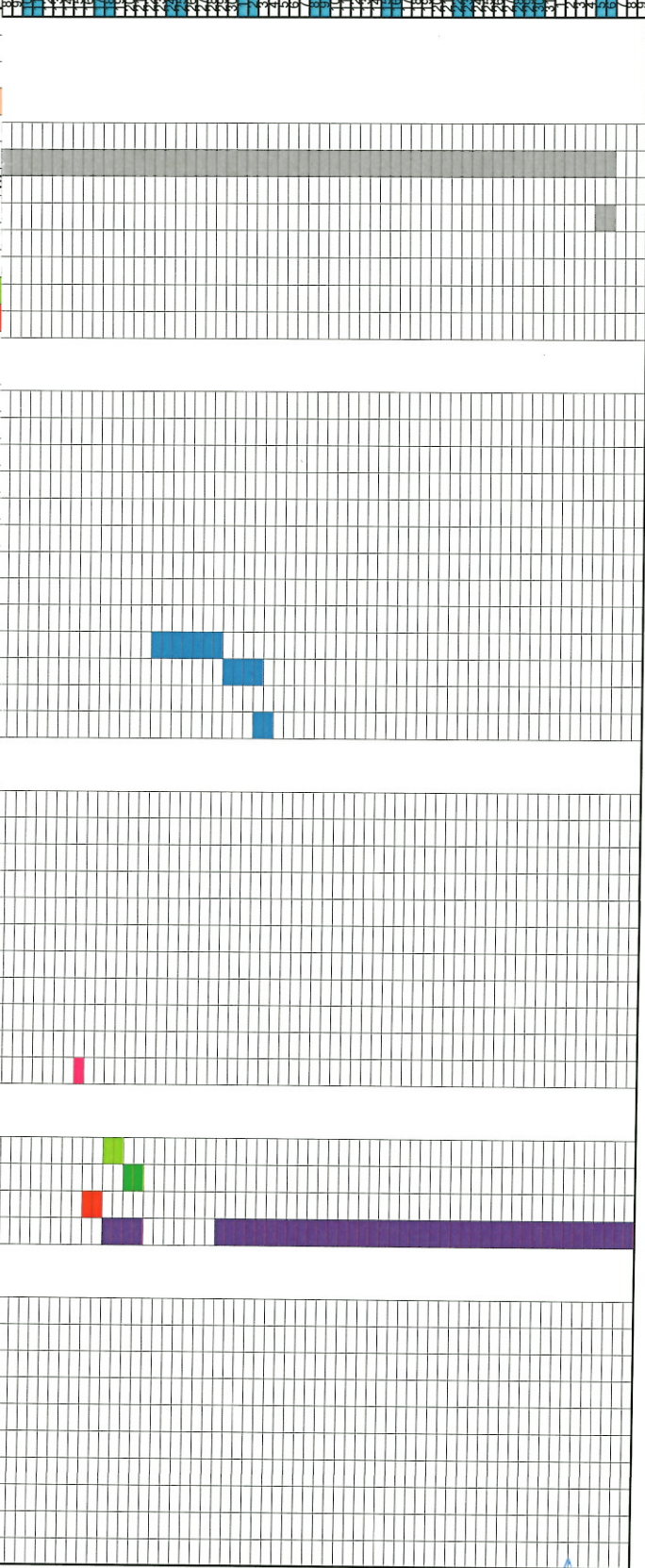
HARMONOGRAM PRACÍ "Rekonstrukce výrobního prostoru"

ČINNOST

září

říjen

- 1 Kontrolní den č. 0
- 2 Kontrolní den č. 1
- 3 **Rekonstrukce pracoviště INTAGLII a SIMULTANU**
- 4 **Realizace 1. etapy (prostor SI)**
- 5 předání vyklizeného pracoviště výrobou
- 6 vyjmutí prostoru SI a částečně Roland z režimové zóna (BRZ)
- 7 oddělovací příčky mezi SI a NI a také u Rolandu, prach. opatření
- 8 oddělovací příčky - demontáž
- 9 demontáž stroje
- 10 demontáž radiátoru - zakrytí SI
- 11 těžké lešení (montáž zajišťuje firma SCHOLPP)
- 12 vystěhování SI a doprava
- 13 **rekonstrukce prostor SI - stavební úpravy**
- 14 vybourání okna, provedení provizorního vchodu
- 15 lehké stavební lešení a výtah (montáž)
- 16 radiátory (demontáž zbývajících)
- 17 otlučení obkladů, sekání drážek pro elektro
- 18 vybourání skladby podlah,
- 19 nosná deska podlahy z drátkobetonu + oprava základu stroje
- 20 nové obklady
- 21 opravy štuků
- 22 malby stěn a nátěry stropů
- 23 zátěžová podlaha - litá epoxidová stěrka
- 24 vyzdívka parapetu a montáž okna s obkladem
- 25 radiátory (montáž)
- 26 lehké stavební lešení a výtah (demontáž)
- 27 **rekonstrukce prostor SI - rekonstrukce řemesel**
- 28 demontáž stávajících rozvodů EPS, EZS, atd.
- 29 silnoproud - demontáž a montáž (žlaby, zás., osv., rozvaděče
- 30 silnoproud - kabelové žlaby
- 31 silnoproud - úprava rozvaděče pro RI
- 32 osvětlení prostor SI - 1. etapa
- 33 slaboproud IT - demontáž montáž rozvody zabezp. po povrch
- 34 slaboproud EPS, EZS atd. - montáž
- 35 demontáž chlazení a VZT
- 36 montáž chlazení a VZT 1.et
- 37 Informace o stavu stavby pro KBA
- 38 Stavba připravena pro stěhování RI
- 39 **montáž stroje RI - technologie**
- 40 těžké lešení - demontáž
- 41 stavba lehkého lešení
- 42 nastěhování stroje RI
- 43 montáž stroje RI a zprovoznění
- 44 **Realizace 2. etapy (prostor NI a Simultan)**
- 45 vyjmutí prostoru SI a NI z režimové zóny
- 46 demontáž vzt
- 47 demontáž osvětlení
- 48 montáž světel 2. etapa
- 49 oprava povrchů stěn a výmalba
- 50 montáž vzt
- 51 montáž kabelových žlabů
- 52 montáž elektro silnoproudých rozvodů nových /malý rozsah/
- 53 montáž elektro slaboproudých rozvodů nových /malý rozsah/
- 54 úklid prostor



POZEMSTAV Prostějov, a.s.
 Pod Kosířem 73
 796 01 PROSTĚJOV
 DIČ: CZ25527380

Handwritten signature in blue ink.

Handwritten signature in blue ink.

REKAPITULACE CELKOVÁ

Stavba: Rekonstrukce pracoviště INTAGLIÍ a SIMULTANU - 1. a 2. etapa
Objekt: STÁTNÍ TISKÁRNA CENIN, státní podnik
Praha 1 Růžová 6, č.p.943, PSČ 110 00
Část:
JKSO:

Objednatel: STÁTNÍ TISKÁRNA CENIN, státní podnik
Zhotovitel: Atelier A4 s.r.o.
Datum: 29.4.2016

Kód	Popis	Cena celkem
1	2	3

Základní rozpočtové náklady

Rekonstrukce pracoviště INTAGLIÍ a SIMULTANU - 1. etapa	1 082 714,40
Rekonstrukce pracoviště INTAGLIÍ a SIMULTANU - 2. etapa	261 248,50
Zařízení silnoproudé elektrotechniky - 1. etapa	1 064 590,00
Zařízení silnoproudé elektrotechniky - 2. etapa	474 409,00
Zařízení slaboproudé elektrotechniky - Instalace datové sítě LAN 1. etapa	34 931,00
Zařízení slaboproudé elektrotechniky - Instalace datové sítě LAN 2. etapa	193 772,00
Zařízení slaboproudé elektrotechniky - Instalace optického kabelu - 1.etapa	53 995,00

Základní rozpočtové náklady celkem

3 165 659,90

Handwritten signature

REKAPITULACE

Stavba: Rekonstrukce pracoviště INTAGLIÍ a SIMULTANU - 1. etapa
Objekt: STÁTNÍ TISKÁRNA CENIN, státní podnik
Praha 1 Růžová 6, č.p.943, PSČ 110 00
Část: HSV + PSV
JKSO:
Objednatel:
Zhotovitel:
Datum:

Kód	Popis	Cena celkem
1	2	3
HSV	Práce a dodávky HSV	495 714,50
3	Svislé a kompletní konstrukce	13 620,00
6	Úpravy povrchů, podlahy a osazování výplní	321 312,80
9	Ostatní konstrukce a práce-bourání	160 781,70
99	Přesun hmot	62 046,30
PSV	Práce a dodávky PSV	586 999,90
711	Izolace proti vodě, vlhkosti a plynům	21 418,40
731	Ústřední vytápění	9 790,00
762	Konstrukce tesařské	74 156,20
763	Konstrukce suché výstavby	50 093,10
764	Konstrukce klempířské	1 449,60
766	Konstrukce truhlářské	116 107,80
767	Konstrukce zámečnické vč přesunů hmot	44 068,10
771	Podlahy z dlaždic	0,00
777	Podlahy lité	116 812,70
781	Dokončovací práce - obklady keramické	87 006,00
783	Dokončovací práce - nátěry	33 608,40
784	Dokončovací práce - malby	32 489,60
	<u>Celkem</u>	<u>1 082 714,40</u>

Dodavatel je povinen si překontrolovat výměry a případně doplnit chybějící položky pod čarou.
V případě neshody mezi výkazem a výkresovou dokumentací platí výkresová dokumentace

Výkaz výměr

Stavba: Rekonstrukce pracoviště INTAGLIL a SIMULTANU - 1. etapa
 Objekt: STÁTNÍ TISKÁRNA CENNIN, státní podnik Praha 1 Růžová 6, č.p.943, PSČ 110 00
 Část: HSV + PSV
 JKSO:

CENOVÁ SOUSTAVA: ÚRS

ŽLUTÉ POLOŽKY: Tyto položky budou oceněny jednotkovou cenou. Jejich množství a zda se budou provádět bude známo až v průběhu realizace rekonstrukce

P.Č.	TV	KCN	Kód položky	Popis	MJ	Množství celkem	Cena jednotková	Cena celkem
1	2	3	4	5	6	7	8	9
	D		HSV	Práce a dodávky HSV				495 714,50
			3	Svislé a kompletní konstrukce				13 620,00
1	K	011	310238211	Zazdíčka otvorů pl do 1 m2 ve zdivu nadzákladovým chladni pálenými na MVC	m3	1,500	4 499,00	6 748,50
2	K	014	319201321	Vyrovnání nerovného povrchu zdiva tl do 30 mm maltou pod obklady	m2	0,000	260,00	0,00
3	K	014	319202341	Dozdění ostění tl 560 mm po vybourání okenního křídla	m2	4,402	1 561,00	6 871,50
4	K	014	612325422	Úpravy povrchů, podlahy a osazování výplní				321 312,80
5	K	014	611325422	Oprava vnitřní vápenocementové štukové omítky stěn v rozsahu plochy do 30% - nad obklady	m2	137,672	169,00	23 266,60
6	K	014	612135101	Oprava vnitřní vápenocementové štukové omítky stropů v rozsahu plochy do 30%	m2	155,740	201,00	31 303,70
7	K	014	612325121	Hrubá výplň rýh ve stěnách maltou jakékoli šířky rýhy po demontáži vedení a zařízení	m2	3,000	354,00	1 062,00
8	K	014	612325302	Vápenocementová štuková omítka rýh ve stěnách šířky do 150 mm po vedení	m2	3,000	758,00	2 274,00
9	K	014	612331111	Vápenocementová štuková omítka ostění nebo nadpraží	m2	4,402	719,00	3 165,00
10	K	014	612381001-R	Cementová omítka hrubá jednovrstvá zatřená vnitřních stěn nanášená ručně - pod obklady - 50% plochy celkové	m2	43,870	208,00	9 125,00
11	K	014	612321141	Vyrovnání plochy pod obklady lepidlem - 50% plochy pod stávajícími obklady	m2	34,468	118,00	4 067,20
12	K	011	622521021	Vnitřní omítka zdiva vápenocementová štuková	m2	0,000	264,00	0,00
13	K	014	622323111	Vnější omítka silikátová tenkovrstvá probarvená např Baumit zatřená (škrábaná) tl 2 mm	m2	4,402	305,00	1 342,60
14	K	014	612381002-R	Vápenocementová hladká omítka vnějších stěn - parapet okna	m2	2,156	120,00	258,70
15	K	014	612381003-R	Přestukování vnitřních stropů	m2	155,740	179,00	27 877,50
16	K	014	629995101	Přestukování vnitřních stěn	m2	137,672	131,00	18 035,00
17	K	011	631311115	Očištění vnějších ploch tlakovou vodou	m2	3,000	52,00	156,00
18	K	011	631319175	Mazanina tl 120 mm z betonu prostého tř. C 20/25	m3	0,000	3 630,00	0,00
19	K	011	631362021	Příplatek k mazanině tl do 240 mm za střžení povrchu spodní vrstvy před vložáním vyzluzě	m3	0,000	60,30	0,00
20	K	011	635111215	Vyzluz mazanin svařovanými síťmi Kan 6/150/150	t	0,000	27 390,00	0,00
				Násyp pod podlahy ze štetkopisků se zhrutněním	m3	0,000	1 133,00	0,00

21	K	011	632476001-R	Vyspravení a vyrovnání betonové mazaniny např. hmotou Kerakoll Magma tl. do 40 mm	m2	98,459	2 025,00	199 379,50	
				Ostatní konstrukce a práce-bourání				160 781,70	
22	K	003	941111199	Lešení fasádní s podlážkami - montáž, nájemné a demontáž	m2	48,000	124,00	5 952,00	
23	K	003	949101111	Lešení pomocné pro objekty pozemních staveb s lešňovou podlahou v do 1,9 m zatížení do 150 kg/m2	m2	155,740	43,00	6 696,80	
24	K	011	952901111	Vyčištění budov bytové a občanské výstavby při výšce podlaží do 4 m	m2	155,740	81,00	12 614,90	
25	K	011	952900001-R	Vyčištění zachytne vany pod strojem	soub.	1,000	2 299,00	2 299,00	
26	K	013	96100001	Sonda ve stávající stropní konstrukci	ks	2,000	1 045,00	2 090,00	
27	K	013	962032231	Bourání zdiva z cihel pálených nebo vápenopískových na MV nebo MVC	m3	1,630	634,00	1 033,40	
28	K	013	965081213	Bourání podlah z dlaždic keramických tl do 30 mm	m2	94,444	57,00	5 383,30	
29	K	013	965042141	Bourání podkladů pod dlažby nebo mazanin betonových tl do 100 mm pl přes 4 m2	m3	9,440	2 453,00	23 156,30	
30	K	013	965042241	Bourání mazanin betonových tl přes 100 mm pl pře 4 m2	m3	0,000	2 002,00	0,00	podklad pod dlažbu je bourán výše, zde jen pokud by se musela bourat deska a v jakém rozsahu
31	K	013	965082923	Odstranění násypů pod podlahy tl do 100 mm pl přes 2 m2	m3	0,000	326,00	0,00	podklad pod dlažbu je bourán výše, zde jen pokud by se musela bourat deska a v jakém rozsahu
32	K	013	968062375	Vybourání dřevěných rámu oken špaletových včetně křidel	m2	6,742	122,00	822,50	
33	K	013	971033331	Vybourání otvorů ve zdivu cihelném pl do 0,09 m2 na MVC nebo MV tl do 150 mm	ks	4,000	62,00	248,00	
34	K	013	978013141	Otlučení vnitřních omítek stěn MV nebo MVC stěn v rozsahu do 30 %	m2	137,672	21,00	2 891,10	
35	K	013	978015341	Otlučení vnějších omítek MV nebo MVC stropů v rozsahu do 30 %	m2	155,740	16,00	2 491,80	
36	K	013	952990001-R	Vybourání stávajících kanálků - lemy, krycí plechy	bm	17,142	99,00	1 697,10	
37	K	013	952990002-R	Demontáž příček z SDK jednostranně opláštěných tl. 100 mm	m2	76,526	47,00	3 596,70	
38	K	013	952990003-R	Demontáž pracholátné izolace z MW a folie	m2	17,500	15,00	262,50	
39	K	013	952990004-R	Ochranná opatření a zakryvání - okna, stáv. vybavení	soub.	1,000	27 500,00	27 500,00	
				Přesun hmot				62 046,30	
40	K	013	997013112	Vnitrostavěbní doprava suti a vybouraných hmot pro budovy v do 9 m s použitím mechanizace	t	19,550	515,00	10 068,30	
41	K	013	997013509	Připalek k odvozu suti a vybouraných hmot na skládku ZKD 1 km přes 1 km - 19x	t	371,450	11,00	4 086,00	
42	K	013	997013501	Odvoz suti a vybouraných hmot na skládku do 1 km s naložením a se složením	t	19,550	250,00	4 887,50	
43	K	013	997013811	Poplatek za uložení stavebního dřevěného odpadu na skládce (skládkovné)	t	0,832	550,00	457,60	
44	K	013	997013814	Poplatek za uložení stavebního odpadu z izolačních hmot na skládce (skládkovné)	t	0,100	1 914,00	191,40	
45	K	013	997013831	Poplatek za uložení stavebního směsného odpadu na skládce (skládkovné)	t	19,550	1 254,00	24 515,70	
46	K	011	998011002	Přesun hmot pro budovy zděné v do 12 m	t	19,080	935,00	17 839,80	
				Práce a dodávky PSV				586 999,90	
				Izolace proti vodě, vlhkosti a plynům				21 418,40	
47	K	711	711493119	Izolace proti podpovrchové a tlakové vodě vodorovná např Aquastop Kerakoll těsnicí stěrkou vč systémových prvků a úpravy koutů a rohů	m2	27,724	643,00	17 826,50	
48	K	711	711493129	Izolace proti podpovrchové a tlakové vodě svislá např Aquastop Kerakoll těsnicí stěrkou vč systémových prvků a úpravy koutů a rohů - jímka	m2	4,000	643,00	2 572,00	
49	K	711	998711202	Přesun hmot procentní pro izolace proti vodě, vlhkosti a plynům v objektech v do 12 m	%	5,000	203,99	1 019,90	

Handwritten signature and initials in blue ink.

81	K	777	77755111-R	Dilatační profily	bm	34,500	495,00	17 077,50
82	K	777	998777202	Přesun hmot procentní pro podlahy lité v objektech v do 12 m	%	3,000	1 134,10	3 402,30
	D		781	Dokončovací práce - obklady keramické				87 006,00
84	K	781	781474120	Montáž obkladů vnitřních keramických lepených flexibilním lepidlem vč spárování - ne veľkoformátové	m2	87,739	484,00	42 465,70
85	K	781	781474120	Montáž obkladů vnitřních keramických lepených flexibilním lepidlem vč spárování - ne veľkoformátové - venkovní parapet	m2	2,300	484,00	1 113,20
86	M	MA T	597610001	obkládačky keramické - die výběru	m2	96,513	363,00	35 034,20
87	M	MA T	597610002	obkládačky keramické - die výběru	m2	2,530	363,00	918,40
88	K	781	781495111	Penetrace podkladu vnitřních obkladů	m2	90,039	37,00	3 331,40
89	K	781	998781202	Přesun hmot procentní pro obklady keramické v objektech v do 12 m	%	5,000	828,63	4 143,10
	D		783	Dokončovací práce - nátěry				33 608,40
90	K	783	783695233	Nátěry tvošnové podlahy lazurovacím lakem 3x lakování - jednořivě	m2	90,103	373,00	33 608,40
	D		784	Dokončovací práce - malby				32 489,60
91	K	784	784121001	Oškrábání malby v místnostech výšky do 5 m pod malby	m2	293,412	32,00	9 389,20
92	K	785	784121002	Oškrábání malby v místnostech výšky do 5 m pod obklady	m2	18,803	27,00	507,70
93	K	784	784453649	Malby vodovzdorné tekuté bílé dvojnásobné s penetrací s odolností proti xylenu, omývateľná barva např. Primalex Fortissimo	m2	293,412	77,00	22 592,70

Celkem

1 082 714,40

Handwritten signature

REKAPITULACE

Stavba: Rekonstrukce pracoviště INTAGLÍ a SIMULTANU - 2. etapa
Objekt: STÁTNÍ TISKÁRNA CENIN, státní podnik Praha 1 Růžová 6, č.p.943, PSČ 110 00
Část: HSV + PSV
JKSO:
Objednatel:
Zhotovitel:
Datum:

Kód	Popis	Cena celkem
1	2	3
HSV	Práce a dodávky HSV	205 380,00
3	Svislé a kompletní konstrukce	0,00
6	Úpravy povrchů, podlahy a osazování výplní	125 767,70
9	Ostatní konstrukce a práce-bourání	79 612,30
99	Přesun hmot	7 522,20
PSV	Práce a dodávky PSV	55 868,50
771	Podlahy z dlaždic	0,00
781	Dokončovací práce - obklady keramické	0,00
784	Dokončovací práce - malby	55 868,50
	<u>Celkem</u>	<u>261 248,50</u>

Dodavatel je povinen si překontrolovat výměry a případně doplnit chybějící položky pod čarou.
V případě neshody mezi výkazem a výkresovou dokumentací platí výkresová dokumentace

Handwritten signature in blue ink

Výkaz výměr

Stavba: Rekonstrukce pracoviště INTAGLI a SIMULTANU - 2. etapa
Objekt: STÁTNÍ TISKÁRNA CENIN, státní podnik Praha 1 Růžová 6, č.p.943, PSČ 110 00
Část: HSV + PSV
JKSO:

CENOVÁ SOUSTAVA: ÚRS

ŽLUTÉ POLOŽKY: Tyto položky budou oceněny jednotkovou cenou. Jejich množství a zda se budou provádět bude známo až v průběhu realizace rekonstrukce

P.Č.	TV	KCN	Kód položky	Popis	MJ	Množství celkem	Cena jednotková	Cena celkem
1	2	3	4	5	6	7	8	9
	D	HSV		Práce a dodávky HSV				205 380,00
	D	3		Svislé a kompletní konstrukce				0,00
	D	6		Úpravy povrchů, podlahy a osazování výplní				125 767,70
4	K	014	612325411	Oprava vápenocementové nebo vápenné hladké omítky vnitřních stěn tloušťky do 20 mm - rozsah opravované plochy do 10% nad obklady	m2	234,025	72,00	16 849,80
5	K	014	611325411	Oprava vápenocementové nebo vápenné hladké omítky stropů tloušťky do 20 mm - rozsah opravované plochy do 10%	m2	278,530	90,00	25 067,70
6	K	014	612135101	Hrubá výplň rýh ve stěnách maltou jakékoli šířky rýhy po demontáži vedení a zařízení	m2	3,000	354,00	1 062,00
7	K	014	612325121	Vápenocementová štuková omítka rýh ve stěnách šířky do 150 mm po vedení	m2	3,000	758,00	2 274,00
14	K	014	612381002-R	Přeštukování vnitřních stropů	m2	278,530	179,00	49 856,90
15	K	014	612381003-R	Přeštukování vnitřních stěn	m2	234,025	131,00	30 657,30
22	K	003	941111199	Ostatní konstrukce a práce-bourání Lešení fasádní s podlážkami - montáž, nájemné a demontáž	m2	48,000	124,00	5 952,00
23	K	003	949101111	Lešení pomocné pro objekty pozemních staveb s lešňovou podlahou v do 1,9 m zatížení do 150 kg/m2	m2	278,530	43,00	11 976,80
24	K	011	952901111	Vyčištění budov bytové a občanské výstavby při výšce podlaží do 4 m	m2	278,530	81,00	22 560,90
36	K	013	978013121	Otlučení omítek vnitřních stěn vápených nebo vápenocementových - rozsah do 10 %	m2	234,025	8,00	1 872,20
37	K	013	978011121	Otlučení omítek vnitřních stropů vápených nebo vápenocementových - rozsah do 10 %	m2	278,530	8,00	2 228,20
41	K	013	952990004-R	Ochranná opatření a zakryvání - okna, stáv. vybavení	soub.	1,000	27 500,00	27 500,00
42	K	013	997013112	Přesun hmot Vnitrostaveništní doprava suří a vybouraných hmot pro budovy v do 9 m s použitím mechanizace	t	2,306	515,00	1 187,60
43	K	013	997013509	Připílatek k odvozu suří a vybouraných hmot na skládku ZKD 1 km přes 1 km - 19x	t	43,814	11,00	482,00
44	K	013	997013511	Odvoz suří a vybouraných hmot na skládku do 1 km s naložením a se složením	t	2,306	349,00	804,80

Handwritten signature in blue ink.

47	K	013	997013831	Poplatek za uložení stavebního směsného odpadu na skládce (skládkovné)	t	2,306	1 254,00	2 891,70
48	K	011	998011002	Přesun hmot pro budovy zděné v do 12 m	t	2,306	935,00	2 156,10
	D		PSV	Práce a dodávky PSV				55 868,50
	D		771	Podlahy z dlaždic				0,00
81	K	771	998771202	Přesun hmot procentní pro podlahy z dlaždic v objektech v do 12 m	%		7,00	0,00
	D		781	Dokončovací práce - obklady keramické				0,00
90	K	781	998781202	Přesun hmot procentní pro obklady keramické v objektech v do 12 m	%		4,00	0,00
	D		784	Dokončovací práce - malby				55 868,50
92	K	784	784121001	Oškrábání malby v místnostech výšky do 5 m pod malby	m2	512,555	32,00	16 401,80
	K		784453649	Malby vodovzdorné tekuté bílé dvojnásobné s penetrací s odolností proti xylenu, omývateľná barva Primalex fortísimo	m2	512,555	77,00	39 466,70
94	K	784						
								261 248,50

Handwritten signature in blue ink.

Výkaz výměr

Stavba: Rekonstrukce pracoviště INTAGLIÍ a SIMULTANU - 1. etapa

Objekt: STÁTNÍ TISKÁRNA CENIN, státní podnik Praha 1 Růžová 6, č.p.943, PSČ 110 00

ZAŘÍZENÍ SILNOPROUDÉ ELEKTROTECHNIKY

CENOVÁ SOUSTAVA: VLASTNÍ

pol.	Druh materiálu - přístroje	ks-m	dodávka	montáž	celkem
	a) Rozvaděče, úprava stávajících rozvaděčů (vše 1.etapa)				
	<u>Rozvaděč RM Intaglio</u>				
	Skříňový oceloplechový rozvaděč o dvou polích				
	<u>1.pole</u>				
1	skříňový rozvaděč oceloplechový IP40/20 rozměry 800x400x2000mm, přívod a vývody horem napěťová soustava 3+NPE~50Hz, 400/230V, TN-C-S ochrana samočinným odpojením od zdroje dle ČSN 332000-4-41	1	20 570	0	20 570
	náplň 1.pole				
2	Hlavní vypínač 400V-400A, trojpolový	1	21 562	0	21 562
3	Přepěťová ochrana 2.stupně trojpolová	1	5 590	0	5 590
4	Pojistkový odpínač s pojistkami 80A trojpolový	1	776	0	776
5	Jistič trojpolový 200A s nastavitelnou spouští	1	3 231	0	3 231
6	Jistič trojpolový 160A s nastavitelnou spouští	2	2 904	0	5 808
7	Jistič trojpolový 100A	1	2 783	0	2 783
8	Jistič trojpolový 40A	3	596	0	1 788
9	Jistič trojpolový 32A	1	557	0	557
10	Jistič trojpolový 25A	1	498	0	498
11	Přípojnice 40x5 Cu	5	1 355	0	6 775
12	Řadové svorky pro vodič do 95	3	133	0	399
13	Řadové svorky pro vodič do 50	12	63	0	756
14	Řadové svorky pro vodič do 25	18	44	0	792
15	Kabelová průchodka pro kabel 3x240+120	1	829	0	829
16	Kabelová průchodka pro kabel 3x95+70	1	63	0	63
17	Kabelová průchodka pro kabel 3x50+35	4	63	0	252
18	Kabelová průchodka pro kabel 3x240+120	6	829	0	4 974
19	kompletace rozvaděče	1	78 005	28 435	106 440
20	instalace	1			
	<u>2.pole</u>				
21	skříňový rozvaděč oceloplechový IP40/20 rozměry 800x400x2000mm, přívod a vývody horem napěťová soustava 3+NPE~50Hz, 400/230V, TN-C-S ochrana samočinným odpojením od zdroje dle ČSN 332000-4-41	1	20 570	0	20 570
	náplň 2.pole				
22	Hlavní vypínač 400V-400A, trojpolový	1	21 562	0	21 562
23	Přepěťová ochrana 2.stupně trojpolová	1	5 590	0	5 590
24	Pojistkový odpínač s pojistkami 80A trojpolový	1	776	0	776
25	Jistič trojpolový 200A s nastavitelnou spouští	1	3 231	0	3 231
26	Jistič trojpolový 160A s nastavitelnou spouští	2	2 904	0	5 808
27	Jistič trojpolový 100A	1	2 783	0	2 783
28	Jistič trojpolový 40A	1	596	0	596
29	Jistič trojpolový 32A	1	557	0	557
30	Jistič trojpolový 25A	1	498	0	498
31	Přípojnice 40x5 Cu	5	1 355	0	6 775

13/01/2014 V.Kh.A.

32	Řadové svorky pro vodič do 95	3	133	0	399
33	Řadové svorky pro vodič do 50	12	63	0	756
34	Řadové svorky pro vodič do 25	18	44	0	792
35	Kabelová průchodka pro kabel 3x240+120	1	829	0	829
36	Kabelová průchodka pro kabel 3x95+70	1	63	0	63
37	Kabelová průchodka pro kabel 3x50+35	4	63	0	252
38	Kabelová průchodka pro kabel 3x240+120	6	829	0	4 974
39	kompletace rozvaděče	1	81 532	32 428	113 960
40	instalace	1	v ceně		
	<u>Dozbrojení a úpravy rozvaděče RS 15</u>				
41	Jistič 10B/1	7	116	0	812
42	Jistič 16B/1	11	116	0	1 276
43	Jistič 16B/3	2	498	0	996
44	Jistič 32B/3	1	557	0	557
45	Proudový chránič OFI-63-3N-030AC	1	1 029	0	1 029
46	Proudový chránič s nadpr.ochr.OLI-40B-1N-030AC	2	2 118	0	4 236
47	Výměna hlavního vypínače 40A-3f za 63A-3f	1	1 029	0	1 029
48	Úprava vnitřního krycího plechu IP20+utěsnění rozvaděče	1	847	0	847
49	kompletace rozvaděče a instalace	1	13 000	4 235	17 235
	<u>Úprava napájecího rozvaděče</u>				
50	Vývod pro RS15-výměna jističe 40B/3 za 63B/3	1	2 239	0	2 239
	<u>Dozbrojení a úpravy rozvaděče ESRA</u>				
51	Jistič 6B/1	2	116	0	232
52	Jistič 10B/1	1	116	0	116
53	Jistič 10B/3	2	116	0	232
54	Jistič 4D/1	1	103	0	103
55	Jistič 8D/1	5	103	0	515
56	Přípojnice N (200A)	1	1 029	0	1 029
57	DIN lišta 600mm	4	43	0	172
58	Demontáž pojistek E33	18	0	24	432
59	Demontáž jističů	6	0	43	258
60	Znovuutěsnění rozvaděče ve vývodkách	12	121	0	1 452
61	kompletace rozvaděče a instalace	1	3 727	1 815	5 542
	c) Svítidla a elektromontážní materiál (vše 1.etapa)				
72	LED svítidlo průmysl.49W,základna ocel.plech, sklo, IP65, 4000K	35	6 130	339	226 415
73	LED svítidlo 10W, IP20 , IP20	4	741	83	3 296
74	Kolébkový spínač jednopólový 250V-10A, IP44, nástěnný rozvod	10	75	86	1 610
75	Kolébkový spínač seriový 250V-10A, IP44, nástěnný rozvod	1	75	85	160
76	Kolébkový spínač střídavý 250V-10A, IP44, nástěnný rozvod	2	75	85	320
77	Zásuvka jednonásobná 250V-16A, IP44, nástěnný rozvod	20	77	83	3 200
78	Zásuvka jednonásobná 250V-16A, IP44, nástěnný rozvod	6	992	83	6 450
79	s přepětovou ochranou pro slaboproud (S)				
80	Zásuvka jednonásobná 250V-16A, IP44, nástěnný rozvod	1	992	85	1 077
81	s přepětovou ochranou pro ÚB (K)				
82	Zásuvka třífáz.pětipólová zapuštěná 400V-16A, IP44, na omítku	7	109	103	1 484
83	Zásuvka třífáz.pětipólová zapuštěná 400V-32A, IP44, na omítku	4	164	103	1 068
84	Zásuvka 24V~50Hz, na omítku	2	188	103	582
85	Kabel CYKY 2o x 1,5 na roštu a v liště	70	9	19	1 960
86	Kabel CYKY 3o x 1,5 na roštu a v liště	10	103	19	1 220

50/26/2014

87	Kabel CYKY 3J x 1,5 na roštu a v liště	420	11	19	12 600
88	Kabel CYKY 3J x 2,5 na roštu a v liště	680	17	19	24 480
89	Kabel CYKY 5J x 2,5 na roštu a v liště	300	29	19	14 400
90	Kabel CYKY 5J x 6 na roštu a v liště	100	73	22	9 500
91	Kabel CYKY 4J x 10 na roštu a v liště	25	91	20	2 775
92	Kabel CYKY 3 x 35+25 na roštu a v liště	40	254	29	11 320
93	Kabel CYKY 3 x 95+70 na roštu a v liště	25	858	29	22 175
94	Kabel AYY 240 černý, nebo šedý na roštu	120	111	29	16 800
95	Kabel AYY 120 zelenožlutý na roštu	40	68	20	3 520
96	Vodič CYA 25 zelenožlutý na roštu a v liště (HOP)	40	59	20	3 160
97	Vodič CYA 10 zelenožlutý na roštu a v liště	160	32	20	8 320
98	Vodič CYA 6 zelenožlutý na roštu a v liště	150	19	20	5 850
99	Vodič CYA 4 zelenožlutý na roštu a v liště	180	9	20	5 220
100	Ochranná zemní svorka "Bernard" vč. pásku	40	22	64	3 440
101	Naspojování kabelů AYY 240 na AYKY 3x240+120	6	424	424	5 088
102	Naspojování kabelů AYY 120 na AYKY 3x240+120	2	424	424	1 696
103	Kabelový rošt pro pevné uložení kabelů š.400 vč.zákrytu (víka)	4	726	194	3 680
104	Kabelový žlab pro uložení kabelů 200x100 + víko, bíle lakovaný včetně nosného materiálu (kotvy, závit.tyče, konzole, nosníky)	27	508	194	18 954
105	Kabelový žlab pro uložení kabelů 500x100 + víko, bíle lakovaný včetně nosného materiálu (kotvy, závit.tyče, konzole, nosníky)	45	871	194	47 925
106	Požární utěsnění kabelového prostupu autorizovanou osobou z 1. do 2.n.p. (např.polštář.ucpávky Promastop)	2	908	726	3 268
107	Kabelový rošt Merkur 2 100/50 včetně nosných prvků a spojek	25	91	194	7 125
108	Naspojování kabelu nového Intaglia AYKY 3x95+70	1	2 360	424	2 784
109	Elektroinstalační lišta LHD 17x17 pro jednotlivé kabely	25	13	17	750
110	Elektroinstalační lišta LHD 25x15 pro více kabelů	25	21	47	1 700
111	Elektroinstalační lišta LHD 30x25 pro více kabelů	30	25	47	2 160
112	Elektroinstalační lišta LH 60x40 pro více kabelů	20	70	47	2 340
113	Zapojení kabelu CYKY 3x95+70 do rozv. Intaglia	2	0	545	1 090
114	Zapojení kabelu CYKY 3x35+25 do Thermoboxu a rozv.	2	0	545	1 090
115	Zapojení kabelu CYKY 4x10 do plničky barev a rozv.	2	0	545	1 090
116	Zapojení kabelu CYKY 5x6 do stír.roztoku a rozv.	2	0	545	1 090
117	Zapojení vzt zařízení kabelem CYKY 5Jx2,5	15	0	19	285
118	Ukončení kabelů v rozvaděčích do 5x2,5	26	0	43	1 118
119	Ukončení kabelů v rozvaděčích do 5x6	3	0	43	129
120	Krabicová rozvodka 8111	30	128	48	5 280
	Pro rozvody slaboproudu bude v úseku 1.etapy osazen				
121	kabelový žlab pro uložení kabelů 100x50 + víko, bíle lakovaný včetně nosného materiálu (kotvy, závit.tyče, konzole, nosníky)	45	351	194	24 525
122	Pro rozvody ÚB bude v úseku 1.etapy osazen kabelový žlab pro uložení kabelů 100x50 + víko, s přepážkou, bíle lakovaný včetně nosného materiálu (kotvy, závit.tyče, konzole, nosníky)	50	358	194	27 600
	e) Demontáže - 1.etapa				
143	Oceloplechový rozvaděč o dvou polích	1	0	10 285	10 285
144	Svítlidlo zářivkové 1x36W	24	0	169	4 056
145	Svítlidlo zářivkové 4x36W	14	0	169	2 366
146	Kabely CYKY do 5x2,5	200	0	10	2 000
147	Kabely CYKY do 4x 6	120	0	10	1 200
148	Kabel CYKY 3x35+25	40	0	14	560
149	Kabel AYKY 3x95+70	25	0	31	775

150	Rošt pro uložení kabelů šíře 500 včetně krytu a nosné konstr.	20	0	48	960
151	Odpojení stávající vzt. CYKY 4x6	6	0	21	126
156	Pomocné práce - přípomoce - úklid hod	80	0	242	19 360
157	Dokončovací práce hod	50	0	339	16 950
158	Výchozí revize - revizní zpráva hod	45	0	424	19 080
159	Pomocné lešení - pojízdné kostky (2 ks na 3 měs.)	2	0	9 075	18 150
	Celkem bez DPH				1 064 590

15. 6. / 2014 VK M. A

Výkaz výměr

Stavba: Rekonstrukce pracoviště INTAGLÍ a SIMULTANU - 2. etapa

Objekt: STÁTNÍ TISKÁRNA CENIN, státní podnik Praha 1 Růžová 6, č.p.943, PSČ 110 00

ZAŘÍZENÍ SILNOPROUDÉ ELEKTROTECHNIKY

CENOVÁ SOUSTAVA: VLASTNÍ

pol.	Druh materiálu - přístroje	ks-m	dodávka	montáž	celkem
b) Rozvaděče, úprava stávajících rozvaděčů (vše 2.etapa)					
<u>Dozbrojení a úpravy rozvaděče ESRA</u>					
62	Jistič 6B/1	1	116	0	116
63	Jistič 10B/3	1	116	0	116
64	Jistič 4D/1	2	103	0	206
65	Jistič 8D/1	5	103	0	515
66	Demontáž pojistek E33	21	0	24	504
67	Znovuutěsnění rozvaděče ve vývodkách	15	121	0	1 815
68	kompletace rozvaděče a instalace	1	0	4 659	4 659
<u>Dozbrojení a úpravy rozvaděče RS 14</u>					
69	Jistič 10B/1	4	116	0	464
70	Úprava vnitřního krycího plechu IP20+utěsnění rozvaděče	1	242	0	242
71	kompletace rozvaděče a instalace	1	0	2 118	2 118
Pro rozvody slaboproudu bude v úseku 2.etapy osazen					
123	kabelový žlab pro uložení kabelů 100x50 + víko, bíle lakovaný včetně nosného materiálu (kotvy, závit.tyče, konzole, nosníky)	55	351	194	29 975
124	Pro rozvody ÚB bude v úseku 1.etapy osazen kabelový žlab pro uložení kabelů 100x50 + víko, s přepážkou, bíle lakovaný včetně nosného materiálu (kotvy, závit.tyče, konzole, nosníky)	65	358	194	35 880
d) Svítidla a elektromontážní materiál (vše 2.etapa)					
125	LED svítidlo průmysl.49W,základna ocel.plech, sklo, IP65, 4000K	49	6 130	339	316 981
126	Zásuvka jednonásobná 250V-16A, IP44, nástěnný rozvod s přepětovou ochranou pro slaboproud (S)	4	992	83	4 300
127	Zásuvka jednonásobná 250V-16A, IP44, nástěnný rozvod s přepětovou ochranou pro ÚB (K)	4	992	85	4 308
128	Kolébkový spínač jednopólový 250V-10A, IP44, nástěnný rozvod	12	75	86	1 932
129	Krabicová rozvodka 8111	20	128	48	3 520
130	Kabel CYKY 2o x 1,5 na roštu a v liště	60	9	19	1 680
131	Kabel CYKY 3J x 1,5 na roštu a v liště	400	11	19	12 000
132	Kabel CYKY 3J x 2,5 na roštu a v liště	520	17	19	18 720
133	Kabel CYKY 5J x 2,5 na roštu a v liště	120	29	19	5 760
134	Vodič CYA 10 zelenožlutý na roštu a v liště	80	32	20	4 160
135	Vodič CYA 6 zelenožlutý na roštu a v liště	60	19	20	2 340
136	Vodič CYA 4 zelenožlutý na roštu a v liště	180	9	20	5 220
137	Zapojení vzt zařízení kabelem CYKY 5Jx2,5	9	0	19	171
138	Ukončení kabelů v rozvaděčích do 5x2,5	15	0	43	645
139	Elektroinstalační lišta LHD 17x17 pro jednotlivé kabely	25	13	17	750
140	Elektroinstalační lišta LHD 25x15 pro více kabelů	25	21	47	1 700
141	Elektroinstalační lišta LHD 30x25 pro více kabelů	20	25	47	1 440
142	Elektroinstalační lišta LH 60x40 pro více kabelů	15	70	47	1 755
f) Demontáže - 2.etapa					

152	Svítlidlo zářivkové 4x36W	30	0	169	5 070
153	Kabely CYKY do 5x2,5	220	0	10	2 200
154	Kabely CYKY do 4x 6	300	0	10	3 000
155	Odpojení stávající vzt. CYKY 4x6	7	0	21	147
	Celkem bez DPH				474 409

HAG V.K.A.

Objekt: STÁTNÍ TISKÁRNA CENIN, státní podnik Praha 1 Růžová 6, č.p.943, PSČ 110 00

ZAŘÍZENÍ SLABOPROUDÉ ELEKTROTECHNIKY - Instalace datové sítě LAN

CENOVÁ SOUSTAVA: VLASTNÍ

POL.	NAZEV	POPIS	ETAPA1.		Cena za MJ	Cena celkem
			MNOZSTVI	MJ		
	Instalační materiál:					
1	Kabel UTP, LS0H, cat.6, 300Mhz, modrý		450	m	10,00	4 500,00
2	Svod k zásuvce na omítku, průměrná délka 2 m	Průmyslová instalační trubka průměr 25 mm. Úchytka.	6	ks	33,00	198,00
3	Datová dvojjáskovka na povrch		6	ks	190,00	1 140,00
4	Patchpanel 24 portů, 19", 1U		1	ks	1 817,00	1 817,00
5	Konektor RJ45 UTP cat. 6, 250 MHz		24	ks	66,00	1 584,00
6	Nástěnný rozvaděč 19", 800x600 mm, 6U, vybavený	zemní sada, vyvazovací panel, rozvodný panel min. 5 x zásuvka 230V FR, kovová polička 19".	2	ks	5 271,00	10 542,00
7	Drobný montážní materiál		1	ks	944,00	944,00
	Celkem instalační materiál					
	Instalační práce:					
8	Instalace datových dvojjáskovek		6	ks	206,00	1 236,00
9	Instalace datových rozvaděčů		2	ks	1 416,00	2 832,00
10	Instalace - trasa, svod k zásuvce na omítku, průměrná délka 2 m		6	ks	1 125,00	6 750,00
11	Koordináční práce a řízení realizace		1	ks	2 662,00	2 662,00
12	Doprava materiálu		1	ks	726,00	726,00
	Celkem instalační práce					
	CELKEM					34 931

Výkaz výměr

Stavba: Rekonstrukce pracoviště INTAGLÍ a SIMULTANU - 2. etapa

Objekt: STÁTNÍ TISKÁRNA CENIN, státní podnik Praha 1 Růžová 6, č.p.943, PSČ 110 00

ZAŘÍZENÍ SLABOPROUDÉ ELEKTROTECHNIKY - Instalace datové sítě LAN

CENOVÁ SOUSTAVA: VLASTNÍ

				ETAPA 2.			
POL.	NAZEV	POPIS	MNOZSTVÍ	MJ	Cena za MJ	Cena celkem	
	Instalační materiál:						
13	Kabel UTP, LS0H, cat.6, 300Mhz, modrý		750	m	10,00	7 500,00	
14	Svod k zásuvce na omítku, průměrná délka 2 m	Průmyslová instalační trubka průměr 25 mm. Úchytky.	10	ks	33,00	330,00	
15	Datová dvojjásuvka na povrch		10	ks	190,00	1 900,00	
16	Patchpanel 24 portů, 19", 1U		1	ks	1 817,00	1 817,00	
17	Konektor RJ45 UTP cat. 6, 250 MHz		40	ks	66,00	2 640,00	
18	Propojovací kabel UTP, Cat. 6, 2m		40	ks	72,00	2 880,00	
19	Drobný montážní materiál		1	ks	944,00	944,00	
	Celkem instalační materiál						
	Záložní zdroj						
20	UPS, Rack 19", 1100VA/880W 5min, 1/1f, LI	Provedení do rozvaděče: 1U Výkon: 1100VA / 880W Technologie: Line Interactive Typická doba zálohy: 9 minut Doba zálohy při plné zátěži: 5 minut.	1	ks	19 663,00	19 663,00	
	Aktivní prvek:						
21	Datový přepínač L3, 24 portů + 2x SFP+ Referenční: Cisco Catalyst 3650-24PD-S 100% kompatibilní	Přepínač - L3 - řízený - 24 x 10/100/1000 (PoE+) + 2 x 10 Gigabit SFP+ - desktop, Lze montovat do rozvaděče - PoE+. S ohledem na stávající aktivní prvky musí být přepínač 100% kompatibilní s Cisco Catalyst 3650-24PD-S. Roční záruka NBD s právem na aktuální	1	ks	121 782,00	121 782,00	
22	Transceiver modul SFP (mini-GBIC) - 1000Base-SX, Cisco 100% kompatibilní		2	ks	3 583,00	7 166,00	
23	Propojovací optický kabel, 1m		2	ks	283,00	566,00	
	Instalační práce:						
24	Instalace datových dvojjásuvek		10	ks	206,00	2 060,00	
25	Instalace datových rozvaděčů		0	ks	0,00	0,00	
26	Instalace - trasa, svod k zásuvce na omítku, průměrná délka 2 m		10	ks	1 125,00	11 250,00	
27	Unstalace UPS, zapojení a konfigurace		1	ks	3 025,00	3 025,00	
28	Instalace aktivního prvku, zapojení a konfigurace		1	ks	3 957,00	3 957,00	
29	Koordinační práce a řízení realizace		1	ks	3 025,00	3 025,00	
30	Dokumentace a výkres skutečného provedení		1	ks	1 452,00	1 452,00	
31	Doprava materiálu		1	ks	1 815,00	1 815,00	
	Celkem instalační práce						
	CELKEM					193 772	

102 H A K V K M. P.

Výkaz výměr

Stavba: Rekonstrukce pracoviště INTAGLÍ a SIMULTANU - 1. etapa

Objekt: STÁTNÍ TISKÁRNA CENIN, státní podnik Praha 1 Růžová 6, č.p.943, PSČ 110 00

ZAŘÍZENÍ SLABOPROUDÉ ELEKTROTECHNIKY - Instalace optického kabelu

CENOVÁ SOUSTAVA: VLASTNÍ

POL.	NAZEV	POPIS	MNOZSTVÍ	MJ	Cena za MJ	Cena celkem
	Instalační materiál :					
1	Optický kabel MM, 50/125, 12 vláken		200	m	28,00	5 600,00
2	Optická vana komplet vybavená na 12x SC duplex		2	ks	1 195,00	2 390,00
3	Optický pigtail 1 m SC		24	ks	52,00	1 248,00
4	Metallický kabel UTP, LS0H, Cat. 6, 300MHz, modrý		200	m	10,00	2 000,00
5	Konektor RJ45 UTP, Cat. 6, 250MHz, do PP		4	ks	8,00	32,00
6	Drátěný žlab 50x50 mm čtneň úchycení a spojek		18	m	118,00	2 124,00
7	PVC žlab 60x40mm		20	m	110,00	2 200,00
8	Montážní instalační rozvaděč na omítku pro smotání rezervy optického kabelu (40m)	Rozměr a provedení s ohledem na použitý optický kabel.	1	ks	944,00	944,00
9	Drobný montážní materiál		1	ks	2 360,00	2 360,00
	Celkem instalační materiál					
	Instalační práce :					
10	Instalace optického kabelu		200	m	18,00	3 600,00
11	Instalace metalického kabelu		200	m	15,00	3 000,00
12	Optický svár		24	ks	387,00	9 288,00
13	Příprava trasy 60m pro 2x optický kabel a 2x metalický kabel	Trasa: 18m drátěný žlab, 20m lišta, 3m podlaha (beton), zbytek podhledy.	1	ks	1 452,00	1 452,00
14	Instalace drátěného žlabu		18	m	61,00	1 098,00
15	Instalace PVC žlabu		20	m	42,00	840,00
16	Instalace kabeláže v podhledu		39	m	24,00	936,00
17	Sekání betonové podlahy v délce 3 m, 50x50mm a zpětná úprava povrchu - nátěr		1	ks	1 650,00	1 650,00
18	Průraz (do 1m) - Jádrové vrtání, průměr 50 mm		4	ks	1 100,00	4 400,00
19	Koordinační práce a řízení realizace		1	ks	6 050,00	6 050,00
20	Dokumentace a výkres skutečného provedení		1	ks	1 815,00	1 815,00
21	Doprava materiálu		1	ks	968,00	968,00
	Celkem instalační práce					
	CELKEM					53 995

Dohoda o zachování mlčenlivosti

I.

Povinnosti smluvních stran

1. Smluvní strany nejsou oprávněny zpřístupnit třetí osobě neveřejné informace, které získaly či získají při vzájemné spolupráci, jakož i informace spojené s vytvořením a obsahem této dohody nebo smlouvy o dílo. To neplatí, mají-li být za účelem plnění smlouvy o dílo potřebné informace zpřístupněny zaměstnancům smluvních stran - zpracovatelům informací, případně jiným subjektům.
2. Smluvní strany jsou povinny zabezpečit, aby povinnosti vyplývající z této smlouvy byly dodržovány všemi osobami, které neveřejné informace získají nebo jsou jim k dispozici ve smyslu předchozího odstavce. Porušení povinností stanovených touto smlouvou ze strany takových osob je považováno za porušení této smlouvy smluvní stranou, která neveřejné informace poskytla.
3. Za neveřejné informace jsou podle této smlouvy považovány **veškeré informace vzájemně poskytnuté** v písemné formě, ústní, vizuální, elektronické nebo jiné podobě, jakož i know-how a další informace, které mají skutečnou nebo alespoň potenciální hodnotu a které nejsou v příslušných obchodních kruzích běžně dostupné, a dále informace, které jsou písemně označeny jako diskrétní informace (zkratka „DIS“) nebo u kterých se z povahy věci dá předpokládat, že se jedná o informace neveřejné.
4. Smluvní strany se zavazují, že pokud v rámci vzájemné spolupráce přijdou do styku s osobními/citlivými údaji ve smyslu zákona č. 101/2000 Sb., o ochraně osobních údajů a o změně některých zákonů, v platném znění, učiní veškerá opatření, aby nedošlo k neoprávněnému nebo nahodilému přístupu k těmto údajům, k jejich změně, zničení či ztrátě, neoprávněným přenosům, k jinému neoprávněnému zpracování, jakož i k jejich jinému zneužití.
5. V této souvislosti se smluvní strany zejména zavazují:
 - a) nesdělít neveřejné informace třetím osobám (vyjma případů, kdy to tato smlouva výslovně připouští),
 - b) zajistit, aby uvedené neveřejné informace nebyly zpřístupněny třetím osobám,
 - c) zabezpečit data a údaje, ať už v písemné, ústní, vizuální, elektronické nebo jiné podobě, včetně fotokopií, obsahující neveřejné informace, před zneužitím třetími osobami, případně je zajistit proti ztrátě.
6. Ochrana neveřejných informací se nevztahuje zejména na případy, kdy:
 - a) smluvní strana prokáže, že je daná informace veřejně dostupná, aniž by tuto dostupnost způsobila sama smluvní strana,
 - b) smluvní strana prokáže, že měla danou informaci k dispozici ještě před datem zpřístupnění druhou smluvní stranou a že ji nenabyla v rozporu se zákonem,
 - c) smluvní strana obdrží od zpřístupňující strany písemný souhlas dále zpřístupňovat danou informaci,

- d) je zpřístupnění informace vyžadováno zákonem nebo závazným rozhodnutím příslušného orgánu státní správy či samosprávy,
- e) auditor provádí u některé ze smluvních stran audit na základě oprávnění vyplývajícího z příslušných právních předpisů.

II.

Vrácení a značení dokumentů

1. Smluvní strany se zavazují na žádost druhé smluvní strany:
 - a) vrátit všechny neveřejné informace, které byly předány „hmotnou formou“ (zejména písemně či elektronicky), a veškeré další materiály obsahující nebo odvozující jakékoli informace neveřejného charakteru,
 - b) vrátit či zničit kopie, výpisy nebo jiné celkové nebo částečné reprodukce či záznamy těchto neveřejných informací,
 - c) zničit bez zbytečného odkladu všechny dokumenty, memoranda, poznámky a ostatní písemnosti vyhotovené na základě neveřejných informací,
 - d) zničit materiály uložené v počítačích, textových editorech nebo jiných zařízeních obsahujících neveřejné informace ve smyslu této smlouvy.
2. Smluvní strany se zavazují zajistit, že povinnosti uvedené v předchozím odstavci splní rovněž všechny další osoby, kterým byly neveřejné informace prostřednictvím jedné ze smluvních stran zpřístupněny.
3. Odpovědný zaměstnanec povinné smluvní strany, který byl zničením dokumentů ve smyslu odst. 1 tohoto článku pověřen, na výzvu druhé smluvní strany písemně potvrdí zničení příslušných dokumentů.

III.

Informační povinnost

V případě, že se některá ze smluvních stran, resp. její zástupci nebo zaměstnanci – zpracovatelé informací, hodnověrným způsobem dozví, popřípadě budou mít odůvodněné podezření, že došlo ke zpřístupnění neveřejných informací nebo jejich částí neoprávněnému subjektu, jsou povinni o takové skutečnosti bez zbytečného odkladu informovat druhou smluvní stranu.

IV.

Sankce

1. V případě, že některá ze smluvních stran prokazatelným způsobem poruší ustanovení čl. I odst. 1, 2, 4 a 5 a čl. II této smlouvy, je druhá smluvní strana oprávněna naúčtovat za každé jednotlivé porušení či nesplnění takového smluvního závazku smluvní pokutu ve výši **50 000,- Kč** (slovy: padesát tisíc korun českých). Důkazní břemeno nese smluvní strana, která tvrdí, že došlo k porušení povinnosti.
2. Smluvní pokuta je splatná ve lhůtě uvedené na oprávněné a řádně vystavené faktuře. Uplatněním smluvní pokuty není dotčen ani omezen nárok poškozené smluvní strany na náhradu vzniklé škody v plném rozsahu, a to i škody přesahující smluvní pokutu.



V.
Závěrečná ustanovení

1. Závazek mlčenlivosti plynoucí z této dohody není časově omezen. Povinnost zachovávat mlčenlivost o neveřejných informacích získaných v rámci spolupráce s druhou smluvní stranou trvá i po ukončení spolupráce na základě smlouvy o dílo, popř. i po ukončení platnosti této smlouvy.
2. Smluvní strany nemají nárok na jakoukoliv odměnu za předání neveřejných informací podle této dohody.


POZEMSTAV Prostějov, a.s.
Pod Kosířem 73
796 01 PROSTĚJOV
DIČ: CZ25527360

