

KUPNÍ SMLOUVA

na dodání 1 ks osobního vozidla

uzavřená podle § 2079 a násl. zákona č. 89/2012 Sb., občanský zákoník, (dále jen „OZ“)

1. Prodávající:

ŠKODA AUTO a.s.

Se sídlem: tř. Václava Klementa 869, Mladá Boleslav II, 293 01 Mladá Boleslav
Zastoupený: Miroslav Bláha, vedoucí prodeje ČR a Pavel Toman, odborný koordinátor prodeje státní správě
IČO: 00177041
DIČ: CZ00177041
Bankovní spojení: UniCredit Bank CZ and SK a.s.
Číslo bank. účtu: 1000053254/2700

(dále jen „prodávající“)

a

2. Kupující:

Česká republika – Ministerstvo životního prostředí

Se sídlem: Vršovická 1442/65, 100 10 Praha 10
Jednající: Ing. Martina Setzerová - ředitelka odboru provozního
Adresa: Vršovická 1442/65, 100 10 Praha 10
IČO: 00164 801
Bankovní spojení: Česká národní banka
Číslo bank. účtu: 7628001/0710

(dále jen „kupující“)

Prodávající a kupující nebo též „smluvní strany“ uzavřeli tuto kupní smlouvu:

I. Předmět plnění

1. Předmětem plnění je dodání 1 ks osobního vozidla ŠKODA OCTAVIA COMBI Ambition 1,5 TSI G-TEC 96 kW 7DSG, a to včetně vybavení a dokladů nutných k řádnému užití tohoto vozidla (dále jen „předmět plnění“). Podrobná specifikace předmětu plnění je uvedena v Příloze Specifikace předmětu veřejné zakázky. Příloha je nedílnou součástí této smlouvy. Doklady a výbava prodávávaného vozidla: velký technický průkaz, návod k obsluze a údržbě v českém jazyce, servisní sešit, seznam záručních oprav, lékárna, výstražný trojúhelník, sada náhradních žárovek - výbava stanovená platnými právními předpisy (§ 31 vyhlášky Ministerstva dopravy č. 341/2014 Sb., ve znění pozdějších předpisů).

2. Prodávajícímu vzniká právo na zaplacení předmětu plnění na základě oboustranně podepsaného protokolu o předání a převzetí předmětu plnění (dále jen „předávací protokol“).
3. Smluvní strany si výslovně ujednaly, že v případě dodání většího množství předmětu plnění, než je ujednáno v odst. 1 tohoto článku, není kupní smlouva na toto množství uzavřena. Ustanovení § 2093 OZ se tak mezi smluvními stranami neuplatní.
4. Smluvní strany se dohodly, že na vztah založený touto smlouvou se neuplatní § 2126 OZ týkající se svépomocného prodeje, tj. smluvní strany sjednávají, že v případě prodloužení jedné strany s převzetím předmětu plnění či s placením za předmět plnění nevzniká druhé smluvní straně právo tuto věc po předchozím upozornění na účet prodlévající strany prodat.

II. Cena a platební podmínky

1. Cena předmětu plnění byla stanovena na základě výsledků veřejné zakázky s názvem „Dynamický nákupní systém na dodávky osobních vozidel - Výzva 5-18 (nákup alternativních vozidel)“, systémové číslo veřejné zakázky: P18V00000304 a činí:

	v Kč bez DPH	DPH v %	v Kč s DPH
Cena za 1 ks osobního vozidla	412 216,94 Kč	21 %	498 782,50 Kč

2. Tato cena byla stanovena jako cena konečná a nelze ji měnit. Cena zahrnuje veškeré náklady včetně nákladů spojených s dopravou, včetně balení podle zvyklostí, do místa plnění.
3. Cena předmětu plnění bude kupujícím zaplacena po předání a převzetí vozidla na základě daňového dokladu – faktury vystavené prodávajícím. Splatnost řádně vystaveného daňového dokladu – faktury obsahující náležitosti dle příslušných právních předpisů činí 30 dnů ode dne doručení kupujícím na adresu uvedenou v záhlaví této smlouvy u kupujícího, nebo do datové schránky s následujícími parametry: ID datové schránky: 9gsaax4.
4. Faktura musí obsahovat náležitosti daňového dokladu podle § 435 OZ, podle § 7 zákona č. 90/2012 Sb., o obchodních společnostech a družstvech (zákon o obchodních korporacích), ve znění pozdějších předpisů, podle zákona č. 563/1991 Sb., o účetnictví, ve znění pozdějších předpisů a podle § 29 zákona č. 235/2004 Sb., o dani z přidané hodnoty, ve znění pozdějších předpisů, a odkaz na tuto smlouvu. Nedílnou přílohou faktur musí být protokol o předání a převzetí.
5. Kupující má právo daňový doklad před uplynutím lhůty jeho splatnosti vrátit prodávajícímu, aniž by došlo k prodloužení s jeho úhradou, není-li v souladu s příslušnými právními předpisy, nebo není-li přiložen protokol o předání a převzetí. Nová lhůta splatnosti v délce 30 dnů počne plynout ode dne doručení opravených daňových dokladů kupujícímu.
6. Peněžní závazek kupujícího se považuje za včas splněný dnem připsání příslušné částky ve prospěch účtu prodávajícího. Platba faktury bude provedena bezhotovostním převodem na bankovní účet prodávajícího, jenž je uveden v záhlaví této smlouvy.
7. Platba proběhne v Kč (korunách českých) a rovněž veškeré cenové údaje budou v této měně.

8. Smluvní strany si dojednaly, že kupující nebo Ministerstvo financí je oprávněn, resp. oprávněno, provést zajišťovací úhradu daně z přidané hodnoty ve smyslu ust. § 109a zákona č. 235/2004 Sb., o dani z přidané hodnoty, ve znění pozdějších předpisů, na účet příslušného správce daně, jestliže se prodávající stane ke dni uskutečnění zdanitelného plnění nespolehlivým plátcem daně ve smyslu ust. § 106 zákona č. 235/2004 Sb., o dani z přidané hodnoty, ve znění pozdějších předpisů.

III. Místo a termín plnění

1. Místem plnění je parkoviště za objektem Ministerstva financí na adrese Voctářova 2145/11, Praha 8 – Libeň, nedohodnou-li se smluvní strany jinak. Kontaktní osobou pro převzetí předmětu plnění za kupujícího je Petr Šlapák tel.: [redacted] e-mail: Petr.Slapak@mzp.cz.
2. Pro převzetí předmětu plnění platí, že kupující má právo odmítnout převzít předmět plnění v případě, že podstatným způsobem neodpovídá této smlouvě. Za podstatné se pro účely této smlouvy považuje:
 - a) předmětem plnění je množství větší než objednané, v tomto případě má kupující právo odmítnout množství, které přesahuje množství objednané, v případě, že toto šlo při předání jednoduchým způsobem bez použití dalšího zjistit, jinak má lhůtu 5 pracovních dnů na odmítnutí tohoto plnění. Pro splnění této lhůty postačí odmítnutí odeslat,
 - b) předmět plnění, který svou jakostí zcela zjevně neodpovídá předmětu plnění kupujícím objednané,
 - c) nedodání kompletní dodávky, např. chybějící doklady k předmětu plnění, nebo chybějící výbava prodávávaného vozidla: velký technický průkaz, návod k obsluze a údržbě v českém jazyce, servisní sešit, seznam záručních opraven, lékárna, výstražný trojúhelník, sada náhradních žárovek – výbava stanovená platnými právními předpisy (§ 31 vyhlášky Ministerstva dopravy č. 341/2014 Sb., ve znění pozdějších předpisů).
3. Termín dodání předmětu plnění je do 180 kalendářních dnů od účinnosti smlouvy. Konkrétní termín bude prodávajícím dojednan min. 48 hod. předem s kontaktní osobou uvedenou v odst. 1 tohoto článku.

IV. Podmínky plnění, vlastnické právo

1. Prodávající se touto smlouvou zavazuje dodat kupujícímu předmět plnění a převést na něj vlastnické právo k tomuto předmětu plnění a kupující se zavazuje zaplatit kupní cenu. Kupující nabývá vlastnického práva k předmětu plnění jeho řádným převzetím na základě podepsaného předávacího protokolu podle čl. I. odst. 2 a čl. III. odst. 1 této smlouvy, tj. okamžikem převzetí.
2. Nebezpečí škody na zboží ve smyslu § 2082 odst. 1 OZ přechází na kupujícího okamžikem převzetí zboží od prodávajícího, tj. na základě podepsaného předávacího protokolu podle čl. I. odst. 2 a čl. III. odst. 1 této smlouvy.
3. Kupující je povinen převzít předmět plnění specifikovaný v článku I. této smlouvy a zaplatit kupní cenu sjednanou v článku II. této smlouvy, s výjimkou

ust. čl. III. odst. 2.

4. Kupující je povinen poskytnout prodávajícímu, po předchozím sjednání termínu, předání podle čl. III. odst. 3 součinnost při předání předmětu plnění.

V. Smluvní sankce

1. Výslovně se touto smlouvou sjednávají dále stanovené smluvní sankce.
2. Smluvní strany si výslovně ujednaly, že k jiným než zde uvedeným a dále např. ústně sjednaným smluvním sankcím, jakož i k smluvním sankcím sjednaným dodatečně nebude přihlíženo.
3. V případě, že prodávající nedodrží dodací lhůtu, tak jak je uvedeno v čl. III. odst. 3. této smlouvy, je povinen uhradit kupujícímu smluvní pokutu ve výši 0,05 % z ceny nedodaného předmětu plnění za každý započatý den prodlení následující po uplynutí příslušné dodací lhůty.
4. V případě prodlení prodávajícího s odstraněním vady předmětu plnění dle čl. VII. odst. 3 této smlouvy, je prodávající povinen uhradit kupujícímu smluvní pokutu ve výši 1 000,- Kč za každý i započatý den prodlení.
5. Při nedodržení termínu splatnosti faktury je prodávající oprávněn požadovat od kupujícího úhradu úroku z prodlení ve výši stanoveném nařízením vlády č. 351/2013 Sb., kterým se určuje výše úroků z prodlení a nákladů spojených s uplatněním pohledávky, určuje odměna likvidátora, likvidačního správce a člena orgánu právnické osoby jmenovaného soudem a upravují některé otázky Obchodního věstníku a veřejných rejstříků právnických a fyzických osob.
6. Smluvní strany si výslovně ujednaly, že smluvní pokuta dle odst. 3 a 4 tohoto článku se nezapočítává na náhradu škody. Dále si smluvní strany výslovně ujednaly, že v případě porušení dle odst. 5 tohoto článku odpovídá výše úroků náhradě škody.
7. Smluvní sankce je splatná do 30 dnů od prokazatelného doručení výzvy k plnění této smluvní sankce.
8. Smluvní strany si ujednaly vyloučení aplikace ust. § 1806 OZ.

VI. Rozhodné právo

1. Vztahy mezi smluvními stranami touto smlouvou výslovně neupravené se budou řídit českými, obecně závaznými právními předpisy, zejména OZ.
2. Smluvní strany podle § 89a zákona č. 99/1963 Sb., občanský soudní řád, ve znění pozdějších předpisů určují jako místně příslušný soud Obvodní soud pro Prahu 1; v případě, že podle procesních předpisů je k rozhodování věci v prvním stupni příslušný krajský soud, určují smluvní strany jako místně příslušný soud Městský soud v Praze.

VII. Záruční podmínky

1. Prodávající výslovně prohlašuje, že dodávaný předmět plnění je bez vad.

ve lhůtě, stanovené tímto zákonem. Osobní údaje stran před odesláním budou anonymizovány v souladu se zákonem č. 101/2000 Sb., o ochraně osobních údajů a o změně některých zákonů, ve znění pozdějších předpisů.

8. Smluvní strany si ujednaly, že závazky vyplývající z této smlouvy se promlčují ve lhůtě 5 let ode dne, kdy smluvní strana mohla poprvé toto právo uplatnit.
9. Smluvní strany si výslovně ujednaly, že tuto smlouvu nelze postoupit na řad. Žádná ze smluvních stran není oprávněna vtělit jakékoliv právo plynoucí jí ze smlouvy nebo z jejího porušení do podoby cenného papíru.
10. Nedílnou součástí této smlouvy je následující příloha:
Příloha: Specifikace předmětu veřejné zakázky.

prodávající:

V, dne

.....
Ing. Martina Setzerová
ředitelka odboru provozního

kupující:

V Praze, dne

**Miroslav
Bláha**

Digitálně podepsal Miroslav Bláha
DN: cn=Miroslav Bláha, c=CZ,
o=ŠKODA AUTO a.s.,
givenName=Miroslav, sn=Bláha,
serialNumber=ICA - 10448956
Datum: 2019.01.11 07:15:09 +01'00'

.....
Miroslav Bláha
Vedoucí prodeje ČR

**Pavel
Toman**

Digitálně podepsal Pavel Toman
DN: cn=Pavel Toman, c=CZ,
o=ŠKODA AUTO a.s.,
givenName=Pavel, sn=Toman,
serialNumber=ICA - 10428409
Datum: 2019.01.10 15:55:16
+01'00'

.....
Pavel Toman
Odborný koordinátor prodeje státní správě

Příloha: Specifikace předmětu veřejné zakázky

Příloha č. 2 - Technická specifikace

Osobní vozidla na CNG v kategorii 2C

Požadavky Zadavatele (Kupujícího)		Nabídka dodavatele (Prodávajícího)		
Parametr	Požadavek Zadavatele (Kupujícího)	Splněno	Konkrétní popis splnění požadavku	
OBEZNĚ				
1	Tovární značka	/	ANO	ŠKODA
2	Obchodní označení modelu	/	ANO	ŠKODA OCTAVIA COMBI Ambition 1,5 TSI G-TEC 96 kW 7DSG
3	Provedení karoserie	Kombi nebo MPV	ANO	kombi
4	Počet dveří	5	ANO	
5	Počet míst k sezení	5	ANO	
MOTOR				
6	Motor	zážehový + CNG	ANO	
7	Výkon [kW]	min. 80 kW	ANO	
8	Točivý moment [Nm]	min. 160 Nm	ANO	
9	Palivo	bezolovnatý 95-oktanový benzín (Natural 95) + CNG	ANO	
10	Převodovka (do min. počtu požadovaných převodových stupňů se	manuální nebo automatická - vždy min. 5 stupňů	ANO	
11	Emisní norma	dle aktuálně platné legislativy	ANO	
12	Emise CO2 [g/km]	max. 130 g/km	ANO	
OBJEMY A HMOTNOST				
13	Min. základní objem zavazadlového prostoru měřený metodou VDA v dm3 (po odečtení prostoru pro umístění rezervy)	min. 420 dm3	ANO	
14	Objem palivové nádrže na benzín [dm3]	min. 10 dm3	ANO	
15	Objem palivové nádrže na CNG [dm3]	min. 10 dm3	ANO	
16	Užitečné zatížení [kg]	min. 450 kg	ANO	
BARVA				
17	Barva karosérie	bílá, černá, modrá nebo červená	ANO	modrá Energy
18	Barva interiéru	tmavě šedá nebo černá; případně kombinace obou barev	ANO	černá/černá/černá/černá/sedá
VNĚŠÍ ROZMĚRY				
19	Rozvor [mm]	min. 2600 mm	ANO	
20	Celková délka [mm]	min. 4500 mm	ANO	
BEZPEČNOST				
21		min. 6 airbagů	ANO	

22	Bezpečnostní parametry	kontrola zapnutí bezpečnostních pásů alespoň vpředu	ANO	
23		elektronický stabilizační systém (ESP/ESC nebo jiný systém se shodnou funkcí)	ANO	
24		imobilizér	ANO	
25		posilovač řízení	ANO	
26		hlavové opěrky pro všechna místa k sezení	ANO	
27		zámek řadící páky	ANO	
28		denní svícení – automatické	ANO	
VÝBAVA A FUNKČNOST				
29	Klimatizace	mechanická nebo automatická	ANO	
30	Centrální zamykání	dálkové ovládání	ANO	
31		min. 2 dálkové ovladače (klíče)	ANO	
32	Okna	elektrické stahování oken min. předních dveří	ANO	
33		tónovaná (max. dle legislativy)	ANO	
34		vyhřívání zadní sklo	ANO	
35	Radio	originální z výroby a integrované v palubní desce	ANO	
36	HF sada	HF - bluetooth, handsfree jako jedna z funkcí integrovaného autorádia (vestavné společné s	ANO	
37	Volant	výškově a podélně nastavitelný	ANO	
38	Sedadla	dělená a sklopná zadní opěrka	ANO	
39		výškově nastavitelné sedadlo řidiče	ANO	
40	Zpětná zrcátka	elektricky ovládaná	ANO	
41	Koberce	gumové koberce vpředu i vzadu a v zavazadlovém prostoru; požadovány koberce pocházející z originálního příslušenství výrobce	ANO	
42	Pneumatiky, kola <i>Dodávané pneumatiky nesmějí být starší než 18 měsíců v momentu převzetí vozidla</i>	Bude-li vozidlo předáváno v období od 1. dubna do 15. září, musí být na dodávaných vozidlech namontována kola s letními pneumatikami, bude-li vozidlo předáváno v období mezi 16. říjnem a 31. březnem, musí být na vozidle nasazena sada kol se zimními pneumatikami. V období mezi 16. zářím a 15. říjnem mohou být na vozidle namontovány letní nebo zimní pneumatiky dle dohody mezi Kupujícím a Prodávajícím. Kupující zároveň požaduje dodání pneumatik pro opačné období.	ANO	
43		Lepicí sada na opravu pneumatik	ANO	
44		zimní pneu na ocelových discích pro daný typ vozu	ANO	
45		bezpečnostní šrouby kol v případě, že je auto vybaveno pneu na litých discích	ANO	

46		sada disků zvlášť pro letní i zimní pneumatiky, tj. celkem dvě sady disků	ANO	
47		klíč na matice kol a příruční zvedák	ANO	
48	Další prvky výbavy	USB vstup	ANO	
49		tempomat	ANO	
50		povinná výbava	ANO	
51		středová loketní opěrka vpředu	ANO	
52		parkovací senzory vpředu	ANO	
53		parkovací senzory vzadu (lze nahradit parkovací kamerou)	ANO	
54		zadní stěrač s ostřikovačem	ANO	
55		palubní počítač	ANO	
56		vyhřívaná zpětná zrcátka	ANO	

OCTAVIA COMBI Ambition 1,5 TSI G-TEC 96 kW 7-stup. automat.

Konfigurovaný vůz

Model	OCTAVIA COMBI	Výbava	Ambition	Interiér	Černá
Konfigurováno dne	12. 9. 2018 14:08:44	Motor	1,5 TSI 96 kW G-TEC 7-stup. automat.	Barva	Modrá Energy
Konfigurace	5E53ED, 2019, HA, K4K4, MEPH7X2				
Celková cena	643 100 Kč				



Uváděné hodnoty byly zjištěny podle pravidel a za podmínek stanovených právními či technickými předpisy pro určování provozních a technických údajů motorových vozidel.

Uvedená cena výbavy Příslušenství nezahrnuje případné náklady na montáž. Pro více informací kontaktujte svého prodejce.

Škoda Care produkty

Škoda Care produkty

Záruka mobility (SC0)

Výbava

Mimořádná výbava

Signalizace vzdálenosti při parkování - vpředu a vzadu (7X2) 8 200 Kč

Bezpečnost, funkčnost, komfort

- 2 boční lampičky v zavazadlovém prostoru (1 vyjímatelná) •
- Elektrické rozhraní pro externí použití, USB (možnost připojení iPod) •
- Halogenové dvojitě světlomety a denní potkávací světlo •
- Rádio Swing 6,5" •
- Tónované čelní sklo •
- Odkládací kapsa 3 •
- Potah sedadel - látka •
- Centrální zamykání s dálkovým ovládním, 2 sklopné klíčky (bez SAFE systému) •
- Mechanické výškové seřizování obou předních sedadel •
- Bederní opěra v předních sedadlech, ručně nastavitelná •
- ESC •
- Kontrola tlaku v pneumatikách •
- Komfortní telefonování bez připojení venkovní antény •
- Střední konzola •
- Zadní stěrač Aero •
- Zakrytí zavazadlového prostoru - rolo •
- Šrouby kol Standard •
- Střešní nosič černý •
- Odjištění opěry zadního sedadla ze zavazadlového prostoru •
- Schránka na brýle •
- Síťový program •

8 reproduktorů (pasivní)	•
EI. ovládání oken vpředu a vzadu	•
Tempomat	•
Zadní sedadlo nedělené, zadní opěradlo s loketní opěrou dělené a sklopné	•
Hlavové opěrky vpředu	•
Imobilizér elektronický	•
Sada nářadí	•
Set na opravu pneumatik	•
12 V zásuvka v zavazadlovém prostoru	•
2 světla na čtení vpředu a 2 vzadu	•
Boční a zadní okna tónovaná	•
Chlazená schránka	•
Klimatizace	•
Klíček s dálkovým ovládním zamykání vozu	•
Loketní opěra vpředu Jumbo Box	•
Odkládací prostor s víkem v bočním obložení kufru	•
Přední mlhové světlomety	•
Bez přídavných světel (vnitřní osvětlení)	•
5 dálkovou regulací polohy světlometu	•
Signalizace nezapnutých bezpečnostních pasů (všichni pasažéři)	•
Spínač denního jízdního osvětlení	•
Ukazatel nedostatku kapaliny v nádobce pro ostřikovače	•
Vnější zpětná zrcátka el. nastavitelná, vyhřívána	•
Odjištění víka zadních výklopných dveří (elektricky)	•
Boční airbag vpředu a hlavový airbag	•
Green tec	•
Hlavové opěrky zadní 3 kusy	•
Intervalový spínač stěračů, seřiditelný potenciomětem (4 stupně)	•
Airbag řidiče a spolujezdce s kolenním airbagem a vypínáním airbagu spolujezdce	•
Kotoučové brzdy zadní	•
Prodloužený servisní interval	•
Přídavná odrazka (dveře)	•
Bez online služeb	•
Bez asistenta při změně jízdního pruhu	•
Anténa s příjmem AM/FM Diversity	•

Exteriér

Chrom-black paket	•
Vnější zpětné zrcátko vlevo, konvexní	•
Zpětné zrcátko vpravo, konvexní	•
Nárazník standard	•
Pneumatiky 205/55 R16 91V	•
Zadní díl výfuku standard	•
Vnější zpětné zrcátko v barvě vozu	•
Se zakrytím pro kola z lehké slitiny	•
Kola z lehké slitiny Ilias 6,5J x 16"	•

Interiér

Hlavice řadicí páky z kůže	•
Madlo ruční brzdy z kůže	•
Normální sedadla vpředu	•
Pedálové ústrojí Standard	•
Výplň dveří	•
Chromový paket	•
Přídavné upevnění dětské sedačky pro systém ISO FIX	•

Volant třiramenný kožený
Dekorační obložení - hliníkové

-
-

OPIS

OPIS

OPIS

ŠKODA



Oprávnění k zastupování

Obchodní společnost ŠKODA AUTO a.s. se sídlem Mladá Boleslav, Tř. Václava Klementa 869, PSČ 293 60, IČO: 00177041, zapsaná v obchodním rejstříku vedeném Městským soudem v Praze oddíl B, vložka 332, pod spisovou značkou Rg. B 332 (dále jen „společnost“) pověřila svého zaměstnance pana Miroslava Bláhu s účinností od 1. 3. 2015 činností vedoucího prodeje Česká republika.

Na základě tohoto pověření v souladu s § 430 občanského zákoníku zastupuje pan Miroslav Bláha společně s dalším k zastupování oprávněným zaměstnancem společnosti nebo společně se členem představenstva společnosti společnost ve všech jednáních, k nimž při výše uvedené činnosti obvykle dochází, pokud hodnota jejich předmětu nepřekročí 36 mil. Kč.

Pan Miroslav Bláha je oprávněn výše uvedenou činnost vykonávat v rámci svého pracovního poměru a svého funkčního zařazení ve společnosti. Pan Miroslav Bláha není oprávněn přenášet toto pověření a související oprávnění k zastupování na další osoby.

Toto pověření a s ním související oprávnění k zastupování platí do jeho odvolání. Toto pověření a s ním související oprávnění pozbývá platnosti také skončením pracovního poměru mezi panem Miroslavem Bláhou a společností nebo změnou funkce zastávané panem Miroslavem Bláhou ve společnosti.

V Mladé Boleslavi dne 3. 3. 2015



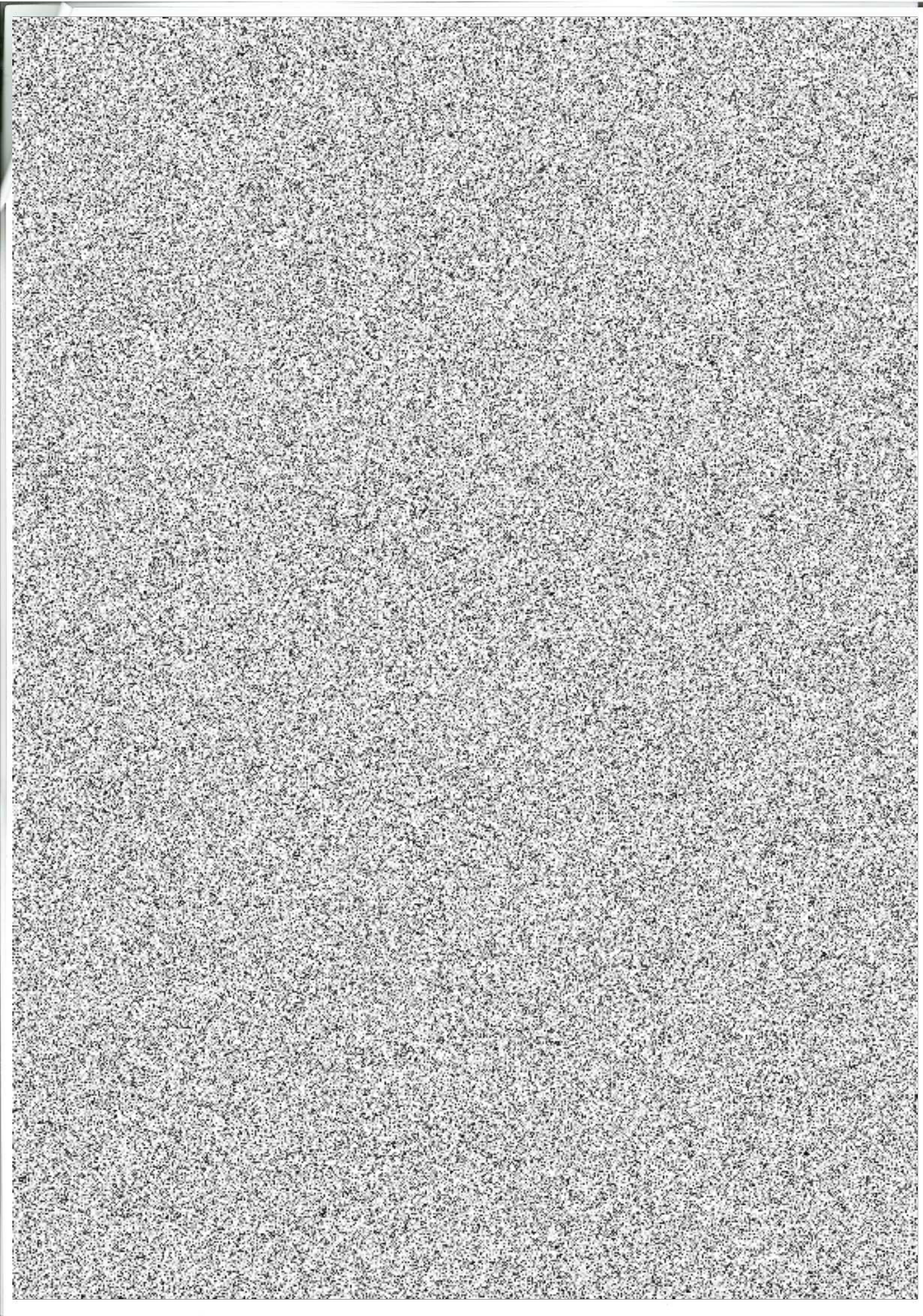
Werner Eichhorn
člen představenstva
ŠKODA AUTO a.s.

Winfried Krause
člen představenstva
ŠKODA AUTO a.s.

Já, Miroslav Bláha, vedoucí prodeje Česká republika obchodní společnosti ŠKODA AUTO a.s., svým níže provedeným podpisem toto pověření a oprávnění beru na vědomí a tento svůj podpis prohlašuji za svůj podpisový vzor.

V Mladé Boleslavi dne... 3. 3. 2015







ŠKODA

Oprávnění k zastupování

Obchodní společnost ŠKODA AUTO a.s. se sídlem Mladá Boleslav, tř. Václava Klementa 869, PSČ 293 01, IČO: 00177041, zapsaná v obchodním rejstříku vedeném Městským soudem v Praze oddíl B, vložka 332, pod spisovou značkou Rg. B 332 (dále jen „společnost“) pověřila svého zaměstnance pana Pavla Tomana, [redacted] s účinností od 1. 9. 2017 činností odborného koordinátora Prodeje státní správe.

Na základě tohoto pověření v souladu s § 430 občanského zákoníku zastupuje pan Pavel Toman společně s dalším k zastupování oprávněným zaměstnancem společnosti nebo společně se členem představenstva společnosti společnost ve všech jednáních, k nimž při výše uvedené činnosti obvykle dochází, pokud hodnota jejich předmětu nepřekročí 36 mil. Kč.

Pan Pavel Toman je oprávněn výše uvedenou činnost vykonávat v rámci svého pracovního poměru a svého funkčního zařazení ve společnosti. Pan Pavel Toman není oprávněn přenášet toto pověření a související oprávnění k zastupování na další osoby.

Toto pověření a s ním související oprávnění k zastupování platí do jeho odvolání. Toto pověření a s ním související oprávnění pozbývá platnosti také skončením pracovního poměru mezi panem Pavlem Tomanem a společností nebo změnou funkce zastávané panem Pavlem Tomanem ve společnosti.

V Mladé Boleslavi dne 18. 9. 2017



Alain Favey
člen představenstva
ŠKODA AUTO a.s.

Klaus-Dieter Schürmann
člen představenstva
ŠKODA AUTO a.s.

Já, Pavel Toman, odborný koordinátor Prodeje státní správe obchodní společnosti ŠKODA AUTO a.s., svým níže provedeným podpisem toto pověření a oprávnění беру na vědomí a tento svůj podpis prohlašuji za svůj podpisový vzor.

V Mladé Boleslavi dne.....

10.10.2017



Ověřovací doložka konverze do dokumentu obsaženého v datové zprávě

Ověřuji pod pořadovým číslem **98871144-61916-170726094918**, že tento dokument, který vznikl převedením vstupu v listinné podobě do podoby elektronické, skládající se z **2** listů, se doslovně shoduje s obsahem vstupu.

Zajišťovací prvek: **bez zajišťovacího prvku**

Ověřující osoba: 

Vystavil: 

Pracoviště: 

V Mladé Boleslavi dne 26.07.2017



98871144-61916-170726094918

Ověřovací doložka konverze z moci úřední do dokumentu v listinné podobě

Ověřuji pod pořadovým číslem **115369187-211037-190128140718**, že tento dokument v listinné podobě, který vznikl převedením z dokumentu obsaženého v datové zprávě, skládajícího se z 17 listů, se shoduje s obsahem dokumentu, jehož převedením vznikl.

Autorizovanou konverzí dokumentu se nepotvrzuje správnost a pravdivost údajů obsažených v dokumentu a jejich soulad s právními předpisy.

Vstupující dokument obsažený v datové zprávě byl podepsán vícenásobným zaručeným elektronickým podpisem.

Údaje o elektronickém podpisu č. 1: Číslo kvalifikovaného certifikátu **00AE998E**, kvalifikovaný certifikát byl vydán akreditovaným poskytovatelem certifikačních služeb **I.CA Qualified 2 CA/RSA 02/2016** pro podepisující osobu (označující osobu) **SN=Toman, G=Pavel, ŠKODA AUTO a.s., CZ, Pavel Toman**.

Údaje o elektronickém podpisu č. 2: Číslo kvalifikovaného certifikátu **00AD3957**, kvalifikovaný certifikát byl vydán akreditovaným poskytovatelem certifikačních služeb **I.CA Qualified 2 CA/RSA 02/2016** pro podepisující osobu (označující osobu) **SN=Bláha, G=Miroslav, ŠKODA AUTO a.s., CZ, Miroslav Bláha**.

Údaje o elektronickém podpisu č. 3: Číslo kvalifikovaného certifikátu **00AD5CC1**, kvalifikovaný certifikát byl vydán akreditovaným poskytovatelem certifikačních služeb **I.CA Qualified 2 CA/RSA 02/2016** pro podepisující osobu (označující osobu) **SN=Setzerová, G=Martina, ředitelka odboru, odbor provozní, Ministerstvo životního prostředí, Ing. Martina Setzerová, CZ**.

Elektronický podpis byl označen platným časovým razítkem, založeným na kvalifikovaném certifikátu vydaném akreditovaným poskytovatelem certifikačních služeb.

Platnost časového razítka byla ověřena dne 26.1.2019 17:00:37. Údaje o časovém razítku: datum a čas **24.1.2019 16:41:57**, číslo kvalifikovaného časového razítka **4C4BA9**, kvalifikované časové razítko bylo vydáno akreditovaným poskytovatelem certifikačních služeb "**První certifikační autorita, a.s.**", **I.CA Qualified 2 CA/RSA 02/2016, CZ**.

Subjekt, který autorizovanou konverzi dokumentu provedl:

Ministerstvo životního prostředí

Datum vyhotovení ověřovací doložky:

28.01.2019

Jméno, příjmení a podpis osoby, která autorizovanou konverzi dokumentu provedla:

Tereza Urbanová - Centrální podatelna

Otisk úředního razítka:



Poznámka:

*Kontrolu této ověřovací doložky lze provést v centrální evidenci ověřovacích doložek přístupné způsobem umožňujícím
dálkový přístup na adrese <https://www.czechpoint.cz/overovacidolozky>.*



115369187-211037-190128140718

