




## POZNÁMKA:

- TATO DOKUMENTACE SLOUŽÍ K ÚČELŮM STAVEBNÍHO POVOLENÍ A NENÍ URČENA K REALIZACI STAVBY

ZPRACOVATEL		
<div><div></div><div><div>Atelier A4 s.r.o.</div><div>Ruská 971/92, 100 00 Praha 10 tel., fax: +420 233 359 378, e-mail: ata4@ata4.cz</div></div></div>		
NÁZEV AKCE		
STAVEBNÍ ÚPRAVY PROSTORU V 1.PP OBJEKTU VZ I		
MÍSTO STAVBY	Státní tiskárna cenin, s. p., Růžová 943/6, Nové Město, 110 00 Praha 1	PARÉ Č.
INVESTOR	Státní tiskárna cenin, s. p., Růžová 943/6, Nové Město, 110 00 Praha 1	
ODPOVĚDNÝ PROJEKTANT	ING. ARCH. RICHARD HOMOLKA	
HLAVNÍ INŽENÝR PROJEKTU	ING. VLADIMÍR PÖSCHL	POČET FORMÁTŮ
PROJEKTANT PROFESE	ING. JARMILA KUBÍNOVÁ	
STUPEŇ DOKUMENTACE	DOKUMENTACE PRO OHLÁŠENÍ STAVBY	Č.PŘÍLOHY
DATUM	ČERVEN 2024	
MĚŘÍTKO		
ČÁST PD		D.1.3
POŽÁRNĚ BEZPEČNOSTNÍ ŘEŠENÍ STAVBY		

## D1.3 Požárně bezpečnostní řešení

# Technická zpráva

**Stavba:** STAVEBNÍ ÚPRAVY PROSTORU V 1.PP OBJEKTU VZ I

**Místo :** STÁTNÍ TISKÁRNA CENIN, státní podnik, Růžová 6, č.p. 943, Praha 1 ,

Katastrální území: Nové Město, parcelní číslo: 70

**Investor :** STÁTNÍ TISKÁRNA CENIN, státní podnik, Růžová 6, čp. 943, 110 00 Praha 1

**PD stupeň:** dokumentace pro stavební povolení

**Projektant části PBR :** ing.Jarmila Kubínová, U dvou srpů 12, 150 00 Praha 5, (č.aut. 0003481)

**Datum :** 06/2024.



## **Část: D1.3 - Požárně bezpečnostní řešení stavby**

**Příloha: – Technická zpráva**

**Stavba: STAVEBNÍ ÚPRAVY PROSTORU V 1.PP OBJEKTU VZ I**

Místo : STÁTNÍ TISKÁRNA CENIN, státní podnik,  
Růžová 6, č.p. 943, Praha 1  
Katastrální území: Nové Město  
Parcelní číslo: 70

Investor : STÁTNÍ TISKÁRNA CENIN, státní podnik  
Růžová 6, čp. 943, 110 00 Praha 1

Projektant části PBŘ :  
ing.Jarmila Kubínová, U dvou srpů 12, 150 00 Praha 5  
(ČKAIT- č.a. 0003481)

Datum : 06/2024

Řešení dle vyhlášky 246/ 2001 Sb, § 41, odst. 2- DSP

### **A - seznam použitých podkladů pro zpracování**

#### **A.1. Projektové podklady**

Atelier A4 s.r.o. Sídlo firmy: Ruská 971/92, 100 00 Praha 10 Korespondenční adresa, provozovna:  
Bělohorská 67, 169 00 Praha 6 IČO: 27167119, DIČ: CZ27167119, Zapsána: Městským soudem v Praze,  
oddíl C, vložka 101405 Tel: 233 359 378, Email: poschl@ata4.cz, Web: [www.ata4.cz](http://www.ata4.cz)

Požárně bezpečnostní řešení - dokumentace pasportu stavby – výkres 1.PP z 01/2017  
(zpracovatel: ing.Z.Kubištová) – viz příloha

Poslední kolaudační rozhodnutí z roku 1971 - přistavované prostory v 1.PP .  
Měněné prostory jsou zkolaudovány jako sklady STC.  
- Viz PD odsouhlasená pro stavební povolení z 1969

#### **A.2. Normy (platné v době zpracování PD, tj. 06/2024)**

ČSN 730834: PBS – Změny staveb  
ČSN 730802: PBS – Nevýrobní objekty ed.2  
ČSN 730804: PBS – Výrobní objekty ed.2  
ČSN 730810: PBS – Společná ustanovení (7/2016)  
ČSN 730845 PBS - Sklady (5/2012), Z2  
ČSN 730848: PBS – Elektrická zařízení,elektrické instalace a rozvody (9/2023)  
Normy navazující

#### **A.3. Vyhlášky**

- Zákon.č. 133/ 1985 sb. o požární ochraně, ve znění pozdějších předpisů ( dále jen zákon o požární ochraně).
- Zákon č. 183/ 2006 Sb., o územním plánování a stavebním řádu (stavební zákon), ve znění pozdějších předpisů.
- Vyhl. č. 23 /2008 o technických podmínkách požární ochrany staveb., ve znění vyhlášky č. 268/2011Sb, ( vyhláška o technických podmínkách požární ochrany staveb).
- Vyhláška MV 246/ 2001 Sb.,o stanovení podmínek požární bezpečnosti a výkonu státního požárního dozoru ( vyhláška a požární prevenci), ve znění vyhlášky č. 221/2014 sb.

**Projektová dokumentace je vypracována ve stupni dokumentace pro stavební povolení dle § 105 zákona č. 183/2006 Sb., ve znění pozdějších předpisů.**

Projektová dokumentace požárně bezpečnostní řešení je vypracována v rozsahu §41 odst.2, 3 Vyhl. č. 246/2001 Sb.

Projektová dokumentace je řešena podle ustanovení § č. 23/2008 Sb. o technických podmínkách požární bezpečnosti, **dle ČSN 73 0834 jako změna skupiny I** a dále dle ČSN 730804 - Výrobní objekty

Dle ČSN 730845 čl. 4.7 nelze změny ve skladu sk. provozu skladu V. hodnotit jako změny sk.I .

#### **Jedná se o stávající výrobní objekt**

Upravovaný sklad m.č. 547 o ploše 38 m<sup>2</sup> tvoří příruční sklad dle **pol.4.13** skupiny výrob 4 a 5 hodnocen dle ČSN 730804.

( STC - státní tiskárna cenin = výroba polygrafická včetně reprografických prací – pol.5.23 tab. E.1 ČSN 730804)

ČSN 730845 se na řešený prostor skladu nevztahuje, neboť se

Jedná o změny v příručním a provozním skladu - **4. skupina provozu a výrob podle ČSN 730804** p1=1,0, skladování do výšky 3 m. Vyskytují se zde pouze tuhé hořlavé látky.

Hořlavé kapaliny a plyny jsou skladovány odděleně, v samostatných místnostech, PÚ.

### **B - stručný popis stavby z hlediska stavebních konstrukcí, výšky stavby, účelu užití, popřípadě popisu a zhodnocení technologie a provozu, umístění stavby ve vztahu k okolní zástavbě**

#### **Popis objektu, měněného prostoru z hlediska PB.**

Stávající objekt má 5.np a 3.podzemní podlaží

Jedná se o stavební úpravy v 1.PP objektu vyvolané majetkoprávním vypořádáním se sousedním objektem NHÚ. V rámci vypořádání dojde k předání části suterénních prostor objektu STC sousednímu objektu NHÚ.

Přiřazení předávaných prostor k objektu NHÚ včetně vybudování nové stěny mezi objekty je řešena v rámci vlastního řízení – řeší NHÚ.

Tato dokumentace řeší pouze stavební úpravy na pozemku parc. č. 70, pro zlepšení provozního řešení po oddělení.

V rámci stavebních úprav dochází k drobné dispoziční úpravě, účely prostor zůstávají zachovány, kapacity se zmenší o oddělenou část. V řešeném prostoru budou provedeny nezbytné úpravy veškerých instalací, budou rekonstruovány povrchy.

Vlivem zbourání příčky dojde k zanedbatelnému navýšení užité plochy.

Stavební úprava nemění počet funkčních jednotek.

#### **Záměr spočívá v dispoziční úpravě v 1.PP.**

- vybudování bezpečnostní příčky v budově č.p.943 na pozemku kat.č.70 (kú Nové Město) cca 80mm za katastrální hranicí tak, aby ze strany souseda bylo možné vybudovat budoucí obvodovou stěnu obou budov (v místě katastrální hranice mezi oběma pozemky).

- Dále je uvažováno se zbouráním příčky mezi místnostmi č. 547 a 552 a vybouráním otvoru mezi místnostmi č. 550 a 552.

- Dále bude upraven sklon rampy v místn. 550 a zvýšena úroveň podlahy ve zvětšeném prostoru č.m. 547 o 30mm.

- Mezi místnostmi č. 550 a 539 budou doplněny nová dveřní křídla dvoukřídlových dveří z děrovaného plechu. Jedná se o dveře na únikové cestě

V řešeném prostoru budou odstraněny nášlapné vrstvy podlah (dlažba). V řešené části místnosti č.550 bude odbourána celá skladba vyrovnávací rampy až na úroveň hydroizolace. Z povrchů podlah budou odstraněny veškeré zbytky lepidel pod dlažbami.

V rámci stavebních úprav bude proveden překlad pro nový otvor ve zděné stěně tl. 300mm.

Překlad bude proveden z ocelových válcovaných profilů s obetonováním, omítkou na rabicku. Stávající vodorovné nosné konstrukce jsou železobetonové a nebude do nich zasahováno.

#### Příčky

Původní bouraná vnitřní příčka je zděná.

**Navrhovaná provizorní bezpečnostní příčka je zřizována před vybudováním nové stěny mezi objekty** na hranici sousedních pozemků, objektů STC a NHÚ.

Je navržena lehká bezpečnostní montovaná sádkartonová (dvojitý záklop + plech z každé strany, konstrukce tl.75mm)

#### Výplně otvorů

V řešeném prostoru budou obnoveny nátěry stávajících zárubní a dveřních křídel. Mezi místnostmi č. 550 a 539 budou doplněny nová dveřní křídla dvoukřídlých dveří z děrovaného plechu.

#### Úpravy povrchů

Původní omítky budou opraveny. Budou odstraněny jejich nesoudržné části. Původní malby budou oškrábány a omítky (štukové, hrubé, stěrkové a jiné) budou sjednoceny omítkou dle návrhu interiéru.

Objekt je vybaven EPS

#### **Technické řešení:**

##### **ZTI**

V řešené části budou odstraněny nefunkční a nevyužité části vodovodu a kanalizace. Pokud si to vyžádá technický stav bude vyměněno stávající umyvadlo a baterie případně bude vyměněna nezbytná část připojovacího potrubí připojovací potrubí.

Rozvody pro jiné prostory procházející prostorem budou zachovány.

##### **Zařízení vzduchotechniky**

V rámci rekonstrukce je uvažováno s náhradou stávajícího ventilátoru a VZT potrubí za nový, umístěný v řešeném prostoru.

Celý řešený prostor bude vybaven nuceným větráním.

##### **Ústřední vytápění**

V prostorech předávaných NHÚ budou demontovány radiátory jejich rozvody. Část těchto radiátorů bude osazena v odděleném prostoru a upraven rozvod. U zachovávaných stávajících radiátorů bude obnoven nátěr.

##### **Elektroinstalace silnoproudu**

V prostorech předávaných NHÚ budou demontovány veškeré elektro rozvody. V řešené (oddělené) části budou provedeny nové rozvody silnoproudu pro osvětlení a zásuvkové okruhy.

##### **Elektroinstalace slaboproudu**

V prostorech předávaných NHÚ budou demontovány veškeré elektro rozvody. V řešené (oddělené) části budou provedeny nové rozvody slaboproudu EZS, strukturovaná kabeláž.

#### **Zařídění objektu z hlediska kategorizace staveb dle vyhl.460/2021Sb.**

**Konstrukční systém objektu je smíšený , v P.P je nehořlavý**

**Požární výška: h=13,15m**

Skladují se zde hořlavé látky

- hořlavé kapaliny 5 m<sup>3</sup>
- hořlavé plyny 50 m<sup>3</sup>
- toxické látky-katg.1 – 500 kg

Nevyskytují se zde prostory pro spánek, ubytování ani osoby s nutnou asistencí při evakuaci

Zastavěná plocha 2500 m<sup>2</sup>, počet osob 280

Z hlediska kategorizace staveb dle vyhl.460/2021Sb. se jedná o stavbu

**třída využití 1,**

**celková kategorie stavby III.**

**Projektová dokumentace požárně bezpečnostní řešení je vypracována v rozsahu §41 odst.2, 3 Vyhl. č. 246/2001 Sb.**

Projektová dokumentace je řešena podle ustanovení § č. 23/2008 Sb. o technických podmínkách požární bezpečnosti, dle ČSN 73 0834 jako **změna skupiny I** a dále dle ČSN 730804.

**Vyhodnocení změny dle ČSN 73 0834 čl.3.2:**

a) Změna užívání objektu, prostoru nebo provozu je z hlediska požární bezpečnosti staveb pouze změna, která u měněného prostoru vede: U výrobních objektů ke zvýšení průměrného zatížení (p. c) o více než 15kg/m<sup>2</sup>

**Skutečnost: v daných prostorech nedochází ke zvýšení požárního rizika.  
( dříve i nyní prostory skladové)**

b) Ke zvýšení počtu osob unikajících z měněného objektu nebo jeho části, pokud se počet osob započítatelný na kteroukoliv únikovou komunikaci zvýší o více než 20% stávajícího stavu;

**Skutečnost: vyhovuje, nedochází ke zvýšení počtu osob v objektu**

c) Ke zvýšení počtu osob s omezenou schopností pohybu či neschopných samostatného pohybu o více než 12 osob na kterékoliv únikové cestě z objektu:

**na únikové cestě nedochází ke zvýšení počtu těchto osob**

d) K záměně funkce objektu nebo měněné části objektu ve vztahu na příslušné projektové normy **vyhovuje, ke změně normy ČSN730804 nedochází**

e) Ke změně objektu nástavbou, vestavbou, přístavbou nebo jiným podstatným stavebním změnám. **Vyhovuje – nedochází.**

**Vyhodnocení změny dle ČSN 73 0834 čl.3.3:**

**Jedná se o změnu sk.I.**

a) dochází k úpravám, výměně, nahrazení stavebních konstrukcí

b) úprava instalací

f) změně vnitřního členění, nevznikají nově místnosti o ploše větší jak 100 m<sup>2</sup>

**C - pis. c), odst. 2, §41, vyhl. 246/2001 Sb.**

**Rozdělení stavby do požárních úseků a požární riziko:**

Objekt přístavby ve dvoře byl povolen do trvalého užívání 27.7.1971, 1.PP tvořily sklady a kancelář. V dotčených prostorech byly zkolaudovány v roce 19971 a jsou i nyní sklady ceninového materiálu  
Viz PD z roku 1969 a trvalé užívání z roku 1971.

V prostoru upravovaných prostor nebudou skladovány hořlavé kapaliny a plyny;

Objekt nebyl dělen na požární úseky.

Postupně od roku 1971 byl dělen na požární úseky – viz půdorys 1.PP – pasport PBR , kde byly vestavovány prostory, které musely vytvořit v rámci změny sk. II dle ČSN 730834 požární úsek.

**D - pis. d), odst. 2, §41, vyhl. 246/2001 Sb.**

**stanovení požárního rizika, stanovení stupně požární bezpečnosti**

Upravovaný (zmenšený) prostor (chodba m.č.550 (S= 23,67m<sup>2</sup>) a sklad 547 (S=38 m<sup>2</sup>) , sklad 542 (S= 149 m<sup>2</sup>), **tvoří příruční a provozní sklad dle pol.4.13 skupiny výrob 4 a 5** je hodnocen dle ČSN 730804. (plocha skladu do 150 m<sup>2</sup>, ČSN 730845 se na měněné sklady nevztahuje)

p1=1, p2=0,06

Je uvažována mezní ekvivalentní doba trvání požáru dle přílohy A pro F1=0,005, ČSN 730804

te = 100,0 min; k8=1,179, texk8= 117,9 min. dle tab. 8 ČSN 730804

Stupeň požární bezpečnosti (SPB).....**VI**

**Dle ČSN 730834 čl. 5.3.1b)2) pro p1=1 lze SPB snížit o 2 st. , tzn. .... SPB IV**

**Závěr:**

**Nedochází ke změně požárního rizika, dochází k částečnému zmenšení velikosti stávajících prostor před tím, než dojde úpravám hranice mezi sousedními objekty firmou NHÚ – nová požární stěna mezi objekty.**

**Půdorys řešených úprav v 1.pp - viz příloha - Schema PBRS**

**Půdorys stávajícího pasportu objektu v 1.pp – viz příloha**

E - pis. e), odst. 2, §41, vyhl. 246/2001 Sb.

**zhodnocení stávajících stavebních konstrukcí a požárních uzávěrů z hlediska jejich požární odolnosti**

Dle ČSN 73 0834 odst. 4 – změny staveb I nevyžadují další opatření pokud, požární odolnost měněných nosných stavebních prvků není snížena pod původní hodnotu:

**Skutečnost:**

do stávajících nosných prvků je částečně zasahováno. Požárně dělící konstrukce nejsou upravovány.

**Poznámka:**

Nová požární stěna mezi objekty STC a NHÚ je řešena v rámci vlastního řízení – řeší NHÚ v samostatném řízení.

**Pro SPB IV - požadavek ..... REI nebo EI120DP1**

**Navrhované stavební úpravy řeší v předstihu:**

**a) novou provizorní bezpečnostní příčku, která je zřízena v prostoru 1.pp STC. Není požadavek na její požární odolnost.**

**b) Nový ocelový překlad nad otvorem v nosné stěně tl.300 mm v 1.pp pro SPB IV.**  
**požadavek : R 90 DP1**

**c) Mezi č. 550 a 539 budou doplněny nová dvoukřídlé dveře z děrovaného plechu. Jedná se o dveře na únikové cestě v jednom PÚ.**

Šířky dveří na chodbě - únikových cestách v objektu min.1,5up, pokud se jedná o dvoukřídlé dveře je minimální rozměr aktivního křídla 800 mm, nebo musí být při požáru otevíratelná obě křídla. Dveře na únikových cestách budou vybaveny **kováním dle ČSN EN 179.**

**d) Případné prostupy požárně dělícími konstrukcemi** dle čl. 6.2 ČSN 730810 z 07/2016  
Prostupy rozvodů instalací požárně dělícími konstrukcemi budou provedeny podle podmínek čl. 6.2 ČSN 730810 (2016):

Konstrukce, ve kterých se vyskytnou prostupy, musí být dotaženy až k vnějším povrchům prostupujícího

zařízení a to ve stejné skladbě a se stejnou požární odolností jakou má požárně dělící konstrukce.

Těsnění prostupů se provádí:

**a) realizací požárně bezpečnostního zařízení – výrobku (systému) požární přepážky nebo ucpávky** v souladu s ČSN EN 13501 – 2+A1: (2010), článek 7.5.8 nebo

**b) dotěsněním (dozděním nebo dobetonováním) hmotami třídy reakce na oheň A1 nebo A2 v celé tloušťce konstrukce** a to pouze pokud se nejedná o prostupy konstrukcemi okolo chráněných

únikových cest (nebo okolo požárních nebo evakuačních výtahů) a zároveň pouze v případech:

1) jedná se o vstup zděnou nebo betonovou konstrukcí (stěnou nebo stropem) a jedná se maximálně o 3 potrubí s trvalou náplní vodou nebo jinou nehořlavou kapalinou (SV, TV, chlazení, topení). Potrubí musí být třídy reakce na oheň A1 nebo A2 a nebo pro ostatní třídy reakce na oheň musí mít vnější průměr potrubí maximálně 30 mm. Případné izolace potrubí v místě prostupů musí být nehořlavé, tj. třídy reakce na oheň A1 nebo A2 a to s přesahem minimálně 500 mm na obě strany konstrukce; nebo

2) jedná se o jednotlivý vstup jednoho (samostatně vedeného) kabelu elektroinstalace (bez chráničky) s vnějším průměrem kabelu do 20 mm. Takovýto vstup smí být nejen ve zděné nebo betonové, ale i v sádkartonové nebo sendvičové konstrukci. Tato konstrukce musí být dotažena až k povrchu kabelu shodnou skladbou.

Prostupy podle bodu b) se samostatně posuzují prostupy pouze při dodržení vzdálenosti mezi nimi alespoň 500 mm.

F - pis. f), odst. 2, §41, vyhl. 246/2001 Sb.

**zhodnocení navržených stavebních hmot (stupeň hořlavosti, odkapávání v podmínkách požáru, rychlost šíření plamene po povrchu, toxicita zplodin hoření apod.)**

Podlahy – stěrka, dlažba ..... A1 - vyhovuje

G - pis. g), odst. 2, §41, vyhl. 246/2001 Sb.

**- zhodnocení možnosti provedení požárního zásahu, evakuace osob, zvířat a majetku a stanovení druhů a počtu únikových cest, jejich kapacity, provedení a vybavení**

#### **Stávající únikové cesty se nemění**

V měněné části objektu nejsou původní únikové cesty zúženy ani prodlouženy

Počet osob ve změnou dotčeném prostoru nemění

**(Počet zaměstnanců v 1.pp se nemění)**

#### **Změnou dispozice se provedení zásahu nemění.**

Požární zásah ve skladech je veden vstupními dveřmi ve fasádě a po stávajících schodištích dolů umožňujících zásah JPO

#### **Požadavky na nechráněné únikové cesty**

Evakuace je vedena po ÚC tj. trvale volných komunikacích- chodbách do schodišť.

ÚC musí mít šířku min. 1,5 ÚP (900 mm) a nejmenší podchodnou výšku 2,1 m (netýká se dveří na ÚC – vyhovuje šířka křídla 800 mm).

#### **Osvětlení a značení**

Všechny únikové cesty po dobu provozu osvětleny denním nebo umělým osvětlením;

Pro případ výpadku běžného osvětlení bude instalováno nouzové osvětlení dle ČSN EN1838,

všechny únikové cesty jsou označeny dle ČSN ISO 3864, značky budou navazovat na

svítidla nouzového osvětlení únikových cest.

Nouzové osvětlení lze kombinovat s bezpečnostními a výstražnými cedulkami a značkami.

#### **Akustický signál**

v objektu je zajištěn zvukový signál oznamující nebezpečí či vznik požáru formou

sirén navazujících na systém EPS. Ovládání je automatické pomocí EPS a ruční

stisknutím tlačítkového hlásiče EPS.

#### **Dveře na únikových cestách**

- dveře určené pro evakuaci osob musí umožňovat snadný a rychlý průchod a svým zajištěním nesmí bránit evakuaci osob ani zásahu JPO. Navrženy jsou dveře s křídlem otočným na postranních závěsech;

Dveře na únikových cestách se musí otevírat ve směru úniku osob, s výjimkou dveří z ucelené skupiny místností (dle čl. 10.12.3 ČSN 73 0804) a dveří na volné prostranství, jimiž neprochází více než 200 osob. Dveře nesmí mít prahy, musí otevírat v postranních závěsech nebo čepech, popř. vodorovně posuvně.

#### **Skutečnost: Mezi č. 550 a 539 budou doplněny nové dvoukřídlové dveře**

- dveře na únikových cestách budou buď neuzamykatelné a vybavené běžnou klikou ve směru úniku nebo zamykatelné a vybavené automatickým (pomocí EPS) či manuálním (kováním s panikovou funkcí) odblokováním v případě požáru.

Ve všech případech bude na dveřích ve směru úniku klika - viz čl. 13.1.1, ČSN 73 0810;

**Šířka dveří na chodbě - na únikových cestách min.1,5 up, pokud se jedná o dvoukřídlové dveře je minimální rozměr aktivního křídla 800 mm, nebo musí být při požáru otevíratelná obě křídla.**

Dveře na únikových cestách budou vybaveny kováním dle ČSN EN 179.

#### Vybavení únikových cest

Celé podlaží 1.pp a je vybaveno EPS s akustickou signalizací a nouzovým osvětlením.

Nouzové osvětlení lze kombinovat s bezpečnostními a výstražnými cedulkami a značkami.



H - pís. h), odst. 2, §41, vyhl. 246/2001 Sb.

**stanovení odstupových, popřípadě bezpečnostních vzdáleností a vymezení požárně nebezpečného prostoru, zhodnocení odstupových, popřípadě bezpečnostních vzdáleností ve vztahu k okolní zástavbě, sousedním pozemkům a volným skladům**

Hodnoty odstupových vzdáleností - **nemění se**

I - písm. i), odst. 2, §41, vyhl. 246/2001 Sb.

**určení způsobu zabezpečení stavby požární vodou včetně rozmístění vnitřních a vnějších odběrních míst, popřípadě způsobu zabezpečení jiných hasebních prostředků u staveb, kde nelze použít vodu jako hasební látku**

Vnitřní odběrná místa

V prostoru celého 1.PP jsou zřízeny a rozmístěny vnitřní hadicové systémy - umístění vyhovuje

Vnější odběrná místa

**Potřeba požární vody se nezvyšuje.**

Vnější požární voda je zajišťována z podzemních hydrantů, osazených v ul. Růžová a Politických vězňů.

J - písm. j), odst. 2, §41, vyhl. 246/2001 Sb.

**vymezení zásahových cest a jejich technického vybavení, opatření k zajištění bezpečnosti osob provádějících hašení požáru a záchranné práce, zhodnocení příjezdových komunikací, popřípadě nástupních ploch pro požární techniku**

stávající řešení – nemění se

K objektu je zabezpečen příjezd pro požární vozidla po stávajících městských zpevněných komunikacích – ul. Růžová

**Přístupové komunikace k objektu se nemění a provedení stavebních úprav uvnitř objektu nemá na jejich řešení žádný vliv.**

K - písm. k), odst. 2, §41, vyhl. 246/2001 Sb.

**stanovení počtu, druhů a způsobu rozmístění hasicích přístrojů, popřípadě dalších věcných prostředků požární ochrany nebo požární techniky,**

Počet PHP dle ČSN 730804 - Řešení zůstává stávající- viz půdorys - pasport PB 1.pp

Počty PHP v rámci úprav nejsou měněny.

Dojde k částečnému přemístění:

**1 ks bude v chodbě m.č. 550 přemístěn za provizorní přičku** (- novou stěnu mezi objekty)-

- přenosné hasicí přístroje se umísťují na svisle stavební konstrukce tak, aby rukojeť PHP byla ve výšce max. 1,5 m nad podlahou, na přístupném a dobře viditelném místě;

L- pís. l), odst. 2, §41, vyhl. 246/2001 Sb

**zhodnocení technických, popřípadě technologických zařízení stavby (rozvodná potrubí, vzduchotechnická zařízení, vytápění apod.) z hlediska požadavků požární bezpečnosti**

**Elektroinstalace:**

- V rámci úprav nejsou elektrické rozvody zajišťující funkci nebo ovládání zařízení sloužících k protipožárnímu zabezpečení měněny.  
Pouze dojde k úpravě nouzového osvětlení, instalace čidel EPS

Elektroinstalace silnoproud

V prostorech předávaných NHÚ budou demontovány veškeré elektro rozvody. V řešené

(oddělené) části budou provedeny nové rozvody silnoproudu pro osvětlení a zásuvkové okruhy.

#### Elektroinstalace slaboproud

V prostorech předávaných NHÚ budou demontovány veškeré elektro rozvody. V řešené (oddělené) části budou provedeny nové rozvody slaboproudu EZS, strukturovaná kabeláž.

Elektroinstalace je řešena dle daného druhu prostředí.

**Vytápění:** Stávající, nemění se.

V prostorech předávaných NHÚ budou demontovány radiátory jejich rozvody

#### **Větrání:**

V rámci rekonstrukce v měněném prostoru skladu je uvažováno **s náhradou stávajícího ventilátoru a VZT potrubí za nový.** Celý řešený prostor tak bude vybaven nuceným větráním.

Nový ventilátor je součástí větraného prostoru napojený na stávající potrubí vedené šachtou do 1.np a na fasádu

Vzduchotechnická zařízení– musí splňovat požadavky ČSN 730872 a ČSN 730804

- Prostupy VZT požárně dělicí konstrukcí:

Požárně neuzavřené prostupy vzduchotechnických zařízení o ploše jednoho prostupu do 40 000 mm<sup>2</sup> nesmí ve svém souhrnu mít plochu větší jak 1/100 plochy požárně dělicí konstrukce, kterou vzduchotechnická zařízení prostupují, vzájemná vzdálenost prostupů musí být nejméně 500 mm .

VZT potrubí o větším profilu jak 40 000 mm<sup>2</sup> je opatřeno protipožárními klapkami.

Jejich ovládání musí být od signálu EPS

- Odolnost protipožární izolace:

v III. a IV stupni P.B je požadována izolace s odolností 30 minut, oboustranná odolnost

- Prostupy vzduchotechnického potrubí v prostupech bude protipožárně izolováno nehořlavým izolačním materiálem.

Při **vyústění výdechových a sacích otvorů** musí být respektovány požadavky ČSN 73 0872 čl.4.3.

Otvory pro výfuk vzduchu musí být:

Nejméně 1,5 m od východů z únikových cest na volné prostranství, otvorů pro přirozené větrání chráněných únikových cest, nasávacích otvorů VZT zařízení, stavebních konstrukcí z hořlavých hmot, požárně otevřených ploch (oken a světlíků).

Otvory pro sání vzduchu musí být:

Nejméně 1,5 m vodorovně a 3 m svisle od požárně otevřených ploch obvodových stěn.

Potrubím vyvedeny alespoň 1 m nad rovinu střešního pláště, pokud střešní plášť je schopen šířit požár.

Veškerá VZT potrubí a rozvody budou v nehořlavém provedení, třída reakce na oheň A1 nebo A2, podmínka vyhl. MMR č. 268/2009 Sb.

Tyto úpravy (ČSN 730872, 4.3-.2 A 4.3.3) nemusí být dodrženy, pokud se vzduchotechnické zařízení samočinně vypne při výskytu zplodin hoření v jeho potrubí

**skutečnost : VZT potrubí je napojeno na stávající potrubí, otvor pro výfuk v 1.np se nemění**

#### **Ošetření prostupů všech rozvodů instalací**

**Všechny prostupy nových, přemísťovaných rozvodných potrubí a kabelů mezi požárními úseky budou ošetřeny dle čl. 6.2, ČSN 73 0810;**

**M – písm. m), odst. 2, §41, vyhl. 246/2001 Sb.**

**stanovení zvláštních požadavků na zvýšení požární odolnosti stavebních konstrukcí nebo snížení hořlavosti stavebních hmot**

Požadovaná požární odolnost je splněna, požadavky na hořlavost stavebních hmot jsou řešeny viz výše, v části F.

**N - písm. n), odst. 2, §41, vyhl. 246/2001 Sb.**

**posouzení požadavků na zabezpečení stavby požárně bezpečnostními zařízeními, následně stanovení podmínek a návrh způsobu jejich umístění a instalace do stavby**

Stávající, nemění se.

V objektu je instalován systém **EPS – elektrické požární signalizace**.

V rámci stavebních úprav bude systém zachován, případně dojde k úpravě polohy čidel.

**Systém EPS bude dále vypínat klapky VZT ( pokud budou navrženy)**

**a od signálu EPS dojde k vypnutí ventilátoru (VZT jednotky)**

#### **Nouzové osvětlení (NO)**

V rámci úprav bude NO upravováno.

- NO bude zajištěno na všech únikových cestách jako nouzové osvětlení únikových cest;
- součástí NO budou i grafické piktogramy sloužící pro evakuaci osob provedené dle ČSN ISO 3864;
- funkčnost NO bude zajištěna nejméně 60 minut. NO dosáhne 50-ti% požadované osvětlenosti do 5-ti s, plné osvětlenosti do 60-ti s;
- nouzové osvětlení bude napájeno z interních akumulátorů (po dobu 60-ti minut)
- systém NO se uvádí do činnosti poklesem napětí a při výpadku elektrického proudu.

#### **Akustický signál**

V rámci úprav skladů, pokud bude upravováno umístění sirén, musí být toto provedeno autorizovanou firmou.

**Skutečnost : siréna v chodbě č.550 bude ponechána.**

O - písm. o), odst. 2, §41, vyhl. 246/2001 Sb.

**rozsah a způsob rozmístění výstražných a bezpečnostních značek a tabulek včetně vyhodnocení míst na kterých se nachází věcné prostředky požární ochrany a požárně bezpečnostní zařízení**

V objektu jsou rozmístěny požární tabulky dle ČSN EN ISO 7010 (018012) a ČSN ISO 3864- 1 (018011)

Požárně bezpečnostní značky – piktogramy budou označeny všechny únikové východy a všechna místa, ze kterých není viditelný východ se zásadou viditelnosti od značky ke značce.

Dále budou značena všechna požárně bezpečnostní zařízení:

tzn. Případně nově instalované PPK,

hydranty + přenosné hasicí přístroje,

Značky označující únikové cesty a požárně bezpečnostní zařízení v provedení jako fotoluminiscenční.

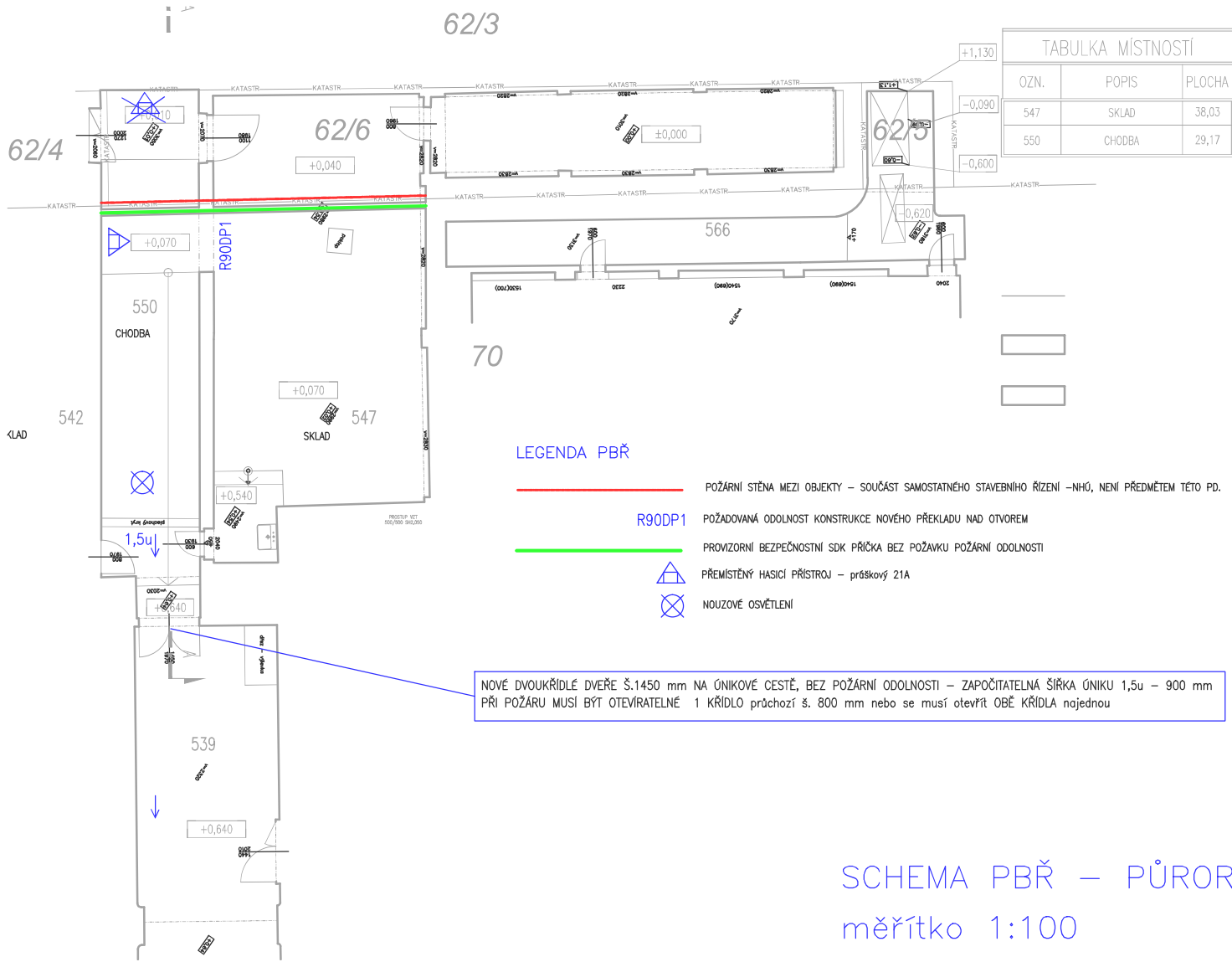
Vybavení a rozmístění bude provedeno dle NV 375/2017 Sb., kterým se stanoví vzhled a umístění bezpečnostních značek a zavedení signálů.

V Praze 06/2024

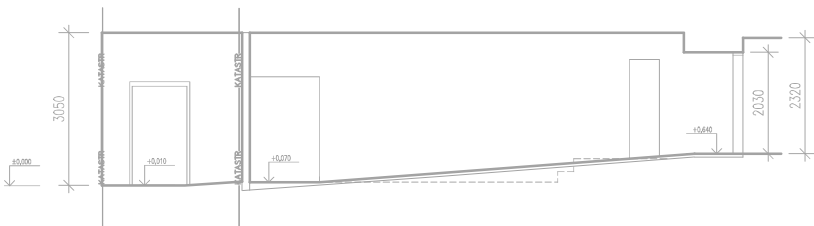
vypracovala:

ing. Jarmila Kubínová č.a.0003481  
( tel. 603 921 837, jkubinova@volny.cz)

.....



SCHEMA PBŘ – PŮRORYS MĚNĚNÉ ČÁSTI 1.PP  
měřítko 1:100  
datum 06/2024





LEGENDA :

- (A) OŠTĚNÉ OCHRANĚNÁ DNÍKOVÁ CESTA  
 N1.1 - III. OZNAČENÍ POŽÁRNÍHO ÚSEKU  
 (X) NOUZOVÉ OSVĚTLENÍ  
 (H) HRANICE POŽÁRNÍHO ÚSEKU  
 (H) NASTĚNNÝ HYDRANT  
 (S) PROSTOR VYBAVENÝ PLYNOVÝM HASIČNÍM ZAŘÍZENÍM  
 (E) PROSTOR VYBAVENÝ AUTOMATICKÝMI HLASIDLY EPS  
 (H) OŠTĚŘENÁ EPS, SIGNALIZAČNÍ PANELE  
 (A) HASIČSKÉ PŘÍSTROJE (NAPŘ. PRAŠKOVÝ E K3)

- POŽÁRNÍ UZÁVĚRY  
 (A) EW 15 DP1  
 (B) EW 15 DP3  
 (C) EW 30 DP1  
 (D) EW 30 DP3 - C<sub>2</sub>  
 (E) EW 30 DP3  
 (F) EW 45 DP1  
 (G) EW 60 DP1  
 (H) EW 90 DP1  
 (X) BEZ POŽÁRNÍ ODOLNOSTI

Stavba: ZHODNOCENÍ STAVAJÍCÍHO STAVU ZAJÍMOVÝCH OBJEKTŮ AREÁLU STC PRAHA	Projektovat: Ing. Zdeněk Kubířtový Kreslit: B. Štaibová Kontrolovat: Ing. Zdeněk Kubířtový	ing. J. Štaiba
Objednatel: STÁTNÍ TISKÁRNA CENIN, s.p.	Datum: 01 / 2017 Počet A4: 6	Stupeň: Měřítko: 1:150 Číslo zakázky:
PS/SO: HLAVNÍ BUDOVA	Číslo: POŽÁRNÍ BEZPEČNOSTNÍ ŘEŠENÍ	
Název výkresu: PŮDORYS 1.PP	Číslo výřezu:	
Archivace číslo:		