

ZPRACOVATEL



Atelier A4 s.r.o.

Ruská 971/92, 100 00 Praha 10
tel., fax: +420 233 359 378, e-mail: ata4@ata4.cz

NÁZEV AKCE

STAVEBNÍ ÚPRAVY STÁVAJÍCÍCH PROSTORŮ CHODBY A PŘILEHLÝCH ČÁSTÍ VE 4.NP OBJEKTU VZ I

| | | | |
|-------------------------|--|--|--------------------|
| MÍSTO STAVBY | Státní tiskárna cenin, s. p., Růžová 943/6, Nové Město, 110 00 Praha 1 | | PARÉ Č. |
| INVESTOR | Státní tiskárna cenin, s. p., Růžová 943/6, Nové Město, 110 00 Praha 1 | | |
| ODPOVĚDNÝ PROJEKTANT | ING. ARCH. RICHARD HOMOLKA | | |
| HLAVNÍ INŽENÝR PROJEKTU | ING. VLADIMÍR PÖSCHL | | POČET FORMÁTŮ |
| PROJEKTANT PROFESE | ING. VLADIMÍR PÖSCHL, ING. DAVID REICHL | | 5 x A4 |
| STUPEŇ DOKUMENTACE | DOKUMENTACE PRO PROVEDENÍ STAVBY A VÝBĚR ZHOTOVITELE | PROFESE ARCHITEKTONICKO STAVEBNÍ ŘEŠENÍ | Č.PŘÍLOHY D.1.1 |
| DATUM | ČERVEN 2024 | OBSAH ZÁSADY ORGANIZACE VÝSTAVBY | d |
| MĚŘÍTKO | | | |

| | |
|---|----------|
| ZÁSADY ORGANIZACE VÝSTAVBY - ZOV | 2 |
| a) Základní údaje | 2 |
| b) Popis stavby | 2 |
| c) Základní podmínky při realizaci stavby | 2 |
| d) Potřeby a spotřeby rozhodujících médií a hmot, jejich zajištění, | 3 |
| e) Odvodnění staveniště, | 3 |
| Vzhledem k rekonstrukci v rámci budovy, staveniště nezmění odtokové poměry v místě stavby | 3 |
| f) Napojení staveniště na stávající dopravní a technickou infrastrukturu, | 3 |
| g) Vliv provádění stavby na okolní stavby a pozemky, | 3 |
| h) Hluk z výstavby projektované stavby | 3 |
| i) Ochrana okolí staveniště a požadavky na související asanace, demolice, | 4 |
| j) Maximální dočasné a trvalé zábory pro staveniště, | 4 |
| k) Maximální produkovaná množství a druhy odpadů a emisí při výstavbě, jejich likvidace, | 4 |
| l) Ochrana životního prostředí při výstavbě, | 5 |
| m) Zásady bezpečnosti a ochrany zdraví při práci na staveništi | 5 |
| n) Stanovení speciálních podmínek pro provádění stavby (provádění stavby za provozu, opatření proti účinkům vnějšího prostředí při výstavbě apod.), | 5 |
| o) Postup výstavby, rozhodující dílčí termíny. | 5 |

Zásady organizace výstavby - ZOV

a) Základní údaje

Název stavby: Stavební úpravy stávajících prostorů chodby a přilehlých částí ve 4.NP objektu VZ I

Místo stavby: **Budova STC, Růžová 6/943, 110 00 Praha 1**
Praha 1 – Nové Město, Katastrální území – Nové Město [727181]
Budova č.p. 943, parcela - parc. č. 70

Stavebník: **Státní tiskárna cenin, s. p., Růžová 343/6, Nové Město, 110 00 Praha 1**

Zpracovatel ZOV:

Atelier A4 s.r.o., Ruská 971/92, 100 00 Praha 10
Korespondenční adresa, provozovna: Bělohorská 67, 169 00 Praha 6

Datum zpracování: Červen 2024

b) Popis stavby

Jedná se o rekonstrukci chodby a sociálního zázemí ve 4.NP stávajícího objektu čp 943 na pozemku parc. č. 70, k.ú. Nové Město. V rámci stavebních úprav nedochází k dispozičním změnám, budou především rekonstruovány povrchy stávajícího prostoru. Pozemek bude dotčen pouze stavební činnostmi (manipulace, doprava).

Napojení na technickou infrastrukturu (navrhované stavby):

Budou využity stávající připojovací body v rámci rekonstruovaného prostoru:

- Silnoproud napojen z rekonstruovaného patrového rozvaděče v chodbě
- Vodovod a kanalizace budou po dobu stavby využity rekonstruované toalety

Elektrickou energii a vodu pro potřeby stavby poskytne objednatel. Není uvažováno se zřízením podružného měření těchto médií a účtování zhotoviteli. Tato skutečnost bude ošetřena v rámci podmínek výběrového řízení na generálního zhotovitele stavby a v rámci smlouvy o dílo.

c) Základní podmínky při realizaci stavby

Vzhledem k tomu, že se jedná o výrobní objekt s režimovými zónami a omezením vstupu, objednatel vymezil následující podmínky pro realizaci stavby:

- 1) Stavební úpravy ve 4.NP budou probíhat pouze tři dny v týdnu Pá – Ne (pokud se objednatel se zhotovitelem nedohodne jinak). Důvodem je zachování provozu v navazujících prostorech.
- 2) Vstup do STC bude pro pracovníky zhotovitele stavby výhradně vraty č.5 přes zadní dvůr.
- 3) Do 5.NP se následně dostanou přes vrata č.4 a č.3 dále oploceným koridorem až ke stavebnímu výtahu
- 4) Vstup do 4.NP bude pouze schodištěm z 5.NP pouze ve dnech Pá-Ne (pokud se objednatel se zhotovitelem nedohodne jinak). V ostatních dnech zde bude probíhat zkrácený pracovní týden zaměstnanců STC. Je nutno počítat se skutečností, že se výměna podlahové krytiny bude provádět až v poslední fázi rekonstrukce, aby se dal zajistit pravidelný úklid a vytírání po stavbě!
- 5) Zásobování stavby bude možné hlavním vjezdem, ale pouze po předchozí dohodě minimálně 1 pracovní den předem. Bez předchozí dohody zásobování není možné!
- 6) Bezpečnostní turnikety ve 4.NP pro vstup do výroby budou objednatelem demontovány a následné dveře uzamčeny.
- 7) Zhotovitel v dostatečném předstihu (2týdny) oznámí jednotlivé práce, které se přímo dotknou prostor, které provozně přímo navazují na rekonstrukci (např. výměnu nebo repasi dveří) nebo mohou ovlivnit provoz v nerekonstruovaných částech (plánovaná odstávka el. proudu, vody, provádění nadměrně hlučných prací, apod.).
- 8) Během repase dveří a zárubní do prostor, které nejsou rekonstruovány zajistí zhotovitel osazení dočasných zádveří s dveřmi (ze strany nerekonstruované místnosti) potřebné pro provedení této

repase, tak aby došlo k co nejmenšímu omezení provozu nerekonstruované místnosti. Zhotovitel dále zajistí uvedení do původního stavu (po provedení repase, demontáži dočasných zádveří). Zádveří bude provedeno pomocí dřevěného rámu a OSB desek a dostatečně zatěsněno proti pronikání prachu a nežádoucích pachů do nerekonstruované místnosti.

Pro účely výběrového řízení bude uvažováno zbudování tohoto zádveří u všech repasovaných dveří ústících mimo rekonstruované prostory. Při realizaci bude upřesněno u kterých prostorů bude možné od dočasných zádveří ustoupit a provést repasi bez tohoto opatření (jako méněpráci)

Všechna ostatní opatření jako oplocení, dočasné oddělovací stěny, stavební dveře a další jsou popsány a znázorněny v grafické příloze této části (ZOV).

Jakékoliv změny výše uvedeného musí odsouhlasit odpovědní zástupci objednatele.

d) Potřeby a spotřeby rozhodujících médií a hmot, jejich zajištění,

Předpokládá se zejména potřeba následujících materiálů: maltových směsí, keramického zdiva, keramických dlažeb a obkladů a dalších materiálů.

Odvoz vybouraného a odpadového materiálu a to především recyklovatelného materiálu bude probíhat na nejbližší certifikovanou skládku.

e) Odvodnění staveniště,

Vzhledem k rekonstrukci v rámci budovy, staveniště nezmění odtokové poměry v místě stavby

f) Napojení staveniště na stávající dopravní a technickou infrastrukturu,

Napojení na dopravní infrastrukturu bude realizováno pomocí připojení pozemku na veřejnou dopravní infrastrukturu obce, účelovou obslužnou komunikaci.

Staveniště bude využívat připojení stávajícího objektu. Odběr vody v průběhu stavby bude nahodilý v závislosti na momentální potřebě. Voda bude zapotřebí pro výstavbu, hygienické účely, případně pro ošetření betonů a jako záměsova.

Konkrétní napojení NN pro stavební účely bude navrženo dle potřeb stavební firmy. A využije stávající rozvod v rekonstruovaném prostoru.

g) Vliv provádění stavby na okolní stavby a pozemky,

Průběh vlastní realizace, stavební činnost, doprovází prašnost, hlučnost a různý odpad při bourání. Tyto vlivy se nedají vyloučit, pouze omezit. Stavebník musí zhotovitele smluvně zavázat k dodržování podmínek stavebního řízení o ochraně životního prostředí během stavby a ochraně podmínek bydlení ostatních obyvatel okolní zástavby. Stavební činnost smí jen v minimální nutné míře narušit životní podmínky okolí stavby.

Při výstavbě bude postupováno dle zákona č. 114/1992 Sb. o ochraně přírody a krajiny a budou respektovány zásady CSN DIN 83 90 61 – Ochrana stromů, porostů a ploch pro vegetaci při stavebních činnostech.

Z hlediska ochrany ovzduší je třeba akcentovat opatření zabraňující či alespoň omezující vznik resuspendované prašnosti. Při realizaci výkopových prací bude při provádění a manipulaci se sypkými materiály třeba vhodnými technickými a organizačními prostředky minimalizovat sekundární prašnost z dopravy a její vliv na okolní životní prostředí. Ve fázi výstavby navrhujeme z hlediska ochrany venkovního ovzduší dodržovat tato opatření:

- Dodavatel stavebních prací zajistí aby nedocházelo ke znečištění zpevněných ploch okolo domu a tedy nedocházelo následně ke znečištění veřejných komunikací
- Zásoby sypkých stavebních materiálů a ostatních potenciálních zdrojů prašnosti budou minimalizovány, uložení sypkého materiálu bude zakryto plachtami.
- Všechna vozidla převážející prašný materiál budou zakryta plachtou, aby se omezil prašný úlet.

Při uplatnění a důsledném dodržování navrhovaných opatření proti prašnosti nebude vliv na ovzduší v období výstavby významný, bude časově omezený a z hlediska ochrany ovzduší a ochrany lidského zdraví přijatelný.

h) Hluk z výstavby projektované stavby

Hygienické limity - venkovní chráněný prostor staveb

Ve smyslu Nařízení vlády č. 272/2011 Sb., o ochraně zdraví před nepříznivými účinky hluku a vibrací, ve znění pozdějších předpisů, se hygienický limit hluku v ekvivalentní hladině akustického

tlaku A v chráněném venkovním prostoru staveb a v chráněném venkovním prostoru (s výjimkou hluku z leteckého provozu a vysokofrekvenčního impulsního hluku) stanoví součtem základní hladiny akustického tlaku $L_{Aeq,T} = 50$ dB a korekce přihlížející ke druhu chráněného prostoru a denní a noční době.

Pro hluk ze stavební činnosti ve venkovním prostoru se v době od 7 do 21 hodin k základní hladině hluku přičte přípustná korekce +15 dB. V době od 6 do 7 hodin se k základní hladině hluku přičte přípustná korekce +10 dB, v době od 21 do 22 hodin také +10 dB a pro noční dobu od 22 do 6 hodin +5 dB.

Z Nařízení vlády č. 272/2011 Sb. vyplývají ve venkovním chráněném prostoru staveb a venkovním chráněném prostoru pro posouzení vlivu výstavby následující hygienické limity v ekvivalentní hladině akustického tlaku A pro 14-ti hodinové působení stavebního hluku:

- $L_{Aeq,s} = 65$ dB ve dne v době 7:00 - 21:00 h
- $L_{Aeq,s} = 60$ dB ve dne v době 6:00 - 7:00 h a 21:00 - 22:00 h
- $L_{Aeq,s} = 45$ dB v noci v době 22:00 - 6:00 h

Dočasné zdroje hluku spojené s výstavbou budou provozovány v celém časovém průběhu stavebních prací. Jejich lokalizace bude závislá na okamžitém stavu a postupu prací. Při výstavbě budou užity stroje a zařízení, které většinou patří k významným zdrojům hluku.

Navržená protihluková opatření pro období výstavby

V rámci prováděné výstavby jsou navržena následující protihluková opatření:

Použití strojů a zařízení se sníženou hlučností.

Při provádění stavebních prací bude použita řada stavebních strojů, které většinou patří k významným zdrojům hluku. Při výběru dodavatele těchto prací bude jedním z požadavků investora používat stroje a zařízení se sníženou hlučností. Při prováděných všech typech prací během výstavby je nutno dbát na důslednou kontrolu technického stavu strojů, jejich seřízení, vypínání při pracovních přestávkách a snižování počtu vozidel jejich vytižením.

Časové omezení použití hlučných mechanismů.

Během provádění všech prací je nutno dbát na omezení doby nasazení hlučných mechanismů, sled nasazení popř. jejich méně častější využití. V době od 21:00 do 7:00 nebudou žádné stavební práce prováděny. Hlučné činnosti budou prováděny v pracovní dny (pondělí - pátek) od 7:00 do 18:00 hod. a v době od 8:00 do 18:00 hodin mimo pracovní dny (sobota, neděle). Mimo pracovní dny nebudou prováděny práce, které by byly zdrojem nadměrných vibrací přenášejících do vnitřního prostoru okolních hlučkově chráněných objektů. Motory stavebních mechanismů a jednotlivá ruční zařízení budou vypínány okamžitě po ukončení operace. (Pozn.: Delší dobu pracovního nasazení daného zařízení je třeba domluvit s objednatelem, vzhledem k pracovní době v budově).

Veškeré stavební práce musí být prováděny tak, aby nebyly zbytečně generovány nadměrné hladiny hluku. Všichni pracovníci budou v tomto smyslu podrobně proškoleni. O školení bude pořízen zápis.

i) Ochrana okolí staveniště a požadavky na související asanace, demolice,

Před výjezdem ze stavby na uvedené trasy musí být vozidla očištěna a uložení nákladu musí odpovídat zák. č. 361/2002 Sb. o provozu na pozemních komunikacích a o změnách některých zákonů dle § 52. Veřejné komunikace v okolí stavby budou čištěny a v suchých obdobích dle potřeby skrápěny. Na staveništi bude zřízena mezideponie dle potřeb realizační firmy. Před realizací stavby není plánována asanace dotčených pozemků. Na pozemcích se nenachází žádné stávající stavby, které by měly být odstraněny.

j) Maximální dočasné a trvalé zábery pro staveniště,

Zřízení staveniště se předpokládá na pozemku rekonstruované budovy viz grafická příloha. Zábery mimo tyto části pozemky nebudou realizovány. Zvláštní úpravy staveniště jsou uvedeny rovněž v grafické příloze.

k) Maximální produkovaná množství a druhy odpadů a emisí při výstavbě, jejich likvidace,

Při výstavbě budou vznikat obvyklé druhy odpadů typické pro výstavbu obdobných objektů. V průběhu výstavby nevznikne výrazný problém v oblasti nakládání s odpady. Za způsob nakládání s odpady při výstavbě (využití, recyklace a regenerace, skládkování, spalování, skladování, popř.

likvidace vzniklých odpadů v souladu s příslušnou legislativou) je zodpovědný jejich původce – stavební firma, která musí dodržet zákonné povinnosti ohledně nakládání s odpady. Původce je také povinen předcházet vzniku odpadů, a pokud již vzniknou, minimalizovat jejich množství. Realizace uvažovaného záměru si vyžádá vytvoření zázemí - zařízení staveniště. Zde budou umístěny stavební mechanizmy, sociální zázemí pro pracovníky, skladové zařízení apod. V obecné poloze lze konstatovat, že bude dodržen princip minimalizace dopadů těchto zařízení, resp. vlivů odpadů v těchto zařízeních na okolní prostředí. Použité obaly (jedná se o papír, eventuelně plastové obaly) je třeba třídit a nabízet k využití, popř. zajistit odstranění jednotlivých druhů odpadů (recyklační dvory, skládka TKO). Nebezpečné odpady skladovat zvlášť, zajistit evidenci odpadů a případné zneškodnění pomocí oprávněných osob.

S odpadem vzniklým při stavebních pracích dle předložené projektové dokumentace bude naloženo v souladu se zákonem č. 541/2020 Sb., o odpadech a o změně některých dalších zákonů, ve znění pozdějších změn (dále jen zákon o odpadech), jeho prováděcích předpisů, dále v souladu s § 11 obecně závazné vyhlášky hl. m. Prahy č. 21/2005 Sb. HMP. Odpad bude tříděn a ukládán na určené skládky odbornou stavební firmou.

Nakládání s odpady vznikajícími při výstavbě bude zajišťovat dodavatel stavby.

l) Ochrana životního prostředí při výstavbě,

Z hlediska ochrany ovzduší je třeba akcentovat opatření zabraňující či alespoň omezující vznik nesuspendované prašnosti. Při přípravě, provádění a manipulaci se sypkými materiály třeba vhodnými technickými a organizačními prostředky minimalizovat sekundární prašnost.

m) Zásady bezpečnosti a ochrany zdraví při práci na staveništi

Po obvodu staveniště bude realizováno dočasné oplocení. Na oplocení budou umístěny výstražné cedule „Vstup na staveniště zakázán“.

Veškeré stavební práce je nutno provádět v souladu s platnými normami, předpisy a zákonnými ustanoveními. Bezpečnost práce je zajištěna dodržením veškerých předpisů, nařízení a pravidel BOZP při projektové činnosti a při provádění stavby. Při vlastním provádění stavby je bezpodmínečně nutné dodržovat bezpečnostní předpisy a související normy, směrnice, vyhlášky, výnosy, ustanovení, zákony a nařízení, které svým smyslem odpovídají charakteru prováděných prací dle tohoto projektu, zejména zákon č. 183/2006 Sb., jeho prováděcích předpisů a nového Zákoníku práce (zákon č. 262/2006 Sb.). Dále pak právních předpisů k zajištění bezpečnosti a ochrany při práci, jimiž jsou zákon č. 309/2006 Sb., kterým se upravují další požadavky bezpečnosti a ochrany zdraví při práci v pracovněprávních vztazích, a o zajištění bezpečnosti a ochrany zdraví při činnosti nebo poskytování služeb mimo pracovněprávní vztahy (zákon o zajištění dalších podmínek bezpečnosti a ochrany zdraví při práci), a jeho prováděcí předpisy, resp. nařízení vlády č. 591/2006 Sb. o bližších minimálních požadavcích na bezpečnost a ochranu zdraví při práci na staveništích

n) Stanovení speciálních podmínek pro provádění stavby (provádění stavby za provozu, opatření proti účinkům vnějšího prostředí při výstavbě apod.),

Speciální podmínky pro provádění stavby nejsou stanoveny. Uspořádání a bezpečnost staveniště bude odpovídat Zákonu č. 183/2006 Sb., o územním plánování a stavebním řádu (stavební zákon) a souvisejícím. Dojde-li při postupu podle tohoto zákona nebo v souvislosti s tím k nepředvídaným nálezům kulturně cenných předmětů, detailů stavby anebo k archeologickým nálezům, je stavebník povinen neprodleně oznámit nález stavebnímu úřadu a orgánu státní památkové péče nebo orgánu ochrany přírody a zároveň učinit opatření nezbytná k tomu, aby nález nebyl poškozen nebo zničen, a práce v místě nálezu přerušit.

o) Postup výstavby, rozhodující dílčí termíny.

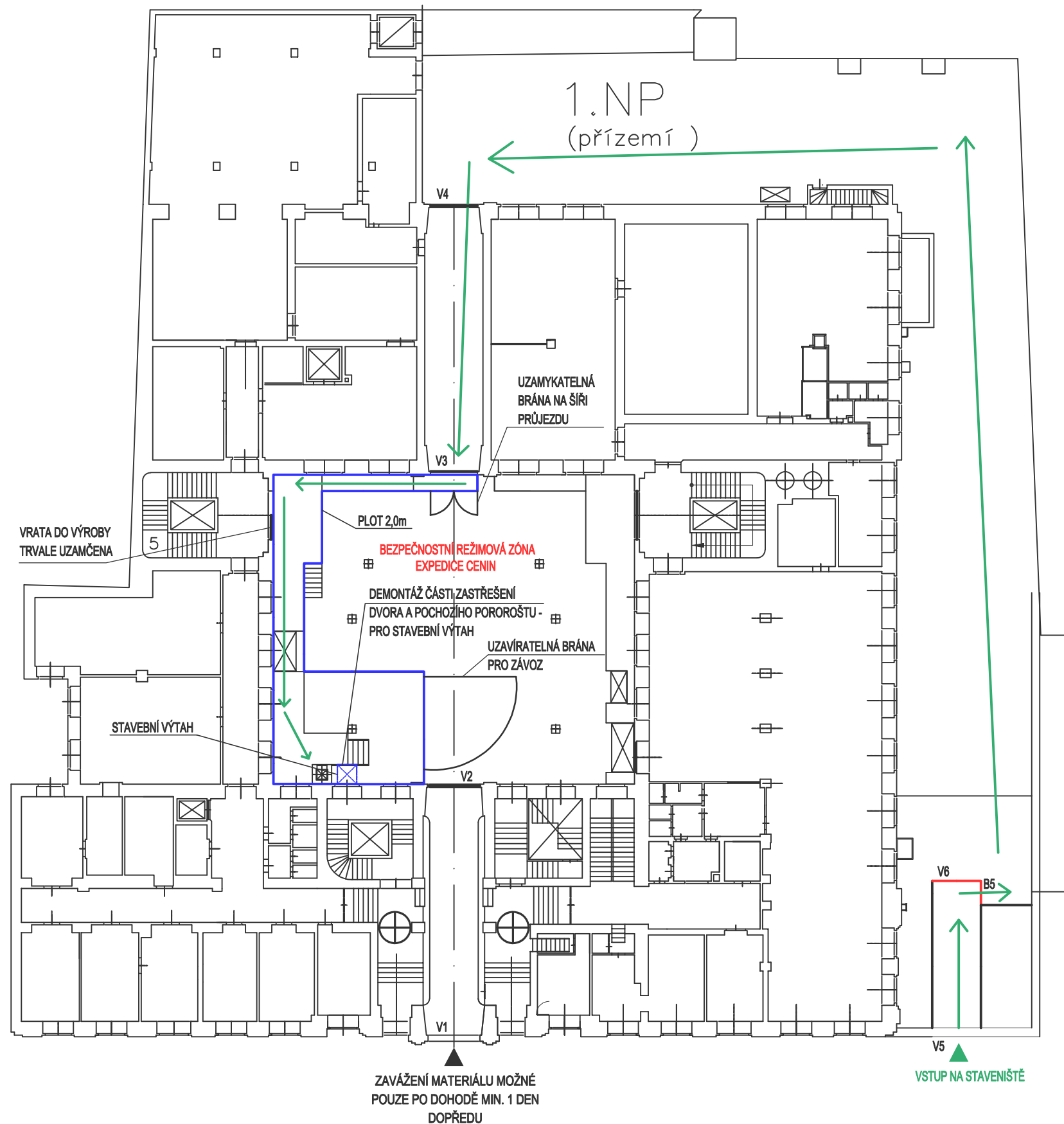
Stavba bude realizována jako jeden celek případně po objektech. Vše záleží především na klimatických podmínkách v místě stavby. Předpokládaná doba výstavby: cca. 2-3 měsíce.

Přílohy:

- Výkresy ZOV (půdorys 1.NP, půdorys 4.NP, půdorys 5.NP)
- Návrh HMG

V Praze 06/2024

zpracoval Ing. Vladimír Pöschl – Atelier A4 s.r.o. a kolektiv spolupracovníků..



LEGENDA:

- OPLOCENÍ 2,0m
- UZAMYKATELNÁ VRATA/ BRÁNY
- STAVENIŠTNÍ VÝTAH
- KORIDOR PRO POHYB PRACOVNÍKŮ STAVBY

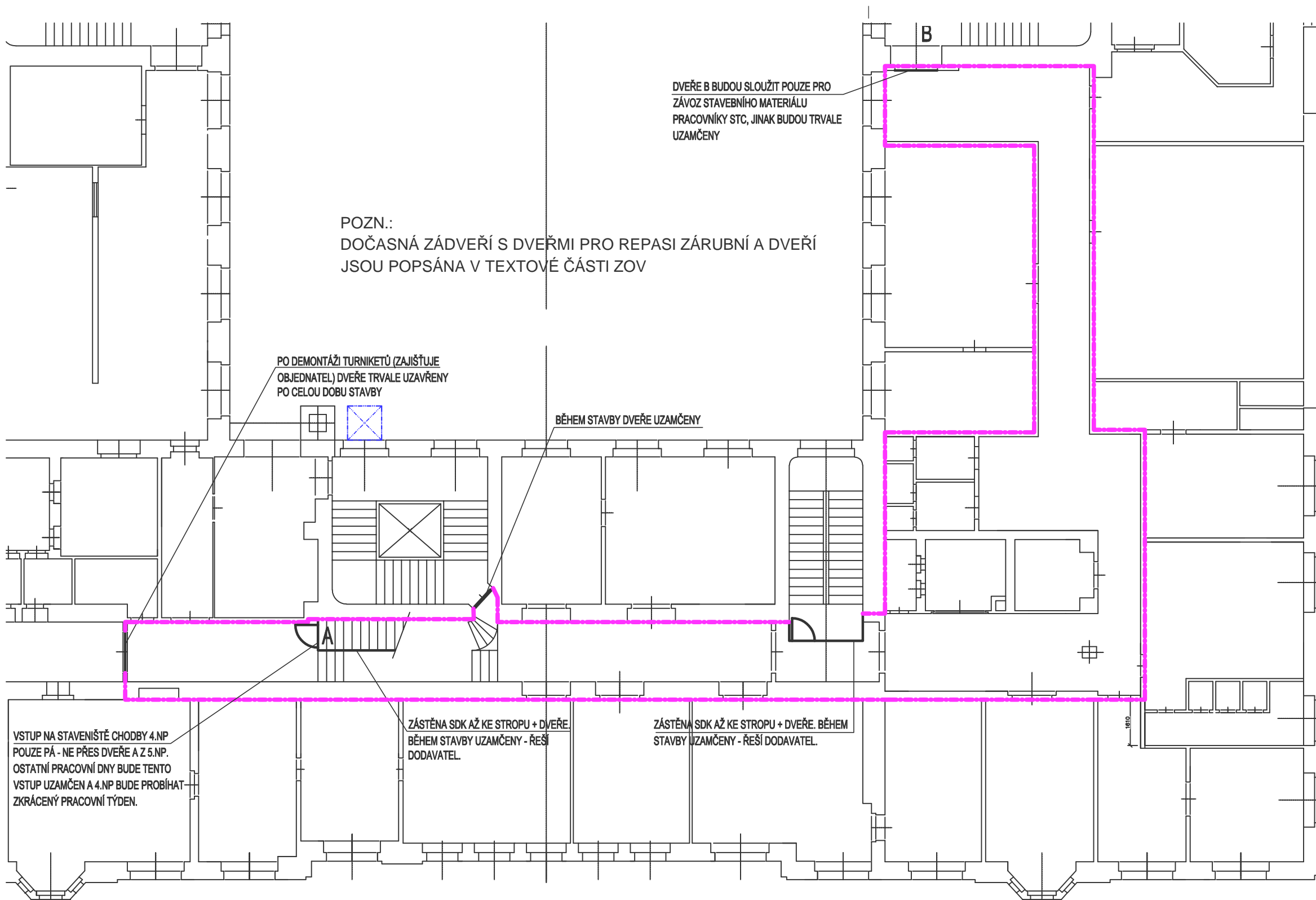
POZNÁMKA:

- OPLOCENÍ PROSTORU A DALŠÍ OPATŘENÍ PRO ZŘÍZENÍ STAVENIŠTĚ ZAJIŠŤUJE DODAVATEL STAVBY.
- PRO OPLOCENÍ BUDOU POUŽITY STAVEBNÍ PLETIVOVÉ RÁMY SPOJENÉ V JEDEN CELEK
- OPLOCENÍ BUDE SLOUŽIT JAKO BEZPEČNOSTNÍ PRVEK K ZAMEZENÍ VSTUPU DO BEZPEČNOSTNÍ REŽIMOVÉ ZÓNY
- PRO OSAZENÍ VÝTAHU BUDE:
 - NAD 1.NP DEMONTOVÁNA ČÁST POROROŠTOVÉ LÁVKY A ČÁST ZASTŘEŠENÍ DVORA
 - V 5.NP BUDE DEMONTOVÁNO OKNO, VYBOURÁN PARAPET, DEMONTOVÁN RADIÁTOR A OSAZENY PROVIZORNÍ DVEŘE (PRO UZAVŘENÍ OBJEKTU)
 - PO REALIZACI A DEMONTÁŽI VÝTAHU BUDE VŠE UVEDENO DO PŮVODNÍHO STAVU

ČERVEN 2024

STAVEBNÍ ÚPRAVY STÁVAJÍCÍCH PROSTORŮ CHODBY A PŘÍLEHLÝCH ČÁSTÍ VE 4.NP OBJEKTU VZ I

ZÁSADY ORGANIZACE VÝSTAVBY 1.NP - MĚŘÍTKO 1:300

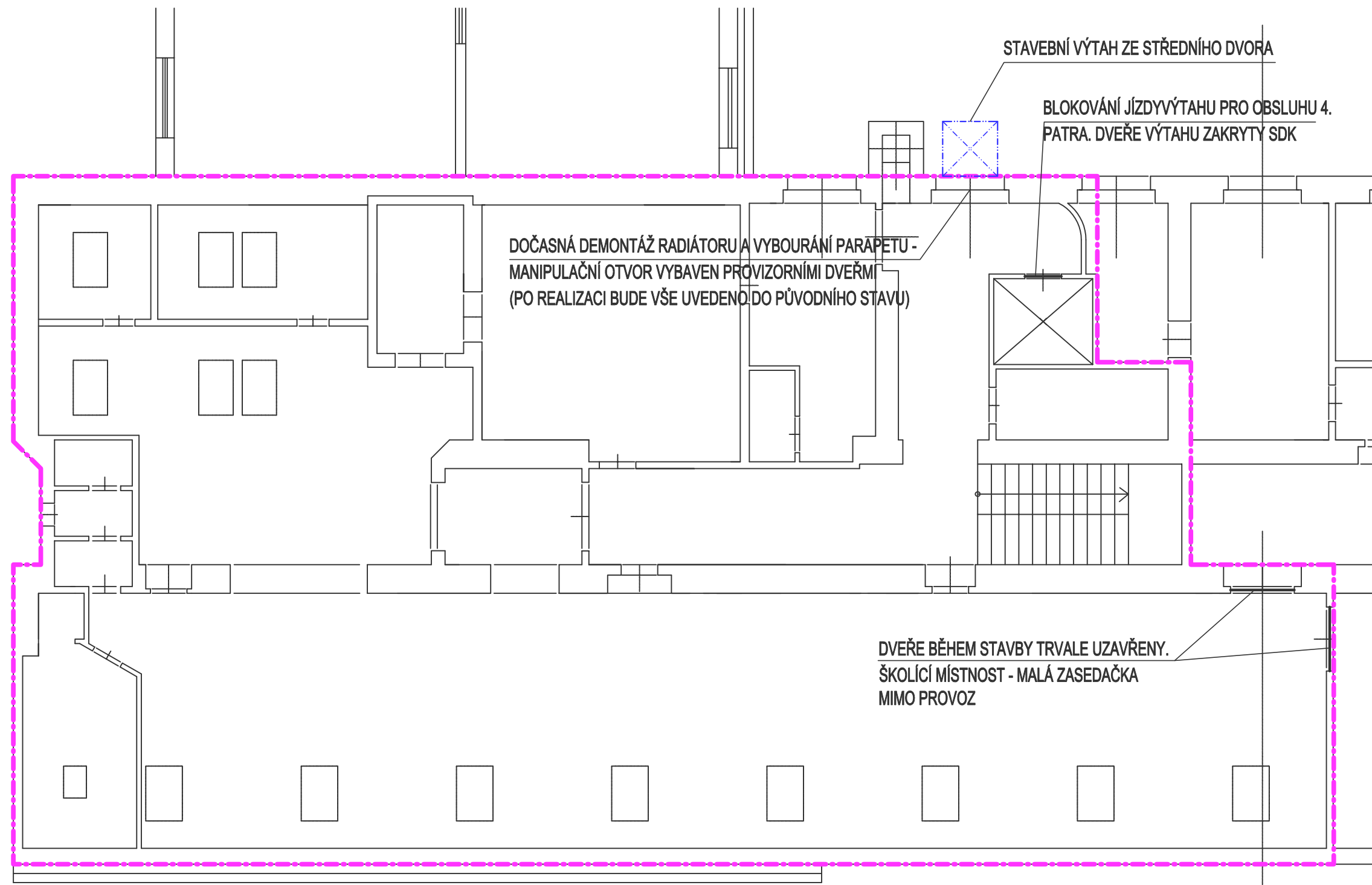


LEGENDA:

- UZAMYKATELNÉ DVEŘE, PROVIZORNÍ STĚNY
- STAVENIŠTĚ CHODBY

ČERVEN 2024
STAVEBNÍ ÚPRAVY STÁVAJÍCÍCH PROSTORŮ CHODBY A PŘÍLEHLÝCH ČÁSTÍ VE 4.NP OBJEKTU VZ I

ZÁSADY ORGANIZACE VÝSTAVBY 4.NP - MĚŘÍTKO 1:150



LEGENDA:

- UZAMYKATELNÉ DVEŘE, PROVIZORNÍ STĚNY
- ▭ STAVENIŠTĚ - PROSTOR PŘÍSTUPNÝ PRO STAVBU POUZE STAVEBNÍM VÝTAHEM ZE DVORA

ČERVEN 2024
STAVEBNÍ ÚPRAVY STÁVAJÍCÍCH PROSTORŮ CHODBY A PŘILEHLÝCH ČÁSTÍ VE 4.NP OBJEKTU VZ I

ZÁSADY ORGANIZACE VÝSTAVBY 5.NP - MĚŘÍTKO 1:100

Stavební úpravy stávajících prostorů chodby a přilehlých částí ve 4.NP objektu VZ I - HMG

| | týdny * | 1 | 2 | 3 | 4 | 5 | 6 | 7 | 8 | 9 | 10 | 11 | 12 |
|-------------------------------|---------|---|---|---|---|---|---|---|---|---|----|----|----|
| Práce | | | | | | | | | | | | | |
| Oplocení, vybudování ZS | 1 | x | | | | | | | | | | | |
| Bourací práce | 2 | | x | x | | | | | | | | | |
| Svislé konstrukce | 1 | | | x | | | | | | | | | |
| Úpravy povrchů, podlahy | 4 | | | x | x | x | x | | | | | | |
| Povlakové krytiny | 1 | | | | | | | | | | | x | |
| Podhledy | 4 | | | | | | x | x | x | x | | | |
| Podlahy z dlaždic | 2 | | | | | x | x | | | | | | |
| Obklady keramické | 3 | | | | | | x | x | x | | | | |
| Nátěry, malby | 2 | | | | | | | | | | x | x | |
| ZTI | 4 | | | | x | x | x | | x | | | | |
| Elektroinstalace | 5 | | | | x | x | x | x | | | | x | |
| VZT | 3 | | | | x | x | | x | | | | | |
| Výměna a repase výplní otvorů | 6 | | | | | | x | x | x | x | x | x | |
| Úklid, předání | 1 | | | | | | | | | | | | x |

Pozn: Vzhledem k realizaci za provozu budovy, budou práce probíhat od pátku do neděle (tj. 3dny v každém týdnu !)