

## **Příloha č. 1 - Technická specifikace**

- **Bunda zimní parka tmavě modrá**
- **Bunda zimní parka reflex**

### **Popis :**

#### **1) Bunda zimní parka tmavě modrá**

(dále jen „Parka TM“) prodlouženého typu musí být zapínaná na zdrhovadlo, kryté dvěma légami proti sobě, které budou zapínány na šest druků. Parka TM musí být celopodšívková, s možností vepnutí zateplovací vložky s dlouhým rukávem. Zadní díl musí být opatřen velkým žlutým transferovým potiskem s označením příslušnosti (barva Pantone 14-0957 TPX). Na předních dílech musí být umístěné: měchové velcro 30 x 130 mm (výška x šířka) na připnutí nápisu CELNÍ SPRÁVA - umístění na levém předním dílu), měchové velcro na připnutí identifikačního čísla o rozměrech 25 x 80 mm – umístění na levém předním dílu) a měchové velcro o rozměrech 50 x 90 mm na připevnění hodnosti – umístění na pravém předním dílu. Parka TM musí být vybavena dvěma vnějšími náprsními kapsami, dvěma vnějšími bočními kapsami, jednou vnitřní náprsní kapsou skrytou pod légou a dvěma bočními skrytými kapsami uvnitř bundy. Ve středu zadního podšívkového dílu musí být otvor na opravy. V bočních švech bundy musí být vypracovány rozparky na zdrhovadlo rozepínané směrem nahoru. Rukávy musí být hlavicevé, zakončené regulovatelnou manžetou. V podpaží musí být vypracovány větrací otvory. Límec musí být stojáčkového typu a jeho součástí musí být kapuce, s možností složení do límce. V pase a ve spodním okraji parky musí být tunel, k umožnění regulace obvodu.

#### **2) Bunda zimní parka reflex**

(dále jen „Parka reflex“) prodlouženého typu musí být zapínaná na zdrhovadlo, kryté dvěma légami proti sobě, které budou zapínány na šest druků. Parka reflex musí být celopodšívková, s možností vepnutí zateplovací vložky s dlouhým rukávem. Zadní díl musí být opatřen stříbrným retroreflexním přířezem Celní správa – plastový zelený přířez o velikosti 10 x 30 cm, se stříbrným nápisem o rozměrech 4 x 26,5 bez diakritiky a 5 x 26,5 cm s diakritikou. Na předních dílech musí být umístěné: měchové velcro 30 x 130 mm (výška x šířka) na připnutí nápisu CELNÍ SPRÁVA – umístění na levém předním dílu), měchové velcro na připnutí identifikačního čísla o rozměrech 25 x 80 mm – umístění na levém předním dílu) a měchové velcro o rozměrech 50 x 90 mm na připevnění hodnosti – umístění na pravém předním dílu. Parka reflex musí být vybavena dvěma vnějšími náprsními kapsami, dvěma vnějšími bočními kapsami, jednou vnitřní náprsní kapsou skrytou pod légou a dvěma bočními skrytými kapsami uvnitř bundy. Ve středu zadního podšívkového dílu musí být otvor na opravy (např. podlepení švů). V bočních švech bundy musí být vypracovány rozparky na zdrhovadlo rozepínané směrem nahoru. Rukávy musí být hlavicevé, zakončené regulovatelnou manžetou. V podpaží musí být vypracovány větrací otvory. Límec musí být stojáčkového typu a jeho součástí musí být kapuce, s možností složení do límce. V pase a ve spodním okraji parky musí být tunel, k umožnění regulace obvodu.

Barevné provedení: od pasu směrem nahoru musí být použita reflexní žlutá barva (splňující požadavky normy ČSN EN ISO 20 471), od pasu dolů musí být tmavomodrá. Parka reflex musí být doplněna o stříbrné reflexní pruhy v šířce 5 cm tak, aby byla dodržena norma ČSN EN ISO 20 471 min. třída 2. Orientační náskres provedení a umístění dalších reflexních pruhů je v obrazové části této specifikace. Reflexní žlutá musí být od pasového tunýlku směrem nahoru a u rukávů cca ve stejné rovině při připažení. Reflexní pruhy ve spodní části parky a rukávů musí být 5 cm od sebe a první musí být 7 cm od spodního okraje. Třetí pruh musí být nad pasovým tunýlkem (nemělo by dojít k překrytí při zapnutém služebním opasku) a u rukávu musí být nad tmavomodrou.

## **Společná specifikace pro oba typy Parky**

Přední díly: musí být příčně členěny sedlem (5 cm od středu průkrčníku). Ve švu sedla musí být všit přerušovaný stříbrný reflexní proužek o šíři 2 mm. Na levé liště, musí být vystředěně našita mechová část velkropásky o rozměru 130 x 30 mm na umístění nápisu CELNÍ SPRÁVA. Na pravé liště musí být vystředěně našita (pevně – časté snímání hodnotního označení) mechová část velkropásky o rozměru 90 x 50 mm (šířka x výška) na umístění hodnoty. Na levém předním díle, ve vzdálenosti 35 mm pod lištou kapsy musí být našita mechová část velkropásky o rozměru 80 x 25 mm (šířka x výška) na umístění identifikačního čísla..

Vnější kapsy: musí být opatřeny zapínáním na zdrhovadlo a kryté lištami (výška lišty 6 cm). Levá náprsní kapsa musí být orientovaná horizontálně. Pravá náprsní kapsa musí být orientovaná vertikálně. V lištách náprsních kapes musí být všit popruh pro snadnější manipulaci při otevírání kapsy. Dvě spodní boční kapsy musí být orientovány mírně zešikma pro snadnější přístup.

Vnitřní kapsy: musí být opatřeny zapínáním na zdrhovadlo. Vnitřní náprsní kapsa musí být umístěna pod vrchní légou, k umožnění přístupu i bez celkového rozepnutí bundy. Dvě vnitřní boční kapsy musí být vypracované v členícím pasovém švu podšívky.

Otvor na opravy lepení švů musí být umístěn ve středu členícího pasového švu podšívky a zajištěn suchým zipem v délce min. 50 mm.

Rozparky: musí být vypracovány v bočních švech, zapínané na zdrhovadlo (rozepínané směrem nahoru). Rozparek musí být krytý vnější lištou, která musí být dole opatřena poutkem z popruhu a drukem pro zajištění zdrhovadla.

Zadní díl: musí být příčně členěn sedlem (20 cm od středu průkrčníku), ve švu sedla musí být všit stříbrný reflexní proužek. Pod sedlem 2-3 cm na středu zadního dílu musí být u Parky TM nažehlen žlutý nápis CELNÍ SPRÁVA (Pantone 14-0957 TPX) o rozměrech 320 x 52 mm (šířka x výška nápisu, typ písma UNIVERS 65 polotučné). U Parky reflexní musí být 2-3 cm pod sedlem umístěn retroreflexní plastový zelený přířez CELNÍ SPRÁVA.

Rukávy: musí být jednodílné, hlavicového stříhu. Na levém rukávu musí být našit rukávový znak CELNÍ SPRÁVA (dodá objednatel), umístěný 13 cm pod středem všívaného rukávu. Spodní kraj rukávu musí být ukončen manžetou s přepínacím páskem, ½ manžety musí být našita gumou. Na vyztužené části manžety a na přepínacím pásku musí být našit suchý zip šíře 30 mm, pro regulaci obvodu.

Větrací otvory v podpaží: musí být opatřeny zapínáním na zdrhovadlo (délka 35 – 40 cm podle velikosti) kryté dvěma výpustky. Otvory musí být opatřeny vnitřní závětrnou légou.

Límeček: musí být všitou krycí lištou opatřenou šesti 6 druky pro zapnutí kapuce do límečku. Kapuce musí mít našitý kšilt a tunýlek s kulatou pruženkou a samosvorkou k umožnění regulace výšky kapuce. Po obvodu kapuce musí být tunel s kulatou pruženkou a 2 samosvorkami k nastavení potřebného obvodu kapuce. Do průkrčníku zadního dílu v podšívce musí být všito poutko na pověšení.

Pasový tunel: musí být opatřen kulatou pruženkou, 2 samosvorkami všitými u hlavního zipu a krytými lištami bočních kapes.

Spodní okraj: ve spodním okraji musí být tunel. Tento tunel musí být rozdělený na tři části kvůli rozparkům v bočních švech. Každý z tunelů musí být opatřen kulatou pruženkou s jednou samosvorkou k nastavení obvodu. Samosvorka pro zadní díl musí být našita u pravého bočního švu, samosvorky pro přední díly musí být našity u hlavního zipu.

Montážní švy musí být 2x prošívané v kraji a další na šíři šicí patky min. 5-6 mm. Proti promoknutí musí být všechny švy zalepeny speciální páskou.

Podšívka musí být členěna v pase. Vrchní část a rukávy musí být zhotoveny ze síťového úpletu (filet). Spodní část podšívky musí tvořit pevná podšívková tkanina. V předním kraji podšívky musí být všita léga na vpínání zateplovací vložky s dlouhým rukávem, s vyšitými pěti dírkami po každé straně. Ve středu průkrčníku zadního dílu, v místě švu náramenic a v místě spojnice bočního švu a rukávu musí být umístěna poutka z popruhu 10 mm širokého, 30 mm dlouhého, na upevnění zateplovací vložky.

Ověšování jezdců zdrhovadel: jezdec hlavního zdrhovadla, jezdci zdrhovadel vnějších náprsních kapes, vnějších bočních kapes a jezdci zdrhovadel bočních rozparků musí být ověšeny černou šňůrou s koncovkou (bez firemního označení) pro snadnější uchopení.

Střih a šití: švy musí být podlepené resp. upraveny tak, aby nedošlo k promáčení v místě vpichu jehel.

- a) Při výrobě musí být k šití jednotlivých dílů použity PES nitě v barvě materiálu.
- b) Počet stehů musí být nejméně 40 na 10 cm šití.
- c) Švy musí být rovné s pravidelnými a rovnoměrně provázanými stehy. Musí být zajištěny proti třepení.
- d) Konec šití musí být zajištěn proti páráni zpětným prošitím. Konce nití musí být odstřiženy.

Doplňující údaje pro provedení výrobků, stříhání, šití, nitě, záložky:

- a) Podšívky a drobná příprava (např. nitě, knoflíky) musí být v barvě vrchových materiálů.
- b) Stříhání, šití a záložky musí být provedeno v souladu s ON 80 7011 (vrchní oděvy) mimo uvedené rozdíly:
  - začátek a zakončení strojového šití je nutno zajistit zpětným upožitím min. 10mm dlouhým, při ručním šití nejméně trojnásobným upožitím,;
  - hustota obšití dírek: musí být tak, aby nedošlo ke třepení
  - ručně přišívané knoflíky musí být přišity dvojitou knoflíkovou nití, čtyřmi výpichy se zhotovením krčku. Upožití a přišíání musí být zabezpečeno třemi stehy.

### 3) Vpínací vložka pro oba typy Parky

#### **Vpínací zateplovací vložka:**

(dále jen „vložka“) musí být sendvičového typu vpínatelná do Parky na knoflíky.

#### PROVEDENÍ

Vložka musí být zhotovená z podšívky v provedení tzv. rovného střihu s tvarovaným průkrčnickem do tvaru „V“. Výplň vložky musí být z dutého vlákna. Prostup rouna na povrch vložky je nepřipustné. Vložka musí být po celém obvodu olemovaná pružným úpletovým lemem. Vložka bude do parky vpínána na 15 knoflíků.

- a) Přední díly: uzávěrky, které spojují všechny materiály k sobě, musí být umístěny 2x středem předních dílů, v horní a spodní třetině. Oba přední kraje musí být z vnitřní strany pošity pěti knoflíky, umístěnými ve vzdálenosti 15mm od předního kraje. Průkrčník, přední a spodní okraj musí být lemovány pružným úpletovým lemem.
- b) Zadní díl: na zadním díle musí být rovnoměrně rozmístěno šest uzávěrek, které spojují všechny materiály k sobě. Knoflíky na vepnutí do parky musí být našity z lící strany a to jeden knoflík ve středu zadního průkrčnicku, jeden knoflík na každém švu náramenice a vždy jeden knoflík ve spojnici bočního švu a rukávu. Knoflíky musí být umístěny 15mm od kraje průkrčnicku. Průkrčník a spodní okraj musí být lemovány pružným úpletovým lemem.
- c) Rukávy: musí být jednoduché. Délka rukávů musí být všita do manžety v šíři 60 mm z úpletu černé barvy.
- d) Knoflíky: musí být určeny pro vpínání zateplovací vložky do légy parky.

## MATERIAL

Musí splňovat tyto parametry: sendvičová konstrukce, lehkost, měkkost vložky, snadná údržba, hladký a pevný vrchový materiál (snadné oblékání).

### Požadované vlastnosti:

- váha celé vložky max. 500 g
- paropropustnost  $R_{et}$  ČSN EN 31092  $\leq 20 \text{ m}^2\text{Pa/N}$
- prodyšnost AP ČSN EN 9237 tř.2  $5 \leq AP < 300 \text{ mm/s}$
- tepelná odolnost  $R_{ct}$  ČSN EN 31092 min.  $0,06 \text{ m}^2 \text{K/W}$

### Doplňující údaje:

- sřihání, šití a záložky musí být v souladu s ON 80 7010 (vrchní oděvy) mimo uvedené rozdíly:
- začátek a zakončení strojového šití je nutno zajistit zpětným upožitím min. 10mm dlouhým, při ručním šití nejméně trojnásobným upožitím,;
- hustota obšití dírek: musí být tak, aby nedošlo ke třepení
- ručně přišívané knoflíky musí být přišity dvojitou knoflíkovou nití, čtyřmi výpichy se zhotovením krčku. Upožití a přišívané musí být zabezpečeno třemi stehy.

### Materiál a požadované vlastnosti

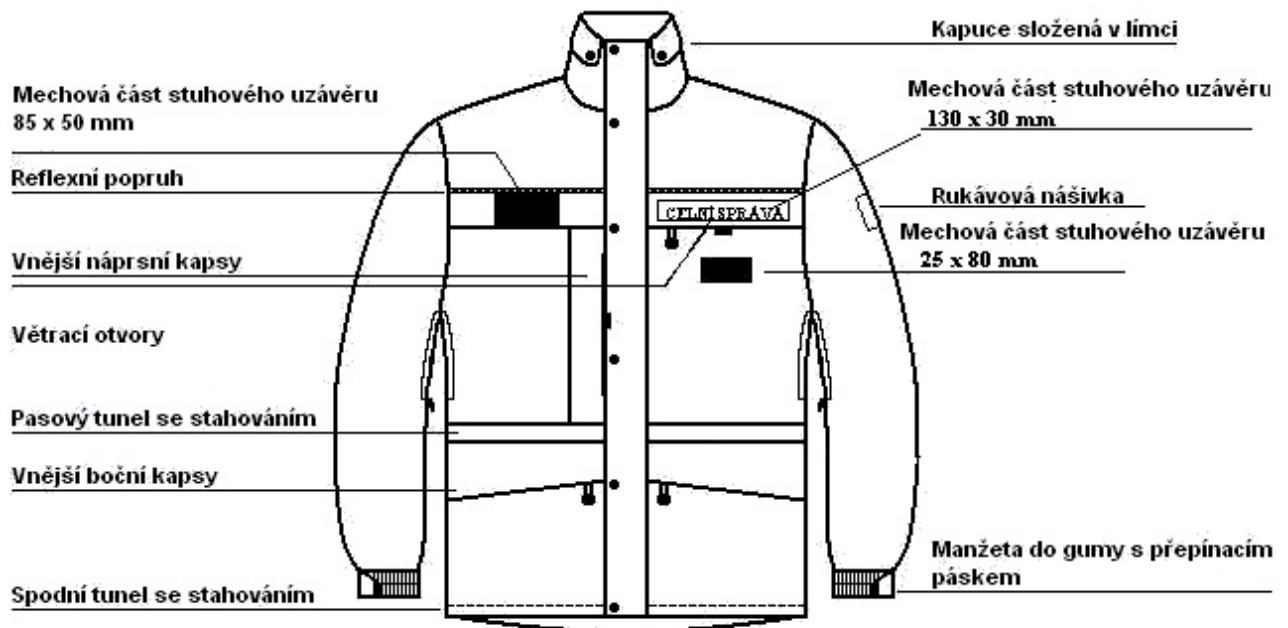
Vlastnosti	Zkušební metoda		
Součástka	<b>PARKA tmavě modrá</b>	<b>Parka reflexní</b>	
Základní materiál	2 vrstvý laminát	2 vrstvý laminát	
Barva Pantone® orientační –	Pantone 19-4023 TP tm.modrá	tm.modrá a fluor.žlutá dle ČSN EN ISO 20471	povolená odchylka st.4 šedé stupnice
Funkce materiálu	vodotěsný, odolný proti větru a vodě prodyšný	vodotěsný, větru odolný, prodyšný	
Plošná hmotnost	140-160g/m <sup>2</sup>	140-160 g/m <sup>2</sup>	ČSN EN 12127
Pevnost v tahu Podélně napříč	> 450 N > 300 N	> 450 N > 300 N	ČSN EN ISO1421 metoda 1
Rozměrové změny po 1 praní	< 2% (40°C)	< 2% (40°C)	ČSN EN 5077 , ČSN EN ISO 6330/2A/C
zkouška životnosti (delaminace) po 5 – ti praních	bez delaminace vln a vyfouklých míst	Bez delaminace, vln a vyfouklých míst	ČSN EN ISO 6330/2A/C (parka ) ČSN EN ISO 6330/5A/C (bunda )
Oděr Martindale (na straně textilie) min. (do prodření na membránu)	> 25.000 otáček	> 25.000 otáček	ČSN EN ISO 12947-2, 9 kPa, vlna
Odolnost průchodu vodní páry prodyšnost	< 10 m <sup>2</sup> Pa / W	$\leq 10 \text{ m}^2\text{Pa} / W$	ČSN EN ISO 11092

Pilling-vlastnosti odolnost proti žmolkování 5000 otáček	min. 4	min. 4	ČSN EN ISO 12945-2 material proti standartní vlně
Pevnost švů podélně, napříč	> 225 N	> 225 N	ČSN EN ISO 13935-2
Odolnost proti průniku vody plocha/šev 2 min. nový stav po 12 praních, po 10 čištění	min. plocha / šev 1,0 bar / 0,2 bar 1,0 bar / 0,2 bar 1,0 bar / 0,2 bar	min. plocha / šev 1,0 bar / 0,2 bar 1,0 bar / 0,2 bar 1,0 bar / 0,2 bar	ISO 811 ČSN EN ISO 6330 2A, E ČSN EN ISO 3175 ČSN EN 20811
Zkouška nepromokavosti po kontaminaci benzínem, motorovým olejem	min. 1,0 bar 1,0 bar 1,0 bar	min. 1,0 bar 1,0 bar 1,0 bar	ČSN EN ISO 6330 2 AE popis v příloze č. A
Oděr Martindale odolnost proti průniku vody po oděru v ploše	min. 1,0 bar	min. 1,0 bar	ČSN EN ISO 12947 popis v příloze č. B
Spray test odolnost proti povrch. smáčení	4	4	ČSN EN ISO 4920
Odolnost vůči povrchovému smáčení vodou a olejem: nový stav po 3 praních	min. 100 / 5 80 / 1	min. 100 / 5 80 / 1	ČSN EN ISO 4920 sprejová hodnota IČSN EN SO 14419 olejová hodnota / n-heptan/
Stálobarevnost na světle (stupeň modré stupnice)	min. 4	min. 4	ČSN EN ISO 105 B02
Stálobarevnost v oděru za sucha za mokra	min. 3 – 4 min. 3 – 4	min. 3 – 4 min. 3 – 4	ČSN EN ISO 105 X12
Stálobarevnost v potu kyselém alkalickém	min. 4 min. 4	min. 4 min. 4	ČSN EN ISO 105 E04
Stálobarevnost při praní 40°C parka	min. 3 – 4	min. 3 – 4	ČSN EN ISO 105 C06
Stálobarevnost při chem. čištění	min. 3 – 4	min 3 – 4	ČSN EN ISO 105 D01
Hodnota pH	ČSN EN ISO 3071		
Obsah volného formandehydu (mg/kg)	ČSN EN ISO 14184-1		

**Dodržení vlastností materiálů musí být jednoznačně potvrzené autorizovanou, certifikovanou zkušebnou. Dosažení lepších hodnot (vlastností) je přípustné.**

**Orientační obrázky:**

*Parka tmavě modrá :      pohled zepředu*



**Pohled zezadu**



## Parka DP



Horní reflexní část bundy od pasu nahoru a horní část rukávů - barva reflexní žlutá

Spodní část bundy od pasu (včetně) dolů a spodní část rukávů - barva tmavomodrá PANTONE 19-4023 TP



Zadavatel připouští použití jiných materiálů a technologií zpracování u všech výše uvedených bund s podmínkou dodržení výše uvedených (požadovaných) parametrů a vlastností včetně podmínky zachování měkkého omaku a nešustivosti. Lepší dosažené hodnoty jsou přípustné.

## **TECHNICKÉ PODMÍNKY**

- Hygienická a zdravotní nezávadnost materiálů přicházejících do styku s pokožkou.
- Hotové výrobky musí souhlasit ve všech detailech se schváleným soutěžním vzorkem.
- Celkový vzhled a provedení musí být bezvadné, švy začištěny bez zbytečných konců nití apod. a to jak z líce, tak i z rubu výrobku.
- Oprávněný zástupce kupujícího může provést párací zkoušku, vznikne-li pochybnost o správné jakosti použitého materiálu nebo provedení. Zkoušky se provádí pouze v nejnütnějších případech. Zástupce kupujícího může provést kontrolu rozpracovaných výrobků v kterémkoliv stupni výroby.
- Fyzikální a mechanické vlastnosti musí být zachovány po celou dobu životnosti.
- Musí být zajištěna stálobarevnost a odolnost povrchové úpravy.

## **SPECIFICKÉ POŽADAVKY**

Současně s nabídkou předloží uchazeč pro potřeby vyhodnocení zakázky:

- prohlášení a zkušební protokol autorizované, certifikované zkušebny o shodě se zadávací dokumentací potvrzující požadované vlastnosti použitých materiálů, včetně hygienické nezávadnosti materiálů přicházejících do přímého styku s pokožkou, požadované vlastnosti výrobků a dodržení dalších požadavků v souladu s touto technickou specifikací.
- jeden kus Parky tmavě modré (včetně vpínací vložky s dlouhým rukávem), Parky reflexní (včetně vpínací vložky s dlouhým rukávem). Vzorek musí být označen jako součást nabídky a nemusí mít rukávový znak.

## **ZPŮSOB POŽADOVANÉ KONTROLY JAKOSTI**

Hotové výrobky (pouze v I. jakosti) musí odpovídat technické specifikaci zadavatele a schválenému referenčnímu vzorku. Kontrola jakosti – SOJ.

### **Značení**

Každý výrobek musí být viditelně označen všitou textilní etiketou s údaji:

- složení materiálu v plném znění, měs/rok výroby,
- výrobce, velikost
- symboly ošetrování

### **Součástí každé dílčí dodávky bude dodací list s těmito údaji :**

číslo dodacího listu, název výrobku, velikost, měs/rok výroby, počet kusů, číslo výrobku a název dle odběratele, příjemce výrobku, dodavatel, číslo kupní smlouvy.

Balení:



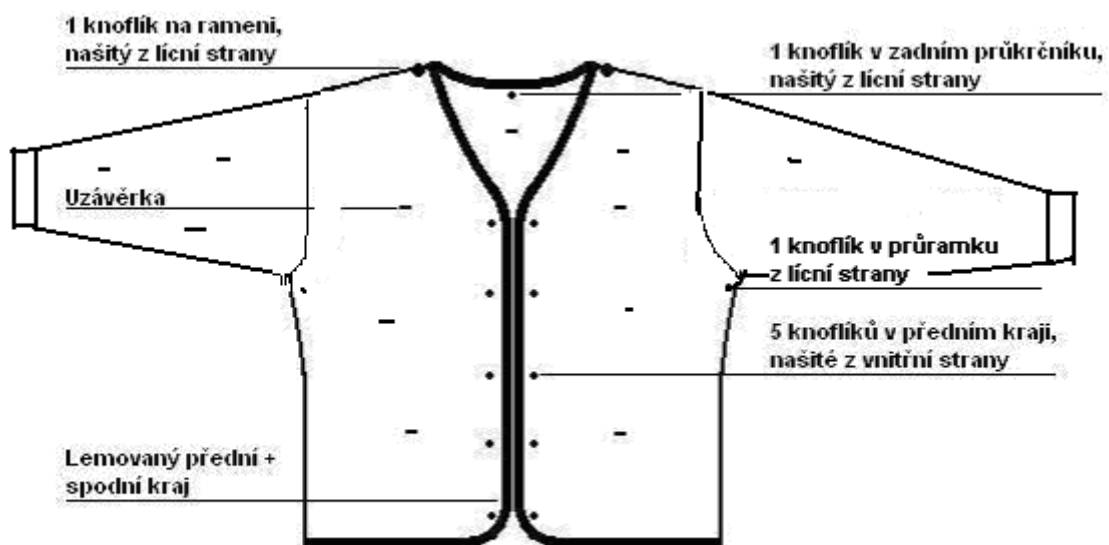
Výrobky budou dodávány zavěšeny jednotlivě na ramínkách a vloženy do PE obalu. Do parky je vepnuta zateplovací vložka. Parky budou s ramínkem v PE sáčku vloženy do kartonu po 10 kusech. Na kartonech musí být označení: počet ks, velikost, výrobce, název součástky, měs/rok výroby.

**Tabulka velikostí a rozměrů**

Výšková skupina	Výška	Velikost	Obvod hrudníku (cm)	obvod pasu (cm)	Délka ZD parky měřeno od průkrčníku	Šíře náram.+ délka rukávu parky
<b>0</b>	<b>158</b>	<b>40 - 42</b>	80 - 84	64 - 68	77	76,9
		<b>44 - 46</b>	88 - 92	72 - 76	77	77,3
		<b>48 - 50</b>	96 - 100	80 - 84	77	77,7
		<b>52 - 54</b>	104 - 108	88 - 92	77	78,1
		<b>56 - 58</b>	112 - 116	96 - 100	77	78,5
<b>1</b>	<b>166</b>	<b>40 - 42</b>	80 - 84	64 - 68	80	79,9
		<b>44 - 46</b>	88 - 92	72 - 76	80	80,3
		<b>48 - 50</b>	96 - 100	80 - 84	80	80,7
		<b>52 - 54</b>	104 - 108	88 - 94	80	81,1
		<b>56 - 58</b>	112 - 116	100 - 106	80	81,5
		<b>60 - 62</b>	120 - 124	112 - 118	80	81,9
<b>2</b>	<b>172</b>	<b>40 - 42</b>	80 - 84	64 - 68	83	81,9
		<b>44 - 46</b>	88 - 92	72 - 76	83	82,3
		<b>48 - 50</b>	96 - 100	80 - 84	83	82,7
		<b>52 - 54</b>	104 - 108	88 - 94	83	83,1
		<b>56 - 58</b>	112 - 116	100 - 106	83	83,5
<b>3</b>	<b>178</b>	<b>60 - 62</b>	120 - 124	112 - 118	83	83,9
		<b>44 - 46</b>	88 - 92	72 - 76	86	84,3
		<b>48 - 50</b>	96 - 100	80 - 84	86	84,7
		<b>52 - 54</b>	104 - 108	88 - 94	86	85,1
		<b>56 - 58</b>	112 - 116	100 - 106	86	85,5
		<b>60 - 62</b>	120 - 124	112 - 118	86	85,9
<b>4</b>	<b>184</b>	<b>64 - 66</b>	128 - 132	124 - 130	86	86,3
		<b>44 - 46</b>	88 - 92	72 - 76	89	86,3
		<b>48 - 50</b>	96 - 100	80 - 84	89	86,7
		<b>52 - 54</b>	104 - 108	88 - 94	89	87,1
		<b>56 - 58</b>	112 - 116	100 - 106	89	87,5
		<b>60 - 62</b>	120 - 124	112 - 118	89	87,9
<b>5</b>	<b>190</b>	<b>64 - 66</b>	128 - 132	124 - 130	89	88,3
		<b>48 - 50</b>	96 - 100	80 - 84	92	88,7
		<b>52 - 54</b>	104 - 108	88 - 94	92	89,1
		<b>56 - 58</b>	112 - 116	100 - 106	92	89,5
		<b>60 - 62</b>	120 - 124	112 - 118	92	89,9

Tolerance +/-2%

**Orientační obrázek „vpínací zateplovací vložka s dlouhým rukávem„**



**lící strana = strana k tělu**